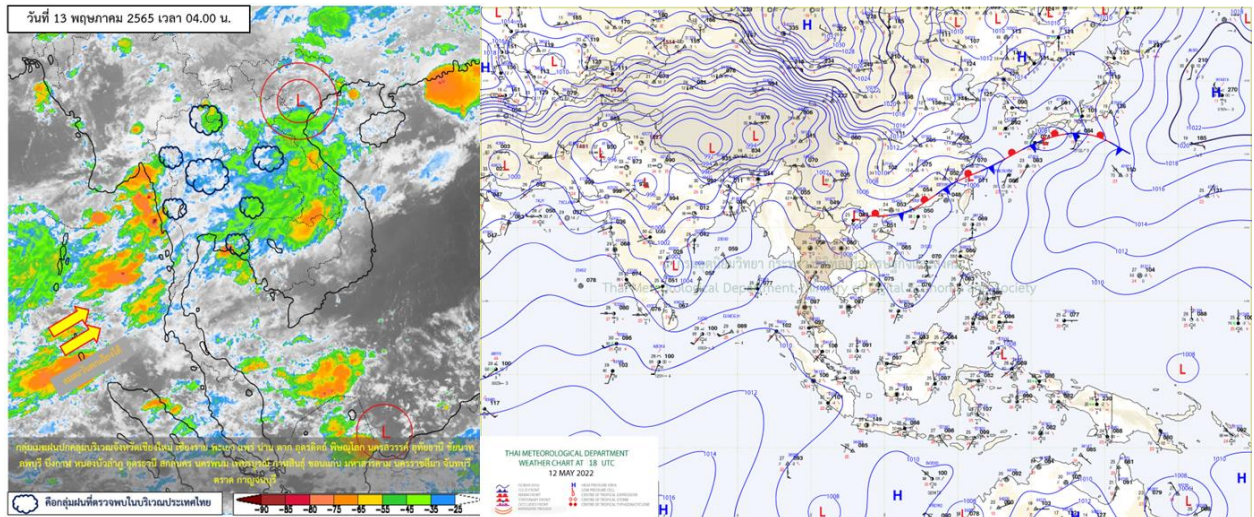




รายงานสรุปรูขุณย์ปฏิบัติการน้ำอัจฉริยะ
เรื่อง สถานการณ์น้ำและการเฝ้าระวัง
ประจำวันศุกร์ที่ 13 พฤษภาคม พ.ศ. 2565

1. สภาพอากาศและปริมาณฝน

1.1 สภาพอากาศ (กรมอุตุนิยมวิทยา)



มรสุมตะวันตกเฉียงใต้พัดปกคลุมประเทศไทย ประกอบกับมีหย่อมความกดอากาศต่ำปกคลุมประเทศเวียดนามตอนบน ทำให้ประเทศไทยมีฝนตกต่อเนื่องกับมีฝนตกหนักบางแห่งในภาคตะวันออกเฉียงเหนือตอนบน ภาคตะวันออก และภาคใต้ฝั่งตะวันตก สำหรับคลื่นลมบริเวณทะเลอันดามันและอ่าวไทยมีคลื่นสูงประมาณ 1 เมตร บริเวณที่มีฝนฟ้าคะนองคลื่นสูงมากกว่า 1 เมตรลักษณะเช่นนี้ทำให้ประเทศไทยยังคงมีฝนตกต่อเนื่องและมีฝนตกหนักบางแห่ง

1.2 สภาพฝน

ปริมาณฝนสูงสุด 5 อันดับ จากสำนักงานทรัพยากรน้ำแห่งชาติ เวลา 07.00 น. วันที่ 12 พ.ค. 65 ถึงเวลา 07.00 น. วันที่ 13 พ.ค. 65 ตามลำดับ ดังนี้

1. อ.ท่าใหม่ จ.จันทบุรี	วัดปริมาณฝนได้	128.5	มม.
2. อ.โนนศิลา จ.หนองคาย	วัดปริมาณฝนได้	115.0	มม.
3. อ.พาน จ.เชียงราย	วัดปริมาณฝนได้	107.5	มม.
4. อ.ตะกั่วป่า จ.พังงา	วัดปริมาณฝนได้	98.2	มม.
5. อ.ฝาง จ.เชียงใหม่	วัดปริมาณฝนได้	77.0	มม.

2. สถานการณ์น้ำท่าและสภาพน้ำในอ่างเก็บน้ำ

2.1 สถานการณ์น้ำท่าในลุ่มน้ำต่างๆ (ข้อมูล วันที่ 13 พ.ค.65 เวลา 06.00 น.)

แม่น้ำ	สถานี	ที่ตั้งสถานี	ตลิ่ง	ความจุ	ระดับน้ำ	ปริมาณน้ำ		ต่ำ(-) สูง(+) กว่าตลิ่ง	อยู่ใน เกณฑ์	แนวโน้ม		
						วันนี้	เมื่อวาน					
			ม.	ม. ³ / วิ.	ม.	ม. ³ / วิ.	ม. ³ / วิ.					
1. ปิง	P.1	สะพานนารัฐ	อำเภอเมือง	จังหวัดเชียงใหม่	3.70	445	1.45	35.50	50.40	-2.25	น้อย	ลดลง
ปิง	P.17	บ้านท่าจี้	อำเภอบรรพตพิสัย	จังหวัดนครสวรรค์	39.80	2,990	34.64	132.00	152.00	-5.16	น้อย	ลดลง
2. วัง	W.1C	สะพานเสตุวารี	อำเภอเมือง	จังหวัดลำปาง	5.20	651	-0.08	10.64	20.90	-5.28	น้อย	ทรงตัว
วัง	W.4A	บ้านวังหมื่น	อำเภอสามเงา	จังหวัดตาก	8.00	700	0.97	14.89	11.91	-7.03	น้อย	เพิ่มขึ้น
วัง	W.24	อำเภอสามเงา	อำเภอสามเงา	จังหวัดตาก	7.85	480	2.06	15.41	15.41	-5.79	ปกติ	เพิ่มขึ้น
3. ยม	Y.1C	สะพานบ้านน้ำโค้ง	อำเภอเมือง	จังหวัดแพร่	8.20	993	1.41	46.03	41.00	-6.79	น้อย	เพิ่มขึ้น
ยม	Y.4	สะพานตลาดธานี	อำเภอเมือง	จังหวัดสุโขทัย	8.15	510	1.93	*	*	-6.22	N/A	N/A
ยม	Y.64	แม่น้ำยม	อำเภอบางระกำ	จังหวัดพิษณุโลก	6.40	352	-1.02	*	*	-7.42	N/A	N/A
ยม	Y.16	แม่น้ำยม	อำเภอบางระกำ	จังหวัดพิษณุโลก	7.30	239	-0.14	*	*	-7.44	น้อย	เพิ่มขึ้น
4. น่าน	N.1	หน้าสำนักงานป่าไม้	อำเภอเมือง	จังหวัดน่าน	7.00	1,217	0.69	71.20	34.70	-6.31	น้อย	เพิ่มขึ้น
น่าน	N.5A	สะพานเอกาทศรถ	อำเภอเมือง	จังหวัดพิษณุโลก	10.37	1,365	1.97	177.30	171.40	-8.40	น้อย	เพิ่มขึ้น
น่าน	N.67	สะพานบ้านเกยไชย	อำเภอชุมแสง	จังหวัดนครสวรรค์	28.30	1,579	19.08	152.00	146.00	-9.22	น้อย	เพิ่มขึ้น
5. เจ้าพระยา	C.2	ค่ายจิรประวัติ	อำเภอเมือง	จังหวัดนครสวรรค์	26.20	3,590	17.73	327.00	334.00	-8.47	น้อย	ลดลง
เจ้าพระยา	C.13	ท้ายเขื่อนเจ้าพระยา	อำเภอสรรพยา	จังหวัดชัยนาท	16.34	2,840	5.31	65.00	65.00	-11.03	น้อย	ทรงตัว
6. บางหลวง	C.36	บ้านบางหลวงโตด	อำเภอบางบาล	จังหวัดพระนครศรีอยุธยา	420.00	4	**	0.33	0.58	#####	น้อย	ลดลง
7. บางบาล	C.37	บ้านบางบาล	อำเภอบางบาล	จังหวัดพระนครศรีอยุธยา	148.00	3	**	0.82	1.02	#####	ปกติ	ลดลง
8. ป่าสัก	S.3	แม่น้ำป่าสัก	อำเภอหล่มสัก	เพชรบูรณ์	85.00	9	*	4.22	4.22	#####	ปกติ	ทรงตัว
ป่าสัก	S.42	แม่น้ำป่าสัก	วิเชียรบุรี	เพชรบูรณ์	11.00	284	3.33	*	0.59	-7.67	ปกติ	เพิ่มขึ้น
ป่าสัก	S.4B	แม่น้ำป่าสัก	เมืองเพชรบูรณ์	เพชรบูรณ์	9.20	190	4.22	*	*	-4.98	N/A	N/A
ป่าสัก	S.26	ท้ายเขื่อนพระรามหก	อำเภอท่าเรือ	จังหวัดพระนครศรีอยุธยา	8.00	800	0.34	**	**	-7.66	N/A	N/A
9. มูล	M.7	สะพานเสรีประชาธิปไตย	อำเภอเมือง	จังหวัดอุบลราชธานี	7.00	2,300	2.71	318.00	294.00	-4.29	น้อย	เพิ่มขึ้น
มูล	M.42	บ้านหัวขั้วทับทัน	อำเภอหัวขั้วทับทัน	จังหวัดศรีสะเกษ	8.30	124	3.66	***	***	-4.64	N/A	N/A
มูล	M.176	บ้านโนนศรีไศล	อำเภอกันทรารมย์	จังหวัดศรีสะเกษ	9.20	235	1.85	1.65	1.89	-7.35	น้อย	ลดลง
มูล	M.173	บ้านโนนสะอาด	อำเภอโขงเจียม	จังหวัดนครราชสีมา	7.60	290	4.93	39.63	42.50	-2.67	น้อย	ลดลง
มูล	M.184	บ้านซืม	อำเภอพิมาย	จังหวัดนครราชสีมา	5.00	100	4.13	66.40	64.80	-0.87	มาก	เพิ่มขึ้น
มูล	M.186	บ้านโนนคอย	อำเภอจักราช	จังหวัดนครราชสีมา	3.60	60	2.44	***	***	-1.16	N/A	N/A
10. ลำเชียงไกร	M.188A	บ้านบัว	อำเภอโนนสูง	จังหวัดนครราชสีมา	4.90	70	3.03	***	***	-1.87	N/A	N/A
11. ซี	E.20A	บ้านบ้านฟ้าหยาด	อำเภอห้วยตะพาน	จังหวัดยโสธร	10.00	1,110	4.97	185.19	69.36	-5.03	ปกติ	เพิ่มขึ้น
ซี	E.23	บ้านคำน	อำเภอเมือง	จังหวัดชัยภูมิ	9.00	265	4.01	10.12	12.63	-4.99	น้อย	ลดลง
12. ลำน้ำพอง	E.29A	บ้านผานกแก้ว	อำเภอภูกระดึง	จังหวัดเลย	#N/A	#N/A	#N/A	#N/A	#N/A	#N/A	N/A	N/A
13. ลำน้ำยัง	E.92	บ้านท่างาม	อำเภอเสลภูมิ	จังหวัดร้อยเอ็ด	8.80	186	1.95	2.79	0.00	-6.85	น้อย	เพิ่มขึ้น
14. ลำปะทาว	E.6C	บ้านดาดโตน	อำเภอเมือง	จังหวัดชัยภูมิ	#N/A	#N/A	#N/A	#N/A	#N/A	#N/A	N/A	N/A
15. ลำน้ำเชิญ	E.85	บ้านโนนหัน	อำเภอชุมแพ	จังหวัดชัยภูมิ	#N/A	#N/A	#N/A	#N/A	#N/A	#N/A	N/A	N/A
16. ปราจีนบุรี	Kgt.3	กบินทร์บุรี	อำเภอท่าวุ้ง	ปราจีนบุรี	8.79	544	1.15	31.50	27.60	-7.64	น้อย	เพิ่มขึ้น
17. เพชรบุรี	B.9	บ้านสระเห็ด	อำเภอท่ายาง	จังหวัดเพชรบุรี	6.60	355	2.33	22.55	33.45	-4.27	น้อย	ลดลง
เพชรบุรี	B.6A	สะพานท่าเกวียน	อำเภอแก่งกระจาน	จังหวัดเพชรบุรี	6.00	260	0.61	1.05	0.00	-5.39	น้อย	เพิ่มขึ้น
เพชรบุรี	B.15	สะพานเทศบาล	อำเภอเมือง	จังหวัดเพชรบุรี	5.40	150	1.19	13.80	14.80	-4.21	น้อย	ลดลง
18. ทะเลสาบสงขลา	X.44	คลองอู่ตะเภา	อำเภอหาดใหญ่	จังหวัดสงขลา	7.40	532	2.72	114.00	145.60	-4.68	ปกติ	ลดลง
ทะเลสาบสงขลา	X.170	บ้านคลองลำ	อำเภอศรีนครินทร์	จังหวัดพัทลุง	25.20	295	21.06	16.40	18.40	-4.14	น้อย	ลดลง
19. ภาคใต้ฝั่งตะวันออก	X.180	สะพานเทศบาล	อำเภอเมือง	จังหวัดชุมพร	3.80	192	1.46	70.40	73.20	-2.34	ปกติ	ลดลง
ภาคใต้ฝั่งตะวันออก	X.119A	สะพานลั่นตุ	อำเภอสวีโขง-ลก	จังหวัดนราธิวาส	9.60	346	5.72	84.20	76.15	-3.88	ปกติ	เพิ่มขึ้น
ภาคใต้ฝั่งตะวันออก	X.53A	คลองชุมพร	อำเภอเมือง	จังหวัดชุมพร	9.30	158	3.59	12.90	32.00	-5.71	น้อย	ลดลง
ภาคใต้ฝั่งตะวันออก	X.212	คลองหลังสวน	อำเภอหลังสวน	จังหวัดชุมพร	6.00	1,460	0.42	73.80	96.00	-5.58	น้อย	ลดลง
20. ภาคใต้ฝั่งตะวันตก	X.234	บ้านป่าหมาก	อำเภอเมือง	จังหวัดตรัง	6.40	434	2.85	148.00	158.20	-3.55	ปกติ	ลดลง

2.2 สภาพน้ำกักเก็บในอ่างเก็บน้ำขนาดใหญ่ (ข้อมูล วันที่ 13 พ.ค. 65)

ภาค อ่างเก็บน้ำเขื่อน	ความจุ ที่ รนส. (ล้าน ม. ³)	ความจุ ที่ รนท. (ล้าน ม. ³)	ความจุ ใช้น้ำ (ล้าน ม. ³)	ณ วันที่							ปริมาณน้ำ ไหลลง วันนี้ (ล้าน ม. ³)	ปริมาณน้ำ ระบาย วันนี้ (ล้าน ม. ³)
				ปี 2564		ปี 2565						
				ปริมาตร (ล้าน ม. ³)	% รณท.	ปริมาตร (ล้าน ม. ³)	% รณท.	ปริมาตรใช้น้ำ (ล้าน ม. ³)	% รณท.	% รณท.		
ภาคเหนือ												
ภูมิพล*	13,462	13,462	9,662	4,607	34	5,586	41	1,786	13	18	4.97	10.00
สิริกิติ์*	10,508	9,510	6,660	3,680	39	3,644	38	794	8	12	8.88	8.00
แม่จัดสมบูรณ์ชล	323	265	253	92	35	93	35	81	31	32	0.48	0.02
แม่กวางอุดมธารา	295	263	249	49	18	82	31	68	26	27	0.36	0.04
กิวลม	106	106	103	62	59	62	58	59	55	57	0.53	0.33
กิวคหมา	209	170	164	47	28	98	58	92	54	56	0.15	0.00
แควน้อยบำรุงแดน	1,080	939	896	319	34	360	38	317	34	35	1.32	3.24
แม่มอก	110	110	94	42	38	49	45	33	30	35	0.02	0.02
รวมภาคเหนือ	26,093	24,825	18,080	8,898	36	9,974	40	3,229	13	18	16.72	21.66
ภาคตะวันออกเฉียงเหนือ												
ห้วยหลวง	136	136	129	40	30	41	30	34	25	26	0.26	0.11
น้ำอูน	780	520	475	184	35	213	41	168	32	35	0.61	0.00
น้ำพุง*	200	165	157	62	38	67	40	59	36	37	0.13	0.31
จุฬารัตน์*	181	164	127	86	52	102	62	65	39	51	0.33	0.53
อุบลรัตน์*	4,640	2,431	1,850	933	38	1,087	45	506	21	27	4.35	3.00
ลำปาว	2,450	1,980	1,880	454	23	633	32	533	27	28	2.33	0.16
ลำตะคอง	445	314	292	253	80	191	61	169	54	58	0.47	1.04
ลำพระเพลิง	242	155	154	98	63	99	64	98	63	64	0.39	1.09
มูลบน	350	141	134	100	71	86	61	79	56	59	0.10	0.04
ลำแจะ	325	275	268	152	55	167	61	160	58	60	0.00	0.64
ลำนางรอง	197	121	118	83	69	98	80	94	77	80	0.10	0.07
สิรินธร*	1,966	1,966	1,135	1,143	58	1,119	57	287	15	25	5.91	5.04
รวมภาค ตอน.	11,911	8,368	6,718	3,590	43	3,901	47	2,251	27	34	14.96	12.02
ภาคกลาง												
ป่าสักชลสิทธิ์	960	960	957	238	25	286	30	283	30	30	1.14	2.62
ทับเสลา	190	160	143	56	35	76	47	59	37	41	0.00	0.00
กระเสียว	390	299	259	127	42	194	65	154	52	60	2.14	1.02
รวมภาคกลาง	1,540	1,419	1,359	422	30	556	39	496	35	37	3.27	3.64
ภาคตะวันตก												
ศรีนครินทร์*	18,770	17,745	7,480	11,614	65	14,593	82	4,328	24	58	12.85	19.98
วชิราลงกรณ์*	11,000	8,860	5,848	3,693	42	4,947	56	1,935	22	33	3.98	25.05
รวมภาคตะวันตก	29,770	26,605	13,328	15,307	58	19,540	73	6,263	24	47	16.83	45.03
ภาคตะวันออก												
ขุนด่านปราการชล	225	224	219	39	17	48	21	43	19	20	0.19	0.34
คลองสิียด	450	420	390	55	13	73	17	43	10	11	0.21	0.14
บางพระ	127	117	105	48	41	90	77	78	66	74	0.02	0.34
หนองปลาไหล	206	164	150	141	86	122	74	108	66	72	0.94	0.22
ประแสร์	322	295	275	182	62	200	68	180	61	65	0.99	0.49
นฤปดินทรจินดา	338	295	276	84	29	66	22	46	16	17	0.05	0.05
รวมภาคตะวันออก	1,668	1,515	1,415	549	36	598	39	498	33	35	2.40	1.58
ภาคใต้												
แก่งกระจาน	900	710	645	285	40	358	50	293	41	45	1.21	2.16
ปราณบุรี	490	391	373	222	57	220	56	202	52	54	0.27	0.89
รัชชประภา*	6,144	5,639	4,287	3,277	58	3,285	58	1,934	34	45	4.78	14.82
บางกลาง*	1,590	1,454	1,178	1,063	73	1,090	75	814	56	69	7.21	8.00
รวมภาคใต้	9,124	8,194	6,484	4,847	59	4,952	60	3,242	40	50	13.47	25.87
รวมทั้งประเทศ	80,106	70,926	47,384	33,612	47	39,521	56	15,979	23	34	67.65	109.80

ต่ำกว่า 30 %
รวม 5 แห่ง

ตั้งแต่ 31 - 50%
รวม 12 แห่ง

ตั้งแต่ 51 - 80%
รวม 17 แห่ง

มากกว่า 80%
รวม 1 แห่ง

- **ปริมาณน้ำกักเก็บการประเทศ** (อ่างเก็บน้ำขนาดใหญ่) ณ วันที่ 13 พฤษภาคม
 - ปี 2565 มีน้ำ 39,521 ล้าน ลบ.ม. คิดเป็น 56%
 - ปี 2552 มีน้ำ 38,491 ล้าน ลบ.ม. คิดเป็น 55% **น้อยกว่าปี 2565** จำนวน 1,030 ล้าน ลบ.ม. (ปี 2552 ยังไม่มีเขื่อนแควน้อยบำรุงแดน)
 - ปี 2561 มีน้ำ 43,843 ล้าน ลบ.ม. คิดเป็น 62% **มากกว่าปี 2565** จำนวน 4,322 ล้าน ลบ.ม.
 - ปี 2564 มีน้ำ 33,610 ล้าน ลบ.ม. คิดเป็น 47% **น้อยกว่าปี 2565** จำนวน 5,911 ล้าน ลบ.ม.
- **ปริมาณน้ำกักเก็บในกลุ่มเจ้าพระยา** (4 เขื่อนหลัก) ณ วันที่ 13 พฤษภาคม
 - ปี 2565 มีน้ำ 9,875 ล้าน ลบ.ม. คิดเป็น 40%
 - ปี 2552 มีน้ำ 10,164 ล้าน ลบ.ม. คิดเป็น 43% **มากกว่าปี 2565** จำนวน 289 ล้าน ลบ.ม. (ปี 2552 ยังไม่มีเขื่อนแควน้อยบำรุงแดน)
 - ปี 2561 มีน้ำ 13,583 ล้าน ลบ.ม. คิดเป็น 55% **มากกว่าปี 2565** จำนวน 3,708 ล้าน ลบ.ม.
 - ปี 2564 มีน้ำ 8,844 ล้าน ลบ.ม. คิดเป็น 36% **น้อยกว่าปี 2565** จำนวน 1,031 ล้าน ลบ.ม.

2.3 สภาพน้ำในอ่างเก็บน้ำ 4 เขื่อนหลักกลุ่มเจ้าพระยา (ข้อมูล วันที่ 13 พ.ค. 65)

สภาพน้ำในอ่างเก็บน้ำ ภูมิพล สิริกิติ์ แควน้อยฯ และป่าสักฯ วันที่ 13 พฤษภาคม 2565

อ่างเก็บน้ำ	ปริมาณน้ำในอ่างฯ		ปริมาณน้ำใช้การได้		ปริมาณน้ำไหลลงอ่าง*		ปริมาณน้ำระบาย		รับน้ำได้อีก
	ปริมาณน้ำ	% ความจุ	ปริมาณน้ำ	% ใช้การ	วันนี้	เมื่อวาน	วันนี้	เมื่อวาน	
ภูมิพล	5,586	41	1,786	18	4.97	0.82	10.00	14.00	7,876
สิริกิติ์	3,644	38	794	12	8.88	10.89	8.00	10.01	5,866
ภูมิพล+สิริกิติ์	9,229	40	2,579	16	13.85	11.71	18.00	24.01	13,743
แควน้อยฯ	360	38	317	35	1.32	3.36	3.24	4.32	579
ป่าสักชลสิทธิ์	286	30	283	30	1.14	1.13	2.63	2.61	674
รวมทั้งหมด	9,875	40	3,179	17	16.31	16.20	23.87	30.94	14,996

*หมายเหตุ : () คือ เกินความจุเก็บกักปกติ

(หน่วย : ล้าน ลบ.ม.)

2.4 สถานการณ์น้ำลุ่มน้ำเจ้าพระยา

แม่น้ำปิง ปริมาณน้ำไหลผ่านที่สถานี P.17 อ.บรรพตพิสัย จ.นครสวรรค์ วัดได้ 132.00 ลบ.ม./วินาที (เมื่อวาน 152.00 ลบ.ม./วินาที) ต่ำกว่าตลิ่ง 5.16 เมตร **มีแนวโน้มลดลง**

แม่น้ำน่าน ปริมาณน้ำไหลผ่านที่สถานี N.67 อ.ชุมแสง จ.นครสวรรค์ วัดได้ 152.00 ลบ.ม./วินาที (เมื่อวาน 146.00 ลบ.ม./วินาที) ต่ำกว่าตลิ่ง 9.22 เมตร **มีแนวโน้มเพิ่มขึ้น**

แม่น้ำเจ้าพระยา ปริมาณน้ำไหลผ่านที่สถานี C.2 อ.เมืองนครสวรรค์ วัดได้ 327.00 ลบ.ม./วินาที (เมื่อวาน 334.00 ลบ.ม./วินาที) ต่ำกว่าตลิ่ง 8.44 เมตร **มีแนวโน้มลดลง** และมีปริมาณน้ำไหลผ่านท้ายเขื่อนเจ้าพระยา (C.13) ในอัตรา 65.00 ลบ.ม./วินาที (เมื่อวาน 65.00 ลบ.ม./วินาที) ไหลผ่านสถานีวัดน้ำ C.29A อ.บางไทร มีปริมาณน้ำไหลผ่านเฉลี่ย 91.00 ลบ.ม./วินาที (เมื่อวาน 95.00 ลบ.ม./วินาที)

แม่น้ำป่าสัก เขื่อนป่าสักชลสิทธิ์ ระบายน้ำ 30.39 ลบ.ม./วินาที (เมื่อวาน 30.18 ลบ.ม./วินาที) **มีแนวโน้มเพิ่มขึ้น**



2.5 สภาพน้ำในอ่างเก็บน้ำขนาดกลาง (ข้อมูล วันที่ 13 พ.ค.65)

ข้อมูลวันที่ 13 พฤษภาคม 2565																			
สรุปอ่างขนาดกลางที่มีปริมาตรในช่วง <=30 % 31 - 50 % >50-80% >80 - 100 % และ >100 %																			
<=30 %				31 - 50 %				>50-80%				>80 - 100 %				>100 %			
ภาค	จำนวน	สขป.	จำนวน	ภาค	จำนวน	สขป.	จำนวน	ภาค	จำนวน	สขป.	จำนวน	ภาค	จำนวน	สขป.	จำนวน	ภาค	จำนวน	สขป.	จำนวน
เหนือ	9	1	3	เหนือ	16	1	5	เหนือ	46	1	7	เหนือ	4	1	0	เหนือ	0	1	0
		2	4			2	7			2	27			2	1			2	0
		3	1			3	0			3	3			3	1			3	0
		4	1			4	4			4	9			4	2			4	0
ตะวันออกเฉียงเหนือ	28	5	7	ตะวันออกเฉียงเหนือ	60	5	15	ตะวันออกเฉียงเหนือ	100	5	23	ตะวันออกเฉียงเหนือ	30	5	8	ตะวันออกเฉียงเหนือ	0	5	0
		6	9			6	21			6	19			6	3			6	0
		7	9			7	12			7	22			7	4			7	0
		8	3			8	12			8	36			8	15			8	0
ตะวันออกเฉียง	4	9	4	ตะวันออกเฉียง	10	9	10	ตะวันออกเฉียง	30	9	30	ตะวันออกเฉียง	7	9	7	ตะวันออกเฉียง	0	9	0
กลาง	2	10	2	กลาง	3	10	2	กลาง	17	10	15	กลาง	0	10	0	กลาง	0	10	0
		11	0			11	0			11	0			11	0				
		12	0			12	1			12	2			12	0				
ตะวันตก	0	13	0	ตะวันตก	0	13	0	ตะวันตก	5	13	5	ตะวันตก	2	13	2	ตะวันตก	0	13	0
ใต้	1	14	0	ใต้	0	14	0	ใต้	21	14	14	ใต้	12	14	0	ใต้	5	14	3
		15	1			15	0			15	4			15	6			15	2
		16	0			16	0			16	3			16	5			16	0
		17	0			17	0			17	0			17	1			17	0
รวม	44	รวม	44	รวม	89	รวม	89	รวม	219	รวม	219	รวม	55	รวม	55	รวม	5	รวม	5

รวมทั้งหมด 412 แห่ง

3. แผน-ผลการบริหารจัดการน้ำ ข้อมูล ณ วันที่ 13 พ.ค. 65

- แผน-ผลการบริหารจัดการน้ำฤดูแล้ง ปี 2564/65 (ลุ่มแม่กลอง 1 ม.ค. 65 – 30 มิ.ย. 65)

ลุ่มน้ำ	แผน (ล้าน ลบ.ม.)	ผลจัดสรรน้ำ (ล้าน ลบ.ม.)	คงเหลือ (ล้าน ลบ.ม.)
แม่กลอง	5,500	4,436 (81%)	1,064 (19%)

- แผน-ผลการบริหารจัดการน้ำฤดูฝน ปี 2565 (1 พ.ค. 65 – 31 ต.ค. 65)

ลุ่มน้ำ	แผน (ล้าน ลบ.ม.)	ผลจัดสรรน้ำ (ล้าน ลบ.ม.)	คงเหลือ (ล้าน ลบ.ม.)
ทั่วประเทศ	31,755	1,831 (6%)	29,924 (94%)
เจ้าพระยา (4 เขื่อน)	12,317	458 (4%)	11,859 (96%)

4. การเพาะปลูก (ข้อมูล ณ วันที่ 5 พ.ค. 65)

- **การเพาะปลูกข้าวนาปรัง 2564/65**
 - ทั่วประเทศ แผนเพาะปลูก 6.41 ล้านไร่ **เพาะปลูกแล้ว 8.11 ล้านไร่** คิดเป็นร้อยละ 126.39 ของแผนฯ **เก็บเกี่ยวแล้ว 5.69 ล้านไร่**
 - ลุ่มน้ำเจ้าพระยา แผนเพาะปลูก 2.81 ล้านไร่ **เพาะปลูก 4.41 ล้านไร่** คิดเป็นร้อยละ 156.75 ของแผนฯ **เก็บเกี่ยวแล้ว 4.08 ล้านไร่**
 - ลุ่มแม่กลอง แผนเพาะปลูก 0.84 ล้านไร่ **เพาะปลูก 0.84 ล้านไร่** คิดเป็นร้อยละ 100.00 ของแผนฯ **เก็บเกี่ยวแล้ว 0.202 ล้านไร่**

- **การเพาะปลูกข้าวนาปี 2565**

- ทั้งประเทศ แผนเพาะปลูก 16.89 ล้านไร่ **เพาะปลูกแล้ว 0.50 ล้านไร่** คิดเป็นร้อยละ 2.96 ของแผนฯ
- **ลุ่มน้ำเจ้าพระยา** แผนเพาะปลูก 8.10 ล้านไร่ **เพาะปลูก 0.48 ล้านไร่** คิดเป็นร้อยละ 5.93 ของแผนฯ

5. วิเคราะห์สถานการณ์

5.1 คาดการณ์ปริมาณฝนจากแบบจำลองบรรยากาศจากกรมอุตุนิยมวิทยา (3 วันล่วงหน้า)

- วันที่ 13 พ.ค. 65 (13 พ.ค. 65 เวลา 07.00 น. – 14 พ.ค. 65 เวลา 07.00 น.) มีฝนตกปานกลาง (10.1-35.0 มม.) บริเวณพื้นที่ จ.เชียงราย จ.เชียงใหม่ จ.ลำปาง จ.ลำพูน จ.แพร่ จ.พะเยา จ.น่าน จ.อุดรดิตถ์ จ.พิษณุโลก จ.สุโขทัย จ.เพชรบูรณ์ จ.เลย จ.หนองบัวลำภู จ.อุดรธานี จ.หนองคาย จ.บึงกาฬ จ.มุกดาหาร จ.กาฬสินธุ์ จ.ยโสธร จ.อำนาจเจริญ จ.ขอนแก่น จ.สุรินทร์ จ.ศรีสะเกษ จ.ตาก จ.กำแพงเพชร จ.อุทัยธานี จ.ชัยนาท จ.กาญจนบุรี จ.สุพรรณบุรี จ.พระนครศรีอยุธยา กรุงเทพมหานคร จ.สมุทรสาคร จ.นครปฐม จ.ฉะเชิงเทรา จ.ชลบุรี จ.ราชบุรี จ.ประจวบคีรีขันธ์ จ.ชุมพร จ.ระนอง จ.พังงา จ.สุราษฎร์ธานี และ จ.นครศรีธรรมราช มีฝนตกหนัก (35.1-90 มม.) บริเวณพื้นที่ จ.แม่ฮ่องสอน จ.ตาก จ.สกลนคร จ.นครพนม จ.ศรีสะเกษ จ.อุบลราชธานี จ.สระบุรี จ.นครนายก จ.ปทุมธานี จ.ระยอง จ.จันทบุรี จ.ตราด และ เพชรบุรี

- วันที่ 14 พ.ค. 65 (14 พ.ค. 65 เวลา 07.00 น. – 15 พ.ค. 65 เวลา 07.00 น.) มีฝนตกปานกลาง (10.1-35.0 มม.) บริเวณพื้นที่ จ.แม่ฮ่องสอน จ.เชียงราย จ.เชียงใหม่ จ.ลำปาง จ.ลำพูน จ.แพร่ จ.พะเยา จ.น่าน จ.อุดรดิตถ์ จ.พิษณุโลก จ.สุโขทัย จ.เพชรบูรณ์ จ.เลย จ.อุดรธานี จ.หนองบัวลำภู จ.มหาสารคาม จ.ร้อยเอ็ด จ.ยโสธร จ.อำนาจเจริญ จ.บุรีรัมย์ จ.สุรินทร์ จ.ศรีสะเกษ จ.อุบลราชธานี กำแพงเพชร จ.พิจิตร จ.อุทัยธานี จ.นครสวรรค์ จ.อุทัยธานี จ.ชัยนาท จ.สพบุรี จ.สระบุรี จ.สุพรรณบุรี จ.พระนครศรีอยุธยา จ.นครปฐม จ.นนทบุรี สมุทรสงคราม จ.สมุทรสาคร จ.สมุทรปราการ จ.ฉะเชิงเทรา จ.ตราด จ.สระแก้ว จ.ตาก จ.กาญจนบุรี จ.ประจวบคีรีขันธ์ จ.ชุมพร จ.ระนอง จ.พังงา จ.สุราษฎร์ธานี จ.นครศรีธรรมราช จ.สงขลา และ จ.นราธิวาส มีฝนตกหนัก (35.1-90 มม.) บริเวณพื้นที่ จ.หนองคาย จ.บึงกาฬ จ.นครพนม จ.มุกดาหาร จ.ร้อยเอ็ด จ.ขอนแก่น จ.ชัยภูมิ จ.ปทุมธานี กรุงเทพมหานคร จ.ระยอง จ.จันทบุรี จ.ราชบุรี จ.เพชรบุรี จ.ประจวบคีรีขันธ์ มีฝนตกหนักมาก (มากกว่า-90 มม.) บริเวณพื้นที่ จ.กาฬสินธุ์ จ.สกลนคร

- วันที่ 15 พ.ค. 65 (15 พ.ค. 65 เวลา 07.00 น. – 16 พ.ค. 65 เวลา 07.00 น.) มีฝนตกปานกลาง (10.1-35.0 มม.) บริเวณพื้นที่ ภาคเหนือ ภาคตะวันออกเฉียงเหนือ และ ภาคตะวันออก และ บริเวณพื้นที่ จ.สุโขทัย จ.พิษณุโลก จ.อุทัยธานี จ.ชัยนาท จ.สุพรรณบุรี จ.อ่างทอง จ.พระนครศรีอยุธยา จ.สระบุรี จ.นครนายก จ.ปทุมธานี จ.นนทบุรี กรุงเทพมหานคร จ.นครปฐม จ.สมุทรสาคร จ.สมุทรสงคราม จ.ตาก จ.กาญจนบุรี จ.ราชบุรี จ.เพชรบุรี จ.ประจวบคีรีขันธ์ จ.ชุมพร จ.สุราษฎร์ธานี จ.นครศรีธรรมราช จ.ยะลา และ จ.นราธิวาส มีฝนตกหนัก (35.1-90 มม.) บริเวณพื้นที่ เชียงราย จ.พะเยา จ.น่าน จ.หนองบัวลำภู จ.หนองคาย จ.อุดรธานี จ.สกลนคร จ.บึงกาฬ จ.นครพนม จ.ขอนแก่น จ.กาฬสินธุ์ จ.ร้อยเอ็ด จ.มุกดาหาร จ.ยโสธร จ.อำนาจเจริญ จ.สุรินทร์ จ.ศรีสะเกษ ประจวบคีรีขันธ์ มีฝนตกหนักมาก (มากกว่า-90 มม.) บริเวณพื้นที่ จ.อุบลราชธานี

3.2 คาดการณ์ปริมาณน้ำ (วันที่ 14 พ.ค. 65)

คาดการณ์ปริมาณน้ำไหลผ่านลุ่มน้ำปิงที่สถานี P.17 อ.บรรพตพิสัย จ.นครสวรรค์ จะมีปริมาณน้ำไหลผ่าน 157.00 ลบ.ม./วินาที **มีแนวโน้มเพิ่มขึ้น** ลุ่มน้ำน่านที่สถานี N.67 อ.ชุมแสง จ.นครสวรรค์ จะมีปริมาณน้ำไหลผ่าน 162.00 ลบ.ม./วินาที **มีแนวโน้มเพิ่มขึ้น** โดยจะทำให้ในลุ่มน้ำเจ้าพระยาที่สถานี C.2 อ.เมืองนครสวรรค์ จ.นครสวรรค์ จะมีปริมาณน้ำไหลผ่าน 317.00 ลบ.ม./วินาที **มีแนวโน้มลดลง**

6. รายงานสถานการณ์ค่าความเค็ม (ข้อมูล วันที่ 13 พ.ค. 65 เวลา 07:00 น.)

แม่น้ำ	สถานีเฝ้าระวัง	เกณฑ์เฝ้าระวัง (กรัม/ลิตร)	ค่าความเค็ม (กรัม/ลิตร)
เจ้าพระยา	ประปาสำแล	0.25	0.24 (ปกติ)
ปราจีน-บางปะกง	บางคาง	2	0.10 (ปกติ)
ท่าจีน	ด้านนอกคลองจินดา	0.75	0.34 (ปกติ)
	ด้านในคลองจินดา	0.75	0.45 (ปกติ)
แม่กลอง	ปากคลองดำเนินสะดวก	2.00	0.14 (ปกติ)

7. สถานการณ์อุทกภัย

จังหวัดที่ประสบอุทกภัย 3 จังหวัด ได้แก่ **จังหวัดฉะเชิงเทรา ประจวบคีรีขันธ์ และจังหวัดนครศรีธรรมราช**
สถานการณ์อุทกภัย

1. จังหวัดฉะเชิงเทรา

สาเหตุ เนื่องจากเกิดสถานการณ์ฝนตกต่อเนื่องช่วงวันที่ 7-9 พฤษภาคม 2565 บริเวณอำเภอบ้านโพธิ์ ปริมาณฝนสะสมรวม 93.4 มิลลิเมตร ส่งผลให้เกิดสภาพน้ำล้นตลิ่งบริเวณพื้นที่ลุ่มต่ำริมคลองนาล่างและคลองสนามจันทร์ ตำบลบ้านโพธิ์ ตำบลท่าพลับ อำเภอบ้านโพธิ์ จังหวัดฉะเชิงเทรา

สถานการณ์ปัจจุบัน มีพื้นที่น้ำท่วม 1 อำเภอ ได้แก่ อ.บ้านโพธิ์ สภาพน้ำในคลองนาล่าง คลองบ้านโพธิ์ และคลองสนามจันทร์เอ่อล้นท่วมพื้นที่ลุ่มต่ำบริเวณตลิ่งคลอง ในเขตตำบลบ้านโพธิ์ ตำบลท่าพลับ ระดับน้ำสูงประมาณ 0.2 ม.

แนวโน้มและการคาดการณ์

ระดับน้ำด้านเหนือน้ำในคลองนาล่าง คลองบ้านโพธิ์และคลองสนามจันทร์ มีแนวโน้มลดลงเล็กน้อย หากไม่มีปริมาณฝนตกเพิ่มเติมในปริมาณมาก คาดว่าระดับน้ำจะลดระดับลงใน 2-3 วัน

การช่วยเหลือและบริหารจัดการน้ำในพื้นที่

โครงการชลประทานฉะเชิงเทราเดินเครื่องสูบน้ำด้วยไฟฟ้าบริเวณประตูระบายน้ำรวม 7 แห่ง พร้อมทั้งทั้งประสานส่วนเครื่องจักรกล สขป.9 ติดตั้งเครื่องสูบน้ำเคลื่อนที่ขนาด 8 นิ้ว 1 เครื่อง และเตรียมบุคลากร ยานพาหนะเพื่อร่วมกับอปท.ช่วยเหลือประชาชนโดยเร่งด่วน

2. จังหวัดประจวบคีรีขันธ์

สาเหตุ จากห่อมความกดอากาศต่ำกำลังแรงบริเวณอ่าวเบงกอลตอนล่าง (ตั้งแต่วันที่ 7-9 พ.ค.65) ทำให้มีฝนตกหนักในพื้นที่อย่างต่อเนื่อง ปริมาณฝนสะสมสูงสุด 24 ซม. ที่สถานีหัวหิน วัดได้ 59.8 มม.

สถานการณ์ปัจจุบัน มีพื้นที่น้ำท่วม 1 อำเภอ ได้แก่ อ.หัวหิน โดยมีน้ำท่วมพื้นที่ชุมชน บริเวณหมู่ที่ 15 บ้านหนองขอน ต.หินเหล็กไฟ มีน้ำท่วมสูงประมาณ 0.30 เมตร

แนวโน้มและการคาดการณ์ คาดว่าสถานการณ์จะกลับเข้าสู่ภาวะปกติภายใน 3 วัน

การช่วยเหลือและบริหารจัดการน้ำในพื้นที่

โครงการชลประทานประจวบคีรีขันธ์ สำนักงานชลประทานที่ 14 เข้าดำเนินการตรวจสอบพื้นที่ และได้ประสานขอสนับสนุนติดตั้งเครื่องสูบน้ำขนาด 8 นิ้ว 1 เครื่อง เพื่อช่วยเหลือพื้นที่น้ำท่วม

3. จังหวัดนครศรีธรรมราช

สาเหตุ พายุไซโคลน “อัสนี” เคลื่อนเข้าปกคลุมอ่าวเบงกอลตอนบนในช่วงวันที่ 9-10 พ.ค. 65 ทำให้ลมที่พัดปกคลุมประเทศไทย อ่าวไทยและทะเลอันดามัน มีกำลังแรงขึ้น ทำให้เกิดสถานการณ์อุทกภัยในบางพื้นที่ของโครงการส่งน้ำและบำรุงรักษาปากพนังบน พื้นที่ลุ่มต่ำที่อยู่บริเวณริมคลองชะอวดได้รับความเดือดร้อนจากน้ำล้นตลิ่งเข้าท่วมบ้านเรือน ถนนและพื้นที่การเกษตร

สถานการณ์ปัจจุบัน มีพื้นที่น้ำท่วม 1 อำเภอ ได้แก่ อ.ชะอวด (ลุ่มน้ำปากพนัง) น้ำล้นตลิ่งคลองบางกลม ซึ่งเป็นคลองสาขาของแม่น้ำปากพนัง เข้าท่วมพื้นที่ลุ่มต่ำทางการเกษตร ในพื้นที่ ต.ชะอวด อ.ชะอวด สูงประมาณ 10-15 ซม.

แนวโน้มและการคาดการณ์

คาดการณ์ ว่าหากไม่มีฝนตกเพิ่มประกอบกับน้ำทะเลไม่หนุนสูงมาก จะทำให้น้ำที่ท่วมซึ่งบริเวณพื้นที่ลุ่มต่ำลดลงและจะกลับเข้าสู่ภาวะปกติ ภายใน 1 สัปดาห์

การช่วยเหลือและบริหารจัดการน้ำในพื้นที่

โครงการส่งน้ำและบำรุงรักษาปากพนังบน สำนักงานชลประทานที่ 15 จัดเจ้าหน้าที่เฝ้าระวังติดตามสถานการณ์อย่างใกล้ชิด และได้เตรียมเครื่องจักร เครื่องมือ หากเกิดสถานการณ์ฉุกเฉิน ให้พร้อมเพื่อช่วยเหลือได้ทันที ทั้งนี้ พื้นที่ทำนบน้ำในเขตลุ่มน้ำปากพนัง เร่งระบายน้ำโดยการเปิดระบายน้ำออกสู่ทะเลทาง ปตร.อุทกวิทยาประสิทธิ์ ปตร.ชะอวด-แพรกเมือง ปตร.ฉุกฉิน ปตร.บางจาก ปตร.เป็ยะ ปตร.บางลึก ปตร.สุขุม และ ปตร.ท่าพญา