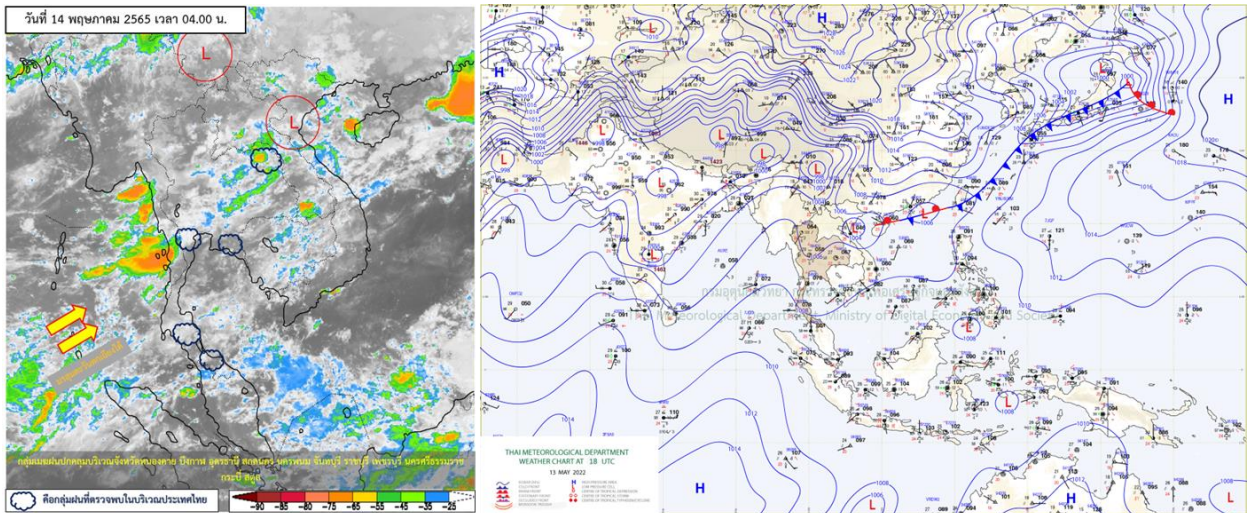




รายงานสรุปศูนย์ปฏิบัติการน้ำอัจฉริยะ  
เรื่อง สถานการณ์น้ำและการเฝ้าระวัง  
ประจำวันเสาร์ที่ 14 พฤษภาคม พ.ศ. 2565

## 1. สภาพอากาศและปริมาณฝน

### 1.1 สภาพอากาศ (กรมอุตุนิยมวิทยา)



มรสุมตะวันตกเฉียงใต้พัดปกคลุมทะเลอันดามัน ประเทศไทย และอ่าวไทย ประกอบกับมีหย่อมความกดอากาศต่ำปกคลุมบริเวณชายฝั่งประเทศเวียดนามตอนบนและอ่าวตังเกี๋ย ทำให้ประเทศไทยมีฝนตกต่อเนื่องกับมีฝนตกหนักบางแห่งในภาคตะวันออกเฉียงเหนือตอนบน ขอให้ประชาชนระวังอันตรายจากฝนตกหนักและฝนที่ตกสะสมซึ่งอาจทำให้เกิดน้ำท่วมฉับพลันและน้ำป่าไหลหลาก อนึ่ง ในช่วงวันที่ 15 - 17 พ.ค. 65 มรสุมตะวันตกเฉียงใต้กำลังปานกลางพัดปกคลุมประเทศไทย ทะเลอันดามัน และอ่าวไทย ประกอบกับบริเวณความกดอากาศสูงหรือมวลอากาศเย็นจากประเทศจีนจะแผ่ลงมาปกคลุมภาคตะวันออกเฉียงเหนือและทะเลจีนใต้ ลักษณะเช่นนี้ทำให้บริเวณประเทศไทยตอนบนจะมีฝนฟ้าคะนองเพิ่มขึ้น กับมีลมกระโชกแรง และมีฝนตกหนักถึงหนักมากบางแห่งในบริเวณภาคเหนือ ภาคตะวันออกเฉียงเหนือ ภาคกลาง ภาคตะวันออก รวมทั้งกรุงเทพมหานครและปริมณฑล

### 1.2 สภาพฝน

**ปริมาณฝนสูงสุด 5 อันดับ** จากสำนักงานทรัพยากรน้ำแห่งชาติ เวลา 07.00 น. วันที่ 13 พ.ค. 65 ถึงเวลา 07.00 น. วันที่ 14 พ.ค. 65 ตามลำดับ ดังนี้

1. อ.พรรณานิคม จ.สกลนคร	วัดปริมาณฝนได้	108.0	มม.
2. อ.ทุ่งช้าง จ.น่าน	วัดปริมาณฝนได้	61.0	มม.
3. อ.แวง จ.นราธิวาส	วัดปริมาณฝนได้	57.2	มม.
4. อ.พาน จ.เชียงราย	วัดปริมาณฝนได้	57.0	มม.
5. อ.จะนะ จ.สงขลา	วัดปริมาณฝนได้	56.0	มม.

## 2. สถานการณ์น้ำท่าและสภาพน้ำในอ่างเก็บน้ำ

## 2.1 สถานการณ์น้ำท่าในลุ่มน้ำต่างๆ (ข้อมูล วันที่ 14 พ.ค.65 เวลา 06.00 น.)

แม่น้ำ	สถานี	ที่ตั้งสถานี	ตลิ่ง	ความจุ	ระดับน้ำ	ปริมาณน้ำ		ต่ำ(-) สูง(+) กว่าตลิ่ง	อยู่ใน เกณฑ์	แนวโน้ม		
						วันนี้	เมื่อวาน					
			ม.	ม. <sup>3</sup> / วิ.	ม.	ม. <sup>3</sup> / วิ.	ม. <sup>3</sup> / วิ.					
1. ปิง	P.1	สะพานนารัฐ	อำเภอเมือง	จังหวัดเชียงใหม่	3.70	445	1.33	22.00	35.50	-2.37	น้อย	ลดลง
ปิง	P.17	บ้านท่าจี้	อำเภอบรรพตพิสัย	จังหวัดนครสวรรค์	39.80	2,990	34.54	109.00	132.00	-5.26	น้อย	ลดลง
2. วัง	W.1C	สะพานเสตุวารี	อำเภอเมือง	จังหวัดลำปาง	5.20	651	0.00	0.00	10.64	-5.20	น้อย	ทรงตัว
วัง	W.4A	บ้านวังหมื่น	อำเภอสามเงา	จังหวัดตาก	8.00	700	0.92	12.36	14.89	-7.08	น้อย	ลดลง
วัง	W.24	อำเภอสามเงา	อำเภอสามเงา	จังหวัดตาก	7.85	480	2.02	13.43	15.41	-5.83	ปกติ	เพิ่มขึ้น
3. ยม	Y.1C	สะพานบ้านน้ำโค้ง	อำเภอเมือง	จังหวัดแพร่	8.20	993	1.40	45.50	46.03	-6.80	น้อย	ลดลง
ยม	Y.4	สะพานตลาดธานี	อำเภอเมือง	จังหวัดสุโขทัย	8.15	510	1.45	*	*	-6.70	N/A	N/A
ยม	Y.64	แม่น้ำยม	อำเภอบางระกำ	จังหวัดพิษณุโลก	6.40	352	-0.93	*	*	-7.33	N/A	N/A
ยม	Y.16	แม่น้ำยม	อำเภอบางระกำ	จังหวัดพิษณุโลก	7.30	239	-0.05	*	*	-7.35	น้อย	เพิ่มขึ้น
4. น่าน	N.1	หน้าสำนักงานป่าไม้	อำเภอเมือง	จังหวัดน่าน	7.00	1,217	0.54	59.20	71.20	-6.46	น้อย	ลดลง
น่าน	N.5A	สะพานเอกาทศรถ	อำเภอเมือง	จังหวัดพิษณุโลก	10.37	1,365	1.74	160.70	177.30	-8.63	น้อย	ลดลง
น่าน	N.67	สะพานบ้านเกยไชย	อำเภอชุมแสง	จังหวัดนครสวรรค์	28.30	1,579	19.16	157.00	152.00	-9.14	น้อย	เพิ่มขึ้น
5. เจ้าพระยา	C.2	ค่ายจิรประวัติ	อำเภอเมือง	จังหวัดนครสวรรค์	26.20	3,590	17.64	306.00	327.00	-8.56	น้อย	ลดลง
เจ้าพระยา	C.13	ท้ายเขื่อนเจ้าพระยา	อำเภอสรรพยา	จังหวัดชัยนาท	16.34	2,840	5.31	65.00	65.00	-11.03	น้อย	ทรงตัว
6. บางหลวง	C.36	บ้านบางหลวงโคด	อำเภอบางบาล	จังหวัดพระนครศรีอยุธยา	420.00	4	**	0.30	0.33	#####	น้อย	ลดลง
7. บางบาล	C.37	บ้านบางบาล	อำเภอบางบาล	จังหวัดพระนครศรีอยุธยา	148.00	3	**	0.75	0.82	#####	ปกติ	ลดลง
8. ป่าสัก	S.3	แม่น้ำป่าสัก	อำเภอหล่มสัก	เพชรบูรณ์	85.00	9	*	4.22	4.22	#####	ปกติ	ทรงตัว
ป่าสัก	S.42	แม่น้ำป่าสัก	วิเชียรบุรี	เพชรบูรณ์	11.00	284	3.31	0.43	0.47	-7.69	ปกติ	เพิ่มขึ้น
ป่าสัก	S.4B	แม่น้ำป่าสัก	เมืองเพชรบูรณ์	เพชรบูรณ์	9.20	190	4.22	*	*	-4.98	N/A	N/A
ป่าสัก	S.26	ท้ายเขื่อนพระรามหก	อำเภอท่าเรือ	จังหวัดพระนครศรีอยุธยา	8.00	800	0.27	**	**	-7.73	N/A	N/A
9. มูล	M.7	สะพานเสรีประชาธิปไตย	อำเภอเมือง	จังหวัดอุบลราชธานี	7.00	2,300	2.70	315.00	318.00	-4.30	น้อย	ลดลง
มูล	M.42	บ้านหัวทับทัน	อำเภอห้วยทับทัน	จังหวัดศรีสะเกษ	8.30	124	3.67	***	***	-4.63	N/A	N/A
มูล	M.176	บ้านโนนศรีไศล	อำเภอกันทรารมย์	จังหวัดศรีสะเกษ	9.20	235	1.68	1.48	1.65	-7.52	น้อย	ลดลง
มูล	M.173	บ้านโนนสะอาด	อำเภอโขงเจียม	จังหวัดนครราชสีมา	7.60	290	4.51	34.38	39.63	-3.09	น้อย	ลดลง
มูล	M.184	บ้านซืม	อำเภอพิมาย	จังหวัดนครราชสีมา	5.00	100	4.16	68.80	66.40	-0.84	มาก	เพิ่มขึ้น
มูล	M.186	บ้านโนนคอย	อำเภอจักราช	จังหวัดนครราชสีมา	3.60	60	2.44	***	***	-1.16	N/A	N/A
10. ลำเชียงไกร	M.188A	บ้านบัว	อำเภอโนนสูง	จังหวัดนครราชสีมา	4.90	70	3.13	***	***	-1.77	N/A	N/A
11. ซี	E.20A	บ้านบ้านฟ้าหยาด	อำเภอหอนชะชัย	จังหวัดยโสธร	10.00	1,110	4.83	170.67	185.19	-5.17	ปกติ	ลดลง
ซี	E.23	บ้านค่าน	อำเภอเมือง	จังหวัดชัยภูมิ	9.00	265	4.12	13.19	10.12	-4.88	น้อย	เพิ่มขึ้น
12. ลำน้ำพอง	E.29A	บ้านผานกแก้ว	อำเภอภูกระดึง	จังหวัดเลย	#N/A	#N/A	#N/A	#N/A	#N/A	#N/A	N/A	N/A
13. ลำน้ำยัง	E.92	บ้านท่างาม	อำเภอเสลภูมิ	จังหวัดร้อยเอ็ด	8.80	186	2.00	2.85	2.79	-6.80	น้อย	เพิ่มขึ้น
14. ลำปะทาว	E.6C	บ้านดาดโตน	อำเภอเมือง	จังหวัดชัยภูมิ	#N/A	#N/A	#N/A	#N/A	#N/A	#N/A	N/A	N/A
15. ลำน้ำเชิญ	E.85	บ้านโนนหัน	อำเภอชุมแพ	จังหวัดชัยภูมิ	#N/A	#N/A	#N/A	#N/A	#N/A	#N/A	N/A	N/A
16. ปราจีนบุรี	Kgt.3	กบินทร์บุรี	อำเภอกบินทร์บุรี	ปราจีนบุรี	8.79	544	1.17	32.10	31.50	-7.62	น้อย	เพิ่มขึ้น
17. เพชรบุรี	B.9	บ้านสระเห็ด	อำเภอท่ายาง	จังหวัดเพชรบุรี	6.60	355	2.31	21.85	22.55	-4.29	น้อย	ลดลง
เพชรบุรี	B.6A	สะพานท่าเกวียน	อำเภอแก่งกระจาน	จังหวัดเพชรบุรี	6.00	260	0.59	0.95	1.05	-5.41	น้อย	ลดลง
เพชรบุรี	B.15	สะพานเทศบาล	อำเภอเมือง	จังหวัดเพชรบุรี	5.40	150	1.20	14.00	13.80	-4.20	น้อย	เพิ่มขึ้น
18. ทะเลสาบสงขลา	X.44	คลองอูตะมา	อำเภอหาดใหญ่	จังหวัดสงขลา	7.40	532	2.09	83.60	114.00	-5.31	ปกติ	ลดลง
ทะเลสาบสงขลา	X.170	บ้านคลองลำ	อำเภอศรีนครินทร์	จังหวัดพัทลุง	25.20	295	21.09	17.60	16.40	-4.11	น้อย	เพิ่มขึ้น
19. ภาคใต้ฝั่งตะวันออก	X.180	สะพานเทศบาล	อำเภอเมือง	จังหวัดชุมพร	3.80	192	0.92	49.60	70.40	-2.88	ปกติ	ลดลง
ภาคใต้ฝั่งตะวันออก	X.119A	สะพานลันตู	อำเภอสู่โขง-สก	จังหวัดนราธิวาส	9.60	346	5.83	88.05	84.20	-3.77	ปกติ	เพิ่มขึ้น
ภาคใต้ฝั่งตะวันออก	X.53A	คลองชุมพร	อำเภอเมือง	จังหวัดชุมพร	9.30	158	3.17	8.70	12.90	-6.13	น้อย	ลดลง
ภาคใต้ฝั่งตะวันออก	X.212	คลองหลังสวน	อำเภอหลังสวน	จังหวัดชุมพร	6.00	1,460	0.24	59.20	73.80	-5.76	น้อย	ลดลง
20. ภาคใต้ฝั่งตะวันตก	X.234	บ้านป่าหมาก	อำเภอเมือง	จังหวัดตรัง	6.40	434	2.62	134.20	148.00	-3.78	ปกติ	ลดลง

## 2.2 สภาพน้ำกักเก็บในอ่างเก็บน้ำขนาดใหญ่ (ข้อมูล วันที่ 14 พ.ค. 65)

ภาค อ่างเก็บน้ำเขื่อน	ความจุ ที่ รนส. (ล้าน ม. <sup>3</sup> )	ความจุ ที่ รนท. (ล้าน ม. <sup>3</sup> )	ความจุ น้ำ ใช้การ (ล้าน ม. <sup>3</sup> )	ณ วันที่							ปริมาณน้ำ ไหลลง วันนี้ (ล้าน ม. <sup>3</sup> )	ปริมาณน้ำ ระบาย วันนี้ (ล้าน ม. <sup>3</sup> )
				ปี 2564		ปี 2565						
				ปริมาตร (ล้าน ม. <sup>3</sup> )	% รณท.	ปริมาตร (ล้าน ม. <sup>3</sup> )	% รณท.	ปริมาตรใช้การ (ล้าน ม. <sup>3</sup> )	% รณท.	% ใช้การ		
<b>ภาคเหนือ</b>												
ภูมิพล*	13,462	13,462	9,662	4,602	34	5,580	41	1,780	13	18	4.83	10.00
สิริกิติ์*	10,508	9,510	6,660	3,671	39	3,645	38	795	8	12	10.27	7.89
แม่จันตสมบุรณ์ชล	323	265	253	92	35	93	35	81	31	32	0.32	0.06
แม่กวางอุดมธารา	295	263	249	49	18	82	31	68	26	27	0.23	0.04
กิวลม	106	106	103	62	58	62	59	59	55	57	0.37	0.13
กิวคองหมา	209	170	164	47	28	98	58	92	54	56	0.15	0.00
แควน้อยบำรุงแดน	1,080	939	896	318	34	358	38	315	34	35	0.92	3.02
แม่มอก	110	110	94	42	38	49	45	33	30	35	0.00	0.02
<b>รวมภาคเหนือ</b>	<b>26,093</b>	<b>24,825</b>	<b>18,080</b>	<b>8,883</b>	<b>36</b>	<b>9,968</b>	<b>40</b>	<b>3,223</b>	<b>13</b>	<b>18</b>	<b>17.08</b>	<b>21.16</b>
<b>ภาคตะวันออกเฉียงเหนือ</b>												
ห้วยหลวง	136	136	129	40	30	41	30	34	25	26	0.00	0.11
น้ำอูน	780	520	475	185	36	214	41	169	32	36	0.62	0.00
น้ำพุง*	200	165	157	62	37	67	40	59	35	37	0.13	0.31
จุฬารัตน์*	181	164	127	86	52	101	62	64	39	51	0.09	0.21
อุบลรัตน์*	4,640	2,431	1,850	929	38	1,084	45	503	21	27	2.00	3.00
ลำปาว	2,450	1,980	1,880	454	23	635	32	535	27	28	2.35	0.16
ลำตะคอง	445	314	292	252	80	192	61	169	54	58	0.44	1.04
ลำพระเพลิง	242	155	154	98	63	99	64	98	63	63	0.06	1.08
มูลบน	350	141	134	100	71	86	61	79	56	59	0.13	0.04
ลำแซะ	325	275	268	152	55	166	61	159	58	60	0.00	0.12
ลำนางรอง	197	121	118	83	69	97	80	94	77	80	0.00	0.07
สิรินธร*	1,966	1,966	1,135	1,141	58	1,121	57	289	15	25	7.92	5.01
<b>รวมภาค ตอน.</b>	<b>11,911</b>	<b>8,368</b>	<b>6,718</b>	<b>3,581</b>	<b>43</b>	<b>3,902</b>	<b>47</b>	<b>2,252</b>	<b>27</b>	<b>34</b>	<b>13.74</b>	<b>11.15</b>
<b>ภาคกลาง</b>												
ป่าสักชลสิทธิ์	960	960	957	238	25	285	30	282	29	30	1.67	1.48
ทับเสลา	190	160	143	56	35	76	47	59	37	41	0.00	0.00
กระเสียว	390	299	259	127	42	194	65	154	52	60	1.24	1.02
<b>รวมภาคกลาง</b>	<b>1,540</b>	<b>1,419</b>	<b>1,359</b>	<b>421</b>	<b>30</b>	<b>555</b>	<b>39</b>	<b>495</b>	<b>35</b>	<b>36</b>	<b>2.91</b>	<b>2.49</b>
<b>ภาคตะวันตก</b>												
ศรีนครินทร์*	18,770	17,745	7,480	11,608	65	14,567	82	4,302	24	58	1.41	19.95
วชิรลงกรณ์*	11,000	8,860	5,848	3,688	42	4,920	56	1,908	22	33	0.00	25.05
<b>รวมภาคตะวันตก</b>	<b>29,770</b>	<b>26,605</b>	<b>13,328</b>	<b>15,296</b>	<b>57</b>	<b>19,486</b>	<b>73</b>	<b>6,209</b>	<b>23</b>	<b>47</b>	<b>1.41</b>	<b>45.00</b>
<b>ภาคตะวันออก</b>												
ขุนด่านปราการชล	225	224	219	38	17	47	21	43	19	19	0.07	0.78
คลองสิียด	450	420	390	55	13	73	17	43	10	11	0.00	0.14
บางพระ	127	117	105	48	41	90	77	77	66	74	0.05	0.37
หนองปลาไหล	206	164	150	141	86	121	74	108	66	72	0.25	0.22
ประแสร์	322	295	275	182	62	200	68	180	61	65	0.31	0.49
นฤปดินทรจินดา	338	295	276	84	28	65	22	46	16	17	0.00	0.05
<b>รวมภาคตะวันออก</b>	<b>1,668</b>	<b>1,515</b>	<b>1,415</b>	<b>548</b>	<b>36</b>	<b>596</b>	<b>39</b>	<b>496</b>	<b>33</b>	<b>35</b>	<b>0.68</b>	<b>2.04</b>
<b>ภาคใต้</b>												
แก่งกระจาน	900	710	645	284	40	357	50	292	41	45	1.49	2.16
ปราณบุรี	490	391	373	222	57	219	56	201	51	54	0.27	0.89
รัชชประภา*	6,144	5,639	4,287	3,273	58	3,272	58	1,921	34	45	5.35	17.98
บางลา*	1,590	1,454	1,178	1,066	73	1,088	75	812	56	69	6.27	7.99
<b>รวมภาคใต้</b>	<b>9,124</b>	<b>8,194</b>	<b>6,484</b>	<b>4,846</b>	<b>59</b>	<b>4,936</b>	<b>60</b>	<b>3,226</b>	<b>39</b>	<b>50</b>	<b>13.38</b>	<b>29.02</b>
<b>รวมทั้งประเทศ</b>	<b>80,106</b>	<b>70,926</b>	<b>47,384</b>	<b>33,575</b>	<b>47</b>	<b>39,443</b>	<b>56</b>	<b>15,901</b>	<b>22</b>	<b>34</b>	<b>49.21</b>	<b>110.87</b>

ต่ำกว่า 30 %  
รวม 5 แห่ง

ตั้งแต่ 31 - 50 %  
รวม 12 แห่ง

ตั้งแต่ 51 - 80 %  
รวม 17 แห่ง

มากกว่า 80 %  
รวม 1 แห่ง

- **ปริมาณน้ำกักเก็บการประเทศ** (อ่างเก็บน้ำขนาดใหญ่) ณ วันที่ 14 พฤษภาคม
  - ปี 2565 มีน้ำ 39,443 ล้าน ลบ.ม. คิดเป็น 56%
  - ปี 2552 มีน้ำ 38,413 ล้าน ลบ.ม. คิดเป็น 55% **น้อยกว่าปี 2565** จำนวน 1,030 ล้าน ลบ.ม. (ปี 2552 ยังไม่มีเขื่อนแควน้อยบำรุงแดน)
  - ปี 2561 มีน้ำ 43,797 ล้าน ลบ.ม. คิดเป็น 62% **มากกว่าปี 2565** จำนวน 4,354 ล้าน ลบ.ม.
  - ปี 2564 มีน้ำ 33,573 ล้าน ลบ.ม. คิดเป็น 47% **น้อยกว่าปี 2565** จำนวน 5,870 ล้าน ลบ.ม.
- **ปริมาณน้ำกักเก็บในกลุ่มเจ้าพระยา** (4 เขื่อนหลัก) ณ วันที่ 14 พฤษภาคม
  - ปี 2565 มีน้ำ 9,868 ล้าน ลบ.ม. คิดเป็น 40%
  - ปี 2552 มีน้ำ 10,120 ล้าน ลบ.ม. คิดเป็น 43% **มากกว่าปี 2565** จำนวน 252 ล้าน ลบ.ม. (ปี 2552 ยังไม่มีเขื่อนแควน้อยบำรุงแดน)
  - ปี 2561 มีน้ำ 13,562 ล้าน ลบ.ม. คิดเป็น 55% **มากกว่าปี 2565** จำนวน 3,694 ล้าน ลบ.ม.
  - ปี 2564 มีน้ำ 8,829 ล้าน ลบ.ม. คิดเป็น 35% **น้อยกว่าปี 2565** จำนวน 1,039 ล้าน ลบ.ม.

### 2.3 สภาพน้ำในอ่างเก็บน้ำ 4 เขื่อนหลักกลุ่มเจ้าพระยา (ข้อมูล วันที่ 14 พ.ค. 65)

สภาพน้ำในอ่างเก็บน้ำ ภูมิพล สิริกิติ์ แควน้อยฯ และป่าสักฯ วันที่ 14 พฤษภาคม 2565

อ่างเก็บน้ำ	ปริมาณน้ำในอ่างฯ		ปริมาณน้ำใช้การได้		ปริมาณน้ำไหลลงอ่าง*		ปริมาณน้ำระบาย		รับน้ำได้อีก
	ปริมาณน้ำ	% ความจุ	ปริมาณน้ำ	% ใช้การ	วันนี้	เมื่อวาน	วันนี้	เมื่อวาน	
ภูมิพล	5,580	41	1,780	18	4.83	4.97	10.00	10.00	7,882
สิริกิติ์	3,645	38	795	12	10.27	8.88	7.89	8.00	5,865
<b>ภูมิพล+สิริกิติ์</b>	<b>9,225</b>	<b>40</b>	<b>2,575</b>	<b>16</b>	<b>15.10</b>	<b>13.85</b>	<b>17.89</b>	<b>18.00</b>	<b>13,747</b>
แควน้อยฯ	358	38	315	35	0.92	1.32	3.02	3.24	581
ป่าสักชลสิทธิ์	285	30	282	30	1.67	1.14	1.48	2.63	675
<b>รวมทั้งหมด</b>	<b>9,868</b>	<b>40</b>	<b>3,172</b>	<b>17</b>	<b>17.69</b>	<b>16.31</b>	<b>22.39</b>	<b>23.87</b>	<b>15,003</b>

\*หมายเหตุ : ( ) คือ เกินความจุเก็บกักปกติ

(หน่วย : ล้าน ลบ.ม.)

### 2.4 สถานการณ์น้ำลุ่มน้ำเจ้าพระยา

**แม่น้ำปิง** ปริมาณน้ำไหลผ่านที่สถานี P.17 อ.บรรพตพิสัย จ.นครสวรรค์ วัดได้ 109.00 ลบ.ม./วินาที (เมื่อวาน 132.00 ลบ.ม./วินาที) ต่ำกว่าตลิ่ง 5.26 เมตร **มีแนวโน้มลดลง**

**แม่น้ำน่าน** ปริมาณน้ำไหลผ่านที่สถานี N.67 อ.ชุมแสง จ.นครสวรรค์ วัดได้ 157.00 ลบ.ม./วินาที (เมื่อวาน 152.00 ลบ.ม./วินาที) ต่ำกว่าตลิ่ง 9.14 เมตร **มีแนวโน้มเพิ่มขึ้น**

**แม่น้ำเจ้าพระยา** ปริมาณน้ำไหลผ่านที่สถานี C.2 อ.เมืองนครสวรรค์ วัดได้ 306.00 ลบ.ม./วินาที (เมื่อวาน 327.00 ลบ.ม./วินาที) ต่ำกว่าตลิ่ง 8.56 เมตร **มีแนวโน้มลดลง** และมีปริมาณน้ำไหลผ่านท้ายเขื่อนเจ้าพระยา (C.13) ในอัตรา 65.00 ลบ.ม./วินาที (เมื่อวาน 65.00 ลบ.ม./วินาที) ไหลผ่านสถานีวัดน้ำ C.29A อ.บางไทร มีปริมาณน้ำไหลผ่านเฉลี่ย 90.00 ลบ.ม./วินาที (เมื่อวาน 91.00 ลบ.ม./วินาที)

**แม่น้ำป่าสัก** เขื่อนป่าสักชลสิทธิ์ ระบายน้ำ 17.08 ลบ.ม./วินาที (เมื่อวาน 30.39 ลบ.ม./วินาที) **มีแนวโน้มลดลง**



## 2.5 สภาพน้ำในอ่างเก็บน้ำขนาดกลาง (ข้อมูล วันที่ 14 พ.ค.65)

ข้อมูลวันที่ 14 พฤษภาคม 2565																			
สรุปอ่างขนาดกลางที่มีปริมาตรในช่วง <=30 % 31 - 50 % >50-80% >80 - 100 % และ >100 %																			
<=30 %				31 - 50 %				>50-80%				>80 - 100 %				>100 %			
ภาค	จำนวน	สขป.	จำนวน	ภาค	จำนวน	สขป.	จำนวน	ภาค	จำนวน	สขป.	จำนวน	ภาค	จำนวน	สขป.	จำนวน	ภาค	จำนวน	สขป.	จำนวน
เหนือ	9	1	3	เหนือ	16	1	5	เหนือ	45	1	7	เหนือ	5	1	0	เหนือ	0	1	0
		2	4			2	7			2	26			2	2			2	0
		3	1			3	0			3	3			3	1			3	0
		4	1			4	4			4	9			4	2			4	0
ตะวันออกเฉียงเหนือ	28	5	7	ตะวันออกเฉียงเหนือ	60	5	15	ตะวันออกเฉียงเหนือ	101	5	23	ตะวันออกเฉียงเหนือ	29	5	8	ตะวันออกเฉียงเหนือ	0	5	0
		6	9			6	21			6	20			6	2			6	0
		7	9			7	12			7	22			7	4			7	0
		8	3			8	12			8	36			8	15			8	0
ตะวันออกเฉียง	4	9	4	ตะวันออกเฉียง	10	9	10	ตะวันออกเฉียง	30	9	30	ตะวันออกเฉียง	7	9	7	ตะวันออกเฉียง	0	9	0
กลาง	2	10	2	กลาง	3	10	2	กลาง	17	10	15	กลาง	0	10	0	กลาง	0	10	0
		11	0			11	0			11	0			11	0				
		12	0			12	1			12	2			12	0				
ตะวันตก	0	13	0	ตะวันตก	0	13	0	ตะวันตก	5	13	5	ตะวันตก	2	13	2	ตะวันตก	0	13	0
ใต้	1	14	0	ใต้	0	14	0	ใต้	20	14	13	ใต้	13	14	1	ใต้	5	14	3
		15	1			15	0			15	4			15	6			15	2
		16	0			16	0			16	3			16	5			16	0
		17	0			17	0			17	0			17	1			17	0
รวม	44	รวม	44	รวม	89	รวม	89	รวม	218	รวม	218	รวม	56	รวม	56	รวม	5	รวม	5

รวมทั้งหมด 412 แห่ง

### 3. แผน-ผลการบริหารจัดการน้ำ ข้อมูล ณ วันที่ 14 พ.ค. 65

- แผน-ผลการบริหารจัดการน้ำฤดูแล้ง ปี 2564/65 (ลุ่มแม่กลอง 1 ม.ค. 65 – 30 มิ.ย. 65)

ลุ่มน้ำ	แผน (ล้าน ลบ.ม.)	ผลจัดสรรน้ำ (ล้าน ลบ.ม.)	คงเหลือ (ล้าน ลบ.ม.)
แม่กลอง	5,500	4,481 (81%)	1,019 (19%)

- แผน-ผลการบริหารจัดการน้ำฤดูฝน ปี 2565 (1 พ.ค. 65 – 31 ต.ค. 65)

ลุ่มน้ำ	แผน (ล้าน ลบ.ม.)	ผลจัดสรรน้ำ (ล้าน ลบ.ม.)	คงเหลือ (ล้าน ลบ.ม.)
ทั่วประเทศ	31,755	1,961 (6%)	29,794 (94%)
เจ้าพระยา (4 เขื่อน)	12,317	480 (4%)	11,837 (96%)

### 4. การเพาะปลูก (ข้อมูล ณ วันที่ 11 พ.ค. 65)

- **การเพาะปลูกข้าวนาปรัง 2564/65**
  - ทั่วประเทศ แผนเพาะปลูก 6.41 ล้านไร่ **เพาะปลูกแล้ว 8.11 ล้านไร่** คิดเป็นร้อยละ 126.45 ของแผนฯ **เก็บเกี่ยวแล้ว 6.06 ล้านไร่**
  - ลุ่มน้ำเจ้าพระยา แผนเพาะปลูก 2.81 ล้านไร่ **เพาะปลูก 4.41 ล้านไร่** คิดเป็นร้อยละ 156.75 ของแผนฯ **เก็บเกี่ยวแล้ว 4.22 ล้านไร่**
  - ลุ่มแม่กลอง แผนเพาะปลูก 0.84 ล้านไร่ **เพาะปลูก 0.84 ล้านไร่** คิดเป็นร้อยละ 100.00 ของแผนฯ **เก็บเกี่ยวแล้ว 0.227 ล้านไร่**

- **การเพาะปลูกข้าวนาปี 2565**

- ทั้งประเทศ แแผนเพาะปลูก 16.83 ล้านไร่ **เพาะปลูกแล้ว 1.33 ล้านไร่** คิดเป็นร้อยละ 7.92 ของแผนฯ
- **ลุ่มน้ำเจ้าพระยา** แแผนเพาะปลูก 8.05 ล้านไร่ **เพาะปลูก 1.12 ล้านไร่** คิดเป็นร้อยละ 13.98 ของแผนฯ

## 5. วิเคราะห์สถานการณ์

### 5.1 คาดการณ์ปริมาณฝนจากแบบจำลองบรรยากาศจากกรมอุตุนิยมวิทยา (3 วันล่วงหน้า)

- วันที่ 14 พ.ค. 65 (14 พ.ค. 65 เวลา 07.00 น. – 15 พ.ค. 65 เวลา 07.00 น.) มีฝนตกปานกลาง (10.1-35.0 มม.) บริเวณพื้นที่ ภาคเหนือ ภาคตะวันออกเฉียงเหนือ ภาคตะวันออก ภาคกลาง ภาคตะวันตก และบริเวณ จ.ประจวบคีรีขันธ์ จ.ชุมพร จ.ระนอง จ.พังงา จ.สุราษฎร์ธานี จ.นครศรีธรรมราช จ.กระบี่ จ.พัทลุง จ.สงขลา จ.ปัตตานี จ.ยะลา และ จ.นราธิวาส **มีฝนตกหนัก (35.1-90 มม.)** บริเวณพื้นที่ จ.ตาก จ.บึงกาฬ จ.สกลนคร จ.นครพนม จ.อุดรธานี จ.จันทบุรี จ.ตราด จ.ระยอง จ.ชลบุรี จ.สมุทรสงคราม จ.ราชบุรี จ.เพชรบุรี และ จ.ประจวบคีรีขันธ์

- วันที่ 15 พ.ค. 65 (15 พ.ค. 65 เวลา 07.00 น. – 16 พ.ค. 65 เวลา 07.00 น.) มีฝนตกปานกลาง (10.1-35.0 มม.) บริเวณพื้นที่ ภาคเหนือ ภาคตะวันตก และบริเวณ จ.กำแพงเพชร จ.เพชรบูรณ์ จ.อุทัยธานี จ.ชัยนาท จ.สุพรรณบุรี จ.สระบุรี จ.พระนครศรีอยุธยา จ.ปทุมธานี จ.นครปฐม กรุงเทพฯ จ.ชลบุรี จ.ฉะเชิงเทรา จ.ประจวบคีรีขันธ์ จ.ชุมพร จ.ระนอง จ.พังงา จ.สุราษฎร์ธานี จ.สงขลา จ.ยะลา และ จ.ปัตตานี **มีฝนตกหนัก (35.1-90 มม.)** บริเวณพื้นที่ ภาคตะวันออกเฉียงเหนือ และบริเวณ จ.แม่ฮ่องสอน จ.น่าน จ.จันทบุรี จ.ระยอง จ.นครนายก จ.สมุทรปราการ จ.สมุทรสงคราม จ.ราชบุรี จ.นครศรีธรรมราช และ จ.นราธิวาส **มีฝนตกหนักมาก (มากกว่า 90 มม.)** บริเวณพื้นที่ จ.หนองคาย จ.อุดรธานี จ.กาฬสินธุ์ จ.สกลนคร จ.มหาสารคาม จ.ร้อยเอ็ด จ.อุบลราชธานี จ.ศรีสะเกษ และ จ.สุรินทร์

- วันที่ 16 พ.ค. 65 (16 พ.ค. 65 เวลา 07.00 น. – 17 พ.ค. 65 เวลา 07.00 น.) มีฝนตกปานกลาง (10.1-35.0 มม.) บริเวณพื้นที่ ภาคเหนือ ภาคตะวันออกเฉียงเหนือ ภาคตะวันตก และ บริเวณพื้นที่ จ.หนองคาย จ.สกลนคร จ.นครพนม จ.มุกดาหาร จ.สุรินทร์ จ.ชัยภูมิ จ.ประจวบคีรีขันธ์ จ.ชุมพร จ.สุราษฎร์ธานี จ.นครศรีธรรมราช จ.พัทลุง จ.สงขลา และ จ.นราธิวาส **มีฝนตกหนัก (35.1-90 มม.)** บริเวณพื้นที่ จ.พะเยา จ.น่าน จ.กำแพงเพชร จ.พิจิตร จ.นครสวรรค์ จ.อุบลราชธานี จ.ศรีสะเกษ จ.นครราชสีมา จ.สระแก้ว จ.ปราจีนบุรี จ.ตราด จ.จันทบุรี จ.ชลบุรี และ จ.ฉะเชิงเทรา **มีฝนตกหนักมาก (มากกว่า 90 มม.)** บริเวณพื้นที่ จ.แม่ฮ่องสอน จ.เชียงใหม่ จ.ลำพูน จ.ลำปาง จ.แพร่ จ.อุตรดิตถ์ จ.สุโขทัย และ จ.พิษณุโลก

### 3.2 คาดการณ์ปริมาณน้ำ (วันที่ 15 พ.ค. 65)

คาดการณ์ปริมาณน้ำไหลผ่านลุ่มน้ำปิงที่สถานี P.17 อ.บรรพตพิสัย จ.นครสวรรค์ จะมีปริมาณน้ำไหลผ่าน 126.00 ลบ.ม./วินาที **มีแนวโน้มเพิ่มขึ้น** ลุ่มน้ำน่านที่สถานี N.67 อ.ชุมแสง จ.นครสวรรค์ จะมีปริมาณน้ำไหลผ่าน 160.00 ลบ.ม./วินาที **มีแนวโน้มเพิ่มขึ้น** โดยจะทำให้ในลุ่มน้ำเจ้าพระยาที่สถานี C.2 อ.เมืองนครสวรรค์ จ.นครสวรรค์ จะมีปริมาณน้ำไหลผ่าน 285.00 ลบ.ม./วินาที **มีแนวโน้มลดลง**

6. รายงานสถานการณ์ค่าความเค็ม (ข้อมูล วันที่ 14 พ.ค. 65 เวลา 07:00 น.)

แม่น้ำ	สถานีเฝ้าระวัง	เกณฑ์เฝ้าระวัง (กรัม/ลิตร)	ค่าความเค็ม (กรัม/ลิตร)
เจ้าพระยา	ประปาสำแล	0.25	0.24 (ปกติ)
ปราจีน-บางปะกง	บางคาง	2	0.11 (ปกติ)
ท่าจีน	ด้านนอกคลองจินดา	0.75	0.35 (ปกติ)
	ด้านในคลองจินดา	0.75	0.33 (ปกติ)
แม่กลอง	ปากคลองดำเนินสะดวก	2.00	0.14 (ปกติ)

7. สถานการณ์อุทกภัย

ส่งผลทำให้มีพื้นที่ประสบอุทกภัยรวมทั้งสิ้น 4 จังหวัด ได้แก่ จังหวัดฉะเชิงเทรา สุราษฎร์ธานี ประจวบคีรีขันธ์ และนครศรีธรรมราช ปัจจุบันสถานการณ์กลับเข้าสู่ภาวะปกติแล้วทั้ง 4 จังหวัด