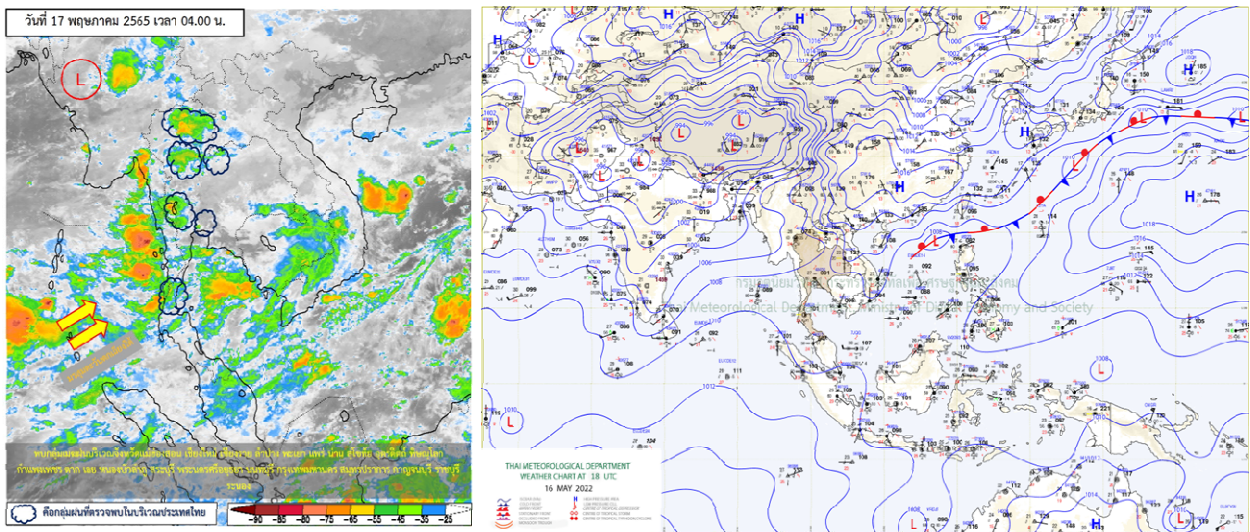




รายงานสรุปศูนย์ปฏิบัติการน้ำอัจฉริยะ
เรื่อง สถานการณ์น้ำและการเฝ้าระวัง
ประจำวันอังคารที่ 17 พฤษภาคม พ.ศ. 2565

1. สภาพอากาศและปริมาณฝน

1.1 สภาพอากาศ (กรมอุตุนิยมวิทยา)



บริเวณความกดอากาศสูงหรือมวลอากาศเย็นจากประเทศจีนได้แผ่ลงมาปกคลุมภาคตะวันออกเฉียงเหนือของประเทศไทยแล้ว ประกอบกับมรสุมตะวันตกเฉียงใต้กำลังปานกลางพัดปกคลุมประเทศไทย ทะเลอันดามันและอ่าวไทย ลักษณะเช่นนี้ทำให้ประเทศไทยตอนบนจะมีฝนฟ้าคะนองกับมีลมกระโชกแรง และมีฝนตกหนักบางแห่งบริเวณภาคเหนือ ภาคกลาง ภาคตะวันออก รวมทั้งกรุงเทพมหานครและปริมณฑล

จังหวัดที่คาดว่าจะได้รับผลกระทบ มีดังนี้

วันที่ 17 พฤษภาคม 2565

ภาคเหนือ: จังหวัดแม่ฮ่องสอน เชียงใหม่ เชียงราย ลำพูน ลำปาง สุโขทัย กำแพงเพชร และตาก

ภาคกลาง: จังหวัดนครสวรรค์ อุทัยธานี ชัยนาท สุพรรณบุรี สิงห์บุรี อ่างทอง นครปฐม สมุทรสงคราม สมุทรสาคร กาญจนบุรี และราชบุรี รวมทั้งกรุงเทพมหานครและปริมณฑล

ภาคตะวันออก: จังหวัดนครนายก ปราจีนบุรี สระแก้ว ฉะเชิงเทรา ชลบุรี ระยอง จันทบุรี และตราด



1.2 สภาพฝน

ปริมาณฝนสูงสุด 5 อันดับ จากสำนักงานทรัพยากรน้ำแห่งชาติ เวลา 07.00 น. วันที่ 16 พ.ค. 65 ถึงเวลา 07.00 น. วันที่ 17 พ.ค. 65 ตามลำดับ ดังนี้

1. อ.สอง จ.แพร่	วัดปริมาณฝนได้	124.6	มม.
2. อ.พิบูลมังสาหาร จ.อุบลราชธานี	วัดปริมาณฝนได้	108.0	มม.
3. อ.เกาะช้าง จ.ตราด	วัดปริมาณฝนได้	98.0	มม.
4. อ.บ้านโคก จ.อุตรดิตถ์	วัดปริมาณฝนได้	97.0	มม.
5. อ.สิงหนคร จ.สงขลา	วัดปริมาณฝนได้	92.4	มม.

2. สถานการณ์น้ำท่าและสภาพน้ำในอ่างเก็บน้ำ

2.1 สถานการณ์น้ำท่าในลุ่มน้ำต่างๆ (ข้อมูล วันที่ 17 พ.ค.65 เวลา 06.00 น.)

แม่น้ำ	สถานี	ที่ตั้งสถานี	ตลิ่ง	ความจุ	ระดับน้ำ	ปริมาณน้ำ		ต่ำ(-) สูง(+) กว่าตลิ่ง	อยู่ใน เกณฑ์	แนวโน้ม		
						วันนี้	เมื่อวาน					
			ม.	ม. ³ / วิ.	ม.	ม. ³ / วิ.	ม. ³ / วิ.					
1. ปิง	P.1	สะพานนารัฐ	อำเภอเมือง	จังหวัดเชียงใหม่	3.70	445	1.39	28.00	38.10	-2.31	น้อย	ลดลง
	P.17	บ้านท่าจิว	อำเภอบรรพตพิสัย	จังหวัดนครสวรรค์	39.80	2,990	34.39	81.00	78.00	-5.41	น้อย	เพิ่มขึ้น
2. วัง	W.1C	สะพานเสตุวารี	อำเภอเมือง	จังหวัดลำปาง	5.20	651	0.00	0.00	17.72	-5.20	น้อย	ทรงตัว
	W.4A	บ้านวังหมัน	อำเภอสางเา	จังหวัดตาก	8.00	700	0.78	7.34	7.91	-7.22	น้อย	ลดลง
	W.24		อำเภอสางเา	จังหวัดตาก	7.85	480	1.95	10.56	10.56	-5.90	ปกติ	เพิ่มขึ้น
3. ยม	Y.1C	สะพานบ้านน้ำโค้ง	อำเภอเมือง	จังหวัดแพร่	8.20	993	1.43	47.09	51.36	-6.77	น้อย	ลดลง
	Y.4	สะพานตลาดธานี	อำเภอเมือง	จังหวัดสุโขทัย	8.15	510	1.56	*	*	-6.59	N/A	N/A
	Y.64	แม่น้ำยม	อำเภอบางระกำ	จังหวัดพิษณุโลก	6.40	352	-0.97	*	*	-7.37	N/A	N/A
4. น่าน	Y.16	แม่น้ำยม	อำเภอบางระกำ	จังหวัดพิษณุโลก	7.30	239	-0.09	*	*	-7.39	น้อย	เพิ่มขึ้น
	N.1	หน้าสำนักงานป่าไม้	อำเภอเมือง	จังหวัดน่าน	7.00	1,217	0.32	42.40	42.40	-6.68	น้อย	ทรงตัว
	N.5A	สะพานเอกาทศรถ	อำเภอเมือง	จังหวัดพิษณุโลก	10.37	1,365	1.12	101.70	108.30	-9.25	น้อย	ลดลง
5. เจ้าพระยา	N.67	สะพานบ้านเกยไชย	อำเภอชุมแสง	จังหวัดนครสวรรค์	28.30	1,579	19.04	150.00	163.00	-9.26	น้อย	ลดลง
	C.2	ค่ายจिरประวัติ	อำเภอเมือง	จังหวัดนครสวรรค์	26.20	3,590	17.41	257.00	297.00	-8.79	น้อย	ลดลง
	C.13	ท้ายเขื่อนเจ้าพระยา	อำเภอสรรพยา	จังหวัดชัยนาท	16.34	2,840	5.31	65.00	65.00	-11.03	น้อย	ทรงตัว
6. บางหลวง	C.36	บ้านบางหลวงโตด	อำเภอบางบาล	จังหวัดพระนครศรีอยุธยา	420.00	4	**	0.55	0.45	#VALUE!	น้อย	เพิ่มขึ้น
	C.37	บ้านบางบาล	อำเภอบางบาล	จังหวัดพระนครศรีอยุธยา	148.00	3	**	0.61	0.73	#VALUE!	ปกติ	ลดลง
8. ป่าสัก	S.3	แม่น้ำป่าสัก	อำเภอหล่มสัก	เพชรบูรณ์	85.00	9	*	4.22	4.22	#VALUE!	ปกติ	ทรงตัว
	S.42	แม่น้ำป่าสัก	วิเชียรบุรี	เพชรบูรณ์	11.00	284	3.26	0.35	0.35	-7.74	ปกติ	เพิ่มขึ้น
	S.4B	แม่น้ำป่าสัก	เมืองเพชรบูรณ์	เพชรบูรณ์	9.20	190	4.22	*	*	-4.98	N/A	N/A
	S.26	ท้ายเขื่อนพระรามหก	อำเภอท่าเรือ	จังหวัดพระนครศรีอยุธยา	8.00	800	0.82	**	**	-7.18	N/A	N/A
9. มูล	M.7	สะพานเสรีประชาธิปไตย	อำเภอเมือง	จังหวัดอุบลราชธานี	7.00	2,300	2.70	315.00	294.00	-4.30	น้อย	เพิ่มขึ้น
	M.42	บ้านห้วยทับทัน	อำเภอห้วยทับทัน	จังหวัดศรีสะเกษ	8.30	124	3.70	***	***	-4.60	N/A	N/A
	M.176	บ้านโนนศรีไศล	อำเภอกันทรารมย์	จังหวัดศรีสะเกษ	9.20	235	1.82	1.62	1.38	-7.38	น้อย	เพิ่มขึ้น
	M.173	บ้านโนนสะอาด	อำเภอโขงเจียม	จังหวัดนครราชสีมา	7.60	290	3.66	24.10	23.20	-3.94	น้อย	เพิ่มขึ้น
	M.184	บ้านซิม	อำเภอพิมาย	จังหวัดนครราชสีมา	5.00	100	4.10	64.00	68.00	-0.90	มาก	ลดลง
	M.186	บ้านโนนคอย	อำเภอจักราช	จังหวัดนครราชสีมา	3.60	60	2.43	***	***	-1.17	N/A	N/A
10. ลำเชียงไกร	M.188A	บ้านบัว	อำเภอโนนสูง	จังหวัดนครราชสีมา	4.90	70	3.16	***	***	-1.74	N/A	N/A
	E.20A	บ้านบ้านฟ้าหยาด	อำเภอห้วยราช	จังหวัดชัยภูมิ	10.00	1,110	4.56	132.67	121.77	-5.44	น้อย	เพิ่มขึ้น
11. ชี	E.23	บ้านคำน	อำเภอเมือง	จังหวัดชัยภูมิ	9.00	265	3.95	8.45	9.84	-5.05	น้อย	ลดลง
	E.29A	บ้านผานกแก้ว	อำเภอภูกระดึง	จังหวัดเลย	#N/A	#N/A	#N/A	#N/A	#N/A	#N/A	N/A	N/A
12. ลำน้ำพอง	E.92	บ้านท่างาม	อำเภอเสลภูมิ	จังหวัดร้อยเอ็ด	8.80	186	3.00	3.94	3.14	-5.80	น้อย	เพิ่มขึ้น
13. ลำน้ำยั้ง	E.6C	บ้านตาดโคก	อำเภอเมือง	จังหวัดชัยภูมิ	#N/A	#N/A	#N/A	#N/A	#N/A	#N/A	N/A	N/A
14. ลำปะทาว	E.85	บ้านโนนหัน	อำเภอชุมแพ	จังหวัดชัยภูมิ	#N/A	#N/A	#N/A	#N/A	#N/A	#N/A	N/A	N/A
15. ลำน้ำเชิญ	Kgt.3	กบินทร์บุรี	อำเภอกบินทร์บุรี	ปราจีนบุรี	8.79	544	1.14	31.20	32.70	-7.65	น้อย	ลดลง
16. เพชรบุรี	B.9	บ้านสาระเห็ด	อำเภอท่าช้าง	จังหวัดเพชรบุรี	6.60	355	2.29	21.15	21.50	-4.31	น้อย	ลดลง
	B.6A	สะพานท่าเกวียน	อำเภอแก่งกระจาน	จังหวัดเพชรบุรี	6.00	260	0.54	0.70	0.70	-5.46	น้อย	ทรงตัว
	B.15	สะพานเทศบาล	อำเภอเมือง	จังหวัดเพชรบุรี	5.40	150	0.94	9.02	10.67	-4.46	น้อย	ลดลง
17. ทะเลสาบสงขลา	X.44	คลองอู่ตะเภา	อำเภอหาดใหญ่	จังหวัดสงขลา	7.40	532	1.11	44.40	42.80	-6.29	น้อย	เพิ่มขึ้น
	X.170	บ้านคลองลำ	อำเภอศรีนครินทร์	จังหวัดพัทลุง	25.20	295	20.98	13.30	13.30	-4.22	น้อย	ทรงตัว
18. ภาคใต้ฝั่งตะวันออก	X.180	สะพานเทศบาล	อำเภอเมือง	จังหวัดชุมพร	3.80	192	0.62	40.60	40.60	-3.18	ปกติ	ทรงตัว
	X.119A	สะพานสันต	อำเภอสุโขทัย	จังหวัดนครราชสีมา	9.60	346	5.34	70.90	63.90	-4.26	ปกติ	เพิ่มขึ้น
	X.53A	คลองชุมพร	อำเภอเมือง	จังหวัดชุมพร	9.30	158	2.83	5.30	5.80	-6.47	น้อย	ลดลง
ภาคใต้ฝั่งตะวันออก	X.212	คลองหลังสวน	อำเภอหลังสวน	จังหวัดชุมพร	6.00	1,460	0.05	44.00	29.80	-5.95	น้อย	เพิ่มขึ้น
ภาคใต้ฝั่งตะวันตก	X.234	บ้านป่าหมาก	อำเภอเมือง	จังหวัดตรัง	6.40	434	2.38	119.80	123.40	-4.02	ปกติ	ลดลง

2.2 สภาพน้ำกักเก็บในอ่างเก็บน้ำขนาดใหญ่ (ข้อมูล วันที่ 17 พ.ค. 65)

ภาค อ่างเก็บน้ำเขื่อน	ความจุ ที่ รนส. (ล้าน ม.³)	ความจุ ที่ รนท. (ล้าน ม.³)	ความจุ น้ำ ใช้การ (ล้าน ม.³)	ณ วันที่								ปริมาณน้ำ ไหลลง วันนี้ (ล้าน ม.³)	ปริมาณน้ำ ระบาย วันนี้ (ล้าน ม.³)
				ปี 2564				ปี 2565					
				ปริมาตร (ล้าน ม.³)	% รณท.	ปริมาตร (ล้าน ม.³)	% รณท.	ปริมาตรใช้การ (ล้าน ม.³)	% รณท.	% ใช้การ	% ใช้การ		
ภาคเหนือ													
ภูมิพล*	13,462	13,462	9,662	4,581	34	5,564	41	1,764	13	18	8.22	14.00	
สิริกิติ์*	10,508	9,510	6,660	3,635	38	3,645	38	795	8	12	9.37	10.00	
แม่จันทสมบูรณ์ชล	323	265	253	92	35	94	36	82	31	33	0.74	0.05	
แม่กวอดมหารา	295	263	249	49	18	82	31	68	26	27	0.22	0.04	
ก๊วลม	106	106	103	61	58	63	60	60	56	58	0.82	0.14	
ก๊วคหมา	209	170	164	47	28	100	59	93	55	57	1.06	0.00	
แควน้อยบำรุงแดน	1,080	939	896	310	33	352	37	309	33	34	1.10	3.02	
แม่มอก	110	110	94	42	38	49	44	33	30	35	0.02	0.02	
รวมภาคเหนือ	26,093	24,825	18,080	8,817	36	9,950	40	3,205	13	18	21.56	27.28	
ภาคตะวันออกเฉียงเหนือ													
ห้วยหลวง	136	136	129	40	29	42	31	35	26	27	0.09	0.11	
น้ำอูน	780	520	475	185	36	221	42	176	34	37	2.62	0.00	
น้ำพุง*	200	165	157	59	36	71	43	63	38	40	2.09	0.52	
จุฬารัตน์*	181	164	127	87	53	102	62	65	40	51	0.32	0.00	
อุบลรัตน์*	4,640	2,431	1,850	922	38	1,087	45	506	21	27	5.40	4.05	
ลำปาว	2,450	1,980	1,880	453	23	635	32	535	27	28	0.00	0.16	
ลำตะคอง	445	314	292	249	79	187	59	164	52	56	0.08	0.95	
ลำพระเพลิง	242	155	154	97	63	97	62	95	61	62	0.29	0.80	
มูลบน	350	141	134	100	71	86	61	79	56	59	0.06	0.04	
ลำแจะ	325	275	268	150	55	168	61	161	58	60	0.00	0.12	
ลำนางรอง	197	121	118	83	69	98	80	94	78	80	0.46	0.07	
สิรินธร*	1,966	1,966	1,135	1,139	58	1,104	56	273	14	24	3.91	5.07	
รวมภาค ตอน.	11,911	8,368	6,718	3,566	43	3,897	47	2,246	27	33	15.32	11.89	
ภาคกลาง													
ป่าสักชลสิทธิ์	960	960	957	234	24	282	29	279	29	29	3.05	2.66	
ทับเสลา	190	160	143	56	35	76	48	59	37	41	0.21	0.00	
กระเสียว	390	299	259	123	41	200	67	160	53	62	4.84	1.02	
รวมภาคกลาง	1,540	1,419	1,359	413	29	558	39	498	35	37	8.10	3.68	
ภาคตะวันตก													
ศรีนครินทร์*	18,770	17,745	7,480	11,573	65	14,522	82	4,257	24	57	2.60	20.01	
วชิราลงกรณ*	11,000	8,860	5,848	3,668	41	4,852	55	1,840	21	31	0.00	20.07	
รวมภาคตะวันตก	29,770	26,605	13,328	15,240	57	19,374	73	6,097	23	46	2.60	40.08	
ภาคตะวันออก													
ขุนด่านปราการชล	225	224	219	37	17	45	20	40	18	18	0.20	0.82	
คลองสิียด	450	420	390	54	13	78	19	48	11	12	4.80	0.14	
บางพระ	127	117	105	47	41	89	76	77	66	73	0.04	0.37	
หนองปลาไหล	206	164	150	142	86	121	74	108	66	72	0.99	0.22	
ประแสร์	322	295	275	181	61	200	68	180	61	65	1.95	0.49	
นฤปดินทรจินดา	338	295	276	83	28	66	22	46	16	17	1.31	0.05	
รวมภาคตะวันออก	1,668	1,515	1,415	545	36	598	40	499	33	35	9.30	2.09	
ภาคใต้													
แก่งกระจาน	900	710	645	282	40	353	50	288	41	45	0.97	2.16	
ปราณบุรี	490	391	373	222	57	217	55	199	51	53	0.27	0.89	
รัชชประภา*	6,144	5,639	4,287	3,259	58	3,247	58	1,896	34	44	5.90	14.85	
บางกลาง*	1,590	1,454	1,178	1,061	73	1,084	75	808	56	69	10.04	8.02	
รวมภาคใต้	9,124	8,194	6,484	4,825	59	4,901	60	3,191	39	49	17.17	25.92	
รวมทั้งประเทศ	80,106	70,926	47,384	33,406	47	39,278	55	15,736	22	33	74.06	110.94	

ต่ำกว่า 30 %

รวม 4 แห่ง

ตั้งแต่ 31 - 50%

รวม 13 แห่ง

ตั้งแต่ 51 - 80%

รวม 17 แห่ง

มากกว่า 80%

รวม 1 แห่ง



ศูนย์ปฏิบัติการน้ำอัจฉริยะ (swoc)

SMART WATER OPERATION CENTER



- **ปริมาณน้ำกักเก็บการประเทศ** (อ่างเก็บน้ำขนาดใหญ่) ณ วันที่ 17 พฤษภาคม
 - ปี 2565 มีน้ำ 39,278 ล้าน ลบ.ม. คิดเป็น 55%
 - ปี 2552 มีน้ำ 38,379 ล้าน ลบ.ม. คิดเป็น 55% **น้อยกว่าปี 2565** จำนวน 899 ล้าน ลบ.ม. (ปี 2552 ยังไม่มีเขื่อนแควน้อยบำรุงแดน)
 - ปี 2561 มีน้ำ 43,604 ล้าน ลบ.ม. คิดเป็น 62% **มากกว่าปี 2565** จำนวน 4,326 ล้าน ลบ.ม.
 - ปี 2564 มีน้ำ 33,404 ล้าน ลบ.ม. คิดเป็น 47% **น้อยกว่าปี 2565** จำนวน 5,874 ล้าน ลบ.ม.
- **ปริมาณน้ำกักเก็บในกลุ่มเจ้าพระยา** (4 เขื่อนหลัก) ณ วันที่ 17 พฤษภาคม
 - ปี 2565 มีน้ำ 9,844 ล้าน ลบ.ม. คิดเป็น 40%
 - ปี 2552 มีน้ำ 10,091 ล้าน ลบ.ม. คิดเป็น 42% **มากกว่าปี 2565** จำนวน 247 ล้าน ลบ.ม. (ปี 2552 ยังไม่มีเขื่อนแควน้อยบำรุงแดน)
 - ปี 2561 มีน้ำ 13,446 ล้าน ลบ.ม. คิดเป็น 54% **มากกว่าปี 2565** จำนวน 3,602 ล้าน ลบ.ม.
 - ปี 2564 มีน้ำ 8,760 ล้าน ลบ.ม. คิดเป็น 35% **น้อยกว่าปี 2565** จำนวน 1,084 ล้าน ลบ.ม.

2.3 สภาพน้ำในอ่างเก็บน้ำ 4 เขื่อนหลักกลุ่มเจ้าพระยา (ข้อมูล วันที่ 17 พ.ค. 65)

สภาพน้ำในอ่างเก็บน้ำ ภูมิพล สิริกิต์ แควน้อยฯ และป่าสักฯ วันที่ 17 พฤษภาคม 2565

อ่างเก็บน้ำ	ปริมาณน้ำในอ่างฯ		ปริมาณน้ำใช้การได้		ปริมาณน้ำไหลลงอ่างฯ		ปริมาณน้ำระบาย		รับน้ำได้อีก
	ปริมาณน้ำ	% ความจุ	ปริมาณน้ำ	% ใช้การ	วันนี้	เมื่อวาน	วันนี้	เมื่อวาน	
ภูมิพล	5,564	41	1,764	18	8.22	6.33	14.00	10.00	7,898
สิริกิต์	3,645	38	795	12	9.37	11.15	10.00	10.28	5,865
ภูมิพล+สิริกิต์	9,209	40	2,559	16	17.59	17.48	24.00	20.28	13,763
แควน้อยฯ	352	37	309	34	1.10	0.62	3.02	3.02	587
ป่าสักชลสิทธิ์	282	29	279	29	3.05	1.45	2.66	2.60	678
รวมทั้งหมด	9,844	40	3,148	17	21.74	19.56	29.68	25.91	15,027

*หมายเหตุ : () คือ เกินความจุเก็บกักปกติ

(หน่วย : ล้าน ลบ.ม.)

2.4 สถานการณ์น้ำลุ่มน้ำเจ้าพระยา

แม่น้ำปิง ปริมาณน้ำไหลผ่านที่สถานี P.17 อ.บรรพตพิสัย จ.นครสวรรค์ วัดได้ 81.00 ลบ.ม./วินาที (เมื่อวาน 78.00 ลบ.ม./วินาที) ต่ำกว่าตลิ่ง 5.41 เมตร **มีแนวโน้มเพิ่มขึ้น**

แม่น้ำน่าน ปริมาณน้ำไหลผ่านที่สถานี N.67 อ.ชุมแสง จ.นครสวรรค์ วัดได้ 150.00 ลบ.ม./วินาที (เมื่อวาน 163.00 ลบ.ม./วินาที) ต่ำกว่าตลิ่ง 9.26 เมตร **มีแนวโน้มลดลง**

แม่น้ำเจ้าพระยา ปริมาณน้ำไหลผ่านที่สถานี C.2 อ.เมืองนครสวรรค์ วัดได้ 257.00 ลบ.ม./วินาที (เมื่อวาน 297.00 ลบ.ม./วินาที) ต่ำกว่าตลิ่ง 8.79 เมตร **มีแนวโน้มลดลง** และมีปริมาณน้ำไหลผ่านท้ายเขื่อนเจ้าพระยา (C.13) ในอัตรา 65.00 ลบ.ม./วินาที (เมื่อวาน 65.00 ลบ.ม./วินาที) ไหลผ่านสถานีวัดน้ำ C.29A อ.บางไทร มีปริมาณน้ำไหลผ่านเฉลี่ย 98.00 ลบ.ม./วินาที (เมื่อวาน 92.00 ลบ.ม./วินาที)

แม่น้ำป่าสัก เขื่อนป่าสักชลสิทธิ์ ระบายน้ำ 30.78 ลบ.ม./วินาที (เมื่อวาน 30.10 ลบ.ม./วินาที) **มีแนวโน้มลดลง**



2.5 สภาพน้ำในอ่างเก็บน้ำขนาดกลาง (ข้อมูล วันที่ 17 พ.ค.65)

ข้อมูลวันที่ 17 พฤษภาคม 2565																			
สรุปอ่างขนาดกลางที่มีปริมาณในช่วง <=30 % 31 - 50 % >50-80% >80 - 100 % และ >100 %																			
<=30 %				31 - 50 %				>50-80%				>80 - 100 %				>100 %			
ภาค	จำนวน	สขป.	จำนวน	ภาค	จำนวน	สขป.	จำนวน	ภาค	จำนวน	สขป.	จำนวน	ภาค	จำนวน	สขป.	จำนวน	ภาค	จำนวน	สขป.	จำนวน
เหนือ	9	1	3	เหนือ	15	1	5	เหนือ	46	1	7	เหนือ	5	1	0	เหนือ	0	1	0
		2	4			2	7			2	26			2	2			2	0
		3	1			3	0			3	3			3	1			3	0
		4	1			4	3			4	10			4	2			4	0
ตะวันออก เฉียงเหนือ	22	5	6	ตะวันออก เฉียงเหนือ	61	5	14	ตะวันออก เฉียงเหนือ	103	5	24	ตะวันออก เฉียงเหนือ	31	5	9	ตะวันออก เฉียงเหนือ	1	5	0
		6	7			6	22			6	20			6	2			6	1
		7	6			7	14			7	22			7	5			7	0
		8	3			8	11			8	37			8	15			8	0
ตะวันออก	5	9	5	ตะวันออก	10	9	10	ตะวันออก	28	9	28	ตะวันออก	8	9	8	ตะวันออก	0	9	0
กลาง	3	10	3	กลาง	2	10	1	กลาง	17	10	15	กลาง	0	10	0	กลาง	0	10	0
		11	0			11	0			11	0			11	0			11	0
		12	0			12	1			12	2			12	0			12	0
ตะวันตก	0	13	0	ตะวันตก	0	13	0	ตะวันตก	5	13	5	ตะวันตก	2	13	2	ตะวันตก	0	13	0
ใต้	1	14	0	ใต้	0	14	0	ใต้	20	14	13	ใต้	14	14	2	ใต้	4	14	2
		15	1			15	0			15	4			15	6			15	2
		16	0			16	0			16	3			16	5			16	0
		17	0			17	0			17	0			17	1			17	0
รวม	40	รวม	40	รวม	88	รวม	88	รวม	219	รวม	219	รวม	60	รวม	60	รวม	5	รวม	5

รวมทั้งหมด 412 แห่ง

3. แผน-ผลการบริหารจัดการน้ำ ข้อมูล ณ วันที่ 17 พ.ค. 65

- แผน-ผลการบริหารจัดการน้ำ **ฤดูแล้ง ปี 2564/65** (ลุ่มแม่กลอง 1 ม.ค. 65 – 30 มิ.ย. 65)

ลุ่มน้ำ	แผน (ล้าน ลบ.ม.)	ผลจัดสรรน้ำ (ล้าน ลบ.ม.)	คงเหลือ (ล้าน ลบ.ม.)
แม่กลอง	5,500	4,601 (84%)	899 (16%)

- แผน-ผลการบริหารจัดการน้ำ **ฤดูฝน ปี 2565** (1 พ.ค. 65 – 31 ต.ค. 65)

ลุ่มน้ำ	แผน (ล้าน ลบ.ม.)	ผลจัดสรรน้ำ (ล้าน ลบ.ม.)	คงเหลือ (ล้าน ลบ.ม.)
ทั่วประเทศ	31,755	2,330 (7%)	29,425 (93%)
เจ้าพระยา (4 เขื่อน)	12,317	558 (5%)	11,759 (95%)

4. การเพาะปลูก (ข้อมูล ณ วันที่ 11 พ.ค. 65)

- **การเพาะปลูกข้าวนาปรัง 2564/65**
 - ทั่วประเทศ แผนเพาะปลูก 6.41 ล้านไร่ **เพาะปลูกแล้ว 8.11 ล้านไร่** คิดเป็นร้อยละ 126.45 ของแผนฯ **เก็บเกี่ยวแล้ว 6.06 ล้านไร่**
 - ลุ่มน้ำเจ้าพระยา แผนเพาะปลูก 2.81 ล้านไร่ **เพาะปลูกแล้ว 4.41 ล้านไร่** คิดเป็นร้อยละ 156.75 ของแผนฯ **เก็บเกี่ยวแล้ว 4.22 ล้านไร่**
 - ลุ่มแม่กลอง แผนเพาะปลูก 0.84 ล้านไร่ **เพาะปลูกแล้ว 0.84 ล้านไร่** คิดเป็นร้อยละ 100.00 ของแผนฯ **เก็บเกี่ยวแล้ว 0.227 ล้านไร่**

- **การเพาะปลูกข้าวนาปี 2565**

- ทั้งประเทศ แผนเพาะปลูก 16.83 ล้านไร่ **เพาะปลูกแล้ว 1.33 ล้านไร่** คิดเป็นร้อยละ 7.92 ของแผนฯ
- **ลุ่มน้ำเจ้าพระยา** แผนเพาะปลูก 8.05 ล้านไร่ **เพาะปลูก 1.12 ล้านไร่** คิดเป็นร้อยละ 13.98 ของแผนฯ

5. วิเคราะห์สถานการณ์

5.1 คาดการณ์ปริมาณฝนจากแบบจำลองบรรยากาศจากกรมอุตุนิยมวิทยา (3 วันล่วงหน้า)

- วันที่ 17 พ.ค. 65 (17 พ.ค. 65 เวลา 07.00 น. – 18 พ.ค. 65 เวลา 07.00 น.) มีฝนตกปานกลาง (10.1-35.0 มม.) บริเวณพื้นที่ ภาคเหนือ ภาคใต้ และบริเวณ จ.อุบลราชธานี จ.สุรินทร์ มีฝนตกหนัก (35.1-90 มม.) บริเวณพื้นที่ ภาคตะวันออก ภาคกลาง ภาคตะวันตก และบริเวณ จ.แม่ฮ่องสอน จ.เชียงใหม่ จ.ลำพูน จ.ตาก จ.บุรีรัมย์ จ.ชุมพร จ.ระนอง จ.นครศรีธรรมราช จ.ปัตตานี จ.ยะลา และ จ.นราธิวาส มีฝนตกหนักมาก (มากกว่า 90 มม.) บริเวณพื้นที่ จ.ลำปาง จ.นครราชสีมา จ.ปราจีนบุรี จ.สระบุรี จ.นครนายก จ.ปทุมธานี จ.กรุงเทพมหานคร จ.สุพรรณบุรี จ.นครปฐม จ.กาญจนบุรี และ จ.ราชบุรี

- วันที่ 18 พ.ค. 65 (18 พ.ค. 65 เวลา 07.00 น. – 19 พ.ค. 65 เวลา 07.00 น.) มีฝนตกปานกลาง (10.1-35.0 มม.) บริเวณพื้นที่ ภาคเหนือ และบริเวณ จ.ชัยนาท จ.สิงห์บุรี จ.อ่างทอง จ.นครปฐม จ.สมุทรสาคร จ.ชุมพร และ จ.ระนอง มีฝนตกหนัก (35.1-90 มม.) บริเวณพื้นที่ ภาคตะวันออก ภาคตะวันตก และบริเวณ จ.แม่ฮ่องสอน จ.เชียงใหม่ จ.ตาก จ.พิจิตร จ.อุทัยธานี จ.สุรินทร์ จ.บุรีรัมย์ จ.ลพบุรี จ.สุพรรณบุรี จ.นนทบุรี จ.กรุงเทพมหานคร จ.สมุทรปราการ และ จ.ราชบุรี มีฝนตกหนักมาก (มากกว่า 90 มม.) บริเวณพื้นที่ จ.นครสวรรค์ จ.อุบลราชธานี จ.ศรีสะเกษ จ.นครราชสีมา จ.สระบุรี จ.นครนายก จ.พระนครศรีอยุธยา จ.ปทุมธานี จ.กาญจนบุรี จ.เพชรบุรี และ จ.ประจวบคีรีขันธ์

- วันที่ 19 พ.ค. 65 (19 พ.ค. 65 เวลา 07.00 น. – 20 พ.ค. 65 เวลา 07.00 น.) มีฝนตกปานกลาง (10.1-35.0 มม.) บริเวณพื้นที่ ภาคตะวันออก ภาคกลาง ภาคตะวันตก และบริเวณ จ.แม่ฮ่องสอน จ.เชียงใหม่ จ.เชียงราย จ.ลำพูน จ.ลำปาง จ.อุทัยธานี จ.พิษณุโลก จ.นครสวรรค์ จ.อุบลราชธานี จ.ศรีสะเกษ จ.สุรินทร์ จ.บุรีรัมย์ จ.นครราชสีมา จ.ชุมพร จ.นครศรีธรรมราช และ จ.นราธิวาส มีฝนตกหนัก (35.1-90 มม.) บริเวณพื้นที่ จ.ระยอง จ.ฉะเชิงเทรา จ.ตราด และ จ.เพชรบุรี มีฝนตกหนักมาก (มากกว่า 90 มม.) บริเวณพื้นที่ จ.ตาก และ จ.กาญจนบุรี

3.2 คาดการณ์ปริมาณน้ำ (วันที่ 18 พ.ค. 65)

คาดการณ์ปริมาณน้ำไหลผ่านลุ่มน้ำปิงที่สถานี P.17 อ.บรรพตพิสัย จ.นครสวรรค์ จะมีปริมาณน้ำไหลผ่าน 85.00 ลบ.ม./วินาที **มีแนวโน้มเพิ่มขึ้น** ลุ่มน้ำน่านที่สถานี N.67 อ.ชุมแสง จ.นครสวรรค์ จะมีปริมาณน้ำไหลผ่าน 148.00 ลบ.ม./วินาที **มีแนวโน้มลดลง** โดยจะทำให้ในลุ่มน้ำเจ้าพระยาที่สถานี C.2 อ.เมือง นครสวรรค์ จ.นครสวรรค์ จะมีปริมาณน้ำไหลผ่าน 253.00 ลบ.ม./วินาที **มีแนวโน้มลดลง**

6. รายงานสถานการณ์ค่าความเค็ม (ข้อมูล วันที่ 17 พ.ค. 65 เวลา 07:00 น.)

แม่น้ำ	สถานีเฝ้าระวัง	เกณฑ์เฝ้าระวัง (กรัม/ลิตร)	ค่าความเค็ม (กรัม/ลิตร)
เจ้าพระยา	ประปาสำแล	0.25	0.25 (เฝ้าระวัง)
ปราจีน-บางปะกง	บางคาง	2	0.08 (ปกติ)
ท่าจีน	ด้านนอกคลองจินดา	0.75	0.23 (ปกติ)
	ด้านในคลองจินดา	0.75	0.32 (ปกติ)
แม่กลอง	ปากคลองดำเนินสะดวก	2.00	0.13 (ปกติ)

7. สถานการณ์อุทกภัย

จังหวัดที่ประสบอุทกภัย 1 จังหวัด ได้แก่ **ลำปาง**

สถานการณ์อุทกภัย

1. จังหวัดลำปาง

สาเหตุ จากปริมาณฝนตกหนักและฝนตกสะสมในพื้นที่ ปริมาณฝน อำเภองาว วันนี้ 48.50 มิลลิเมตร และ ฝนตกสะสม 7 วัน วัดได้ 121.80 มิลลิเมตร

สถานการณ์ปัจจุบัน มีพื้นที่น้ำท่วม 1 อำเภอ ได้แก่ อ.งาว เกิดน้ำป่าไหลหลากจากลำน้ำแม่ตีบที่เพิ่มสูงขึ้น เข้าท่วมหมู่ 3 บ้านน้ำหลง และหมู่ 4 บ้านจี้วังม ตำบลแม่ตีบ อำเภองาว

แนวโน้มและการคาดการณ์

ปัจจุบันปริมาณฝนในพื้นที่หยุดตก ปริมาณน้ำในลำน้ำยังคงไหลต่อเนื่อง คาดว่าจะเข้าสู่ภาวะปกติในช่วงปลายวันที่ 17 พ.ค.65

การช่วยเหลือและบริหารจัดการน้ำในพื้นที่

โครงการชลประทานลำปาง สำนักงานชลประทานที่ 2 มอบหมายให้เจ้าหน้าที่ในพื้นที่เข้าไปประสาน เพื่อสนับสนุนความช่วยเหลือ โดยได้เตรียมความพร้อมเครื่องสูบน้ำ รถบรรทุกน้ำ และอื่นๆ สามารถเข้าไปให้การช่วยเหลือได้ทันทีหากได้รับการร้องขอ