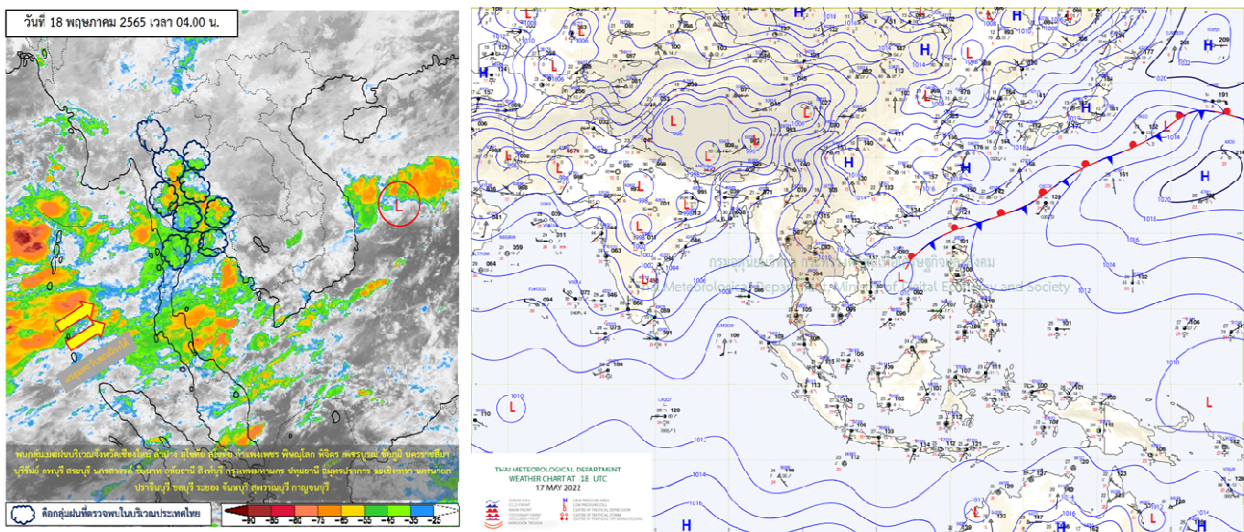




รายงานสรุปศูนย์ปฏิบัติการน้ำอัจฉริยะ
เรื่อง สถานการณ์น้ำและการเฝ้าระวัง
ประจำวันพุธที่ 18 พฤษภาคม พ.ศ. 2565

1. สภาพอากาศและปริมาณฝน

1.1 สภาพอากาศ (กรมอุตุนิยมวิทยา)



บริเวณความกดอากาศสูงหรือมวลอากาศเย็นจากประเทศจีนกำลังอ่อนปกคลุมประเทศไทยตอนบน ในขณะที่มรสุมตะวันตกเฉียงใต้กำลังปานกลางยังคงพัดปกคลุมทะเลอันดามัน ประเทศไทย และอ่าวไทย ลักษณะเช่นนี้ทำให้ประเทศไทยตอนบนมีฝนฟ้าคะนองกับมีฝนตกหนักบางแห่งในภาคเหนือ ภาคกลาง ภาคตะวันออก รวมทั้งกรุงเทพมหานครและปริมณฑล

1.2 สภาพฝน

ปริมาณฝนสูงสุด 5 อันดับ จากสำนักงานทรัพยากรน้ำแห่งชาติ เวลา 07.00 น. วันที่ 17 พ.ศ. 65 ถึงเวลา 07.00 น. วันที่ 18 พ.ศ. 65 ตามลำดับ ดังนี้

1. อ.บ้านด่านลานหอย จ.สุโขทัย	วัดปริมาณฝนได้	158.0	มม.
2. อ.คีรีมาศ จ.สุโขทัย	วัดปริมาณฝนได้	150.8	มม.
3. อ.ร่องกวาง จ.แพร่	วัดปริมาณฝนได้	148.0	มม.
4. อ.ฝักไถ่ จ.พระนครศรีอยุธยา	วัดปริมาณฝนได้	147.0	มม.
5. อ.น้ำปาด จ.อุตรดิตถ์	วัดปริมาณฝนได้	139.5	มม.

2. สถานการณ์น้ำท่าและสภาพน้ำในอ่างเก็บน้ำ

2.1 สถานการณ์น้ำท่าในลุ่มน้ำต่างๆ (ข้อมูล วันที่ 18 พ.ค.65 เวลา 06.00 น.)

แม่น้ำ	สถานี	ที่ตั้งสถานี	ตลิ่ง	ความจุ	ระดับน้ำ	ปริมาณน้ำ		ต่ำ(-) สูง(+) กว่าตลิ่ง	อยู่ใน เกณฑ์	แนวโน้ม		
						วันนี้	เมื่อวาน					
			ม.	ม. ³ / วิ.	ม.	ม. ³ / วิ.	ม. ³ / วิ.					
1. ปิง	P.1	สะพานนารัฐ	อำเภอเมือง	จังหวัดเชียงใหม่	3.70	445	1.58	58.80	28.00	-2.12	น้อย	เพิ่มขึ้น
	P.17	บ้านท่าจิว	อำเภอบรรพตพิสัย	จังหวัดนครสวรรค์	39.80	2,990	34.47	95.00	81.00	-5.33	น้อย	เพิ่มขึ้น
2. วัง	W.1C	สะพานเสตุวารี	อำเภอเมือง	จังหวัดลำปาง	5.20	651	0.00	0.00	13.10	-5.20	น้อย	ทรงตัว
	W.4A	บ้านวังหมัน	อำเภอสางเา	จังหวัดตาก	8.00	700	0.79	7.62	7.34	-7.21	น้อย	เพิ่มขึ้น
3. ยม	W.24		อำเภอสางเา	จังหวัดตาก	7.85	480	1.94	10.20	10.56	-5.91	ปกติ	เพิ่มขึ้น
	Y.1C	สะพานบ้านน้ำโค้ง	อำเภอเมือง	จังหวัดแพร่	8.20	993	0.00	0.00	47.09	-8.20	น้อย	ลดลง
ยม	Y.4	สะพานตลาดธานี	อำเภอเมือง	จังหวัดสุโขทัย	8.15	510	1.47	*	*	-6.68	N/A	N/A
	Y.64	แม่น้ำยม	อำเภอบางระก่า	จังหวัดพิษณุโลก	6.40	352	-1.04	*	*	-7.44	N/A	N/A
ยม	Y.16	แม่น้ำยม	อำเภอบางระก่า	จังหวัดพิษณุโลก	7.30	239	-0.16	*	*	-7.46	น้อย	เพิ่มขึ้น
	4. น่าน	N.1	หน้าสำนักงานป่าไม้	อำเภอเมือง	จังหวัดน่าน	7.00	1,217	0.75	76.00	42.40	-6.25	น้อย
N.5A		สะพานเอกาทศรถ	อำเภอเมือง	จังหวัดพิษณุโลก	10.37	1,365	1.69	157.20	101.70	-8.68	น้อย	เพิ่มขึ้น
5. เจ้าพระยา	N.67	สะพานบ้านเกยไชย	อำเภอชุมแสง	จังหวัดนครสวรรค์	28.30	1,579	18.80	131.00	150.00	-9.50	น้อย	ลดลง
	C.2	ค่ายจिरประวัติ	อำเภอเมือง	จังหวัดนครสวรรค์	26.20	3,590	17.41	257.00	257.00	-8.79	น้อย	ทรงตัว
เจ้าพระยา	C.13	ท้ายเขื่อนเจ้าพระยา	อำเภอสรรพยา	จังหวัดชัยนาท	16.34	2,840	5.31	65.00	65.00	-11.03	น้อย	ทรงตัว
	6. บางหลวง	C.36	บ้านบางหลวงโตด	อำเภอบางบาล	จังหวัดพระนครศรีอยุธยา	420.00	4	**	0.85	0.55	#VALUE!	ปกติ
7. บางบาล		C.37	บ้านบางบาล	อำเภอบางบาล	จังหวัดพระนครศรีอยุธยา	148.00	3	**	0.80	0.61	#VALUE!	ปกติ
	8. ป่าสัก	S.3	แม่น้ำป่าสัก	อำเภอหล่มสัก	เพชรบูรณ์	85.00	9	*	4.22	4.22	#VALUE!	ปกติ
ป่าสัก		S.42	แม่น้ำป่าสัก	วิเชียรบุรี	เพชรบูรณ์	11.00	284	3.28	0.38	0.35	-7.72	ปกติ
	ป่าสัก	S.4B	แม่น้ำป่าสัก	เมืองเพชรบูรณ์	เพชรบูรณ์	9.20	190	4.22	*	*	-4.98	N/A
ป่าสัก		S.26	ท้ายเขื่อนพระรามหก	อำเภอท่าเรือ	จังหวัดพระนครศรีอยุธยา	8.00	800	1.05	**	**	-6.95	N/A
	9. มูล	M.7	สะพานเสรีประชาธิปไตย	อำเภอเมือง	จังหวัดอุบลราชธานี	7.00	2,300	2.67	306.00	315.00	-4.33	น้อย
มูล		M.42	บ้านห้วยทับทัน	อำเภอห้วยทับทัน	จังหวัดศรีสะเกษ	8.30	124	3.69	***	***	-4.61	N/A
	มูล	M.176	บ้านโนนศรีไศล	อำเภอกันทรารมย์	จังหวัดศรีสะเกษ	9.20	235	1.86	1.66	1.62	-7.34	น้อย
มูล		M.173	บ้านโนนสะอาด	อำเภอโขงเจียม	จังหวัดนครราชสีมา	7.60	290	4.32	32.00	24.10	-3.28	น้อย
	มูล	M.184	บ้านซิม	อำเภอพิมาย	จังหวัดนครราชสีมา	5.00	100	4.06	60.80	64.00	-0.94	มาก
มูล		M.186	บ้านโนนคอย	อำเภอจักราช	จังหวัดนครราชสีมา	3.60	60	2.45	***	***	-1.15	N/A
	10. ลำเชียงไกร	M.188A	บ้านบัว	อำเภอโนนสูง	จังหวัดนครราชสีมา	4.90	70	3.19	***	***	-1.71	N/A
11. ชี		E.20A	บ้านบ้านฟ้าหยาด	อำเภอห้วยราช	จังหวัดชัยภูมิ	10.00	1,110	4.91	178.97	132.67	-5.09	ปกติ
	ชี	E.23	บ้านคำน	อำเภอเมือง	จังหวัดชัยภูมิ	9.00	265	4.11	12.91	8.45	-4.89	น้อย
12. ลำน้ำพอง		E.29A	บ้านผานกแก้ว	อำเภอภูกระดึง	จังหวัดเลย	#N/A	#N/A	#N/A	#N/A	#N/A	#N/A	N/A
	13. ลำน้ำยั้ง	E.92	บ้านท่างาม	อำเภอเสลภูมิ	จังหวัดร้อยเอ็ด	8.80	186	5.11	40.81	3.94	-3.69	ปกติ
14. ลำปะทาว		E.6C	บ้านตาดโคก	อำเภอเมือง	จังหวัดชัยภูมิ	#N/A	#N/A	#N/A	#N/A	#N/A	#N/A	N/A
	15. ลำน้ำเชิญ	E.85	บ้านโนนหัน	อำเภอชุมแพ	จังหวัดชัยภูมิ	#N/A	#N/A	#N/A	#N/A	#N/A	#N/A	N/A
16. ปราจีนบุรี		Kgt.3	กบินทร์บุรี	อำเภอกบินทร์บุรี	ปราจีนบุรี	8.79	544	1.20	33.00	31.20	-7.59	น้อย
	17. เพชรบุรี	B.9	บ้านสาระเห็ด	อำเภอท่ายาง	จังหวัดเพชรบุรี	6.60	355	2.30	21.50	21.15	-4.30	น้อย
เพชรบุรี		B.6A	สะพานท่าเกวียน	อำเภอแก่งกระจาน	จังหวัดเพชรบุรี	6.00	260	0.55	0.75	0.70	-5.45	น้อย
	เพชรบุรี	B.15	สะพานเทศบาล	อำเภอเมือง	จังหวัดเพชรบุรี	5.40	150	0.95	9.20	9.02	-4.45	น้อย
18. ทะเลสาบสงขลา		X.44	คลองอู่ตะเภา	อำเภอหาดใหญ่	จังหวัดสงขลา	7.40	532	1.16	46.40	44.40	-6.24	น้อย
	ทะเลสาบสงขลา	X.170	บ้านคลองลำ	อำเภอศรีนครินทร์	จังหวัดพัทลุง	25.20	295	20.94	11.90	13.30	-4.26	น้อย
19. ภาคใต้ฝั่งตะวันออก		X.180	สะพานเทศบาล	อำเภอเมือง	จังหวัดชุมพร	3.80	192	1.09	55.60	40.60	-2.71	ปกติ
	ภาคใต้ฝั่งตะวันออก	X.119A	สะพานสันต	อำเภอสุโขทัย	จังหวัดนราธิวาส	9.60	346	5.07	61.45	70.90	-4.53	ปกติ
ภาคใต้ฝั่งตะวันออก		X.53A	คลองชุมพร	อำเภอเมือง	จังหวัดชุมพร	9.30	158	2.85	5.50	5.30	-6.45	น้อย
	ภาคใต้ฝั่งตะวันออก	X.212	คลองหลังสวน	อำเภอหลังสวน	จังหวัดชุมพร	6.00	1,460	0.17	53.60	44.00	-5.83	น้อย
20. ภาคใต้ฝั่งตะวันตก		X.234	บ้านป่าหมาก	อำเภอเมือง	จังหวัดตรัง	6.40	434	2.30	115.00	119.80	-4.10	ปกติ

2.2 สภาพน้ำกักเก็บในอ่างเก็บน้ำขนาดใหญ่ (ข้อมูล วันที่ 18 พ.ค. 65)

ภาค อ่างเก็บน้ำเขื่อน	ความจุ ที่ รนท. (ล้าน ม.³)	ความจุ ที่ รนท. (ล้าน ม.³)	ความจุน้ำ ใช้การ (ล้าน ม.³)	ณ วันที่								ปริมาณน้ำ ไหลลง วันนี้ (ล้าน ม.³)	ปริมาณน้ำ ระบาย วันนี้ (ล้าน ม.³)
				ปี 2564				ปี 2565					
				ปริมาตร (ล้าน ม.³)	% รณท.	ปริมาตร (ล้าน ม.³)	% รณท.	ปริมาตรใช้การ (ล้าน ม.³)	% รณท.	% ใช้การ	% ใช้การ		
ภาคเหนือ													
ภูมิพล*	13,462	13,462	9,662	4,580	34	5,560	41	1,760	13	18	10.31	14.00	
สิริกิติ์*	10,508	9,510	6,660	3,620	38	3,678	39	828	9	12	44.04	10.01	
แม่จัดสมบูรณ์ชล	323	265	253	92	35	96	36	84	32	33	1.34	0.04	
แม่กวางอุดมธารา	295	263	249	49	18	82	31	68	26	27	0.32	0.04	
กิ่วลม	106	106	103	61	57	66	62	63	59	61	2.91	0.13	
กิ่วคอหมา	209	170	164	47	28	101	60	95	56	58	1.52	0.00	
แควน้อยยบ่ารุ่งแด	1,080	939	896	307	33	351	37	308	33	34	2.30	3.02	
แม่มอก	110	110	94	42	38	49	44	33	30	35	0.02	0.02	
รวมภาคเหนือ	26,093	24,825	18,080	8,798	35	9,984	40	3,239	13	18	62.77	27.27	
ภาคตะวันออกเฉียงเหนือ													
ห้วยหลวง	136	136	129	40	29	41	31	35	26	27	0.00	0.11	
น้ำอูน	780	520	475	185	36	222	43	177	34	37	1.73	0.00	
น้ำพุง*	200	165	157	59	36	71	43	63	38	40	0.54	0.60	
จุฬารัตน์*	181	164	127	89	54	102	62	65	40	51	0.17	0.00	
อุบลรัตน์*	4,640	2,431	1,850	920	38	1,084	45	503	21	27	3.00	4.00	
ลำปาว	2,450	1,980	1,880	452	23	635	32	535	27	28	0.82	0.16	
ลำตะคอง	445	314	292	248	79	188	60	165	52	56	1.07	0.49	
ลำพระเพลิง	242	155	154	97	63	97	63	96	62	63	1.13	0.60	
มูลบน	350	141	134	100	71	87	62	80	57	60	0.20	0.04	
ลำแพระ	325	275	268	150	55	169	61	162	59	60	0.78	0.12	
ลำนางรอง	197	121	118	83	69	99	82	96	79	81	1.38	0.07	
สิรินธร*	1,966	1,966	1,135	1,139	58	1,104	56	273	14	24	5.87	5.00	
รวมภาค ตอน.	11,911	8,368	6,718	3,562	43	3,900	47	2,250	27	33	16.68	11.19	
ภาคกลาง													
ป่าสักชลสิทธิ์	960	960	957	230	24	282	29	279	29	29	3.00	2.61	
ทับเสลา	190	160	143	56	35	76	48	59	37	41	0.11	0.00	
กระเสียว	390	299	259	122	41	205	69	165	55	64	6.65	1.03	
รวมภาคกลาง	1,540	1,419	1,359	408	29	563	40	503	35	37	9.76	3.64	
ภาคตะวันตก													
ศรีนครินทร์*	18,770	17,745	7,480	11,566	65	14,504	82	4,239	24	57	8.96	19.96	
วชิราลงกรณ์*	11,000	8,860	5,848	3,659	41	4,833	55	1,821	21	31	1.98	20.02	
รวมภาคตะวันตก	29,770	26,605	13,328	15,225	57	19,337	73	6,060	23	45	10.94	39.98	
ภาคตะวันออก													
ขุนด่านปราการช	225	224	219	37	16	44	20	40	18	18	0.20	0.37	
คลองสิียด	450	420	390	54	13	80	19	50	12	13	2.70	0.14	
บางพระ	127	117	105	47	41	89	76	77	66	73	0.19	0.37	
หนองปลาไหล	206	164	150	142	87	122	75	109	66	72	1.37	0.22	
ประแสร์	322	295	275	181	61	201	68	181	62	66	2.35	0.49	
นฤปดินทรจินดา	338	295	276	83	28	66	23	47	16	17	0.64	0.05	
รวมภาคตะวันออก	1,668	1,515	1,415	544	36	604	40	504	33	36	7.45	1.64	
ภาคใต้													
แก่งกระจาน	900	710	645	281	40	351	49	286	40	44	0.70	2.16	
ปราณบุรี	490	391	373	223	57	217	56	199	51	53	1.12	0.89	
รัชชประภา*	6,144	5,639	4,287	3,254	58	3,238	57	1,887	33	44	3.87	12.54	
บางลาจ*	1,590	1,454	1,178	1,060	73	1,084	75	808	56	69	8.07	7.92	
รวมภาคใต้	9,124	8,194	6,484	4,818	59	4,891	60	3,180	39	49	13.76	23.51	
รวมทั้งประเทศ	80,106	70,926	47,384	33,355	47	39,278	55	15,736	22	33	121.36	107.22	

ต่ำกว่า 30 %
รวม 4 แห่ง

ตั้งแต่ 31 - 50%
รวม 13 แห่ง

ตั้งแต่ 51 - 80%
รวม 16 แห่ง

มากกว่า 80%
รวม 2 แห่ง



- **ปริมาณน้ำกักเก็บการประเทศ** (อ่างเก็บน้ำขนาดใหญ่) ณ วันที่ 18 พฤษภาคม
 - ปี 2565 มีน้ำ 39,278 ล้าน ลบ.ม. คิดเป็น 55%
 - ปี 2552 มีน้ำ 38,400 ล้าน ลบ.ม. คิดเป็น 55% **น้อยกว่าปี 2565** จำนวน 878 ล้าน ลบ.ม. (ปี 2552 ยังไม่มีเขื่อนแควน้อยบำรุงแดน)
 - ปี 2561 มีน้ำ 43,524 ล้าน ลบ.ม. คิดเป็น 61% **มากกว่าปี 2565** จำนวน 4,246 ล้าน ลบ.ม.
 - ปี 2564 มีน้ำ 33,353 ล้าน ลบ.ม. คิดเป็น 47% **น้อยกว่าปี 2565** จำนวน 5,925 ล้าน ลบ.ม.
- **ปริมาณน้ำกักเก็บในกลุ่มเจ้าพระยา** (4 เขื่อนหลัก) ณ วันที่ 18 พฤษภาคม
 - ปี 2565 มีน้ำ 9,871 ล้าน ลบ.ม. คิดเป็น 40%
 - ปี 2552 มีน้ำ 10,105 ล้าน ลบ.ม. คิดเป็น 42% **มากกว่าปี 2565** จำนวน 234 ล้าน ลบ.ม. (ปี 2552 ยังไม่มีเขื่อนแควน้อยบำรุงแดน)
 - ปี 2561 มีน้ำ 13,394 ล้าน ลบ.ม. คิดเป็น 54% **มากกว่าปี 2565** จำนวน 3,523 ล้าน ลบ.ม.
 - ปี 2564 มีน้ำ 8,737 ล้าน ลบ.ม. คิดเป็น 35% **น้อยกว่าปี 2565** จำนวน 1,134 ล้าน ลบ.ม.

2.3 สภาพน้ำในอ่างเก็บน้ำ 4 เขื่อนหลักกลุ่มเจ้าพระยา (ข้อมูล วันที่ 18 พ.ค. 65)

สภาพน้ำในอ่างเก็บน้ำ ภูมิพล สิริกิต์ แควน้อยฯ และป่าสักฯ วันที่ 18 พฤษภาคม 2565

อ่างเก็บน้ำ	ปริมาณน้ำในอ่างฯ		ปริมาณน้ำใช้การได้		ปริมาณน้ำไหลลงอ่างฯ		ปริมาณน้ำระบาย		รับน้ำได้อีก
	ปริมาณน้ำ	% ความจุ	ปริมาณน้ำ	% ใช้การ	วันนี้	เมื่อวาน	วันนี้	เมื่อวาน	
ภูมิพล	5,560	41	1,760	18	10.31	8.22	14.00	14.00	7,902
สิริกิต์	3,678	39	828	12	44.04	9.37	10.01	10.00	5,832
ภูมิพล+สิริกิต์	9,238	40	2,588	16	54.35	17.59	24.01	24.00	13,734
แควน้อยฯ	351	37	308	34	2.30	1.10	3.02	3.02	588
ป่าสักชลสิทธิ์	282	29	279	29	3.00	3.05	2.61	2.66	678
รวมทั้งหมด	9,871	40	3,175	17	59.65	21.74	29.64	29.68	15,000

*หมายเหตุ : () คือ เกินความจุเก็บกักปกติ

(หน่วย : ล้าน ลบ.ม.)

2.4 สถานการณ์น้ำลุ่มน้ำเจ้าพระยา

แม่น้ำปิง ปริมาณน้ำไหลผ่านที่สถานี P.17 อ.บรรพตพิสัย จ.นครสวรรค์ วัดได้ 95.00 ลบ.ม./วินาที (เมื่อวาน 81.00 ลบ.ม./วินาที) ต่ำกว่าตลิ่ง 5.33 เมตร **มีแนวโน้มเพิ่มขึ้น**

แม่น้ำน่าน ปริมาณน้ำไหลผ่านที่สถานี N.67 อ.ชุมแสง จ.นครสวรรค์ วัดได้ 131.00 ลบ.ม./วินาที (เมื่อวาน 150.00 ลบ.ม./วินาที) ต่ำกว่าตลิ่ง 9.50 เมตร **มีแนวโน้มลดลง**

แม่น้ำเจ้าพระยา ปริมาณน้ำไหลผ่านที่สถานี C.2 อ.เมืองนครสวรรค์ วัดได้ 257.00 ลบ.ม./วินาที (เมื่อวาน 257.00 ลบ.ม./วินาที) ต่ำกว่าตลิ่ง 8.79 เมตร **มีแนวโน้มทรงตัว** และมีปริมาณน้ำไหลผ่านท้ายเขื่อนเจ้าพระยา (C.13) ในอัตรา 65.00 ลบ.ม./วินาที (เมื่อวาน 65.00 ลบ.ม./วินาที) ไหลผ่านสถานีวัดน้ำ C.29A อ.บางไทร มีปริมาณน้ำไหลผ่านเฉลี่ย 97.00 ลบ.ม./วินาที (เมื่อวาน 98.00 ลบ.ม./วินาที)

แม่น้ำป่าสัก เขื่อนป่าสักชลสิทธิ์ ระบายน้ำ 30.21 ลบ.ม./วินาที (เมื่อวาน 30.78 ลบ.ม./วินาที) **มีแนวโน้มลดลง**



2.5 สภาพน้ำในอ่างเก็บน้ำขนาดกลาง (ข้อมูล วันที่ 18 พ.ค.65)

ข้อมูลวันที่ 18 พฤษภาคม 2565																			
สรุปอ่างขนาดกลางที่มีปริมาณในช่วง <=30 % 31 - 50 % >50-80% >80 - 100 % และ >100 %																			
<=30 %				31 - 50 %				>50-80%				>80 - 100 %				>100 %			
ภาค	จำนวน	สขป.	จำนวน	ภาค	จำนวน	สขป.	จำนวน	ภาค	จำนวน	สขป.	จำนวน	ภาค	จำนวน	สขป.	จำนวน	ภาค	จำนวน	สขป.	จำนวน
เหนือ	9	1	3	เหนือ	13	1	5	เหนือ	48	1	7	เหนือ	4	1	0	เหนือ	1	1	0
		2	4			2	5			2	28			2	1			2	1
		3	1			3	0			3	3			3	1			3	0
		4	1			4	3			4	10			4	2			4	0
ตะวันออก เฉียงเหนือ	22	5	6	ตะวันออก เฉียงเหนือ	59	5	13	ตะวันออก เฉียงเหนือ	102	5	26	ตะวันออก เฉียงเหนือ	33	5	8	ตะวันออก เฉียงเหนือ	2	5	0
		6	7			6	22			6	20			6	2			6	1
		7	6			7	14			7	22			7	4			7	1
		8	3			8	10			8	34			8	19			8	0
ตะวันออก	5	9	5	ตะวันออก	10	9	10	ตะวันออก	29	9	29	ตะวันออก	7	9	7	ตะวันออก	0	9	0
กลาง	3	10	3	กลาง	3	10	2	กลาง	16	10	14	กลาง	0	10	0	กลาง	0	10	0
		11	0			11	0			11	0			11	0			11	0
		12	0			12	1			12	2			12	0			12	0
ตะวันตก	0	13	0	ตะวันตก	0	13	0	ตะวันตก	5	13	5	ตะวันตก	2	13	2	ตะวันตก	0	13	0
ใต้	1	14	0	ใต้	0	14	0	ใต้	20	14	13	ใต้	15	14	2	ใต้	3	14	2
		15	1			15	0			15	4			15	7			15	1
		16	0			16	0			16	3			16	5			16	0
		17	0			17	0			17	0			17	1			17	0
รวม	40	รวม	40	รวม	85	รวม	85	รวม	220	รวม	220	รวม	61	รวม	61	รวม	6	รวม	6

รวมทั้งหมด 412 แห่ง

3. แผน-ผลการบริหารจัดการน้ำ ข้อมูล ณ วันที่ 18 พ.ค. 65

- แผน-ผลการบริหารจัดการน้ำ **ฤดูแล้ง ปี 2564/65** (ลุ่มแม่กลอง 1 ม.ค. 65 – 30 มิ.ย. 65)

ลุ่มน้ำ	แผน (ล้าน ลบ.ม.)	ผลจัดสรรน้ำ (ล้าน ลบ.ม.)	คงเหลือ (ล้าน ลบ.ม.)
แม่กลอง	5,500	4,641 (84%)	859 (16%)

- แผน-ผลการบริหารจัดการน้ำ **ฤดูฝน ปี 2565** (1 พ.ค. 65 – 31 ต.ค. 65)

ลุ่มน้ำ	แผน (ล้าน ลบ.ม.)	ผลจัดสรรน้ำ (ล้าน ลบ.ม.)	คงเหลือ (ล้าน ลบ.ม.)
ทั่วประเทศ	31,755	2,458 (7%)	29,297 (92%)
เจ้าพระยา (4 เขื่อน)	12,317	588 (5%)	11,729 (95%)

4. การเพาะปลูก (ข้อมูล ณ วันที่ 11 พ.ค. 65)

- **การเพาะปลูกข้าวนาปรัง 2564/65**
 - ทั่วประเทศ แผนเพาะปลูก 6.41 ล้านไร่ **เพาะปลูกแล้ว 8.11 ล้านไร่** คิดเป็นร้อยละ 126.45 ของแผนฯ **เก็บเกี่ยวแล้ว 6.06 ล้านไร่**
 - ลุ่มน้ำเจ้าพระยา แผนเพาะปลูก 2.81 ล้านไร่ **เพาะปลูกแล้ว 4.41 ล้านไร่** คิดเป็นร้อยละ 156.75 ของแผนฯ **เก็บเกี่ยวแล้ว 4.22 ล้านไร่**
 - ลุ่มแม่กลอง แผนเพาะปลูก 0.84 ล้านไร่ **เพาะปลูกแล้ว 0.84 ล้านไร่** คิดเป็นร้อยละ 100.00 ของแผนฯ **เก็บเกี่ยวแล้ว 0.227 ล้านไร่**

- **การเพาะปลูกข้าวนาปี 2565**

- ทั่วประเทศ แผนเพาะปลูก 16.83 ล้านไร่ **เพาะปลูกแล้ว 1.33 ล้านไร่** คิดเป็นร้อยละ 7.92 ของแผนฯ
- **ลุ่มน้ำเจ้าพระยา** แผนเพาะปลูก 8.05 ล้านไร่ **เพาะปลูก 1.12 ล้านไร่** คิดเป็นร้อยละ 13.98 ของแผนฯ

5. วิเคราะห์สถานการณ์

5.1 คาดการณ์ปริมาณฝนจากแบบจำลองบรรยากาศจากกรมอุตุนิยมวิทยา (3 วันล่วงหน้า)

- วันที่ 18 พ.ค. 65 (18 พ.ค. 65 เวลา 07.00 น. – 19 พ.ค. 65 เวลา 07.00 น.) มีฝนตกปานกลาง (10.1-35.0 มม.) บริเวณพื้นที่ ภาคเหนือ ภาคกลาง และบริเวณ จ.เลย จ.ชัยภูมิ จ.นครราชสีมา จ.บุรีรัมย์ จ.สุรินทร์ จ.อุบลราชธานี จ.ชุมพร จ.ระนอง จ.สุราษฎร์ธานี จ.นครศรีธรรมราช จ.สงขลา จ.ปัตตานี จ.ยะลา และ จ.นราธิวาส **มีฝนตกหนัก (35.1-90 มม.)** บริเวณพื้นที่ ภาคตะวันออก ภาคตะวันตก และบริเวณ จ.เชียงใหม่ จ.เชียงราย จ.ลำปาง จ.ลำพูน จ.เพชรบูรณ์ จ.ลพบุรี จ.สระบุรี จ.นครนายก จ.พระนครศรีอยุธยา จ.อ่างทอง และ จ.สุพรรณบุรี **มีฝนตกหนักมาก (มากกว่า 90 มม.)** บริเวณพื้นที่ จ.ตราด และ จ.จันทบุรี

- วันที่ 19 พ.ค. 65 (19 พ.ค. 65 เวลา 07.00 น. – 20 พ.ค. 65 เวลา 07.00 น.) มีฝนตกปานกลาง (10.1-35.0 มม.) บริเวณพื้นที่ จ.ลำพูน จ.ลำปาง จ.สุโขทัย จ.เลย จ.ชัยภูมิ จ.ขอนแก่น จ.มหาสารคาม จ.ร้อยเอ็ด จ.กาฬสินธุ์ จ.มุกดาหาร จ.อำนาจเจริญ จ.นครราชสีมา จ.สุรินทร์ จ.สุพรรณบุรี จ.อ่างทอง จ.พระนครศรีอยุธยา จ.นครปฐม จ.นนทบุรี จ.กรุงเทพมหานคร จ.ฉะเชิงเทรา จ.ชลบุรี จ.สระแก้ว จ.สมุทรสงคราม จ.เพชรบุรี จ.ประจวบคีรีขันธ์ จ.ชุมพร จ.ระนอง จ.สุราษฎร์ธานี และ จ.นครศรีธรรมราช **มีฝนตกหนัก (35.1-90 มม.)** บริเวณพื้นที่ แม่ฮ่องสอน จ.เชียงใหม่ จ.เชียงราย จ.พะเยา จ.ลำปาง จ.น่าน จ.แพร่ จ.อุดรดิตถ์ จ.พิษณุโลก จ.เพชรบูรณ์ จ.พิจิตร จ.นครสวรรค์ จ.กำแพงเพชร จ.อุทัยธานี จ.ลพบุรี จ.สระบุรี จ.นครนายก จ.บุรีรัมย์ จ.ศรีสะเกษ จ.อุบลราชธานี จ.ระยอง จ.จันทบุรี จ.ตราด จ.ตาก และ จ.กาญจนบุรี

- วันที่ 20 พ.ค. 65 (20 พ.ค. 65 เวลา 07.00 น. – 21 พ.ค. 65 เวลา 07.00 น.) มีฝนตกปานกลาง (10.1-35.0 มม.) บริเวณพื้นที่ ภาคเหนือ และบริเวณ จ.หนองคาย จ.หนองบัวลำภู จ.ขอนแก่น จ.ชัยภูมิ จ.มหาสารคาม จ.ร้อยเอ็ด จ.นครราชสีมา จ.สุรินทร์ จ.ศรีสะเกษ จ.อุบลราชธานี จ.สุโขทัย จ.พิษณุโลก จ.เพชรบูรณ์ จ.พิจิตร จ.กำแพงเพชร จ.อุทัยธานี จ.สุพรรณบุรี จ.ลพบุรี จ.อ่างทอง จ.พระนครศรีอยุธยา จ.สระบุรี จ.นครนายก จ.ปทุมธานี จ.นนทบุรี จ.นครปฐม จ.สมุทรสาคร จ.สมุทรสงคราม จ.กรุงเทพมหานคร จ.สมุทรปราการ จ.ฉะเชิงเทรา จ.ปราจีนบุรี จ.สระแก้ว จ.ชลบุรี จ.ระยอง จ.ราชบุรี จ.เพชรบุรี จ.ประจวบคีรีขันธ์ และ จ.นครศรีธรรมราช **มีฝนตกหนัก (35.1-90 มม.)** บริเวณพื้นที่ จ.แม่ฮ่องสอน จ.เชียงราย จ.เชียงใหม่ จ.น่าน จ.เลย จ.อุดรธานี จ.บุรีรัมย์ จ.กาญจนบุรี จ.จันทบุรี และ จ.ตราด **มีฝนตกหนักมาก (มากกว่า 90 มม.)** บริเวณพื้นที่ จ.ตาก

3.2 คาดการณ์ปริมาณน้ำ (วันที่ 19 พ.ค. 65)

คาดการณ์ปริมาณน้ำไหลผ่านลุ่มน้ำปิงที่สถานี P.17 อ.บรรพตพิสัย จ.นครสวรรค์ จะมีปริมาณน้ำไหลผ่าน 99.00 ลบ.ม./วินาที **มีแนวโน้มเพิ่มขึ้น** ลุ่มน้ำน่านที่สถานี N.67 อ.ชุมแสง จ.นครสวรรค์ จะมีปริมาณน้ำไหลผ่าน 124.00 ลบ.ม./วินาที **มีแนวโน้มลดลง** โดยจะทำให้ในลุ่มน้ำเจ้าพระยาที่สถานี C.2 อ.เมือง นครสวรรค์ จ.นครสวรรค์ จะมีปริมาณน้ำไหลผ่าน 249.00 ลบ.ม./วินาที **มีแนวโน้มลดลง**

6. รายงานสถานการณ์ค่าความเค็ม (ข้อมูล วันที่ 18 พ.ค. 65 เวลา 07:00 น.)

แม่น้ำ	สถานีเฝ้าระวัง	เกณฑ์เฝ้าระวัง (กรัม/ลิตร)	ค่าความเค็ม (กรัม/ลิตร)
เจ้าพระยา	ประปาสำแล	0.25	0.25 (เฝ้าระวัง)
ปราจีน-บางปะกง	บางคาง	2	0.07 (ปกติ)
ท่าจีน	ด้านนอกคลองจินดา	0.75	0.34 (ปกติ)
	ด้านในคลองจินดา	0.75	0.33 (ปกติ)
แม่กลอง	ปากคลองดำเนินสะดวก	2.00	0.13 (ปกติ)

7. สถานการณ์อุทกภัย

จังหวัดที่ประสบอุทกภัย 2 จังหวัด ได้แก่ ลำปาง และ น่าน **ปัจจุบันสถานการณ์กลับเข้าสู่ภาวะปกติแล้ว ทั้ง 2 จังหวัด**