



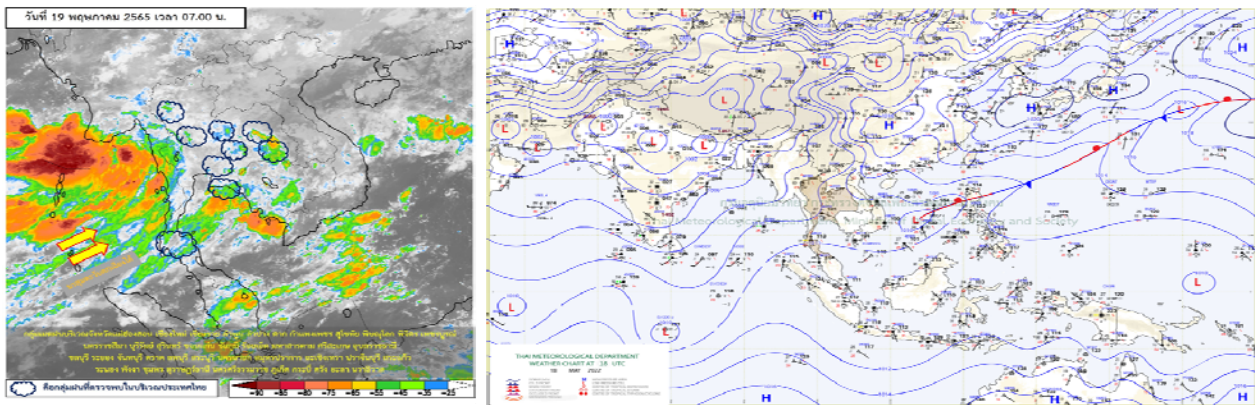
รายงานสรุปศูนย์ปฏิบัติการน้ำอัจฉริยะ

เรื่อง สถานการณ์น้ำและการเฝ้าระวัง

ประจำวันพฤหัสบดีที่ 19 พฤษภาคม พ.ศ. 2565

1. สภาพอากาศและปริมาณฝน

1.1 สภาพอากาศ (กรมอุตุนิยมวิทยา)



มรสุมตะวันตกเฉียงใต้กำลังปานกลางที่พัดปกคลุมทะเลอันดามัน ประเทศไทย และอ่าวไทย เริ่มมีกำลังแรงขึ้น ลักษณะเช่นนี้ทำให้ประเทศไทยตอนบนมีฝนฟ้าคะนองกับมีฝนตกหนักบางแห่งในภาคเหนือ ภาคตะวันออกเฉียงเหนือ ภาคกลาง ภาคตะวันออก และภาคใต้ อนึ่ง ในช่วงวันที่ 20 -23 พฤษภาคม 2565 มรสุมตะวันตกเฉียงใต้กำลังแรงพัดปกคลุมทะเลอันดามัน ประเทศไทย และอ่าวไทย ประกอบกับจะมีหย่อมความกดอากาศต่ำกำลังแรงบริเวณอ่าวมะตะบันเคลื่อนผ่านประเทศเมียนมา เข้าสู่ภาคเหนือและภาคตะวันออกเฉียงเหนือตอนบน ลักษณะเช่นนี้ทำให้ประเทศไทยตอนบนและภาคใต้จะมีฝนฟ้าคะนองกับมีลมแรง และมีฝนตกหนักถึงหนักมากบางพื้นที่

1.2 สภาพฝน

ปริมาณฝนสูงสุด 5 อันดับ จากสำนักงานทรัพยากรน้ำแห่งชาติ เวลา 07.00 น. วันที่ 18 พ.ศ. 65 ถึงเวลา 07.00 น. วันที่ 19 พ.ศ. 65 ตามลำดับ ดังนี้

1. อ.นครไทย จ.พิษณุโลก	วัดปริมาณฝนได้	106.0	มม.
2. อ.ศรีสาคร จ.นราธิวาส	วัดปริมาณฝนได้	98.0	มม.
3. อ.คลองใหญ่ จ.ตราด	วัดปริมาณฝนได้	95.6	มม.
4. อ.น้ำปาด จ.อุตรดิตถ์	วัดปริมาณฝนได้	87.0	มม.
5. อ.คลองเตย จ.กรุงเทพมหานคร	วัดปริมาณฝนได้	92.4	มม.

2. สถานการณ์น้ำท่าและสภาพน้ำในอ่างเก็บน้ำ

2.1 สถานการณ์น้ำท่าในลุ่มน้ำต่างๆ (ข้อมูล วันที่ 19 พ.ค.65 เวลา 06.00 น.)

แม่ข่าย	สถานี	ที่ตั้งสถานี	ตลิ่ง	ความจุ	ระดับน้ำ	ปริมาณน้ำ		ต่ำ(-) สูงกว่าตลิ่ง	อยู่ใน เกณฑ์	แนวโน้ม		
						วันนี้	เมื่อวาน					
			ม.	ม. ³ /วิ.	ม.	ม. ³ /วิ.	ม. ³ /วิ.					
1. ปิง	P.1	สะพานนารัฐ	อำเภอเมือง	จังหวัดเชียงใหม่	3.70	445	1.43	32.90	58.80	-2.27	น้อย	ลดลง
	P.17	บ้านท่าจั่ว	อำเภอบรรพตพิสัย	จังหวัดนครสวรรค์	39.80	2,990	34.78	163.00	95.00	-5.02	น้อย	เพิ่มขึ้น
2. วัง	W.1C	สะพานเสตุวาริ	อำเภอเมือง	จังหวัดลำปาง	5.20	651	0.00	0.00	19.00	-5.20	น้อย	ทรงตัว
	W.4A	บ้านวังหมื่น	อำเภอสามเงา	จังหวัดตาก	8.00	700	0.76	6.81	7.62	-7.24	น้อย	ลดลง
3. ยม	Y.1C	สะพานบ้านน้ำไค้ง	อำเภอเมือง	จังหวัดแพร่	8.20	993	3.53	273.45	255.00	-4.67	ปกติ	เพิ่มขึ้น
	Y.4	สะพานตลาดธานี	อำเภอเมือง	จังหวัดสุโขทัย	8.15	510	1.95	*	*	-6.20	N/A	N/A
4. น่าน	Y.64	แม่น้ำยม	อำเภอบางระกำ	จังหวัดพิษณุโลก	6.40	352	-1.04	*	*	-7.44	N/A	N/A
	Y.16	แม่น้ำยม	อำเภอบางระกำ	จังหวัดพิษณุโลก	7.30	239	-0.16	*	*	-7.46	น้อย	เพิ่มขึ้น
5. เจ้าพระยา	N.1	หน้าสำนักงานป่าไม้	อำเภอเมือง	จังหวัดน่าน	7.00	1,217	0.38	46.60	74.40	-6.62	น้อย	ลดลง
	N.5A	สะพานเอกาทศรถ	อำเภอเมือง	จังหวัดพิษณุโลก	10.37	1,365	3.15	291.60	157.20	-7.22	ปกติ	เพิ่มขึ้น
	N.67	สะพานบ้านเกษไชโย	อำเภอชุมแสง	จังหวัดนครสวรรค์	28.30	1,579	18.65	113.00	131.00	-9.65	น้อย	ลดลง
6. บางหลวง	C.2	ค่ายจิรประวัติ	อำเภอเมือง	จังหวัดนครสวรรค์	26.20	3,590	17.31	238.00	257.00	-8.89	น้อย	ลดลง
	C.13	ท้ายเขื่อนเจ้าพระยา	อำเภอสรรพยา	จังหวัดชัยนาท	16.34	2,840	5.31	65.00	65.00	-11.03	น้อย	ทรงตัว
7. บางบาล	C.36	บ้านบางหลวงโคก	อำเภอบางบาล	จังหวัดพระนครศรีอยุธยา	420.00	4	**	1.08	0.85	#VALUE!	ปกติ	เพิ่มขึ้น
	C.37	บ้านบางบาล	อำเภอบางบาล	จังหวัดพระนครศรีอยุธยา	148.00	3	**	0.97	0.80	#VALUE!	ปกติ	เพิ่มขึ้น
8. ป่าสัก	S.3	แม่น้ำป่าสัก	อำเภอห่มสีก	เพชรบูรณ์	85.00	9	*	4.22	4.22	#VALUE!	ปกติ	ทรงตัว
	S.42	แม่น้ำป่าสัก	วิเชียรบุรี	เพชรบูรณ์	11.00	284	3.28	0.38	0.38	-7.72	ปกติ	เพิ่มขึ้น
	S.4B	แม่น้ำป่าสัก	เมืองเพชรบูรณ์	เพชรบูรณ์	9.20	190	4.22	*	*	-4.98	N/A	N/A
	S.26	ท้ายเขื่อนพระรามหก	อำเภอท่าเรือ	จังหวัดพระนครศรีอยุธยา	8.00	800	1.21	**	**	-6.79	N/A	N/A
9. มูล	M.7	สะพานเสรีประชาธิปไตย	อำเภอเมือง	จังหวัดอุบลราชธานี	7.00	2,300	2.73	324.00	306.00	-4.27	น้อย	เพิ่มขึ้น
	M.42	บ้านห้วยทับทัน	อำเภอห้วยทับทัน	จังหวัดศรีสะเกษ	8.30	124	3.67	***	***	-4.63	N/A	N/A
	M.176	บ้านโนนศรีไศล	อำเภอกันทรารมย์	จังหวัดศรีสะเกษ	9.20	235	2.68	3.04	1.66	-6.52	น้อย	เพิ่มขึ้น
	M.173	บ้านโนนสะอาด	อำเภอโขงเจียม	จังหวัดนครราชสีมา	7.60	290	5.19	42.88	32.00	-2.41	น้อย	เพิ่มขึ้น
	M.184	บ้านซิม	อำเภอพิมาย	จังหวัดนครราชสีมา	5.00	100	4.15	68.00	60.80	-0.85	มาก	เพิ่มขึ้น
	M.186	บ้านโนนคอย	อำเภอจักราช	จังหวัดนครราชสีมา	3.60	60	3.15	***	***	-0.45	N/A	N/A
10. ลำเชียงไกร	M.188A	บ้านบัว	อำเภอโนนสูง	จังหวัดนครราชสีมา	4.90	70	3.23	***	***	-1.67	N/A	N/A
	E.20A	บ้านบ้านท่าหยาด	อำเภอห้วยกระเจา	จังหวัดยโสธร	10.00	1,110	5.22	243.37	178.97	-4.78	ปกติ	เพิ่มขึ้น
11. ชี	E.23	บ้านค่าน	อำเภอเมือง	จังหวัดชัยภูมิ	9.00	265	4.22	16.15	12.91	-4.78	น้อย	เพิ่มขึ้น
	E.29A	บ้านผานกแก้ว	อำเภอภูกระดึง	จังหวัดเลย	#N/A	#N/A	#N/A	#N/A	#N/A	#N/A	N/A	N/A
12. ลำน้ำพอง	E.92	บ้านท่างาม	อำเภอเสลภูมิ	จังหวัดร้อยเอ็ด	8.80	186	5.33	44.84	40.81	-3.47	ปกติ	เพิ่มขึ้น
13. ลำน้ำยั้ง	E.6C	บ้านศาลโดน	อำเภอเมือง	จังหวัดชัยภูมิ	#N/A	#N/A	#N/A	#N/A	#N/A	#N/A	N/A	N/A
14. ลำปะทาว	E.85	บ้านโนนหัน	อำเภอชุมแพ	จังหวัดชัยภูมิ	#N/A	#N/A	#N/A	#N/A	#N/A	#N/A	N/A	N/A
15. ลำน้ำเชิญ	Kgt.3	กบินทร์บุรี	อำเภอกบินทร์บุรี	ปราจีนบุรี	8.79	544	1.60	45.00	33.00	-7.19	น้อย	เพิ่มขึ้น
	B.9	บ้านสาระเห็ด	อำเภอท่าช้าง	จังหวัดเพชรบุรี	6.60	355	2.30	21.50	21.50	-4.30	น้อย	ทรงตัว
	B.6A	สะพานท่าเกวียน	อำเภอแก่งกระจาน	จังหวัดเพชรบุรี	6.00	260	0.61	1.05	0.75	-5.39	น้อย	เพิ่มขึ้น
16. เพชรบุรี	B.15	สะพานเทศบาล	อำเภอเมือง	จังหวัดเพชรบุรี	5.40	150	1.03	10.67	9.20	-4.37	น้อย	เพิ่มขึ้น
	X.44	คลองอูตะเภา	อำเภอหาดใหญ่	จังหวัดสงขลา	7.40	532	1.15	46.00	46.40	-6.25	น้อย	ลดลง
17. ทะเลสาบสงขลา	X.170	บ้านคลองลำ	อำเภอศรีนครินทร์	จังหวัดพัทลุง	25.20	295	20.93	11.55	11.90	-4.27	น้อย	ลดลง
18. ภาคใต้ฝั่งตะวันออก	X.180	สะพานเทศบาล	อำเภอเมือง	จังหวัดชุมพร	3.80	192	1.31	64.40	55.60	-2.49	ปกติ	เพิ่มขึ้น
	X.119A	สะพานสันติ	อำเภอสุโขทัย	จังหวัดนราธิวาส	9.60	346	5.38	72.30	61.45	-4.22	ปกติ	เพิ่มขึ้น
	X.53A	คลองชุมพร	อำเภอเมือง	จังหวัดชุมพร	9.30	158	2.97	6.70	5.50	-6.33	น้อย	เพิ่มขึ้น
	X.212	คลองหลังสวน	อำเภอหลังสวน	จังหวัดชุมพร	6.00	1,460	0.47	78.30	53.60	-5.53	น้อย	เพิ่มขึ้น
19. ภาคใต้ฝั่งตะวันตก	X.234	บ้านป่าหมาก	อำเภอเมือง	จังหวัดตรัง	6.40	434	2.11	104.50	115.00	-4.29	ปกติ	ลดลง

2.2 สภาพน้ำกักเก็บในอ่างเก็บน้ำขนาดใหญ่ (ข้อมูล วันที่ 19 พ.ค. 65)

ภาค อ่างเก็บน้ำเขื่อน	ความจุ ที่ รนส. (ล้าน ม.³)	ความจุ ที่ รนท. (ล้าน ม.³)	ความจุ ใช้การ (ล้าน ม.³)	ณ วันที่								ปริมาณน้ำ ไหลลง วันนี้ (ล้าน ม.³)	ปริมาณน้ำ ระบาย วันนี้ (ล้าน ม.³)
				ปี 2564		ปี 2565							
				ปริมาตร (ล้าน ม.³)	% รณท.	ปริมาตร (ล้าน ม.³)	% รณท.	ปริมาตรใช้การ (ล้าน ม.³)	% รณท.	% ใช้การ			
ภาคเหนือ													
ภูมิพล*	13,462	13,462	9,662	4,573	34	5,571	41	1,771	13	18	28.22	17.00	
สิริกิติ์*	10,508	9,510	6,660	3,605	38	3,686	39	836	9	13	15.49	7.04	
แม่จันตสมบูรณชล	323	265	253	92	35	98	37	86	32	34	2.46	0.00	
แม่กวางอุดมธารา	295	263	249	49	18	83	31	69	26	28	0.46	0.04	
ก๊วยหลม	106	106	103	61	57	69	65	66	62	64	3.00	0.13	
ก๊วยคอง	209	170	164	47	28	102	60	96	56	58	0.76	0.00	
แควน้อยบำรุงแดน	1,080	939	896	304	32	353	38	310	33	35	4.70	3.02	
แม่หมอก	110	110	94	42	38	49	44	33	30	35	0.02	0.02	
รวมภาคเหนือ	26,093	24,825	18,080	8,773	35	10,010	40	3,265	13	18	55.12	27.26	
ภาคตะวันออกเฉียงเหนือ													
ห้วยหลวง	136	136	129	39	29	41	30	35	26	27	0.00	0.11	
น้ำอูน	780	520	475	185	36	223	43	178	34	38	1.26	0.00	
น้ำพุง*	200	165	157	58	35	71	43	63	38	40	0.29	0.61	
จุฬาภรณ์*	181	164	127	90	55	102	62	65	39	51	0.17	0.75	
อุบลรัตน์*	4,640	2,431	1,850	914	38	1,080	44	499	21	27	1.66	5.00	
ลำปาว	2,450	1,980	1,880	452	23	636	32	536	27	29	2.43	0.16	
ลำตะคอง	445	314	292	247	79	190	61	168	53	57	1.84	0.00	
ลำพระเพลิง	242	155	154	98	63	101	65	99	64	65	3.54	0.60	
มูลบง	350	141	134	100	71	87	62	80	57	60	0.39	0.04	
ลำแจะ	325	275	268	150	55	171	62	164	60	61	1.59	0.12	
ลำนางรอง	197	121	118	83	69	100	82	96	79	82	1.03	0.08	
สิรินธร*	1,966	1,966	1,135	1,145	58	1,108	56	277	14	24	9.92	5.00	
รวมภาค ตอน.	11,911	8,368	6,718	3,561	43	3,910	47	2,260	27	34	24.12	12.47	
ภาคกลาง													
ป่าสักชลสิทธิ์	960	960	957	225	23	282	29	279	29	29	3.00	2.61	
ทับเสลา	190	160	143	56	35	76	48	59	37	41	0.11	0.00	
กระเสียว	390	299	259	121	40	214	72	174	58	67	10.26	1.03	
รวมภาคกลาง	1,540	1,419	1,359	403	28	573	40	513	36	38	13.37	3.64	
ภาคตะวันตก													
ศรีนครินทร์*	18,770	17,745	7,480	11,557	65	14,493	82	4,228	24	57	14.44	20.05	
วชิราลงกรณ*	11,000	8,860	5,848	3,652	41	4,811	54	1,799	20	31	0.00	20.03	
รวมภาคตะวันตก	29,770	26,605	13,328	15,208	57	19,304	73	6,027	23	45	14.44	40.08	
ภาคตะวันออก													
ขุนด่านปราการชล	225	224	219	37	16	44	20	40	18	18	0.20	0.37	
คลองสิียด	450	420	390	55	13	81	19	51	12	13	1.20	0.14	
บางพระ	127	117	105	48	41	89	76	77	65	73	0.18	0.36	
หนองปลาไหล	206	164	150	142	87	123	75	110	67	73	1.90	0.11	
ประแสร์	322	295	275	182	62	202	69	182	62	66	1.33	0.49	
นฤปดินทรจินดา	338	295	276	83	28	66	23	47	16	17	0.27	0.05	
รวมภาคตะวันออก	1,668	1,515	1,415	547	36	606	40	507	33	36	5.09	1.52	
ภาคใต้													
แก่งกระจาน	900	710	645	280	39	352	50	287	40	44	2.86	2.16	
ปราณบุรี	490	391	373	222	57	217	56	200	51	53	1.20	0.89	
รัชชประภา*	6,144	5,639	4,287	3,258	58	3,229	57	1,878	33	44	6.55	15.21	
บางกลาง*	1,590	1,454	1,178	1,057	73	1,083	74	806	55	68	6.50	8.23	
รวมภาคใต้	9,124	8,194	6,484	4,816	59	4,881	60	3,170	39	49	17.11	26.49	
รวมทั้งประเทศ	80,106	70,926	47,384	33,309	47	39,284	55	15,741	22	33	129.24	111.47	

ต่ำกว่า 30 %
รวม 5 แห่ง

ตั้งแต่ 31 - 50 %
รวม 12 แห่ง

ตั้งแต่ 51 - 80 %
รวม 16 แห่ง

มากกว่า 80 %
รวม 2 แห่ง



- **ปริมาณน้ำกักเก็บการประเทศ** (อ่างเก็บน้ำขนาดใหญ่) ณ วันที่ 19 พฤษภาคม
 - ปี 2565 มีน้ำ 39,284 ล้าน ลบ.ม. คิดเป็น 55%
 - ปี 2552 มีน้ำ 38,430 ล้าน ลบ.ม. คิดเป็น 55% **น้อยกว่าปี 2565** จำนวน 854 ล้าน ลบ.ม. (ปี 2552 ยังไม่มีเขื่อนแควน้อยบำรุงแดน)
 - ปี 2561 มีน้ำ 43,443 ล้าน ลบ.ม. คิดเป็น 61% **มากกว่าปี 2565** จำนวน 4,159 ล้าน ลบ.ม.
 - ปี 2564 มีน้ำ 33,404 ล้าน ลบ.ม. คิดเป็น 47% **น้อยกว่าปี 2565** จำนวน 5,874 ล้าน ลบ.ม.
- **ปริมาณน้ำกักเก็บในกลุ่มเจ้าพระยา** (4 เขื่อนหลัก) ณ วันที่ 19 พฤษภาคม
 - ปี 2565 มีน้ำ 9,891 ล้าน ลบ.ม. คิดเป็น 40%
 - ปี 2552 มีน้ำ 10,091 ล้าน ลบ.ม. คิดเป็น 42% **มากกว่าปี 2565** จำนวน 200 ล้าน ลบ.ม. (ปี 2552 ยังไม่มีเขื่อนแควน้อยบำรุงแดน)
 - ปี 2561 มีน้ำ 13,347 ล้าน ลบ.ม. คิดเป็น 54% **มากกว่าปี 2565** จำนวน 3,456 ล้าน ลบ.ม.
 - ปี 2564 มีน้ำ 8,708 ล้าน ลบ.ม. คิดเป็น 35% **น้อยกว่าปี 2565** จำนวน 1,183 ล้าน ลบ.ม.

2.3 สภาพน้ำในอ่างเก็บน้ำ 4 เขื่อนหลักกลุ่มเจ้าพระยา (ข้อมูล วันที่ 19 พ.ค. 65)

สภาพน้ำในอ่างเก็บน้ำ ภูมิพล สิริกิติ์ แควน้อยฯ และป่าสักฯ วันที่ 19 พฤษภาคม 2565

อ่างเก็บน้ำ	ปริมาณน้ำในอ่างฯ		ปริมาณน้ำใช้การได้		ปริมาณน้ำไหลลงอ่างฯ		ปริมาณน้ำระบาย		รับน้ำได้อีก
	ปริมาณน้ำ	% ความจุ	ปริมาณน้ำ	% ใช้การ	วันนี้	เมื่อวาน	วันนี้	เมื่อวาน	
ภูมิพล	5,571	41	1,771	18	28.22	10.31	17.00	14.00	7,891
สิริกิติ์	3,686	39	836	13	15.49	44.04	7.04	10.01	5,824
ภูมิพล+สิริกิติ์	9,256	40	2,606	16	43.71	54.35	24.04	24.01	13,716
แควน้อยฯ	353	38	310	35	4.70	2.30	3.02	3.02	586
ป่าสักชลสิทธิ์	282	29	279	29	3.00	3.00	2.61	2.61	678
รวมทั้งหมด	9,891	40	3,195	18	51.41	59.65	29.67	29.64	14,980

*หมายเหตุ : () คือ เก็บความจุเก็บกักปกติ

(หน่วย : ล้าน ลบ.ม.)

2.4 สถานการณ์น้ำลุ่มน้ำเจ้าพระยา

แม่น้ำปิง ปริมาณน้ำไหลผ่านที่สถานี P.17 อ.บรรพตพิสัย จ.นครสวรรค์ วัดได้ 163.00 ลบ.ม./วินาที (เมื่อวาน 95.00 ลบ.ม./วินาที) ต่ำกว่าตลิ่ง 5.33 เมตร **มีแนวโน้มเพิ่มขึ้น**

แม่น้ำน่าน ปริมาณน้ำไหลผ่านที่สถานี N.67 อ.ชุมแสง จ.นครสวรรค์ วัดได้ 113 ลบ.ม./วินาที (เมื่อวาน 131 ลบ.ม./วินาที) ต่ำกว่าตลิ่ง 9.65 เมตร **มีแนวโน้มลดลง**

แม่น้ำเจ้าพระยา ปริมาณน้ำไหลผ่านที่สถานี C.2 อ.เมืองนครสวรรค์ วัดได้ 238.00 ลบ.ม./วินาที (เมื่อวาน 257.00 ลบ.ม./วินาที) ต่ำกว่าตลิ่ง 8.89 เมตร **มีแนวโน้มลดลง** และมีปริมาณน้ำไหลผ่านท้ายเขื่อนเจ้าพระยา (C.13) ในอัตรา 65.00 ลบ.ม./วินาที (เมื่อวาน 65.00 ลบ.ม./วินาที) ไหลผ่านสถานีวัดน้ำ C.29A อ.บางไทร มีปริมาณน้ำไหลผ่านเฉลี่ย 100.00 ลบ.ม./วินาที (เมื่อวาน 97.00 ลบ.ม./วินาที)

แม่น้ำป่าสัก เขื่อนป่าสักชลสิทธิ์ ระบายน้ำ 35.48 ลบ.ม./วินาที (เมื่อวาน 35.22 ลบ.ม./วินาที) **มีแนวโน้มเพิ่มขึ้น**



2.5 สภาพน้ำในอ่างเก็บน้ำขนาดกลาง (ข้อมูล วันที่ 19 พ.ค.65)

ข้อมูลวันที่ 19 พฤษภาคม 2565																			
สรุปอ่างขนาดกลางที่มีปริมาตรในช่วง <=30 % 31 - 50 % >50-80% >80 - 100 % และ >100 %																			
<=30 %				31 - 50 %				>50-80%				>80 - 100 %				>100 %			
ภาค	จำนวน	สขป.	จำนวน	ภาค	จำนวน	สขป.	จำนวน	ภาค	จำนวน	สขป.	จำนวน	ภาค	จำนวน	สขป.	จำนวน	ภาค	จำนวน	สขป.	จำนวน
เหนือ	9	1	3	เหนือ	13	1	5	เหนือ	48	1	7	เหนือ	4	1	0	เหนือ	1	1	0
		2	4			2	5			2	28			2	1			2	1
		3	1			3	0			3	3			3	1			3	0
		4	1			4	3			4	10			4	2			4	0
ตะวันออก เฉียงเหนือ	22	5	6	ตะวันออก เฉียงเหนือ	59	5	13	ตะวันออก เฉียงเหนือ	102	5	26	ตะวันออก เฉียงเหนือ	32	5	8	ตะวันออก เฉียงเหนือ	3	5	0
		6	7			6	22			6	20			6	3			6	0
		7	6			7	14			7	22			7	4			7	1
		8	3			8	10			8	34			8	17			8	2
ตะวันออก	5	9	5	ตะวันออก	10	9	10	ตะวันออก	29	9	29	ตะวันออก	7	9	7	ตะวันออก	0	9	0
กลาง	3	10	3	กลาง	3	10	2	กลาง	14	10	14	กลาง	2	10	0	กลาง	0	10	0
		11	0			11	0			11	0			11	0			11	0
		12	0			12	1			12	0			12	2			12	0
ตะวันตก	0	13	0	ตะวันตก	0	13	0	ตะวันตก	5	13	5	ตะวันตก	2	13	2	ตะวันตก	0	13	0
		14	0			14	0			14	12			14	3			14	2
		15	1			15	0			15	4			15	7			15	1
ใต้	1	16	0	ใต้	0	16	0	ใต้	19	16	3	ใต้	16	16	5	ใต้	3	16	0
		17	0			17	0			17	0			17	1			17	0
		รวม	40			รวม	40			รวม	85			รวม	85			รวม	217

รวมทั้งหมด 412 แห่ง

3. แผน-ผลการบริหารจัดการน้ำ ข้อมูล ณ วันที่ 19 พ.ค. 65

- แผน-ผลการบริหารจัดการน้ำฤดูแล้ง ปี 2564/65 (กลุ่มแม่กลอง 1 ม.ค. 65 – 30 มิ.ย. 65)

ลุ่มน้ำ	แผน (ล้าน ลบ.ม.)	ผลจัดสรรน้ำ (ล้าน ลบ.ม.)	คงเหลือ (ล้าน ลบ.ม.)
แม่กลอง	5,500	4,681 (85%)	819 (15%)

- แผน-ผลการบริหารจัดการน้ำฤดูฝน ปี 2565 (1 พ.ค. 65 – 31 ต.ค. 65)

ลุ่มน้ำ	แผน (ล้าน ลบ.ม.)	ผลจัดสรรน้ำ (ล้าน ลบ.ม.)	คงเหลือ (ล้าน ลบ.ม.)
ทั่วประเทศ	31,755	2,589 (8%)	29,166 (92%)
เจ้าพระยา (4 เขื่อน)	12,317	618 (5%)	11,699 (95%)

4. การเพาะปลูก (ข้อมูล ณ วันที่ 18 พ.ค. 65)

- การเพาะปลูกข้าวนาปี 2564/65

- ทั่วประเทศ แผนเพาะปลูก 6.41 ล้านไร่ เพาะปลูกแล้ว 8.12 ล้านไร่ คิดเป็นร้อยละ 127 ของแผนฯ เก็บเกี่ยวแล้ว 6.38 ล้านไร่

- ลุ่มน้ำเจ้าพระยา แผนเพาะปลูก 2.81 ล้านไร่ เพาะปลูก 4.41 ล้านไร่ คิดเป็นร้อยละ 157 ของแผนฯ เก็บเกี่ยวแล้ว 4.23 ล้านไร่

- ลุ่มแม่กลอง แผนเพาะปลูก 0.84 ล้านไร่ เพาะปลูก 0.84 ล้านไร่ คิดเป็นร้อยละ 100.00 ของแผนฯ เก็บเกี่ยวแล้ว 0.236 ล้านไร่

- การเพาะปลูกข้าวนาปี 2565

- ทั่วประเทศ แผนเพาะปลูก 16.83 ล้านไร่ เพาะปลูกแล้ว 2.59 ล้านไร่ คิดเป็นร้อยละ 15 ของแผนฯ

- ลุ่มน้ำเจ้าพระยา แผนเพาะปลูก 8.05 ล้านไร่ เพาะปลูก 2.00 ล้านไร่ คิดเป็นร้อยละ 25 ของแผนฯ



5. วิเคราะห์สถานการณ์

5.1 คาดการณ์ปริมาณฝนจากแบบจำลองบรรยากาศจากกรมอุตุนิยมวิทยา (3 วันล่วงหน้า)

- วันที่ 19 พ.ค. 65 (19 พ.ค. 65 เวลา 07.00 น. – 20 พ.ค. 65 เวลา 07.00 น.) มีฝนตกปานกลาง (10.1-35.0 มม.) บริเวณพื้นที่ ภาคเหนือ ภาคตะวันออกเฉียงเหนือ ภาคกลาง ภาคตะวันออก ภาคตะวันตก และ บริเวณ จ.นราธิวาส มีฝนตกหนัก (35.1-90 มม.) บริเวณพื้นที่ จ.เชียงใหม่ จ.แม่ฮ่องสอน จ.พะเยา จ.น่าน จ.อุตรดิตถ์ จ.พิษณุโลก จ.กำแพงเพชร จ.เพชรบูรณ์ จ.เลย จ.ชัยภูมิ จ.มหาสารคาม จ.ร้อยเอ็ด จ.สุรินทร์ จ.อุบลราชธานี จ.นครนายก จ.กาญจนบุรี จ.ตาก และ จ.นครปฐม

- วันที่ 20 พ.ค. 65 (20 พ.ค. 65 เวลา 07.00 น. – 21 พ.ค. 65 เวลา 07.00 น.) มีฝนตกปานกลาง (10.1-35.0 มม.) บริเวณพื้นที่ ภาคเหนือ ภาคตะวันออกเฉียงเหนือ ภาคกลาง ภาคตะวันออก และภาคตะวันตก มี ฝนตกหนัก (35.1-90 มม.) บริเวณพื้นที่ ภาคตะวันออก และ บริเวณ จ.แม่ฮ่องสอน จ.เชียงใหม่ จ.เชียงราย จ.ลำปาง จ.น่าน จ.อุตรดิตถ์ จ.พิษณุโลก จ.เพชรบูรณ์ จ.พิจิตร จ.นครสวรรค์ จ.กำแพงเพชร จ.อุทัยธานี จ.เลย จ.บึงกาฬ จ.สกลนคร จ.นครพนม จ.อำนาจเจริญ จ.มุกดาหาร จ.ยโสธร จ.ร้อยเอ็ด จ.มหาสารคาม จ.ขอนแก่น จ.ชัยภูมิ จ.นครราชสีมา จ.ศรีสะเกษ จ.อุบลราชธานี จ.สระบุรี จ.นครนายก มีฝนตกหนักมาก (มากกว่า 90 มม.) บริเวณพื้นที่ จ.ตาก และ จ.กาญจนบุรี

- วันที่ 21 พ.ค. 65 (21 พ.ค. 65 เวลา 07.00 น. – 22 พ.ค. 65 เวลา 07.00 น.) มีฝนตกปานกลาง (10.1-35.0 มม.) บริเวณพื้นที่ ภาคเหนือ ภาคตะวันออกเฉียงเหนือ ภาคกลาง ภาคตะวันออก และภาคตะวันตก มี ฝนตกหนัก (35.1-90 มม.) บริเวณพื้นที่ ภาคเหนือ ภาคตะวันออกและบริเวณ จ.นครพนม จ.มุกดาหาร จ.กาฬสินธุ์ จ.ร้อยเอ็ด จ.มหาสารคาม จ.หนองบัวลำภู จ.เลย จ.ขอนแก่น จ.ชัยภูมิ จ.นครนายก จ.ปทุมธานี และ จ.กรุงเทพมหานคร มีฝนตกหนักมาก (มากกว่า 90 มม.) บริเวณพื้นที่ ภาคเหนือ และบริเวณ จ.เชียงราย จ.เชียงใหม่ จ.แม่ฮ่องสอน จ.พะเยา จ.น่าน จ.แพร่ จ.สุโขทัย จ.อุตรดิตถ์ จ.ลำปาง จ.ลำพูน จ.บึงกาฬ จ.สกลนคร จ.หนองคาย จ.อุดรธานี จ.ตาก และ จ.กาญจนบุรี

5.2 คาดการณ์ปริมาณน้ำ (วันที่ 20 พ.ค. 65)

คาดการณ์ปริมาณน้ำไหลผ่านลุ่มน้ำปิงที่สถานี P.17 อ.บรรพตพิสัย จ.นครสวรรค์ จะมีปริมาณน้ำไหลผ่าน 230.00 ลบ.ม./วินาที มีแนวโน้มเพิ่มขึ้น ลุ่มน้ำน่านที่สถานี N.67 อ.ชุมแสง จ.นครสวรรค์ จะมีปริมาณน้ำไหลผ่าน 120.00 ลบ.ม./วินาที มีแนวโน้มลดลง โดยจะทำให้ในลุ่มน้ำเจ้าพระยาที่สถานี C.2 อ.เมืองนครสวรรค์ จ.นครสวรรค์ จะมีปริมาณน้ำไหลผ่าน 279.00 ลบ.ม./วินาที มีแนวโน้มเพิ่มขึ้น

6. รายงานสถานการณ์ค่าความเค็ม (ข้อมูล วันที่ 19 พ.ค. 65 เวลา 07:00 น.)

แม่น้ำ	สถานีเฝ้าระวัง	เกณฑ์เฝ้าระวัง (กรัม/ลิตร)	ค่าความเค็ม (กรัม/ลิตร)
เจ้าพระยา	ประปาสำแล	0.25	0.25 (เฝ้าระวัง)
ปราจีน-บางปะกง	บางคาง	2	0.07 (ปกติ)
ท่าจีน	ด้านนอกคลองจินดา	0.75	0.33 (ปกติ)
	ด้านในคลองจินดา	0.75	0.35 (ปกติ)
แม่กลอง	ปากคลองดำเนินสะดวก	2.00	0.14 (ปกติ)