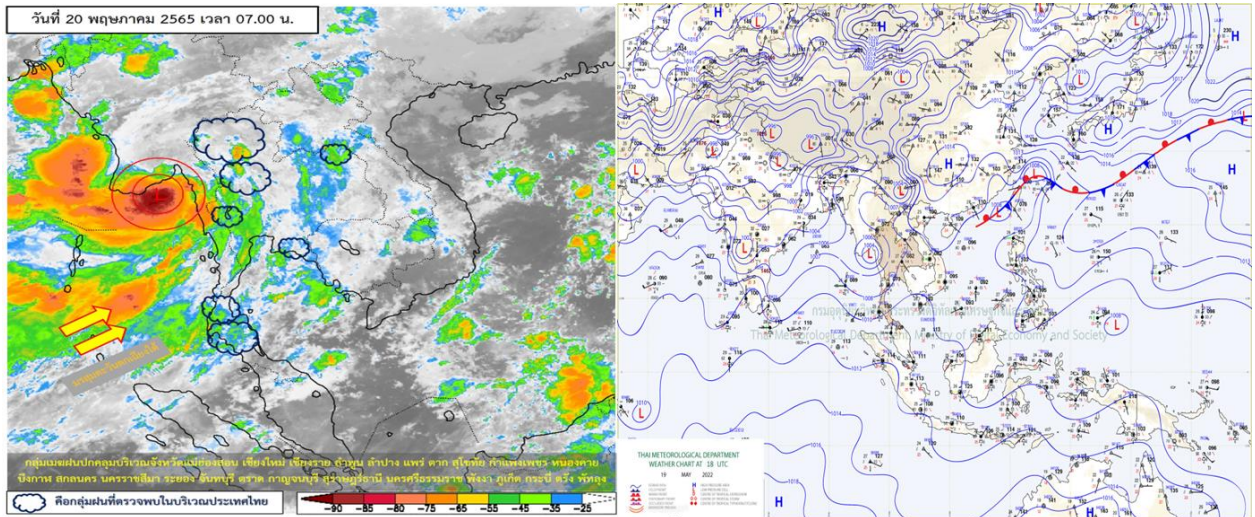




รายงานสรุพบัญญัติการน้ำอัจฉริยะ
เรื่อง สถานการณ์น้ำและการเฝ้าระวัง
ประจำวันศุกร์ที่ 20 พฤษภาคม พ.ศ. 2565

1. สภาพอากาศและปริมาณฝน

1.1 สภาพอากาศ (กรมอุตุนิยมวิทยา)



มรสุมตะวันตกเฉียงใต้กำลังค่อนข้างแรงพัดปกคลุมทะเลอันดามัน ประเทศไทย และอ่าวไทย ประกอบกับมีหย่อมความกดอากาศต่ำกำลังแรงปกคลุมบริเวณอ่าวมะตะบันตอนบน ลักษณะเช่นนี้ทำให้ประเทศไทยตอนบนมีฝนฟ้าคะนองกับมีฝนตกหนักถึงหนักมากบางแห่งในภาคเหนือ ภาคตะวันออกเฉียงเหนือ ภาคกลาง ภาคตะวันออก และภาคใต้ ขอให้ประชาชนระวังอันตรายจากฝนตกหนักและฝนที่ตกสะสมซึ่งอาจทำให้เกิดน้ำท่วมฉับพลันและน้ำป่าไหลหลาก อนึ่ง ในช่วงวันที่ 20 -23 พฤษภาคม 2565 มรสุมตะวันตกเฉียงใต้กำลังแรงพัดปกคลุมทะเลอันดามัน ประเทศไทย และอ่าวไทย ประกอบกับจะมีหย่อมความกดอากาศต่ำกำลังแรงบริเวณอ่าวมะตะบันเคลื่อนผ่านประเทศเมียนมา เข้าสู่ภาคเหนือและภาคตะวันออกเฉียงเหนือตอนบน ลักษณะเช่นนี้ทำให้ประเทศไทยตอนบนและภาคใต้จะมีฝนฟ้าคะนองกับมีลมแรง และมีฝนตกหนักถึงหนักมากบางพื้นที่

1.2 สภาพฝน

ปริมาณฝนสูงสุด 5 อันดับ จากสำนักงานทรัพยากรน้ำแห่งชาติ เวลา 07.00 น. วันที่ 19 พ.ค. 65 ถึงเวลา 07.00 น. วันที่ 20 พ.ค. 65 ตามลำดับ ดังนี้

1. อ.กมลาไสย จ.กาฬสินธุ์	วัดปริมาณฝนได้	99.4	มม.
2. อ.ศิรีมาศ จ.สุโขทัย	วัดปริมาณฝนได้	99.0	มม.
3. อ.โพธิ์ชัย จ.ร้อยเอ็ด	วัดปริมาณฝนได้	84.8	มม.
4. อ.ยางตลาด จ.กาฬสินธุ์	วัดปริมาณฝนได้	80.8	มม.
5. อ.เชียงขวัญ จ.ร้อยเอ็ด	วัดปริมาณฝนได้	72.4	มม.

2. สถานการณ์น้ำท่าและสภาพน้ำในอ่างเก็บน้ำ

2.1 สถานการณ์น้ำท่าในลุ่มน้ำต่างๆ (ข้อมูล วันที่ 20 พ.ค.65 เวลา 06.00 น.)

แม่น้ำ	สถานี	ที่ตั้งสถานี	ตลิ่ง	ความจุ	ระดับน้ำ	ปริมาณน้ำ		ต่ำ(-) สูง(+) กว่าตลิ่ง	อยู่ใน เกณฑ์	แนวโน้ม		
						วันนี้ ม.³ / วิ.	เมื่อวาน ม.³ / วิ.					
1. ปิง	P.1	สะพานนารัฐ	อำเภอเมือง	จังหวัดเชียงใหม่	3.70	445	1.45	35.50	32.90	-2.25	น้อย	เพิ่มขึ้น
	P.17	บ้านท่าจั่ว	อำเภอบรรพตพิสัย	จังหวัดนครสวรรค์	39.80	2,990	35.24	306.00	163.00	-4.56	น้อย	เพิ่มขึ้น
2. วัง	W.1C	สะพานเสตุวาริ	อำเภอเมือง	จังหวัดลำปาง	5.20	651	0.00	0.00	18.36	-5.20	น้อย	ทรงตัว
	W.4A	บ้านวังหมื่น	อำเภอสางเภา	จังหวัดตาก	8.00	700	0.81	8.21	6.81	-7.19	น้อย	เพิ่มขึ้น
3. ยม	Y.1C	สะพานบ้านน้ำคั้ง	อำเภอเมือง	จังหวัดแพร่	7.85	480	1.99	12.11	9.86	-5.86	ปกติ	เพิ่มขึ้น
	Y.4	สะพานตลาดธานี	อำเภอเมือง	จังหวัดสุโขทัย	8.20	993	2.00	124.00	273.45	-6.20	น้อย	ลดลง
4. น่าน	N.1	หน้าสำนักงานป่าไม้	อำเภอเมือง	จังหวัดน่าน	8.15	510	1.89	*	*	-6.26	N/A	N/A
	N.5A	สะพานเอกาทศรถ	อำเภอเมือง	จังหวัดพิษณุโลก	6.40	352	-1.04	*	*	-7.44	N/A	N/A
5. เจ้าพระยา	Y.16	แม่น้ำยม	อำเภอบางระกำ	จังหวัดพิษณุโลก	7.30	239	-0.16	*	*	-7.46	น้อย	เพิ่มขึ้น
	N.67	สะพานบ้านแก่งไชย	อำเภอชุมแสง	จังหวัดนครสวรรค์	7.00	1,217	0.18	32.80	46.60	-6.82	น้อย	ลดลง
6. บางหลวง	N.5A	สะพานเอกาทศรถ	อำเภอเมือง	จังหวัดพิษณุโลก	10.37	1,365	3.42	326.00	291.60	-6.95	ปกติ	เพิ่มขึ้น
	C.2	ค่ายจิรประวัติ	อำเภอเมือง	จังหวัดนครสวรรค์	28.30	1,579	19.16	157.00	113.00	-9.14	น้อย	เพิ่มขึ้น
7. บางบาล	C.2	ค่ายจิรประวัติ	อำเภอเมือง	จังหวัดนครสวรรค์	26.20	3,590	17.92	367.00	238.00	-8.28	น้อย	เพิ่มขึ้น
	C.13	ท้ายเขื่อนเจ้าพระยา	อำเภอสรรพยา	จังหวัดชัยนาท	16.34	2,840	5.31	65.00	65.00	-11.03	น้อย	ทรงตัว
8. ป่าสัก	C.36	บ้านบางหลวงโตด	อำเภอบางบาล	จังหวัดพระนครศรีอยุธยา	148.00	4	**	1.20	1.08	#VALUE!	ปกติ	เพิ่มขึ้น
	C.37	บ้านบางบาล	อำเภอบางบาล	จังหวัดพระนครศรีอยุธยา	148.00	3	**	1.18	0.97	#VALUE!	ปกติ	เพิ่มขึ้น
9. มูล	S.3	แม่น้ำป่าสัก	อำเภอหล่มสัก	เพชรบูรณ์	85.00	9	*	4.22	4.22	#VALUE!	ปกติ	ทรงตัว
	S.42	แม่น้ำป่าสัก	วิเชียรบุรี	เพชรบูรณ์	11.00	284	3.30	0.41	0.38	-7.70	ปกติ	เพิ่มขึ้น
10. ลำเชียงไกร	S.4B	แม่น้ำป่าสัก	เมืองเพชรบูรณ์	เพชรบูรณ์	9.20	190	4.22	*	*	-4.98	N/A	N/A
	S.26	ท้ายเขื่อนพระรามหก	อำเภอท่าเรือ	จังหวัดพระนครศรีอยุธยา	8.00	800	1.38	**	**	-6.62	N/A	N/A
11. ซี	M.7	สะพานเสรีประชาธิปไตย	อำเภอเมือง	จังหวัดอุบลราชธานี	7.00	2,300	2.92	382.00	324.00	-4.08	ปกติ	เพิ่มขึ้น
	M.42	บ้านห้วยทับทัน	อำเภอห้วยทับทัน	จังหวัดศรีสะเกษ	8.30	124	3.67	***	***	-4.63	N/A	N/A
12. ลำน้ำพอง	M.176	บ้านโนนศรีใส	อำเภอกันทรารมย์	จังหวัดศรีสะเกษ	9.20	235	0.00	0.00	3.04	-9.20	น้อย	ลดลง
	M.173	บ้านโนนสะอาด	อำเภอโขงเจียม	จังหวัดนครราชสีมา	7.60	290	5.95	52.38	42.88	-1.65	ปกติ	เพิ่มขึ้น
13. ลำน้ำยัง	M.184	บ้านซิม	อำเภอพิมาย	จังหวัดนครราชสีมา	5.00	100	4.24	73.70	68.00	-0.76	มาก	เพิ่มขึ้น
	M.186	บ้านโนนคอย	อำเภอจักราช	จังหวัดนครราชสีมา	3.60	60	3.26	***	***	-0.34	N/A	N/A
14. ลำปะทาว	M.188A	บ้านบัว	อำเภอโนนสูง	จังหวัดนครราชสีมา	4.90	70	3.33	***	***	-1.57	N/A	N/A
	E.20A	บ้านบ้านฟ้าหยาด	อำเภอมหาชนะชัย	จังหวัดยโสธร	10.00	1,110	5.36	263.77	243.37	-4.64	ปกติ	เพิ่มขึ้น
15. ลำน้ำชี	E.23	บ้านค่าน	อำเภอเมือง	จังหวัดชัยภูมิ	9.00	265	4.19	15.14	16.15	-4.81	น้อย	ลดลง
	E.29A	บ้านผานกแก้ว	อำเภอภูกระดึง	จังหวัดเลย	#N/A	#N/A	#N/A	#N/A	#N/A	#N/A	N/A	N/A
16. ลำน้ำเชิญ	E.92	บ้านท่างาม	อำเภอเสลภูมิ	จังหวัดร้อยเอ็ด	8.80	186	4.82	35.49	44.84	-3.98	ปกติ	ลดลง
	E.6C	บ้านตาดโตน	อำเภอเมือง	จังหวัดชัยภูมิ	#N/A	#N/A	#N/A	#N/A	#N/A	#N/A	N/A	N/A
17. เพชรบุรี	E.85	บ้านโนนหัน	อำเภอชุมแพ	จังหวัดชัยภูมิ	#N/A	#N/A	#N/A	#N/A	#N/A	#N/A	N/A	N/A
	Kgt.3	กบินทร์บุรี	อำเภอกบินทร์บุรี	ปราจีนบุรี	8.79	544	0.00	0.00	45.00	-8.79	น้อย	ลดลง
18. ทะเลสาบสงขลา	B.9	บ้านสระเต็ด	อำเภอท่าเสา	จังหวัดเพชรบุรี	6.60	355	2.30	21.50	21.50	-4.30	น้อย	ทรงตัว
	B.6A	สะพานท่าเกวียน	อำเภอแก่งกระจาน	จังหวัดเพชรบุรี	6.00	260	0.00	0.00	1.05	-6.00	น้อย	ลดลง
19. ภาคใต้ฝั่งตะวันออก	B.15	สะพานเทศบาล	อำเภอเมือง	จังหวัดเพชรบุรี	5.40	150	1.13	12.60	10.67	-4.27	น้อย	เพิ่มขึ้น
	X.44	คลองอู่ตะเภา	อำเภอหาดใหญ่	จังหวัดสงขลา	7.40	532	0.85	34.00	46.00	-6.55	น้อย	ลดลง
20. ภาคใต้ฝั่งตะวันตก	X.170	บ้านคลองลำ	อำเภอศรีนครินทร์	จังหวัดพัทลุง	25.20	295	20.90	10.50	11.55	-4.30	น้อย	ลดลง
	X.180	สะพานเทศบาล	อำเภอเมือง	จังหวัดชุมพร	3.80	192	1.53	73.20	64.40	-2.27	ปกติ	เพิ่มขึ้น
ภาคใต้ฝั่งตะวันออก	X.119A	สะพานสันติ	อำเภอสุโขทัย	จังหวัดบุรีรัมย์	9.60	346	5.28	68.80	72.30	-4.32	ปกติ	ลดลง
	X.53A	คลองชุมพร	อำเภอเมือง	จังหวัดชุมพร	9.30	158	2.89	5.90	6.70	-6.41	น้อย	ลดลง
ภาคใต้ฝั่งตะวันออก	X.212	คลองหลังสวน	อำเภอหลังสวน	จังหวัดชุมพร	6.00	1,460	0.73	103.00	78.30	-5.27	น้อย	เพิ่มขึ้น
	X.234	บ้านป่าหมาก	อำเภอเมือง	จังหวัดตรัง	6.40	434	1.93	95.50	104.50	-4.47	ปกติ	ลดลง

2.2 สภาพน้ำกักเก็บในอ่างเก็บน้ำขนาดใหญ่ (ข้อมูล วันที่ 20 พ.ค. 65)

ภาค อ่างเก็บน้ำเขื่อน	ความจุ ที่ รนส. (ล้าน ม. ³)	ความจุ ที่ รนท. (ล้าน ม. ³)	ความจุ ใช้การ (ล้าน ม. ³)	ณ วันที่						ปริมาณน้ำ ไหลลง วันนี้ (ล้าน ม. ³)	ปริมาณน้ำ ระบาย วันนี้ (ล้าน ม. ³)	
				ปี 2564		ปี 2565						
				ปริมาตร (ล้าน ม. ³)	% รณท.	ปริมาตร (ล้าน ม. ³)	% รณท.	ปริมาตรใช้การ (ล้าน ม. ³)	% รณท.			% ใช้การ
ภาคเหนือ												
ภูมิพล*	13,462	13,462	9,662	4,568	34	5,578	41	1,778	13	18	25.38	17.00
สิริกิติ์*	10,508	9,510	6,660	3,591	38	3,692	39	842	9	13	13.94	7.00
แม่จัดสมบูรณ์ชล	323	265	253	92	35	100	38	88	33	35	2.09	0.02
แม่กวางอุดมธารา	295	263	249	49	18	83	32	69	26	28	0.23	0.04
กิ่วลม	106	106	103	61	57	70	66	67	63	65	1.26	0.13
กิ่วคอหมา	209	170	164	47	28	102	60	96	56	59	0.15	0.00
แควน้อยบำรุงแดน	1,080	939	896	301	32	355	38	312	33	35	5.42	3.02
แม่มอก	110	110	94	42	38	49	45	34	30	36	0.56	0.02
รวมภาคเหนือ	26,093	24,825	18,080	8,751	35	10,030	40	3,285	13	18	49.04	27.23
ภาคตะวันออกเฉียงเหนือ												
ห้วยหลวง	136	136	129	39	29	41	31	35	26	27	0.32	0.11
น้ำอูน	780	520	475	184	35	223	43	178	34	38	0.13	0.00
น้ำพุง*	200	165	157	58	35	70	42	62	37	39	0.00	0.61
จุฬาภรณ์*	181	164	127	90	55	101	62	64	39	50	0.42	1.00
อุบลรัตน์*	4,640	2,431	1,850	912	38	1,080	44	499	21	27	6.34	5.00
ลำปาว	2,450	1,980	1,880	451	23	640	32	540	27	29	3.99	0.16
ลำตะคอง	445	314	292	246	78	194	62	171	54	59	2.18	0.00
ลำพระเพลิง	242	155	154	98	63	102	66	100	65	65	1.74	0.39
มูลบน	350	141	134	100	71	88	62	81	57	60	0.62	0.04
ลำแจะ	325	275	268	151	55	172	62	165	60	61	1.30	0.12
ลำนางรอง	197	121	118	83	68	100	82	96	79	82	0.17	0.11
สิรินธร*	1,966	1,966	1,135	1,145	58	1,108	56	277	14	24	5.89	5.03
รวมภาค ตอน.	11,911	8,368	6,718	3,557	43	3,918	47	2,268	27	34	23.10	12.57
ภาคกลาง												
ป่าสักชลสิทธิ์	960	960	957	221	23	295	31	292	30	30	15.38	2.60
ทับเสลา	190	160	143	56	35	76	48	59	37	41	0.11	0.00
กระเสียว	390	299	259	120	40	219	73	179	60	69	6.67	1.04
รวมภาคกลาง	1,540	1,419	1,359	397	28	591	42	531	37	39	22.16	3.63
ภาคตะวันตก												
ศรีนครินทร์*	18,770	17,745	7,480	11,547	65	14,478	82	4,213	24	56	7.57	19.96
วชิราลงกรณ์*	11,000	8,860	5,848	3,645	41	4,787	54	1,775	20	30	0.00	20.01
รวมภาคตะวันตก	29,770	26,605	13,328	15,192	57	19,265	72	5,988	23	45	7.57	39.97
ภาคตะวันออก												
ขุนด่านปราการชล	225	224	219	37	16	45	20	40	18	18	0.62	0.36
คลองสิียด	450	420	390	56	13	83	20	53	13	14	1.50	0.14
บางพระ	127	117	105	49	42	88	76	76	65	73	0.19	0.36
หนองปลาไหล	206	164	150	142	87	126	77	113	69	75	3.12	0.12
ประแสร์	322	295	275	182	62	202	69	182	62	66	0.65	0.49
นฤปดินทรจินดา	338	295	276	83	28	67	23	47	16	17	0.23	0.05
รวมภาคตะวันออก	1,668	1,515	1,415	548	36	610	40	511	34	36	6.30	1.52
ภาคใต้												
แก่งกระจาน	900	710	645	279	39	351	49	286	40	44	2.05	2.16
ปราณบุรี	490	391	373	223	57	217	56	199	51	53	0.74	0.89
รัชชประภา*	6,144	5,639	4,287	3,253	58	3,224	57	1,873	33	44	5.23	10.01
บางกลาง*	1,590	1,454	1,178	1,054	72	1,080	74	804	55	68	5.79	7.97
รวมภาคใต้	9,124	8,194	6,484	4,810	59	4,873	59	3,162	39	49	13.82	21.03
รวมทั้งประเทศ	80,106	70,926	47,384	33,254	47	39,287	55	15,745	22	33	121.98	105.96

ต่ำกว่า 30 %
รวม 3 แห่ง

ตั้งแต่ 31 - 50%
รวม 14 แห่ง

ตั้งแต่ 51 - 80%
รวม 16 แห่ง

มากกว่า 80%
รวม 2 แห่ง

- **ปริมาณน้ำกักเก็บการประเทศ** (อ่างเก็บน้ำขนาดใหญ่) ณ วันที่ 20 พฤษภาคม
 - ปี 2565 มีน้ำ 39,287 ล้าน ลบ.ม. คิดเป็น 55%
 - ปี 2552 มีน้ำ 38,449 ล้าน ลบ.ม. คิดเป็น 55% **น้อยกว่าปี 2565** จำนวน 838 ล้าน ลบ.ม. (ปี 2552 ยังไม่มีเขื่อนแควน้อยบำรุงแดน)
 - ปี 2561 มีน้ำ 43,352 ล้าน ลบ.ม. คิดเป็น 61% **มากกว่าปี 2565** จำนวน 4,065 ล้าน ลบ.ม.
 - ปี 2564 มีน้ำ 33,252 ล้าน ลบ.ม. คิดเป็น 47% **น้อยกว่าปี 2565** จำนวน 6,035 ล้าน ลบ.ม.
- **ปริมาณน้ำกักเก็บในกลุ่มเจ้าพระยา** (4 เขื่อนหลัก) ณ วันที่ 20 พฤษภาคม
 - ปี 2565 มีน้ำ 9,920 ล้าน ลบ.ม. คิดเป็น 40%
 - ปี 2552 มีน้ำ 10,146 ล้าน ลบ.ม. คิดเป็น 42% **มากกว่าปี 2565** จำนวน 226 ล้าน ลบ.ม. (ปี 2552 ยังไม่มีเขื่อนแควน้อยบำรุงแดน)
 - ปี 2561 มีน้ำ 13,300 ล้าน ลบ.ม. คิดเป็น 53% **มากกว่าปี 2565** จำนวน 3,380 ล้าน ลบ.ม.
 - ปี 2564 มีน้ำ 8,681 ล้าน ลบ.ม. คิดเป็น 35% **น้อยกว่าปี 2565** จำนวน 1,239 ล้าน ลบ.ม.

2.3 สภาพน้ำในอ่างเก็บน้ำ 4 เขื่อนหลักกลุ่มเจ้าพระยา (ข้อมูล วันที่ 20 พ.ค. 65)

สภาพน้ำในอ่างเก็บน้ำ ภูมิพล สิริกิติ์ แควน้อยฯ และป่าสักฯ วันที่ 20 พฤษภาคม 2565

อ่างเก็บน้ำ	ปริมาณน้ำในอ่างฯ		ปริมาณน้ำใช้การได้		ปริมาณน้ำไหลลงอ่างฯ		ปริมาณน้ำระบาย		รับน้ำได้อีก
	ปริมาณน้ำ	% ความจุ	ปริมาณน้ำ	% ใช้การ	วันนี้	เมื่อวาน	วันนี้	เมื่อวาน	
ภูมิพล	5,578	41	1,778	18	25.38	28.22	17.00	17.00	7,884
สิริกิติ์	3,692	39	842	13	13.94	15.49	7.00	7.04	5,818
ภูมิพล+สิริกิติ์	9,270	40	2,620	16	39.32	43.71	24.00	24.04	13,702
แควน้อยฯ	355	38	312	35	5.42	4.70	3.02	3.02	584
ป่าสักชลสิทธิ์	295	31	292	30	15.38	3.00	2.60	2.61	665
รวมทั้งหมด	9,920	40	3,224	18	60.12	51.41	29.62	29.67	14,951

*หมายเหตุ : () คือ เกินความจุเก็บกักปกติ

(หน่วย : ล้าน ลบ.ม.)

2.4 สถานการณ์น้ำลุ่มน้ำเจ้าพระยา

แม่น้ำปิง ปริมาณน้ำไหลผ่านที่สถานี P.17 อ.บรรพตพิสัย จ.นครสวรรค์ วัดได้ 306.00 ลบ.ม./วินาที (เมื่อวาน 163.00 ลบ.ม./วินาที) ต่ำกว่าตลิ่ง 5.02 เมตร **มีแนวโน้มเพิ่มขึ้น**

แม่น้ำน่าน ปริมาณน้ำไหลผ่านที่สถานี N.67 อ.ชุมแสง จ.นครสวรรค์ วัดได้ 157 ลบ.ม./วินาที (เมื่อวาน 113 ลบ.ม./วินาที) ต่ำกว่าตลิ่ง 9.14 เมตร **มีแนวโน้มเพิ่มขึ้น**

แม่น้ำเจ้าพระยา ปริมาณน้ำไหลผ่านที่สถานี C.2 อ.เมืองนครสวรรค์ วัดได้ 367.00 ลบ.ม./วินาที (เมื่อวาน 238.00 ลบ.ม./วินาที) ต่ำกว่าตลิ่ง 8.28 เมตร **มีแนวโน้มเพิ่มขึ้น** และมีปริมาณน้ำไหลผ่านท้ายเขื่อนเจ้าพระยา (C.13) ในอัตรา 65.00 ลบ.ม./วินาที (เมื่อวาน 65.00 ลบ.ม./วินาที) ไหลผ่านสถานีวัดน้ำ C.29A อ.บางไทร มีปริมาณน้ำไหลผ่านเฉลี่ย 102.00 ลบ.ม./วินาที (เมื่อวาน 100.00 ลบ.ม./วินาที)

แม่น้ำป่าสัก เขื่อนป่าสักชลสิทธิ์ ระบายน้ำ 30.08 ลบ.ม./วินาที (เมื่อวาน 30.21 ลบ.ม./วินาที) **มีแนวโน้มลดลง**

2.5 สภาพน้ำในอ่างเก็บน้ำขนาดกลาง (ข้อมูล วันที่ 20 พ.ค.65)

ข้อมูลวันที่ 20 พฤษภาคม 2565																			
สรุปอ่างขนาดกลางที่มีปริมาตรในช่วง <=30 % 31 - 50 % >50-80% >80 - 100 % และ >100 %																			
<=30 %			31 - 50 %				>50-80%				>80 - 100 %				>100 %				
ภาค	จำนวน	สขป.	จำนวน	ภาค	จำนวน	สขป.	จำนวน	ภาค	จำนวน	สขป.	จำนวน	ภาค	จำนวน	สขป.	จำนวน	ภาค	จำนวน	สขป.	จำนวน
เหนือ	9	1	3	เหนือ	13	1	5	เหนือ	48	1	7	เหนือ	4	1	0	เหนือ	1	1	0
		2	4			2	5			2	28			2	1			2	1
		3	1			3	0			3	3			3	1			3	0
		4	1			4	3			4	10			4	2			4	0
ตะวันออก เฉียงเหนือ	22	5	6	ตะวันออก เฉียงเหนือ	57	5	13	ตะวันออก เฉียงเหนือ	102	5	27	ตะวันออก เฉียงเหนือ	33	5	7	ตะวันออก เฉียงเหนือ	4	5	0
		6	7			6	20			6	21			6	4			6	0
		7	6			7	14			7	20			7	7			7	0
		8	3			8	10			8	34			8	15			8	4
ตะวันออก	5	9	5	ตะวันออก	10	9	10	ตะวันออก	29	9	29	ตะวันออก	7	9	7	ตะวันออก	0	9	0
กลาง	3	10	3	กลาง	3	10	2	กลาง	14	10	14	กลาง	2	10	0	กลาง	0	10	0
		11	0			11	0			11	0			11	0			11	0
		12	0			12	1			12	0			12	2			12	0
ตะวันตก	0	13	0	ตะวันตก	0	13	0	ตะวันตก	5	13	5	ตะวันตก	2	13	2	ตะวันตก	0	13	0
ใต้	1	14	0	ใต้	0	14	0	ใต้	19	14	12	ใต้	16	14	3	ใต้	3	14	2
		15	1			15	0			15	4			15	7			15	1
		16	0			16	0			16	3			16	5			16	0
		17	0			17	0			17	0			17	1			17	0
รวม	40	รวม	40	รวม	83	รวม	83	รวม	217	รวม	217	รวม	64	รวม	64	รวม	8	รวม	8

รวมทั้งหมด 412 แห่ง

3. แผน-ผลการบริหารจัดการน้ำ ข้อมูล ณ วันที่ 20 พ.ค. 65

- แผน-ผลการบริหารจัดการน้ำฤดูแล้ง ปี 2564/65 (ลุ่มแม่กลอง 1 ม.ค. 65 – 30 มิ.ย. 65)

ลุ่มน้ำ	แผน (ล้าน ลบ.ม.)	ผลจัดสรรน้ำ (ล้าน ลบ.ม.)	คงเหลือ (ล้าน ลบ.ม.)
แม่กลอง	5,500	4,721 (86%)	779 (14%)

- แผน-ผลการบริหารจัดการน้ำฤดูฝน ปี 2565 (1 พ.ค. 65 – 31 ต.ค. 65)

ลุ่มน้ำ	แผน (ล้าน ลบ.ม.)	ผลจัดสรรน้ำ (ล้าน ลบ.ม.)	คงเหลือ (ล้าน ลบ.ม.)
ทั่วประเทศ	31,755	2,589 (8%)	29,166 (92%)
เจ้าพระยา (4 เขื่อน)	12,317	647 (5%)	11,670 (95%)

4. การเพาะปลูก (ข้อมูล ณ วันที่ 18 พ.ค. 65)

- การเพาะปลูกข้าวนาปี 2564/65

- ทั่วประเทศ แผนเพาะปลูก 6.41 ล้านไร่ เพาะปลูกแล้ว 8.12 ล้านไร่ คิดเป็นร้อยละ 127 ของแผนฯ เก็บเกี่ยวแล้ว 6.38 ล้านไร่

- ลุ่มน้ำเจ้าพระยา แผนเพาะปลูก 2.81 ล้านไร่ เพาะปลูก 4.41 ล้านไร่ คิดเป็นร้อยละ 157 ของแผนฯ เก็บเกี่ยวแล้ว 4.23 ล้านไร่

- ลุ่มแม่กลอง แผนเพาะปลูก 0.84 ล้านไร่ เพาะปลูก 0.84 ล้านไร่ คิดเป็นร้อยละ 100.00 ของแผนฯ เก็บเกี่ยวแล้ว 0.236 ล้านไร่

- การเพาะปลูกข้าวนาปี 2565

- ทั่วประเทศ แผนเพาะปลูก 16.83 ล้านไร่ เพาะปลูกแล้ว 2.59 ล้านไร่ คิดเป็นร้อยละ 15 ของแผนฯ

- ลุ่มน้ำเจ้าพระยา แผนเพาะปลูก 8.05 ล้านไร่ เพาะปลูก 2.00 ล้านไร่ คิดเป็นร้อยละ 25 ของแผนฯ

5. วิเคราะห์สถานการณ์

5.1 คาดการณ์ปริมาณฝนจากแบบจำลองบรรยากาศจากกรมอุตุนิยมวิทยา (3 วันล่วงหน้า)

- วันที่ 20 พ.ค. 65 (20 พ.ค. 65 เวลา 07.00 น. – 21 พ.ค. 65 เวลา 07.00 น.) มีฝนตกปานกลาง (10.1-35.0 มม.) บริเวณพื้นที่ ภาคตะวันออกเฉียงเหนือ ภาคกลาง ภาคตะวันตก และบริเวณ จ.ชุมพร จ.พังงา และ จ.นครศรีธรรมราช มีฝนตกหนัก (35.1-90 มม.) บริเวณพื้นที่ ภาคเหนือ ภาคตะวันออกเฉียงเหนือ และบริเวณ จ.เลย จ.ชัยภูมิ จ.อุดรธานี จ.หนองคาย จ.บึงกาฬ จ.สกลนคร จ.นครพนม จ.กาฬสินธุ์ จ.มุกดาหาร จ.อำนาจเจริญ จ.นครราชสีมา จ.สุโขทัย จ.พิษณุโลก จ.กำแพงเพชร จ.นครสวรรค์ จ.ชัยนาท จ.ลพบุรี จ.สุพรรณบุรี จ.พระนครศรีอยุธยา จ.นนทบุรี จ.ราชบุรี จ.เพชรบุรี จ.ประจวบคีรีขันธ์ และ ระนอง มีฝนตกหนักมาก (มากกว่า 90 มม.) บริเวณพื้นที่ จ.แม่ฮ่องสอน จ.เชียงใหม่ จ.น่าน จ.เพชรบูรณ์ จ.สระบุรี จ.นครนายก จ.อุทัยธานี จ.ปราจีนบุรี จ.สระแก้ว จ.ชลบุรี จ.ระยอง จ.จันทบุรี จ.ตราด จ.ตาก และ จ.กาญจนบุรี

- วันที่ 21 พ.ค. 65 (21 พ.ค. 65 เวลา 07.00 น. – 22 พ.ค. 65 เวลา 07.00 น.) มีฝนตกปานกลาง (10.1-35.0 มม.) บริเวณพื้นที่ จ.ชุมพร จ.พังงา จ.สุราษฎร์ธานี และ จ.นครศรีธรรมราช มีฝนตกหนัก (35.1-90 มม.) บริเวณพื้นที่ ภาคเหนือ ภาคกลาง ภาคตะวันออกเฉียงเหนือ ภาคตะวันออก ภาคตะวันตก และบริเวณ จ.ระนอง มีฝนตกหนักมาก (มากกว่า 90 มม.) บริเวณพื้นที่ จ.แม่ฮ่องสอน จ.เชียงใหม่ จ.เชียงราย จ.พะเยา จ.น่าน จ.ลำพูน จ.ลำปาง จ.อุดรดิตถ์ จ.เลย จ.อุดรธานี จ.หนองคาย จ.บึงกาฬ จ.นครพนม จ.มุกดาหาร จ.กาฬสินธุ์ จ.ร้อยเอ็ด จ.ยโสธร จ.อำนาจเจริญ จ.มหาสารคาม จ.ขอนแก่น จ.ชัยภูมิ จ.นครราชสีมา จ.สุโขทัย จ.พิษณุโลก จ.เพชรบูรณ์ จ.กำแพงเพชร จ.อุทัยธานี จ.สุพรรณบุรี จ.ลพบุรี จ.สระบุรี จ.ปทุมธานี จ.สมุทรปราการ จ.ปราจีนบุรี จ.สระแก้ว จ.ชลบุรี จ.ระยอง จ.จันทบุรี จ.ตราด จ.ตาก และ จ.กาญจนบุรี

- วันที่ 22 พ.ค. 65 (21 พ.ค. 65 เวลา 07.00 น. – 23 พ.ค. 65 เวลา 07.00 น.) มีฝนตกปานกลาง (10.1-35.0 มม.) บริเวณพื้นที่ จ.เชียงใหม่ จ.น่าน จ.เลย จ.ชัยภูมิ จ.ขอนแก่น จ.สุโขทัย จ.พิษณุโลก จ.กำแพงเพชร จ.นครสวรรค์ จ.สมุทรสงคราม จ.ราชบุรี จ.เพชรบุรี มีฝนตกหนัก (35.1-90 มม.) บริเวณพื้นที่ ภาคตะวันออกเฉียงเหนือ และบริเวณ จ.นครพนม จ.มุกดาหาร จ.กาฬสินธุ์ จ.ร้อยเอ็ด จ.ยโสธร จ.อำนาจเจริญ จ.มหาสารคาม จ.นครราชสีมา จ.บุรีรัมย์ จ.สุรินทร์ จ.ศรีสะเกษ จ.อุบลราชธานี จ.พิจิตร จ.เพชรบูรณ์ จ.ลพบุรี จ.อุทัยธานี จ.สุพรรณบุรี จ.ชัยนาท จ.อ่างทอง จ.พระนครศรีอยุธยา จ.สระบุรี จ.นครนายก จ.ปทุมธานี จ.นนทบุรี จ.นครปฐม จ.สมุทรสาคร กรุงเทพมหานคร จ.สมุทรปราการ จ.ตาก และ จ.กาญจนบุรี มีฝนตกหนักมาก (มากกว่า 90 มม.) บริเวณพื้นที่ จ.จันทบุรี

5.2 คาดการณ์ปริมาณน้ำ (วันที่ 21 พ.ค. 65)

คาดการณ์ปริมาณน้ำไหลผ่านลุ่มน้ำปิงที่สถานี P.17 อ.บรรพตพิสัย จ.นครสวรรค์ จะมีปริมาณน้ำไหลผ่าน 323.00 ลบ.ม./วินาที มีแนวโน้มเพิ่มขึ้น ลุ่มน้ำน่านที่สถานี N.67 อ.ชุมแสง จ.นครสวรรค์ จะมีปริมาณน้ำไหลผ่าน 163.00 ลบ.ม./วินาที มีแนวโน้มลดลง โดยจะทำให้ในลุ่มน้ำเจ้าพระยาที่สถานี C.2 อ.เมืองนครสวรรค์ จ.นครสวรรค์ จะมีปริมาณน้ำไหลผ่าน 380.00 ลบ.ม./วินาที มีแนวโน้มเพิ่มขึ้น

6. รายงานสถานการณ์ค่าความเค็ม (ข้อมูล วันที่ 20 พ.ค. 65 เวลา 07:00 น.)

แม่น้ำ	สถานีเฝ้าระวัง	เกณฑ์เฝ้าระวัง (กรัม/ลิตร)	ค่าความเค็ม (กรัม/ลิตร)
เจ้าพระยา	ประปาสำแล	0.25	0.25 (เฝ้าระวัง)
ปราจีน-บางปะกง	บางคาง	2	0.09 (ปกติ)
ท่าจีน	ด้านนอกคลองจินดา	0.75	0.35 (ปกติ)
	ด้านในคลองจินดา	0.75	0.33 (ปกติ)
แม่กลอง	ปากคลองดำเนินสะดวก	2.00	0.14 (ปกติ)