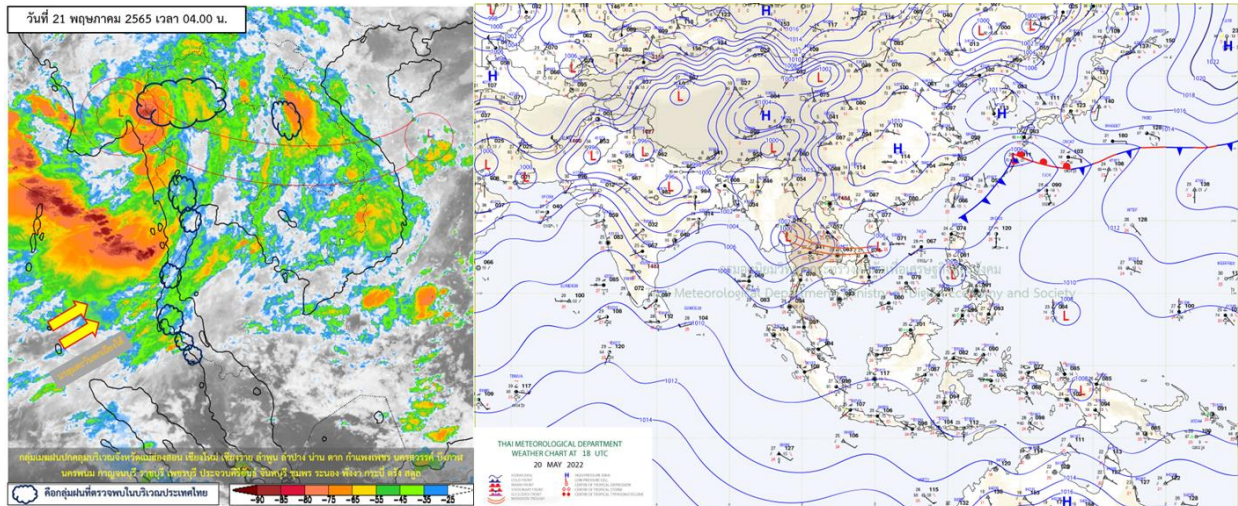




รายงานสรุปศูนย์ปฏิบัติการน้ำอัจฉริยะ
เรื่อง สถานการณ์น้ำและการเฝ้าระวัง
ประจำวันเสาร์ที่ 21 พฤษภาคม พ.ศ. 2565

1. สภาพอากาศและปริมาณฝน

1.1 สภาพอากาศ (กรมอุตุนิยมวิทยา)



หย่อมความกดอากาศต่ำกำลังแรงปกคลุมบริเวณจังหวัดแม่ฮ่องสอน ประเทศไทย ประกอบกับมีร่องมรสุมพาดผ่านภาคเหนือ ภาคกลางตอนบน และภาคภาคตะวันออกเฉียงเหนือ ในขณะที่มรสุมตะวันตกเฉียงใต้กำลังค่อนข้างแรงพัดปกคลุมทะเลอันดามัน และอ่าวไทย ลักษณะเช่นนี้ทำให้ประเทศไทยตอนบน มีฝนฟ้าคะนองกับมีฝนตกหนักถึงหนักมากบางแห่งในภาคเหนือ ภาคตะวันออกเฉียงเหนือ ภาคกลาง ภาคตะวันออก รวมทั้งกรุงเทพฯและปริมณฑล และภาคใต้ ขอให้ประชาชนระวังอันตรายจากฝนตกหนักและฝนที่ตกสะสมซึ่งอาจทำให้เกิดน้ำท่วมฉับพลันและน้ำป่าไหลหลาก และเพิ่มความระมัดระวังในการสัญจรผ่านบริเวณที่มีฝนฟ้าคะนอง อนึ่ง ในช่วงวันที่ 21 -23 พฤษภาคม 2565 หย่อมความกดอากาศต่ำกำลังแรงจะเคลื่อนเข้าผ่านภาคเหนือและภาคตะวันออกเฉียงเหนือตอนบน ประกอบกับมีร่องมรสุมพาดผ่านภาคเหนือ ภาคกลางตอนบน และภาคตะวันออกเฉียงเหนือ ในขณะที่มรสุมตะวันตกเฉียงใต้กำลังแรงพัดปกคลุมทะเลอันดามัน ประเทศไทย และอ่าวไทย ลักษณะเช่นนี้ทำให้ประเทศไทยตอนบนและภาคใต้จะมีฝนฟ้าคะนองกับมีลมแรง และมีฝนตกหนักถึงหนักมากบางพื้นที่

1.2 สภาพฝน

ปริมาณฝนสูงสุด 5 อันดับ จากสำนักงานทรัพยากรน้ำแห่งชาติ เวลา 07.00 น. วันที่ 20 พ.ศ. 65 ถึงเวลา 07.00 น. วันที่ 21 พ.ศ. 65 ตามลำดับ ดังนี้

1. อ.สามเงา จ.ตาก	วัดปริมาณฝนได้	99.4	มม.
2. อ.จอมทอง จ.เชียงใหม่	วัดปริมาณฝนได้	99.0	มม.
3. อ.ทองผาภูมิ จ.กาญจนบุรี	วัดปริมาณฝนได้	84.8	มม.
4. อ.วังชิ้น จ.แพร่	วัดปริมาณฝนได้	80.8	มม.
5. อ.แม่ทะ จ.ลำปาง	วัดปริมาณฝนได้	72.4	มม.

2. สถานการณ์น้ำท่าและสภาพน้ำในอ่างเก็บน้ำ

2.1 สถานการณ์น้ำท่าในลุ่มน้ำต่างๆ (ข้อมูล วันที่ 21 พ.ค.65 เวลา 06.00 น.)

แม่น้ำ	สถานี	ที่ตั้งสถานี	คลัง	ความจุ	ระดับน้ำ	ปริมาณน้ำ		ต่ำ(-) สูง(+) กว่าคลัง	อยู่ใน เกณฑ์	แนวโน้ม		
						วันนี้	เมื่อวาน					
			ม.	ม. ³ / วิ.	ม.	ม. ³ / วิ.	ม. ³ / วิ.					
1. ปิง	P.1	สะพานนบุรี	อำเภอเมือง	จังหวัดเชียงใหม่	3.70	445	1.66	85.20	35.50	-2.04	ปกติ	เพิ่มขึ้น
	P.17	บ้านท่าจี้	อำเภอบรรพตพิสัย	จังหวัดนครสวรรค์	39.80	2,990	35.43	390.00	306.00	-4.37	น้อย	เพิ่มขึ้น
2. วัง	W.1C	สะพานเสตุวารี	อำเภอเมือง	จังหวัดลำปาง	5.20	651	0.00	0.00	9.05	-5.20	น้อย	ทรงตัว
	W.4A	บ้านวังหมัน	อำเภอสางเา	จังหวัดตาก	8.00	700	0.88	10.65	8.21	-7.12	น้อย	เพิ่มขึ้น
3. ยม	W.24		อำเภอสางเา	จังหวัดตาก	7.85	480	1.99	12.11	12.11	-5.86	ปกติ	เพิ่มขึ้น
	Y.1C	สะพานบ้านน้ำโค้ง	อำเภอเมือง	จังหวัดแพร่	8.20	993	1.75	101.50	124.00	-6.45	น้อย	ลดลง
ยม	Y.4	สะพานตลาดธานี	อำเภอเมือง	จังหวัดสุโขทัย	8.15	510	5.60	269.40	*	-2.55	ปกติ	N/A
	Y.64	แม่น้ำยม	อำเภอบางระกำ	จังหวัดพิษณุโลก	6.40	352	-0.97	*	*	-7.37	N/A	N/A
	Y.16	แม่น้ำยม	อำเภอบางระกำ	จังหวัดพิษณุโลก	7.30	239	-0.09	*	*	-7.39	น้อย	เพิ่มขึ้น
4. น่าน	N.1	น้ำลำก้งงานป่าไม้	อำเภอเมือง	จังหวัดน่าน	7.00	1,217	0.10	28.00	32.80	-6.90	น้อย	ลดลง
	N.5A	สะพานเอกาทศรถ	อำเภอเมือง	จังหวัดพิษณุโลก	10.37	1,365	2.72	243.70	326.00	-7.65	ปกติ	ลดลง
	N.67	สะพานบ้านเกษไชโย	อำเภอชุมแสง	จังหวัดนครสวรรค์	28.30	1,579	20.45	264.00	157.00	-7.85	ปกติ	เพิ่มขึ้น
5. เจ้าพระยา	C.2	ค่ายจิรประวัติ	อำเภอเมือง	จังหวัดนครสวรรค์	26.20	3,590	18.73	561.00	367.00	-7.47	ปกติ	เพิ่มขึ้น
	C.13	ท้ายเขื่อนเจ้าพระยา	อำเภอสรรพยา	จังหวัดชัยนาท	16.34	2,840	6.00	127.00	65.00	-10.34	น้อย	เพิ่มขึ้น
6. บางหลวง	C.36	บ้านบางหลวงโศด	อำเภอบางบาล	จังหวัดพระนครศรีอยุธยา	420.00	4	**	1.22	1.20	#####	ปกติ	เพิ่มขึ้น
7. บางบาล	C.37	บ้านบางบาล	อำเภอบางบาล	จังหวัดพระนครศรีอยุธยา	148.00	3	**	1.25	1.18	#####	ปกติ	เพิ่มขึ้น
8. ป่าสัก	S.3	แม่น้ำป่าสัก	อำเภอหล่มสัก	เพชรบูรณ์	85.00	9	*	4.30	4.22	#####	ปกติ	เพิ่มขึ้น
	S.42	แม่น้ำป่าสัก	วิเชียรบุรี	เพชรบูรณ์	11.00	284	3.52	1.07	0.41	-7.48	ปกติ	เพิ่มขึ้น
	S.4B	แม่น้ำป่าสัก	เมืองเพชรบูรณ์	เพชรบูรณ์	9.20	190	4.30	*	*	-4.90	N/A	N/A
	S.26	ท้ายเขื่อนพระรามหก	อำเภอท่าเรือ	จังหวัดพระนครศรีอยุธยา	8.00	800	1.53	**	**	-6.47	N/A	N/A
9. มูล	M.7	สะพานเสรีประชาธิปไตย	อำเภอเมือง	จังหวัดอุบลราชธานี	7.00	2,300	3.13	455.50	382.00	-3.87	ปกติ	เพิ่มขึ้น
	M.42	บ้านห้วยทับทัน	อำเภอห้วยทับทัน	จังหวัดศรีสะเกษ	8.30	124	3.65	***	***	-4.65	N/A	N/A
	M.176	บ้านโนนศรีไศล	อำเภอกันทรารมย์	จังหวัดศรีสะเกษ	9.20	235	3.07	4.35	3.94	-6.13	น้อย	เพิ่มขึ้น
	M.173	บ้านโนนสะอาด	อำเภอโขงเจียม	จังหวัดนครราชสีมา	7.60	290	6.19	55.38	52.38	-1.41	ปกติ	เพิ่มขึ้น
	M.184	บ้านซิม	อำเภอพิมาย	จังหวัดนครราชสีมา	5.00	100	4.37	79.22	73.70	-0.63	มาก	เพิ่มขึ้น
มูล	M.186	บ้านโนนคอย	อำเภอจักราช	จังหวัดนครราชสีมา	3.60	60	3.22	***	***	-0.38	N/A	N/A
10. ลำเชียงไกร	M.188A	บ้านบัว	อำเภอโนนสูง	จังหวัดนครราชสีมา	4.90	70	3.68	***	***	-1.22	N/A	N/A
	E.20A	บ้านบ้านฟ้าหยาด	อำเภอมหาชนะชัย	จังหวัดยโสธร	10.00	1,110	5.54	281.40	263.77	-4.46	ปกติ	เพิ่มขึ้น
11. ชี	E.23	บ้านคำน	อำเภอเมือง	จังหวัดชัยภูมิ	9.00	265	4.30	19.06	15.14	-4.70	น้อย	เพิ่มขึ้น
	E.29A	บ้านผานกแก้ว	อำเภอภูกระดึง	จังหวัดเลย	#N/A	#N/A	#N/A	#N/A	#N/A	#N/A	N/A	N/A
12. ลำน้ำพอง	E.92	บ้านท่างม	อำเภอเสลภูมิ	จังหวัดร้อยเอ็ด	8.80	186	4.39	28.76	35.49	-4.41	ปกติ	ลดลง
14. ลำปะทาว	E.6C	บ้านตาโดน	อำเภอเมือง	จังหวัดชัยภูมิ	#N/A	#N/A	#N/A	#N/A	#N/A	#N/A	N/A	N/A
15. ลำน้ำเชิญ	E.85	บ้านโนนหัน	อำเภอชุมแพ	จังหวัดชัยภูมิ	#N/A	#N/A	#N/A	#N/A	#N/A	#N/A	N/A	N/A
16. ปราจีนบุรี	Kgt.3	กบินทร์บุรี	อำเภอกบินทร์บุรี	ปราจีนบุรี	8.79	544	0.00	0.00	0.00	-8.79	น้อย	ทรงตัว
	B.9	บ้านสระเห็ด	อำเภอท่ายาง	จังหวัดเพชรบุรี	6.60	355	2.29	21.15	21.50	-4.31	น้อย	ลดลง
	B.6A	สะพานท่าเกวียน	อำเภอแก่งกระจาน	จังหวัดเพชรบุรี	6.00	260	0.76	2.10	0.90	-5.24	น้อย	เพิ่มขึ้น
17. เพชรบุรี	B.15	สะพานเทศบาล	อำเภอเมือง	จังหวัดเพชรบุรี	5.40	150	1.17	13.40	12.60	-4.23	น้อย	เพิ่มขึ้น
	X.44	คลองอูตะนา	อำเภอหาดใหญ่	จังหวัดสงขลา	7.40	532	0.74	29.60	34.00	-6.66	น้อย	ลดลง
18. ทะเลสาปสงขลา	X.170	บ้านคลองลำ	อำเภอศรีนครินทร์	จังหวัดพัทลุง	25.20	295	20.89	10.15	10.50	-4.31	น้อย	ลดลง
19. ภาคใต้ฝั่งตะวันออก	X.180	สะพานเทศบาล	อำเภอเมือง	จังหวัดชุมพร	3.80	192	1.43	69.20	73.20	-2.37	ปกติ	ลดลง
	X.119A	สะพานสันต	อำเภอสุโหงโกลก	จังหวัดนราธิวาส	9.60	346	4.87	54.45	68.80	-4.73	ปกติ	ลดลง
	X.53A	คลองชุมพร	อำเภอเมือง	จังหวัดชุมพร	9.30	158	2.88	5.80	5.90	-6.42	น้อย	ลดลง
	X.212	คลองหลังสวน	อำเภอหลังสวน	จังหวัดชุมพร	6.00	1,460	0.90	122.00	103.00	-5.10	น้อย	เพิ่มขึ้น
20. ภาคใต้ฝั่งตะวันตก	X.234	บ้านป่าหมาก	อำเภอเมือง	จังหวัดตรัง	6.40	434	1.76	87.00	95.50	-4.64	ปกติ	ลดลง

2.2 สภาพน้ำกักเก็บในอ่างเก็บน้ำขนาดใหญ่ (ข้อมูล วันที่ 21 พ.ค. 65)

ภาค อ่างเก็บน้ำเขื่อน	ความจุ ที่ รนส. (ล้าน ม. ³)	ความจุ ที่ รนท. (ล้าน ม. ³)	ความจุ น้ำ ใช้การ (ล้าน ม. ³)	ณ วันที่							ปริมาณน้ำ ไหลลง วันนี้ (ล้าน ม. ³)	ปริมาณน้ำ ระบาย วันนี้ (ล้าน ม. ³)
				ปี 2564		ปี 2565						
				ปริมาตร (ล้าน ม. ³)	% รณท.	ปริมาตร (ล้าน ม. ³)	% รณท.	ปริมาตรใช้การ (ล้าน ม. ³)	% รณท.	% ใช้การ		
ภาคเหนือ												
ภูมิพล*	13,462	13,462	9,662	4,561	34	5,592	42	1,792	13	19	24.88	10.00
สิริกิติ์*	10,508	9,510	6,660	3,578	38	3,696	39	846	9	13	12.43	6.99
แม่จันสมบูรณ์ชล	323	265	253	92	35	103	39	91	34	36	2.61	0.00
แม่กวางอุดมธารา	295	263	249	49	18	84	32	70	27	28	1.20	0.04
ก๊วยลม	106	106	103	61	58	73	69	69	65	68	2.80	0.12
ก๊วยคองมา	209	170	164	47	28	104	61	98	58	60	1.88	0.00
แควน้อยบำรุงแดน	1,080	939	896	298	32	357	38	314	33	35	5.23	3.02
แม่มอก	110	110	94	42	38	50	45	34	31	36	0.41	0.02
รวมภาคเหนือ	26,093	24,825	18,080	8,728	35	10,059	41	3,314	13	18	51.43	20.20
ภาคตะวันออกเฉียงเหนือ												
ห้วยหลวง	136	136	129	39	29	41	30	35	26	27	0.00	0.11
น้ำอูน	780	520	475	185	36	223	43	178	34	38	0.18	0.00
น้ำพุง*	200	165	157	57	35	70	42	62	37	39	0.02	0.20
จุฬารัตน์*	181	164	127	91	55	100	61	63	39	50	0.74	1.06
อุบลรัตน์*	4,640	2,431	1,850	910	37	1,077	44	496	20	27	4.04	5.03
ลำปาว	2,450	1,980	1,880	451	23	644	33	544	27	29	5.61	0.16
ลำตะคอง	445	314	292	245	78	194	62	172	55	59	0.98	0.09
ลำพระเพลิง	242	155	154	98	63	103	66	101	65	66	1.03	0.32
มูลบง	350	141	134	100	71	88	62	81	57	60	0.10	0.04
ลำแจะ	325	275	268	150	55	172	63	165	60	62	0.70	0.12
ลำนางรอง	197	121	118	83	68	100	82	96	79	82	0.01	0.11
สิรินธร*	1,966	1,966	1,135	1,143	58	1,108	56	277	14	24	5.87	5.01
รวมภาคตอน.	11,911	8,368	6,718	3,552	42	3,921	47	2,271	27	34	19.27	12.26
ภาคกลาง												
ป่าสักชลสิทธิ์	960	960	957	217	23	298	31	295	31	31	5.51	1.47
ทับเสลา	190	160	143	56	35	76	48	59	37	41	0.00	0.00
กระเสียว	390	299	259	118	39	222	74	182	61	70	4.02	1.35
รวมภาคกลาง	1,540	1,419	1,359	391	28	596	42	536	38	39	9.53	2.82
ภาคตะวันตก												
ศรีนครินทร์*	18,770	17,745	7,480	11,538	65	14,467	82	4,202	24	56	4.34	14.98
วชิราลงกรณ์*	11,000	8,860	5,848	3,638	41	4,801	54	1,789	20	31	34.33	20.01
รวมภาคตะวันตก	29,770	26,605	13,328	15,176	57	19,267	72	5,990	23	45	38.67	34.99
ภาคตะวันออก												
ขุนด่านปราการชล	225	224	219	36	16	45	20	40	18	18	0.24	0.03
คลองสิียด	450	420	390	56	13	84	20	54	13	14	1.80	0.14
บางพระ	127	117	105	49	42	88	75	76	65	73	0.03	0.34
หนองปลาไหล	206	164	150	144	88	126	77	112	69	75	0.31	0.11
ประแสร์	322	295	275	182	62	202	68	182	62	66	0.31	0.49
นฤปดินทรจินดา	338	295	276	83	28	67	23	48	16	17	0.92	0.05
รวมภาคตะวันออก	1,668	1,515	1,415	550	36	612	40	513	34	36	3.60	1.16
ภาคใต้												
แก่งกระจาน	900	710	645	279	39	351	49	286	40	44	2.05	1.73
ปราณบุรี	490	391	373	223	57	217	55	199	51	53	0.74	0.89
รัชชประภา*	6,144	5,639	4,287	3,254	58	3,219	57	1,867	33	44	11.19	15.96
บางกลาง*	1,590	1,454	1,178	1,053	72	1,077	74	801	55	68	5.43	8.07
รวมภาคใต้	9,124	8,194	6,484	4,808	59	4,864	59	3,154	38	49	19.42	26.65
รวมทั้งประเทศ	80,106	70,926	47,384	33,205	47	39,321	55	15,778	22	33	141.92	98.06

ต่ำกว่า 30 %
รวม 4 แห่ง

ตั้งแต่ 31 - 50%
รวม 13 แห่ง

ตั้งแต่ 51 - 80%
รวม 16 แห่ง

มากกว่า 80%
รวม 2 แห่ง

- **ปริมาณน้ำกักเก็บการประเทศ** (อ่างเก็บน้ำขนาดใหญ่) ณ วันที่ 21 พฤษภาคม
 - ปี 2565 มีน้ำ 39,321 ล้าน ลบ.ม. คิดเป็น 55%
 - ปี 2552 มีน้ำ 38,476 ล้าน ลบ.ม. คิดเป็น 55% **น้อยกว่าปี 2565** จำนวน 845 ล้าน ลบ.ม. (ปี 2552 ยังไม่มีเขื่อนแควน้อยบำรุงแดน)
 - ปี 2561 มีน้ำ 43,269 ล้าน ลบ.ม. คิดเป็น 61% **มากกว่าปี 2565** จำนวน 3,948 ล้าน ลบ.ม.
 - ปี 2564 มีน้ำ 33,203 ล้าน ลบ.ม. คิดเป็น 47% **น้อยกว่าปี 2565** จำนวน 6,118 ล้าน ลบ.ม.
- **ปริมาณน้ำกักเก็บในกลุ่มเจ้าพระยา** (4 เขื่อนหลัก) ณ วันที่ 21 พฤษภาคม
 - ปี 2565 มีน้ำ 9,944 ล้าน ลบ.ม. คิดเป็น 40%
 - ปี 2552 มีน้ำ 10,154 ล้าน ลบ.ม. คิดเป็น 42% **มากกว่าปี 2565** จำนวน 210 ล้าน ลบ.ม. (ปี 2552 ยังไม่มีเขื่อนแควน้อยบำรุงแดน)
 - ปี 2561 มีน้ำ 13,246 ล้าน ลบ.ม. คิดเป็น 53% **มากกว่าปี 2565** จำนวน 3,302 ล้าน ลบ.ม.
 - ปี 2564 มีน้ำ 8,654 ล้าน ลบ.ม. คิดเป็น 35% **น้อยกว่าปี 2565** จำนวน 1,290 ล้าน ลบ.ม.

2.3 สภาพน้ำในอ่างเก็บน้ำ 4 เขื่อนหลักกลุ่มเจ้าพระยา (ข้อมูล วันที่ 21 พ.ค. 65)

สภาพน้ำในอ่างเก็บน้ำ ภูมิพล สิริกิติ์ แควน้อยฯ และป่าสักฯ วันที่ 21 พฤษภาคม 2565

อ่างเก็บน้ำ	ปริมาณน้ำในอ่างฯ		ปริมาณน้ำใช้การได้		ปริมาณน้ำไหลลงอ่างฯ		ปริมาณน้ำระบาย		รับน้ำได้อีก
	ปริมาณน้ำ	% ความจุ	ปริมาณน้ำ	% ใช้การ	วันนี้	เมื่อวาน	วันนี้	เมื่อวาน	
ภูมิพล	5,592	42	1,792	19	24.88	25.38	10.00	17.00	7,870
สิริกิติ์	3,696	39	846	13	12.43	13.94	6.99	7.00	5,814
ภูมิพล+สิริกิติ์	9,288	40	2,638	16	37.31	39.32	16.99	24.00	13,684
แควน้อยฯ	357	38	314	35	5.23	5.42	3.02	3.02	582
ป่าสักชลสิทธิ์	298	31	295	31	5.51	15.38	1.47	2.60	662
รวมทั้งหมด	9,944	40	3,248	18	48.05	60.12	21.48	29.62	14,927

*หมายเหตุ : () คือ เกินความจุเก็บกักปกติ

(หน่วย : ล้าน ลบ.ม.)

2.4 สถานการณ์น้ำลุ่มน้ำเจ้าพระยา

แม่น้ำปิง ปริมาณน้ำไหลผ่านที่สถานี P.17 อ.บรรพตพิสัย จ.นครสวรรค์ วัดได้ 390.00 ลบ.ม./วินาที (เมื่อวาน 306.00 ลบ.ม./วินาที) ต่ำกว่าตลิ่ง 4.37 เมตร **มีแนวโน้มเพิ่มขึ้น**

แม่น้ำน่าน ปริมาณน้ำไหลผ่านที่สถานี N.67 อ.ชุมแสง จ.นครสวรรค์ วัดได้ 264.00 ลบ.ม./วินาที (เมื่อวาน 157.00 ลบ.ม./วินาที) ต่ำกว่าตลิ่ง 7.85 เมตร **มีแนวโน้มเพิ่มขึ้น**

แม่น้ำเจ้าพระยา ปริมาณน้ำไหลผ่านที่สถานี C.2 อ.เมืองนครสวรรค์ วัดได้ 561.00 ลบ.ม./วินาที (เมื่อวาน 367.00 ลบ.ม./วินาที) ต่ำกว่าตลิ่ง 7.47 เมตร **มีแนวโน้มเพิ่มขึ้น** และมีปริมาณน้ำไหลผ่านท้ายเขื่อนเจ้าพระยา (C.13) ในอัตรา 127.00 ลบ.ม./วินาที (เมื่อวาน 65.00 ลบ.ม./วินาที) ไหลผ่านสถานีวัดน้ำ C.29A อ.บางไทร มีปริมาณน้ำไหลผ่านเฉลี่ย 102.00 ลบ.ม./วินาที (เมื่อวาน 104.00 ลบ.ม./วินาที)

แม่น้ำป่าสัก เขื่อนป่าสักชลสิทธิ์ ระบายน้ำ 17.00 ลบ.ม./วินาที (เมื่อวาน 30.08 ลบ.ม./วินาที) **มีแนวโน้มลดลง**

2.5 สภาพน้ำในอ่างเก็บน้ำขนาดกลาง (ข้อมูล วันที่ 21 พ.ค.65)

ข้อมูลวันที่ 21 พฤษภาคม 2565																			
สรุปอ่างขนาดกลางที่มีปริมาตรในช่วง <=30 % 31 - 50 % >50-80% >80 - 100 % และ >100 %																			
<=30 %				31 - 50 %				>50-80%				>80 - 100 %				>100 %			
ภาค	จำนวน	สขป.	จำนวน	ภาค	จำนวน	สขป.	จำนวน	ภาค	จำนวน	สขป.	จำนวน	ภาค	จำนวน	สขป.	จำนวน	ภาค	จำนวน	สขป.	จำนวน
เหนือ	9	1	3	เหนือ	11	1	4	เหนือ	41	1	8	เหนือ	12	1	0	เหนือ	2	1	0
		2	4			2	5			2	10			2	2				
		3	1			3	0			3	3			3	1			3	0
		4	1			4	2			4	12			4	1			4	0
ตะวันออกเฉียงเหนือ	22	5	6	ตะวันออกเฉียงเหนือ	57	5	13	ตะวันออกเฉียงเหนือ	102	5	27	ตะวันออกเฉียงเหนือ	33	5	7	ตะวันออกเฉียงเหนือ	4	5	0
		6	7			6	20			6	21			6	4			6	0
		7	6			7	14			7	20			7	7			7	0
		8	3			8	10			8	34			8	15			8	4
ตะวันออกเฉียง	5	9	5	ตะวันออกเฉียง	10	9	10	ตะวันออกเฉียง	29	9	29	ตะวันออกเฉียง	7	9	7	ตะวันออกเฉียง	0	9	0
กลาง	2	10	2	กลาง	5	10	4	กลาง	13	10	13	กลาง	2	10	0	กลาง	0	10	0
		11	0			11	0			11	0			11	0				
		12	0			12	1			12	0			12	2			12	0
ตะวันตก	0	13	0	ตะวันตก	0	13	0	ตะวันตก	5	13	5	ตะวันตก	2	13	2	ตะวันตก	0	13	0
ใต้	1	14	0	ใต้	0	14	0	ใต้	19	14	12	ใต้	17	14	4	ใต้	2	14	1
		15	1			15	0			15	4			15	7			15	1
		16	0			16	0			16	3			16	5			16	0
		17	0			17	0			17	0			17	1			17	0
รวม	39	รวม	39	รวม	83	รวม	83	รวม	209	รวม	209	รวม	73	รวม	73	รวม	8	รวม	8
รวมทั้งหมด 412 แห่ง																			

3. แผน-ผลการบริหารจัดการน้ำ ข้อมูล ณ วันที่ 21 พ.ค. 65

- แผน-ผลการบริหารจัดการน้ำฤดูแล้ง ปี 2564/65 (ลุ่มแม่กลอง 1 ม.ค. 65 – 30 มิ.ย. 65)

ลุ่มน้ำ	แผน (ล้าน ลบ.ม.)	ผลจัดสรรน้ำ (ล้าน ลบ.ม.)	คงเหลือ (ล้าน ลบ.ม.)
แม่กลอง	5,500	4,756 (86%)	744 (14%)

- แผน-ผลการบริหารจัดการน้ำฤดูฝน ปี 2565 (1 พ.ค. 65 – 31 ต.ค. 65)

ลุ่มน้ำ	แผน (ล้าน ลบ.ม.)	ผลจัดสรรน้ำ (ล้าน ลบ.ม.)	คงเหลือ (ล้าน ลบ.ม.)
ทั่วประเทศ	31,755	2,840 (9%)	28,915 (91%)
เจ้าพระยา (4 เขื่อน)	12,317	669 (5%)	11,648 (95%)

4. การเพาะปลูก (ข้อมูล ณ วันที่ 18 พ.ค. 65)

- การเพาะปลูกข้าวนาปี 2564/65

- ทั่วประเทศ แผนเพาะปลูก 6.41 ล้านไร่ เพาะปลูกแล้ว 8.12 ล้านไร่ คิดเป็นร้อยละ 127 ของแผนฯ
เก็บเกี่ยวแล้ว 6.38 ล้านไร่

- ลุ่มน้ำเจ้าพระยา แผนเพาะปลูก 2.81 ล้านไร่ เพาะปลูก 4.41 ล้านไร่ คิดเป็นร้อยละ 157 ของแผนฯ
เก็บเกี่ยวแล้ว 4.23 ล้านไร่

- ลุ่มแม่กลอง แผนเพาะปลูก 0.84 ล้านไร่ เพาะปลูก 0.84 ล้านไร่ คิดเป็นร้อยละ 100.00 ของแผนฯ
เก็บเกี่ยวแล้ว 0.236 ล้านไร่

- การเพาะปลูกข้าวนาปี 2565

- ทั่วประเทศ แผนเพาะปลูก 16.83 ล้านไร่ เพาะปลูกแล้ว 2.59 ล้านไร่ คิดเป็นร้อยละ 15 ของแผนฯ

- ลุ่มน้ำเจ้าพระยา แผนเพาะปลูก 8.05 ล้านไร่ เพาะปลูก 2.00 ล้านไร่ คิดเป็นร้อยละ 25 ของแผนฯ

5. วิเคราะห์สถานการณ์

5.1 คาดการณ์ปริมาณฝนจากแบบจำลองบรรยากาศจากกรมอุตุนิยมวิทยา (3 วันล่วงหน้า)

- วันที่ 21 พ.ค. 65 (21 พ.ค. 65 เวลา 07.00 น. – 22 พ.ค. 65 เวลา 07.00 น.) มีฝนตกปานกลาง (10.1-35.0 มม.) บริเวณพื้นที่ จ.สุราษฎร์ธานี จ.นครศรีธรรมราช จ.กระบี่ และ จ.ตรัง มีฝนตกหนัก (35.1-90 มม.) บริเวณพื้นที่ ภาคกลาง ภาคตะวันตก และบริเวณ จ.ชุมพร จ.พังงา มีฝนตกหนักมาก (มากกว่า 90 มม.) บริเวณพื้นที่ ภาคเหนือ ภาคตะวันออก จ.เลย จ.หนองคาย จ.สกลนคร จ.นครพนม จ.กาฬสินธุ์ จ.อุดรธานี จ.ขอนแก่น จ.ชัยภูมิ จ.นครราชสีมา จ.สุโขทัย จ.พิษณุโลก จ.เพชรบูรณ์ จ.กำแพงเพชร จ.อุทัยธานี จ.ลพบุรี จ.สระบุรี จ.นครนายก จ.ปทุมธานี จ.สมุทรปราการ จ.ตาก จ.กาญจนบุรี และ จ.ระนอง

- วันที่ 22 พ.ค. 65 (21 พ.ค. 65 เวลา 07.00 น. – 23 พ.ค. 65 เวลา 07.00 น.) มีฝนตกปานกลาง (10.1-35.0 มม.) บริเวณพื้นที่ จ.กำแพงเพชร จ.อุทัยธานี จ.นครปฐม จ.พระนครศรีอยุธยา กรุงเทพมหานคร จ.สมุทรสาคร จ.ราชบุรี จ.เพชรบุรี จ.ประจวบคีรีขันธ์ จ.ชุมพร จ.สุราษฎร์ธานี จ.กระบี่ จ.นครศรีธรรมราช และ จ.ตรัง มีฝนตกหนัก (35.1-90 มม.) บริเวณพื้นที่ ภาคเหนือ ภาคตะวันออกเฉียงเหนือ ภาคตะวันออก และบริเวณ จ.สุโขทัย จ.นครสวรรค์ จ.ลพบุรี จ.ตาก และ จ.กาญจนบุรี มีฝนตกหนักมาก (มากกว่า 90 มม.) บริเวณพื้นที่ จ.อุดรธานี จ.หนองคาย จ.บึงกาฬ จ.นครพนม จ.สกลนคร จ.ชัยภูมิ จ.ขอนแก่น จ.มหาสารคาม จ.กาฬสินธุ์ จ.มุกดาหาร จ.ร้อยเอ็ด จ.ยโสธร จ.อำนาจเจริญ จ.อุบลราชธานี จ.พิษณุโลก จ.เพชรบูรณ์ จ.สระบุรี จ.นครนายก จ.ปทุมธานี จ.ปราจีนบุรี จ.สระแก้ว จ.ชลบุรี จ.จันทบุรี จ.ระยอง และ จ.ตราด

- วันที่ 23 พ.ค. 65 (23 พ.ค. 65 เวลา 07.00 น. – 24 พ.ค. 65 เวลา 07.00 น.) มีฝนตกปานกลาง (10.1-35.0 มม.) บริเวณพื้นที่ จ.เชียงราย จ.พะเยา จ.น่าน จ.อุดรธานี จ.กาฬสินธุ์ จ.มุกดาหาร จ.มหาสารคาม จ.ร้อยเอ็ด จ.ยโสธร จ.อำนาจเจริญ จ.นครราชสีมา จ.บุรีรัมย์ จ.สุรินทร์ จ.ศรีสะเกษ จ.อุบลราชธานี จ.สุโขทัย จ.พิษณุโลก จ.กำแพงเพชร จ.พิจิตร จ.เพชรบูรณ์ จ.นครสวรรค์ จ.อุทัยธานี จ.ชัยนาท จ.อ่างทอง จ.นครปฐม จ.นนทบุรี จ.สมุทรสงคราม จ.สมุทรสาคร จ.สมุทรปราการ จ.ชลบุรี จ.ตาก จ.ราชบุรี และ จ.เพชรบุรี มีฝนตกหนัก (35.1-90 มม.) บริเวณพื้นที่ จ.นครพนม จ.อ่างทอง จ.สุพรรณบุรี จ.สระบุรี จ.พระนครศรีอยุธยา จ.ปทุมธานี กรุงเทพมหานคร จ.ฉะเชิงเทรา จ.ปราจีนบุรี จ.สระแก้ว จ.ระยอง จ.ตราด และ จ.กาญจนบุรี มีฝนตกหนักมาก (มากกว่า 90 มม.) บริเวณพื้นที่ จ.จันทบุรี

5.2 คาดการณ์ปริมาณน้ำ (วันที่ 22 พ.ค. 65)

คาดการณ์ปริมาณน้ำไหลผ่านลุ่มน้ำปิงที่สถานี P.17 อ.บรรพตพิสัย จ.นครสวรรค์ จะมีปริมาณน้ำไหลผ่าน 416.00 ลบ.ม./วินาที มีแนวโน้มเพิ่มขึ้น ลุ่มน้ำน่านที่สถานี N.67 อ.ชุมแสง จ.นครสวรรค์ จะมีปริมาณน้ำไหลผ่าน 280.00 ลบ.ม./วินาที มีแนวโน้มลดลง โดยจะทำให้ในลุ่มน้ำเจ้าพระยาที่สถานี C.2 อ.เมืองนครสวรรค์ จ.นครสวรรค์ จะมีปริมาณน้ำไหลผ่าน 592.00 ลบ.ม./วินาที มีแนวโน้มเพิ่มขึ้น

6. รายงานสถานการณ์ค่าความเค็ม (ข้อมูล วันที่ 21 พ.ค. 65 เวลา 07:00 น.)

แม่น้ำ	สถานีเฝ้าระวัง	เกณฑ์เฝ้าระวัง (กรัม/ลิตร)	ค่าความเค็ม (กรัม/ลิตร)
เจ้าพระยา	ประปาสำแล	0.25	0.24 (เฝ้าระวัง)
ปราจีน-บางปะกง	บางคาง	2	0.09 (ปกติ)
ท่าจีน	ด้านนอกคลองจินดา	0.75	0.34 (ปกติ)
	ด้านในคลองจินดา	0.75	0.32 (ปกติ)
แม่กลอง	ปากคลองดำเนินสะดวก	2.00	0.14 (ปกติ)