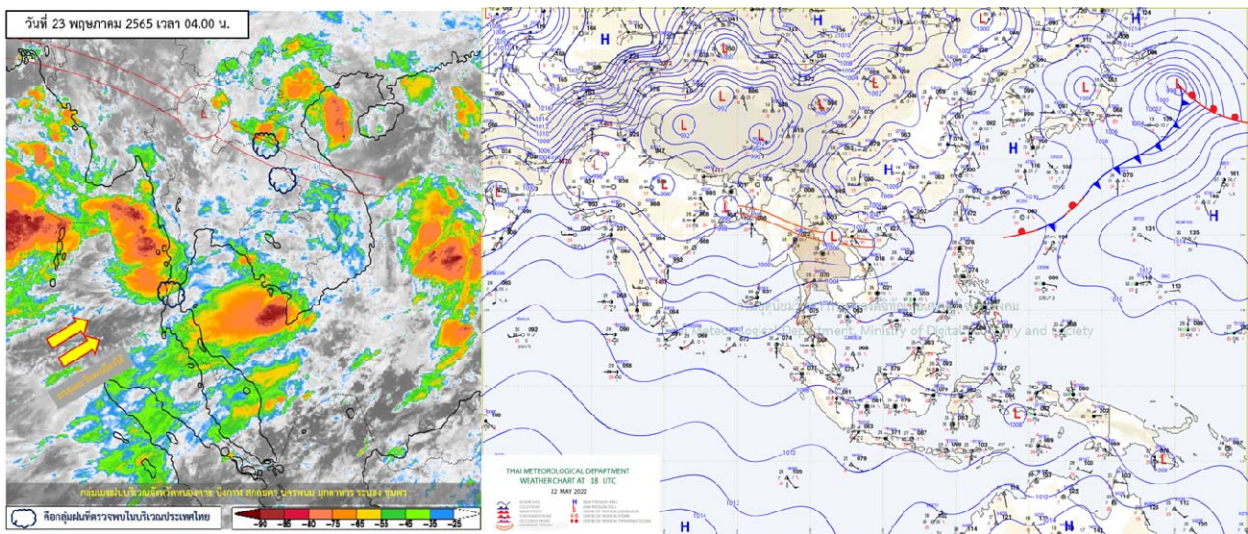




รายงานสรุปศูนย์ปฏิบัติการน้ำอัจฉริยะ
เรื่อง สถานการณ์น้ำและการเฝ้าระวัง
ประจำวันจันทร์ที่ 23 พฤษภาคม พ.ศ. 2565

1. สภาพอากาศและปริมาณฝน

1.1 สภาพอากาศ (กรมอุตุนิยมวิทยา)



ประเทศไทยยังคงมีฝนฟ้าคะนองกับมีฝนตกหนักถึงหนักมากบางแห่งในภาคเหนือ ภาคตะวันออกเฉียงเหนือ ภาคกลาง ภาคตะวันออก และภาคใต้ตอนบน ซึ่งอาจทำให้เกิดน้ำท่วมฉับพลันและน้ำป่าไหลหลาก ทั้งนี้เนื่องจากร่องมรสุมพาดผ่านตอนบนของภาคเหนือและภาคตะวันออกเฉียงเหนือตอนบน ประกอบกับมีหย่อมความกดอากาศต่ำปกคลุมบริเวณประเทศลาวตอนบนในขณะที่มรสุมตะวันตกเฉียงใต้กำลังแรงพัดปกคลุมทะเลอันดามัน ประเทศไทย และอ่าวไทย ลักษณะเช่นนี้ทำให้ประเทศไทยตอนบนมีฝนฟ้าคะนองกับมีลมแรง และมีฝนตกหนักถึงหนักมากบางพื้นที่ในบริเวณภาคเหนือ ภาคตะวันออกเฉียงเหนือ ภาคกลาง ภาคตะวันออก รวมทั้งภาคใต้ตอนบน

จังหวัดที่คาดว่าจะได้รับผลกระทบ มีดังนี้

วันที่ 23 พฤษภาคม 2565

ภาคเหนือ: จังหวัดน่าน และตาก

ภาคตะวันออกเฉียงเหนือ: จังหวัดหนองคาย บึงกาฬ อุดรธานี สกลนคร นครพนม มุกดาหาร อำนาจเจริญ ยโสธร สุรินทร์ ศรีสะเกษ และอุบลราชธานี

ภาคกลาง: จังหวัดราชบุรี กาญจนบุรี ลพบุรี และสระบุรี

ภาคตะวันออก: จังหวัดนครนายก ปราจีนบุรี ระยอง จันทบุรี และตราด

ภาคใต้: จังหวัดเพชรบุรี ประจวบคีรีขันธ์ ชุมพร ระนอง และพังงา

สำหรับคลื่นลมบริเวณทะเลอันดามันและอ่าวไทยจะมีค่อนข้างกำลังแรง โดยบริเวณทะเลอันดามันตอนบนมีคลื่นสูง 2-3 เมตร บริเวณที่มีฝนฟ้าคะนองคลื่นสูงมากกว่า 3 เมตร ส่วนอ่าวไทยตอนบนมีคลื่นสูงประมาณ 2 เมตร

1.2 สภาพฝน

ปริมาณฝนสูงสุด 5 อันดับ จากสำนักงานทรัพยากรน้ำแห่งชาติ เวลา 07.00 น. วันที่ 22 พ.ค. 65 ถึงเวลา 07.00 น. วันที่ 23 พ.ค. 65 ตามลำดับ ดังนี้

1. อ.บางสะพาน จ.ประจวบคีรีขันธ์	วัดปริมาณฝนได้	125.2	มม.
2. อ.ปะทิว จ.ชุมพร	วัดปริมาณฝนได้	103.5	มม.
3. อ.เมืองปาน จ.ลำปาง	วัดปริมาณฝนได้	102.5	มม.
4. อ.ทับสะแก จ.ประจวบคีรีขันธ์	วัดปริมาณฝนได้	98.0	มม.
5. อ.ท่าแซะ จ.ชุมพร	วัดปริมาณฝนได้	93.0	มม.

2. สถานการณ์น้ำท่าและสภาพน้ำในอ่างเก็บน้ำ

2.1 สถานการณ์น้ำท่าในลุ่มน้ำต่างๆ (ข้อมูล วันที่ 23 พ.ค.65 เวลา 06.00 น.)

แม่น้ำ	สถานี	ที่ตั้งสถานี			ตลิ่ง ม.	ความจุ ม. ³ / วิ.	ระดับน้ำ ม.	ปริมาณน้ำ		ต่ำ(-) สูง(+) กว่าตลิ่ง	อยู่ใน เกณฑ์	แนวโน้ม
								วันนี้ ม. ³ / วิ.	เมื่อวาน ม. ³ / วิ.			
1. ปิง	P.1	สะพานนารัฐ	อำเภอเมือง	จังหวัดเชียงใหม่	3.70	445	2.16	170.40	168.50	-1.54	ปกติ	เพิ่มขึ้น
	P.17	บ้านท่าจั่ว	อำเภอบรรพตพิสัย	จังหวัดนครสวรรค์	39.80	2,990	35.32	339.00	415.00	-4.48	น้อย	ลดลง
2. วัง	W.1C	สะพานเสตุวารี่	อำเภอเมือง	จังหวัดลำปาง	5.20	651	1.04	57.70	44.50	-4.16	น้อย	ทรงตัว
	W.4A	บ้านวังหมัน	อำเภอสางเภา	จังหวัดตาก	8.00	700	1.44	49.41	11.47	-6.56	น้อย	เพิ่มขึ้น
	W.24		อำเภอสางเภา	จังหวัดตาก	7.85	480	3.41	91.16	16.51	-4.44	ปกติ	เพิ่มขึ้น
3. ยม	Y.1C	สะพานบ้านน้ำโค้ง	อำเภอเมือง	จังหวัดแพร่	8.20	993	2.01	124.90	97.00	-6.19	น้อย	เพิ่มขึ้น
	Y.4	สะพานตลาดธานี	อำเภอเมือง	จังหวัดสุโขทัย	8.15	510	4.57	96.64	90.90	-3.58	ปกติ	เพิ่มขึ้น
	Y.64	แม่น้ำยม	อำเภอบางระกำ	จังหวัดพิษณุโลก	6.40	352	-0.93	*	*	-7.33	N/A	N/A
	Y.16	แม่น้ำยม	อำเภอบางระกำ	จังหวัดพิษณุโลก	7.30	239	-0.05	*	*	-7.35	น้อย	เพิ่มขึ้น
4. น่าน	N.1	หน้าสำนักงานป่าไม้	อำเภอเมือง	จังหวัดน่าน	7.00	1,217	1.88	193.60	35.40	-5.12	ปกติ	เพิ่มขึ้น
	N.5A	สะพานเอกาทศรถ	อำเภอเมือง	จังหวัดพิษณุโลก	10.37	1,365	1.81	165.60	190.70	-8.56	น้อย	ลดลง
	N.67	สะพานบ้านเกยไชย	อำเภอชุมแสง	จังหวัดนครสวรรค์	28.30	1,579	21.11	340.00	328.00	-7.19	ปกติ	เพิ่มขึ้น
5. เจ้าพระยา	C.2	ค่ายจिरประวัติ	อำเภอเมือง	จังหวัดนครสวรรค์	26.20	3,590	19.41	778.00	757.00	-6.79	ปกติ	เพิ่มขึ้น
	C.13	ท้ายเขื่อนเจ้าพระยา	อำเภอสรรพยา	จังหวัดชัยนาท	16.34	2,840	9.05	591.00	400.00	-7.29	ปกติ	เพิ่มขึ้น
6. บางหลวง	C.36	บ้านบางหลวงโคต	อำเภอบางบาล	จังหวัดพระนครศรีอยุธยา	420.00	4	**	1.15	1.16	#VALUE!	ปกติ	ลดลง
7. บางบาล	C.37	บ้านบางบาล	อำเภอบางบาล	จังหวัดพระนครศรีอยุธยา	148.00	3	**	1.40	1.38	#VALUE!	ปกติ	เพิ่มขึ้น
8. ป่าสัก	S.3	แม่น้ำป่าสัก	อำเภอหล่มสัก	เพชรบูรณ์	85.00	9	*	4.39	4.39	#VALUE!	ปกติ	ทรงตัว
	S.42	แม่น้ำป่าสัก	วิเชียรบุรี	เพชรบูรณ์	11.00	284	3.43	0.73	0.90	-7.57	ปกติ	เพิ่มขึ้น
	S.4B	แม่น้ำป่าสัก	เมืองเพชรบูรณ์	เพชรบูรณ์	9.20	190	4.39	*	*	-4.81	N/A	N/A
	S.26	ท้ายเขื่อนพระรามหก	อำเภอท่าเรือ	จังหวัดพระนครศรีอยุธยา	8.00	800	1.51	**	**	-6.49	N/A	N/A
9. มูล	M.7	สะพานเสรีประชาธิปไตย	อำเภอเมือง	จังหวัดอุบลราชธานี	7.00	2,300	3.18	473.00	480.00	-3.82	ปกติ	ลดลง
	M.42	บ้านห้วยทับทัน	อำเภอห้วยทับทัน	จังหวัดศรีสะเกษ	8.30	124	3.63	***	***	-4.67	N/A	N/A
	M.176	บ้านโนนศรีไศล	อำเภอกันทรารมย์	จังหวัดศรีสะเกษ	9.20	235	3.02	38.40	42.00	-6.18	ปกติ	ลดลง
	M.173	บ้านโนนสะอาด	อำเภอโขงเจียม	จังหวัดนครราชสีมา	7.60	290	6.20	55.50	56.63	-1.40	ปกติ	ลดลง
	M.184	บ้านซิม	อำเภอพิมาย	จังหวัดนครราชสีมา	5.00	100	4.66	91.55	86.02	-0.34	มาก	เพิ่มขึ้น
	M.186	บ้านโนนคอย	อำเภอจักราช	จังหวัดนครราชสีมา	3.60	60	3.38	***	***	-0.22	N/A	N/A
10. ลำเชียงไกร	M.188A	บ้านบัว	อำเภอโนนสูง	จังหวัดนครราชสีมา	4.90	70	3.73	***	***	-1.17	N/A	N/A
	E.20A	บ้านบ้านฟ้าหยาด	อำเภอมหาชนะชัย	จังหวัดยโสธร	10.00	1,110	5.61	289.51	286.04	-4.39	ปกติ	เพิ่มขึ้น
ซี	E.23	บ้านคำน	อำเภอเมือง	จังหวัดชัยภูมิ	9.00	265	4.85	37.22	0.00	-4.15	น้อย	เพิ่มขึ้น
12. ลำน้ำพอง	E.29A	บ้านผานกแก้ว	อำเภอภูกระดึง	จังหวัดเลย	#N/A	#N/A	#N/A	#N/A	#N/A	#N/A	N/A	N/A
13. ลำน้ำยั้ง	E.92	บ้านท่างาม	อำเภอเสลภูมิ	จังหวัดร้อยเอ็ด	8.80	186	3.64	19.14	23.37	-5.16	น้อย	ลดลง
14. ลำปะทาว	E.6C	บ้านตลาดโคต	อำเภอเมือง	จังหวัดชัยภูมิ	#N/A	#N/A	#N/A	#N/A	#N/A	#N/A	N/A	N/A
15. ลำน้ำเชิญ	E.85	บ้านโนนหัน	อำเภอชุมแพ	จังหวัดชัยภูมิ	#N/A	#N/A	#N/A	#N/A	#N/A	#N/A	N/A	N/A
16. ปราจีนบุรี	Kgt.3	กบินทร์บุรี	อำเภอกบินทร์บุรี	ปราจีนบุรี	8.79	544	2.22	69.80	75.40	-6.57	น้อย	ลดลง
17. เพชรบุรี	B.9	บ้านสระเห็ด	อำเภอท่าช้าง	จังหวัดเพชรบุรี	6.60	355	2.26	20.10	18.35	-4.34	น้อย	เพิ่มขึ้น
	B.6A	สะพานท่าเกวียน	อำเภอแก่งกระจาน	จังหวัดเพชรบุรี	6.00	260	0.85	3.00	2.00	-5.15	น้อย	เพิ่มขึ้น
	B.15	สะพานเทศบาล	อำเภอเมือง	จังหวัดเพชรบุรี	5.40	150	1.27	15.40	15.80	-4.13	น้อย	ลดลง
18. ทะเลสาบสงขลา	X.44	คลองอู่ตะเภา	อำเภอหาดใหญ่	จังหวัดสงขลา	7.40	532	0.62	24.80	32.80	-6.78	น้อย	ลดลง
	X.170	บ้านคลองลำ	อำเภอศรีนครินทร์	จังหวัดพัทลุง	25.20	295	20.91	10.85	11.20	-4.29	น้อย	ลดลง
19. ภาคใต้ฝั่งตะวันออก	X.180	สะพานเทศบาล	อำเภอเมือง	จังหวัดชุมพร	3.80	192	2.63	121.50	94.80	-1.17	มาก	เพิ่มขึ้น
	X.119A	สะพานคันตุ	อำเภอสุโขทัย	จังหวัดนราธิวาส	9.60	346	4.52	42.28	45.35	-5.08	น้อย	ลดลง
	X.53A	คลองชุมพร	อำเภอเมือง	จังหวัดชุมพร	9.30	158	8.22	116.70	34.60	-1.08	มาก	เพิ่มขึ้น
	X.212	คลองหลังสวน	อำเภอหลังสวน	จังหวัดชุมพร	6.00	1,460	1.87	269.90	187.00	-4.13	ปกติ	เพิ่มขึ้น
20. ภาคใต้ฝั่งตะวันตก	X.234	บ้านป่าหมาก	อำเภอเมือง	จังหวัดตรัง	6.40	434	1.56	77.00	81.50	-4.84	ปกติ	ลดลง

2.2 สภาพน้ำกักเก็บในอ่างเก็บน้ำขนาดใหญ่ (ข้อมูล วันที่ 23 พ.ค. 65)

ภาค อ่างเก็บน้ำเขื่อน	ความจุ ที่ รนท. (ล้าน ม.³)	ความจุ ที่ รนท. (ล้าน ม.³)	ความจุ ใช้การ (ล้าน ม.³)	ณ วันที่								ปริมาณน้ำ ไหลลง วันนี้ (ล้าน ม.³)	ปริมาณน้ำ ระบาย วันนี้ (ล้าน ม.³)
				ปี 2564		ปี 2565							
				ปริมาตร (ล้าน ม.³)	% รณท.	ปริมาตร (ล้าน ม.³)	% รณท.	ปริมาตรใช้การ (ล้าน ม.³)	% รณท.	% ใช้การ			
ภาคเหนือ													
ภูมิพล*	13,462	13,462	9,662	4,546	34	5,752	43	1,952	15	20	116.79	3.00	
สิริกิติ์*	10,508	9,510	6,660	3,550	37	3,701	39	851	9	13	10.93	7.00	
แม่จัดสมบูรณ์ชล	323	265	253	91	35	114	43	102	39	40	5.40	0.03	
แม่กวงอุดมธารา	295	263	249	49	18	92	35	78	30	32	2.33	0.05	
กิวลม	106	106	103	61	58	89	84	86	81	84	15.13	4.72	
กิวคหมา	209	170	164	47	27	124	73	117	69	72	13.28	0.00	
แควน้อยบำรุงแดน	1,080	939	896	291	31	360	38	317	34	35	3.55	3.02	
แม่มอก	110	110	94	42	38	51	47	36	32	38	0.42	0.02	
รวมภาคเหนือ	26,093	24,825	18,080	8,677	35	10,284	41	3,539	14	20	167.82	17.85	
ภาคตะวันออกเฉียงเหนือ													
ห้วยหลวง	136	136	129	39	29	41	30	34	25	27	0.00	0.11	
น้ำอูน	780	520	475	184	35	224	43	179	34	38	0.69	0.00	
น้ำพุง*	200	165	157	56	34	70	42	62	38	39	0.36	0.17	
จุฬารัตน์*	181	164	127	92	56	99	60	62	38	49	0.63	1.08	
อุบลรัตน์*	4,640	2,431	1,850	904	37	1,075	44	494	20	27	6.38	5.04	
ลำปาว	2,450	1,980	1,880	449	23	659	33	559	28	30	7.17	0.16	
ลำตะคอง	445	314	292	243	77	195	62	172	55	59	1.42	0.17	
ลำพระเพลิง	242	155	154	98	63	105	68	104	67	68	1.56	0.33	
มูลบน	350	141	134	100	71	88	63	81	58	61	0.12	0.04	
ลำแจะ	325	275	268	150	55	174	63	167	61	62	0.77	0.12	
ลำนางรอง	197	121	118	83	68	101	83	97	80	82	0.19	0.11	
สิรินธร*	1,966	1,966	1,135	1,143	58	1,108	56	277	14	24	5.92	5.05	
รวมภาค ตอน.	11,911	8,368	6,718	3,541	42	3,940	47	2,289	27	34	25.21	12.38	
ภาคกลาง													
ป่าสักชลสิทธิ์	960	960	957	208	22	300	31	297	31	31	2.99	1.48	
ทับเสลา	190	160	143	56	35	77	48	60	37	42	0.00	0.00	
กระเสียว	390	299	259	116	39	225	75	185	62	71	2.11	1.35	
รวมภาคกลาง	1,540	1,419	1,359	380	27	602	42	542	38	40	5.09	2.82	
ภาคตะวันตก													
ศรีนครินทร์*	18,770	17,745	7,480	11,509	65	14,493	82	4,228	24	57	39.10	14.96	
วชิรราชชลประทาน*	11,000	8,860	5,848	3,625	41	4,964	56	1,952	22	33	78.27	19.87	
รวมภาคตะวันตก	29,770	26,605	13,328	15,134	57	19,456	73	6,179	23	46	117.37	34.83	
ภาคตะวันออก													
ขุนด่านปราการชล	225	224	219	36	16	46	21	42	19	19	0.88	0.03	
คลองสิียด	450	420	390	57	14	85	20	55	13	14	0.40	0.14	
บางพระ	127	117	105	50	43	88	75	76	65	73	0.61	0.35	
หนองปลาไหล	206	164	150	144	88	125	76	112	68	74	0.14	0.11	
ประแสร์	322	295	275	182	62	201	68	181	62	66	0.65	0.49	
นฤปดินทรจินดา	338	295	276	83	28	68	23	48	16	17	0.23	0.05	
รวมภาคตะวันออก	1,668	1,515	1,415	551	36	614	41	514	34	36	2.91	1.17	
ภาคใต้													
แก่งกระจาน	900	710	645	277	39	358	50	293	41	45	7.36	1.73	
ปราณบุรี	490	391	373	223	57	218	56	200	51	54	1.10	0.17	
รัชชประภา*	6,144	5,639	4,287	3,256	58	3,207	57	1,856	33	43	2.31	7.06	
บางกลาง*	1,590	1,454	1,178	1,048	72	1,070	74	794	55	67	4.49	8.07	
รวมภาคใต้	9,124	8,194	6,484	4,805	59	4,853	59	3,143	38	48	15.26	17.03	
รวมทั้งประเทศ	80,106	70,926	47,384	33,088	47	39,748	56	16,206	23	34	333.68	86.08	

ต่ำกว่า 30 %
รวม 4 แห่ง

ตั้งแต่ 31 - 50 %
รวม 13 แห่ง

ตั้งแต่ 51 - 80 %
รวม 15 แห่ง

มากกว่า 80 %
รวม 3 แห่ง



- **ปริมาณน้ำกักเก็บการประเทศ** (อ่างเก็บน้ำขนาดใหญ่) ณ วันที่ 23 พฤษภาคม
 - ปี 2565 มีน้ำ 39,748 ล้าน ลบ.ม. คิดเป็น 56%
 - ปี 2552 มีน้ำ 38,489 ล้าน ลบ.ม. คิดเป็น 55% **น้อยกว่าปี 2565** จำนวน 1,259 ล้าน ลบ.ม. (ปี 2552 ยังไม่มีเขื่อนแควน้อยบำรุงแดน)
 - ปี 2561 มีน้ำ 43,180 ล้าน ลบ.ม. คิดเป็น 61% **มากกว่าปี 2565** จำนวน 3,432 ล้าน ลบ.ม.
 - ปี 2564 มีน้ำ 33,086 ล้าน ลบ.ม. คิดเป็น 47% **น้อยกว่าปี 2565** จำนวน 6,662 ล้าน ลบ.ม.
- **ปริมาณน้ำกักเก็บในกลุ่มเจ้าพระยา** (4 เขื่อนหลัก) ณ วันที่ 23 พฤษภาคม
 - ปี 2565 มีน้ำ 10,113 ล้าน ลบ.ม. คิดเป็น 41%
 - ปี 2552 มีน้ำ 10,160 ล้าน ลบ.ม. คิดเป็น 42% **มากกว่าปี 2565** จำนวน 47 ล้าน ลบ.ม. (ปี 2552 ยังไม่มีเขื่อนแควน้อยบำรุงแดน)
 - ปี 2561 มีน้ำ 13,170 ล้าน ลบ.ม. คิดเป็น 53% **มากกว่าปี 2565** จำนวน 3,057 ล้าน ลบ.ม.
 - ปี 2564 มีน้ำ 8,595 ล้าน ลบ.ม. คิดเป็น 35% **น้อยกว่าปี 2565** จำนวน 1,518 ล้าน ลบ.ม.

2.3 สภาพน้ำในอ่างเก็บน้ำ 4 เขื่อนหลักกลุ่มเจ้าพระยา (ข้อมูล วันที่ 23 พ.ค. 65)

สภาพน้ำในอ่างเก็บน้ำ ภูมิพล สิริกิติ์ แควน้อยฯ และป่าสักฯ วันที่ 23 พฤษภาคม 2565

อ่างเก็บน้ำ	ปริมาณน้ำในอ่างฯ		ปริมาณน้ำใช้การได้		ปริมาณน้ำไหลลงอ่างฯ		ปริมาณน้ำระบาย		รับน้ำได้อีก
	ปริมาณน้ำ	% ความจุ	ปริมาณน้ำ	% ใช้การ	วันนี้	เมื่อวาน	วันนี้	เมื่อวาน	
ภูมิพล	5,752	43	1,952	20	116.79	51.47	3.00	3.00	7,710
สิริกิติ์	3,701	39	851	13	10.92	9.42	7.00	7.02	5,809
ภูมิพล+สิริกิติ์	9,453	41	2,803	17	127.71	60.89	10.00	10.02	13,519
แควน้อยฯ	360	38	317	35	3.55	4.94	3.02	3.02	579
ป่าสักชลสิทธิ์	300	31	297	31	2.99	2.98	1.48	1.47	660
รวมทั้งหมด	10,113	41	3,417	19	134.24	68.82	14.50	14.52	14,758

*หมายเหตุ : () คือ เกินความจุเก็บกักปกติ

(หน่วย : ล้าน ลบ.ม.)

2.4 สถานการณ์น้ำลุ่มน้ำเจ้าพระยา

แม่น้ำปิง ปริมาณน้ำไหลผ่านที่สถานี P.17 อ.บรรพตพิสัย จ.นครสวรรค์ วัดได้ 339.00 ลบ.ม./วินาที (เมื่อวาน 415.00 ลบ.ม./วินาที) ต่ำกว่าตลิ่ง 4.48 เมตร **มีแนวโน้มลดลง**

แม่น้ำน่าน ปริมาณน้ำไหลผ่านที่สถานี N.67 อ.ชุมแสง จ.นครสวรรค์ วัดได้ 340.00 ลบ.ม./วินาที (เมื่อวาน 328.00 ลบ.ม./วินาที) ต่ำกว่าตลิ่ง 7.17 เมตร **มีแนวโน้มเพิ่มขึ้น**

แม่น้ำเจ้าพระยา ปริมาณน้ำไหลผ่านที่สถานี C.2 อ.เมืองนครสวรรค์ วัดได้ 778.00 ลบ.ม./วินาที (เมื่อวาน 757.00 ลบ.ม./วินาที) ต่ำกว่าตลิ่ง 6.79 เมตร **มีแนวโน้มเพิ่มขึ้น** และมีปริมาณน้ำไหลผ่านท้ายเขื่อนเจ้าพระยา (C.13) ในอัตรา 591.00 ลบ.ม./วินาที (เมื่อวาน 400.00 ลบ.ม./วินาที) ไหลผ่านสถานีวัดน้ำ C.29A อ.บางไทร มีปริมาณน้ำไหลผ่านเฉลี่ย 227.00 ลบ.ม./วินาที (เมื่อวาน 116.00 ลบ.ม./วินาที)

แม่น้ำป่าสัก เขื่อนป่าสักชลสิทธิ์ ระบายน้ำ 17.08 ลบ.ม./วินาที (เมื่อวาน 17.06 ลบ.ม./วินาที)

มีแนวโน้มทรงตัว



2.5 สภาพน้ำในอ่างเก็บน้ำขนาดกลาง (ข้อมูล วันที่ 23 พ.ค.65)

ข้อมูลวันที่ 23 พฤษภาคม 2565																			
สรุปอ่างขนาดกลางที่มีปริมาณในช่วง <=30 % 31 - 50 % >50-80% >80 - 100 % และ >100 %																			
<=30 %				31 - 50 %				>50-80%				>80 - 100 %				>100 %			
ภาค	จำนวน	สขป.	จำนวน	ภาค	จำนวน	สขป.	จำนวน	ภาค	จำนวน	สขป.	จำนวน	ภาค	จำนวน	สขป.	จำนวน	ภาค	จำนวน	สขป.	จำนวน
เหนือ	8	1	2	เหนือ	10	1	3	เหนือ	35	1	7	เหนือ	19	1	2	เหนือ	3	1	1
		2	4			2	5			2	13			2	15			2	2
		3	1			3	0			3	3			3	1			3	0
		4	1			4	2			4	12			4	1			4	0
ตะวันออกเฉียงเหนือ	20	5	5	ตะวันออกเฉียงเหนือ	58	5	14	ตะวันออกเฉียงเหนือ	94	5	26	ตะวันออกเฉียงเหนือ	39	5	8	ตะวันออกเฉียงเหนือ	7	5	0
		6	6			6	21			6	20			6	4			6	1
		7	6			7	14			7	19			7	7			7	1
		8	3			8	9			8	29			8	20			8	5
ตะวันออกเฉียง	5	9	5	ตะวันออกเฉียง	9	9	9	ตะวันออกเฉียง	29	9	29	ตะวันออกเฉียง	8	9	8	ตะวันออกเฉียง	0	9	0
กลาง	2	10	2	กลาง	5	10	4	กลาง	15	10	13	กลาง	0	10	0	กลาง	0	10	0
		11	0			11	0			11	0			11	0			11	0
		12	0			12	1			12	2			12	0			12	0
ตะวันตก	0	13	0	ตะวันตก	0	13	0	ตะวันตก	6	13	6	ตะวันตก	1	13	1	ตะวันตก	0	13	0
ใต้	1	14	0	ใต้	0	14	0	ใต้	18	14	11	ใต้	16	14	3	ใต้	4	14	3
		15	1			15	0			15	4			15	7			15	1
		16	0			16	0			16	3			16	5			16	0
		17	0			17	0			17	0			17	1			17	0
รวม	36	รวม	36	รวม	82	รวม	82	รวม	197	รวม	197	รวม	83	รวม	83	รวม	14	รวม	14

รวมทั้งหมด 412 แห่ง

3. แผน-ผลการบริหารจัดการน้ำ ข้อมูล ณ วันที่ 23 พ.ค. 65

- แผน-ผลการบริหารจัดการน้ำฤดูแล้ง ปี 2564/65 (ลุ่มแม่กลอง 1 ม.ค. 65 – 30 มิ.ย. 65)

ลุ่มน้ำ	แผน (ล้าน ลบ.ม.)	ผลจัดสรรน้ำ (ล้าน ลบ.ม.)	คงเหลือ (ล้าน ลบ.ม.)
แม่กลอง	5,500	4,831 (88%)	669 (12%)

- แผน-ผลการบริหารจัดการน้ำฤดูฝน ปี 2565 (1 พ.ค. 65 – 31 ต.ค. 65)

ลุ่มน้ำ	แผน (ล้าน ลบ.ม.)	ผลจัดสรรน้ำ (ล้าน ลบ.ม.)	คงเหลือ (ล้าน ลบ.ม.)
ทั่วประเทศ	31,755	3,087 (10%)	28,668 (90%)
เจ้าพระยา (4 เขื่อน)	12,317	698 (6%)	11,619 (94%)

4. การเพาะปลูก (ข้อมูล ณ วันที่ 18 พ.ค. 65)

- การเพาะปลูกข้าวนาปรัง 2564/65

- ทั่วประเทศ แผนเพาะปลูก 6.41 ล้านไร่ เพาะปลูกแล้ว 8.12 ล้านไร่ คิดเป็นร้อยละ 127 ของแผนฯ
เก็บเกี่ยวแล้ว 6.38 ล้านไร่

- ลุ่มน้ำเจ้าพระยา แผนเพาะปลูก 2.81 ล้านไร่ เพาะปลูก 4.41 ล้านไร่ คิดเป็นร้อยละ 157 ของแผนฯ
เก็บเกี่ยวแล้ว 4.23 ล้านไร่

- ลุ่มแม่กลอง แผนเพาะปลูก 0.84 ล้านไร่ เพาะปลูก 0.84 ล้านไร่ คิดเป็นร้อยละ 100.00 ของแผนฯ
เก็บเกี่ยวแล้ว 0.236 ล้านไร่

- **การเพาะปลูกข้าวนาปี 2565**

- ทั้งประเทศ แผนเพาะปลูก 16.83 ล้านไร่ **เพาะปลูกแล้ว 2.59 ล้านไร่** คิดเป็นร้อยละ 15 ของแผนฯ
- **ลุ่มน้ำเจ้าพระยา** แผนเพาะปลูก 8.05 ล้านไร่ **เพาะปลูก 2.00 ล้านไร่** คิดเป็นร้อยละ 25 ของแผนฯ

5. วิเคราะห์สถานการณ์

5.1 คาดการณ์ปริมาณฝนจากแบบจำลองบรรยากาศจากกรมอุตุนิยมวิทยา (3 วันล่วงหน้า)

- วันที่ 23 พ.ค. 65 (23 พ.ค. 65 เวลา 07.00 น. – 24 พ.ค. 65 เวลา 07.00 น.) มีฝนตกปานกลาง (10.1-35.0 มม.) บริเวณพื้นที่ ภาคตะวันออกเฉียงเหนือ ภาคกลาง ภาคตะวันออก และบริเวณ จ.แม่ฮ่องสอน จ.เชียงใหม่ จ.เชียงราย จ.พะเยา จ.น่าน จ.อุตรดิตถ์ จ.แพร่ จ.ตาก จ.พิษณุโลก จ.กาญจนบุรี จ.ระนอง และจ.พังงา **มีฝนตกหนัก (35.1-90 มม.)** บริเวณพื้นที่ ภาคตะวันออก และบริเวณ จ.ตาก จ.กาญจนบุรี จ.สกลนคร จ.นครพนม จ.มุกดาหาร จ.ยโสธร จ.อำนาจเจริญ จ.อุบลราชธานี และจ.สระบุรี **มีฝนตกหนักมาก (มากกว่า 90 มม.)** บริเวณพื้นที่ จ.หนองคาย จ.บึงกาฬ จ.สกลนคร จ.ระยอง จ.จันทบุรี และจ.ตราด

- วันที่ 24 พ.ค. 65 (24 พ.ค. 65 เวลา 07.00 น. – 25 พ.ค. 65 เวลา 07.00 น.) มีฝนตกปานกลาง (10.1-35.0 มม.) บริเวณพื้นที่ ภาคเหนือ ภาคตะวันออกเฉียงเหนือ ภาคกลาง ภาคตะวันออก ภาคตะวันตก และบริเวณ จ.ระนอง และ จ.ชุมพร **มีฝนตกหนัก (35.1-90 มม.)** บริเวณพื้นที่ ภาคกลาง ภาคตะวันออก และบริเวณ จ.แม่ฮ่องสอน จ.ตาก จ.เชียงราย จ.พะเยา จ.น่าน จ.กาญจนบุรี จ.หนองคาย จ.อุตรธานี จ.สกลนคร จ.กาฬสินธุ์ จ.อุบลราชธานี และจ.บุรีรัมย์ **มีฝนตกหนักมาก (มากกว่า 90 มม.)** บริเวณพื้นที่ ภาคตะวันออก และบริเวณพื้นที่ จ.น่าน จ.บึงกาฬ และจ.นครพนม

- วันที่ 25 พ.ค. 65 (25 พ.ค. 65 เวลา 07.00 น. – 26 พ.ค. 65 เวลา 07.00 น.) มีฝนตกปานกลาง (10.1-35.0 มม.) บริเวณพื้นที่ ภาคเหนือ ภาคตะวันออก และบริเวณพื้นที่ จ.เลย จ.หนองบัวลำภู จ.อุตรธานี จ.สกลนคร จ.กาฬสินธุ์ จ.อำนาจเจริญ จ.ยโสธร จ.ร้อยเอ็ด จ.มุกดาหาร จ.ชัยภูมิ จ.นครราชสีมา จ.บุรีรัมย์ จ.สุรินทร์ จ.ศรีสะเกษ จ.อุบลราชธานี จ.กำแพงเพชร จ.นครสวรรค์ จ.อุทัยธานี จ.สระบุรี จ.พทุมธานี จ.สมุทรปราการ กรุงเทพมหานคร จ.ประจวบคีรีขันธ์ จ.ชุมพร และจ.ระนอง **มีฝนตกหนัก (35.1-90 มม.)** บริเวณพื้นที่ ภาคเหนือ ภาคตะวันออก และบริเวณ จ.หนองคาย จ.บึงกาฬ จ.นครพนม และจ.กาญจนบุรี **มีฝนตกหนักมาก (มากกว่า 90 มม.)** บริเวณพื้นที่ จ.แม่ฮ่องสอน จ.เชียงใหม่ จ.ตาก จ.กาญจนบุรี และจ.จันทบุรี

5.2 คาดการณ์ปริมาณน้ำ (วันที่ 24 พ.ค. 65)

คาดการณ์ปริมาณน้ำไหลผ่านลุ่มน้ำปิงที่สถานี P.17 อ.บรรพตพิสัย จ.นครสวรรค์ จะมีปริมาณน้ำไหลผ่าน 330.00 ลบ.ม./วินาที **มีแนวโน้มลดลง** ลุ่มน้ำน่านที่สถานี N.67 อ.ชุมแสง จ.นครสวรรค์ จะมีปริมาณน้ำไหลผ่าน 321.00 ลบ.ม./วินาที **มีแนวโน้มเพิ่มขึ้น** โดยจะทำให้ในลุ่มน้ำเจ้าพระยาที่สถานี C.2 อ.เมืองนครสวรรค์ จ.นครสวรรค์ จะมีปริมาณน้ำไหลผ่าน 793.00 ลบ.ม./วินาที **มีแนวโน้มลดลง**

6. รายงานสถานการณ์ค่าความเค็ม (ข้อมูล วันที่ 23 พ.ค. 65 เวลา 07:00 น.)

แม่น้ำ	สถานีเฝ้าระวัง	เกณฑ์เฝ้าระวัง (กรัม/ลิตร)	ค่าความเค็ม (กรัม/ลิตร)
เจ้าพระยา	ประปาสำแล	0.25	0.22 (ปกติ)
ปราจีน-บางปะกง	บางคาง	2	0.09 (ปกติ)
ท่าจีน	ด้านนอกคลองจินดา	0.75	0.31 (ปกติ)
	ด้านในคลองจินดา	0.75	0.30 (ปกติ)
แม่กลอง	ปากคลองดำเนินสะดวก	2.00	0.14 (ปกติ)

7. สถานการณ์อุทกภัย

จังหวัดที่ประสบอุทกภัย 3 จังหวัด ได้แก่ **จังหวัดเชียงใหม่ แม่ฮ่องสอน และตาก**

สถานการณ์อุทกภัย

1. จังหวัดเชียงใหม่

สาเหตุ เกิดฝนตกหนักตั้งแต่วันที่ 20 พ.ค.65 ทำให้เกิดฝนตกหนักถึงหนักมากบริเวณจังหวัดเชียงใหม่ ปริมาณน้ำฝนที่สถานีกัวแม่ปาน วัดได้ 200 มม. สถานีดอยอินทนนท์ วัดได้ 200 มม. และสถานีหน่วยจัดการต้นน้ำแม่กลาง วัดได้ 191.4 มม. ทำให้ปริมาณน้ำในลำน้ำสาขาลำน้ำปิง ได้แก่ น้ำแม่กลาง น้ำแม่ขาน น้ำแม่แจ่ม น้ำแม่ตื่น มีปริมาณเพิ่มขึ้นอย่างรวดเร็ว เป็นผลทำให้เกิดน้ำล้นตลิ่งเข้าท่วมหลายพื้นที่จังหวัดเชียงใหม่

สถานการณ์ปัจจุบัน ยังคงมีพื้นที่ประสบอุทกภัย 9 อำเภอ ได้แก่ **อำเภอจอมทอง ดอยหล่อ สันป่าตอง อมก๋อย ฮอด แม่แจ่ม แม่วาง แม่ฮาย และอำเภอเมืองเชียงใหม่** ดังนี้

1. อำเภอจอมทอง เกิดน้ำป่าไหลหลากเข้าท่วม 5 หมู่บ้าน ได้แก่ บ้านแม่กลาง ต.บ้านหลวง, บ้านสี่แยกน้อย บ้านหนองห้าสามัคคี ต.ช่วงเปา, ฝ่ายแม่แจ่ม ต.บ้านแปะ, ฝ่ายเหมืองใหม่ ต.บ้านหลวง
2. อำเภอดอยหล่อ เกิดน้ำป่าไหลหลากเข้าท่วม 1 หมู่บ้าน ได้แก่ บ้านสบอ่าว ต.สันติสุข
3. อำเภอสันป่าตอง เกิดน้ำป่าไหลหลากเข้าท่วม 1 หมู่บ้าน ได้แก่ บ้านทุ่งสะโตก อ.สันป่าตอง บริเวณฝายดอนปิน
4. อำเภออมก๋อย เกิดน้ำป่าไหลหลากเข้าท่วม 1 หมู่บ้าน ได้แก่ ต.อมก๋อย
5. อำเภอฮอด เกิดน้ำป่าไหลหลากเข้าท่วม 1 หมู่บ้าน ได้แก่ บ้านแม่ลอง ต.ทางดง
6. อำเภอแม่แจ่ม เกิดน้ำป่าไหลหลากเข้าท่วม 2 ตำบล ได้แก่ ที่ ต.ช่างเคิ่ง จำนวน 5 หมู่บ้าน ได้แก่ บ้านเจียง บ้านสันหนอง บ้านพุทธเอ็น บ้านนางแล ที่ ต.ท่าผา ได้แก่ บ้านไร่ และบ้านท่าผา
7. อำเภอแม่วาง เกิดน้ำป่าไหลหลากเข้าท่วม ต.ทุ่งรวงทอง จำนวน 2 หมู่บ้าน ได้แก่ บ้านสารภี และบ้านท่า
8. อำเภอแม่ฮาย เกิดน้ำป่าไหลหลากเข้าท่วม ต.ทุ่งรวงทอง บริเวณ บ้านเมืองหนอง

9. อำเภอเมืองเชียงใหม่ น้ำท่วมบริเวณ ตลาดต้นพะยอม แยก รร.เชียงใหม่ภูคำ ต.สุเทพ และถนนโชตนา ต.ช้างเผือก

แนวโน้มและการคาดการณ์ (07.00 น.)

- สถานีวัดน้ำ P.1 สะพานนารัฐ อ.เมือง จ.เชียงใหม่ ระดับน้ำ 2.14 ม.รทก. (ระดับตลิ่ง 3.70 ม.รทก.) ต่ำกว่าตลิ่ง -1.56 ม. ปริมาณน้ำ 166.00 ลบ.ม./วินาที (ความจุสูงสุด 445.00 ลบ.ม./วินาที) **แนวโน้มลดลง**
- สถานีวัดน้ำ P.82 บ้านสบวิน อ.แม่วาง จ.เชียงใหม่ ระดับน้ำ 1.10 ม.รทก. (ระดับตลิ่ง 3.80 ม.รทก.) ต่ำกว่าตลิ่ง -2.70 ม. ปริมาณน้ำ 13.20 ลบ.ม./วินาที (ความจุสูงสุด 102.50 ลบ.ม./วินาที) **แนวโน้มลดลง**
- สถานีวัดน้ำ P.84 บ้านพันตน อ.แม่วาง จ.เชียงใหม่ ระดับน้ำ 1.10 ม.รทก. (ระดับตลิ่ง 4.00 ม.รทก.) ต่ำกว่าตลิ่ง -2.90 ม. ปริมาณน้ำ 6.58 ลบ.ม./วินาที (ความจุสูงสุด 87.30 ลบ.ม./วินาที) **แนวโน้มลดลง**
- สถานีวัดน้ำ P.81 บ้านโป่ง อ.สันกำแพง จ.เชียงใหม่ ระดับน้ำ 5.00 ม.รทก. (ระดับตลิ่ง 5.80 ม.รทก.) ต่ำกว่าตลิ่ง -0.80 ม. ปริมาณน้ำ 75.72 ลบ.ม./วินาที (ความจุสูงสุด 122.30 ลบ.ม./วินาที) **แนวโน้มลดลง**

การช่วยเหลือและบริหารจัดการน้ำในพื้นที่

โครงการชลประทานเชียงใหม่ ได้เพิ่มการระบายน้ำแม่น้ำปิงที่ ปตร.แม่สอย เพื่อให้แม่น้ำแม่ขาน และน้ำแม่กลางสามารถระบายลงสู่แม่น้ำปิงได้อย่างรวดเร็ว พร้อมทั้งให้เจ้าหน้าที่ลงสำรวจพื้นที่และให้การช่วยเหลือประชาชนร่วมกับหน่วยงานต่าง ๆ ต่อไป

2. จังหวัดแม่ฮ่องสอน

สาเหตุ เกิดฝนตกหนักตั้งแต่วันที่ 20 พฤษภาคม 2565 ต่อเนื่องถึงวันเสาร์ที่ 21 พฤษภาคม 2565 วัดปริมาณฝนสะสม 24 ชั่วโมง ณ เวลา 07.00 น. ที่สถานีบ้านเมืองแปง 58.0 มม. สถานีวัดน้ำฝน ที่ว่าการอำเภอสบเมย 102.4 มม. และสถานีอุตุวิทยามหิษา แม่สะเรียง 111.0 มม. ทำให้เกิดเหตุการณ์น้ำไหลหลากเข้าท่วมหลายพื้นที่

สถานการณ์ปัจจุบัน ยังคงมีพื้นที่ประสบอุทกภัย 3 อำเภอ ได้แก่ อำเภอปาย สบเมย และแม่สะเรียง ดังนี้

1. อำเภอปาย บริเวณ บ้านใหม่ดอนตัน ต.เมืองแปง
2. อำเภอสบเมย บริเวณบ้านคอนฝิ่ง ต.แม่คะตวน
3. อำเภอแม่สะเรียง บริเวณ พื้นที่การเกษตรริมสองฝั่งลำน้ำยวม, บ้านลุ่ม-ทุ่งพร้าว เมืองยวมใต้ ต.แม่สะเรียง

การช่วยเหลือและบริหารจัดการน้ำในพื้นที่

สำนักงานชลประทานที่ 1 โดยโครงการชลประทานแม่ฮ่องสอน อยู่ระหว่างดำเนินการตรวจสอบความเสียหายของอาคารชลประทาน และดำเนินการประสานงานกับสำนักงานป้องกันและบรรเทาสาธารณภัยจังหวัดแม่ฮ่องสอน นายกองค้การบริหารส่วนตำบล กำนัน ผู้ใหญ่บ้าน เจ้าหน้าที่ และหน่วยงานที่เกี่ยวข้องในพื้นที่ ดำเนินการช่วยเหลือแล้ว

3. จังหวัดตาก

สาเหตุ จากอิทธิพลของร่องมรสุมตะวันตกเฉียงใต้กำลังค่อนข้างแรง ทำให้ประเทศไทยตอนบนมีฝนเพิ่มขึ้น และมีฝนตกตกบางแห่ง สามารถวัดปริมาณฝนสะสม 24 ชั่วโมง เวลา 06.00 น. สถานีวัดน้ำฝนวอ่างเก็บน้ำห้วยแม่สอด วัดปริมาณฝนสะสมได้ 149.0 มิลลิเมตร

สถานการณ์ปัจจุบัน

จุดที่ 1. แม่น้ำเมย สะพานมิตรภาพไทย-เมียนมาแห่งที่ 1 บ.ริมเมย อ.แม่สอด จ.ตาก

จุดที่ 2. เขตเทศบาลนครแม่สอด หน้าแขวงทางหลวงตากที่ 2 (แม่สอด) บ.เหนือสามัคคี อ.แม่สอด จ.ตาก โดยปัจจุบันสถานการณ์น้ำท่วมซังลดลงอย่างต่อเนื่อง ระดับน้ำอยู่ที่ 0.5 - 1.0 เมตร

จุดที่ 3. ถนนเส้นแม่ตาวกลาง - แม่สอด ชุมชนอิสลาม อ.แม่สอด จ.ตาก โดยปัจจุบันสถานการณ์น้ำท่วมซังลดลงอย่างต่อเนื่อง ระดับน้ำอยู่ที่ 0.5 - 0.6 เมตร

การช่วยเหลือและบริหารจัดการน้ำในพื้นที่

โครงการชลประทานตากร่วมกับหน่วยงานปกครองในพื้นที่ได้ทำการเก็บเศษกิ่งไม้ตลอดจนสิ่งกีดขวางทางน้ำต่างๆเพื่อให้ความสามารถในการระบายน้ำเป็นไปได้อย่างมีประสิทธิภาพ และเปิดให้ประชาชนแจ้งเหตุฉุกเฉินผ่านสายตรงหน่วยงานได้ตลอด 24 ชั่วโมง และเตรียมความพร้อมเครื่องสูบน้ำเพื่อดำเนินการเมื่อสภาพพื้นที่เอื้ออำนวยต่อไป