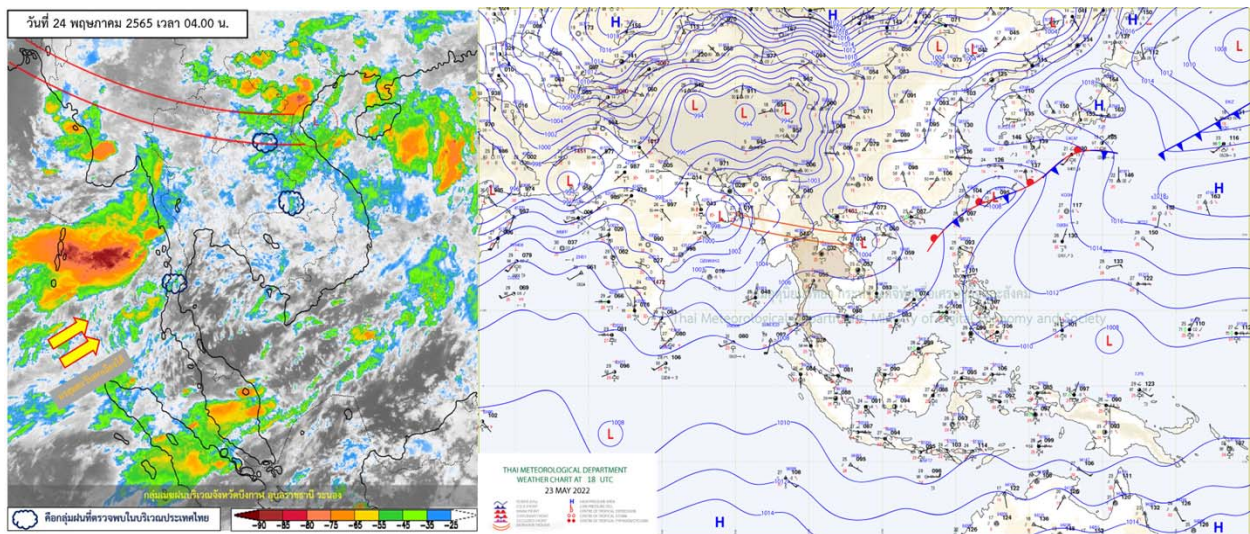




รายงานสรุปศูนย์ปฏิบัติการน้ำอัจฉริยะ
เรื่อง สถานการณ์น้ำและการเฝ้าระวัง
ประจำวันอังคารที่ 24 พฤษภาคม พ.ศ. 2565

1. สภาพอากาศและปริมาณฝน

1.1 สภาพอากาศ (กรมอุตุนิยมวิทยา)



ร่องมรสุมกำลังอ่อนพาดผ่านภาคเหนือตอนบนเข้าสู่หย่อมความกดอากาศต่ำบริเวณอ่าวตังเกี๋ย ประกอบกับมรสุมตะวันตกเฉียงใต้กำลังค่อนข้างแรงพัดปกคลุมทะเลอันดามัน ประเทศไทย และอ่าวไทย ทำให้ภาคเหนือภาคตะวันออกเฉียงเหนือ และภาคตะวันออกยังคงมีฝนตกหนักบางแห่ง ขอให้ประชาชนบริเวณดังกล่าวระวังอันตรายจากฝนตกหนักและฝนที่ตกสะสม ซึ่งอาจทำให้เกิดน้ำท่วมฉับพลันและน้ำป่าไหลหลากไว้ด้วย สำหรับคลื่นลมบริเวณทะเลอันดามันและอ่าวไทยตอนบนยังคงมีกำลังแรง ชาวเรือควรเดินเรือด้วยความระมัดระวัง และหลีกเลี่ยงการเดินเรือบริเวณที่มีฝนฟ้าคะนอง เรือเล็กบริเวณทะเลอันดามันตอนบนควรงดออกจากฝั่ง

1.2 สภาพฝน

ปริมาณฝนสูงสุด 5 อันดับ จากสำนักงานทรัพยากรน้ำแห่งชาติ เวลา 07.00 น. วันที่ 23 พ.ค. 65 ถึงเวลา 07.00 น. วันที่ 24 พ.ค. 65 ตามลำดับ ดังนี้

1. อ.ทุ่งช้าง จ.น่าน	วัดปริมาณฝนได้	75.0	มม.
2. อ.ปาย จ.แม่ฮ่องสอน	วัดปริมาณฝนได้	55.0	มม.
3. อ.สะเมิง จ.เชียงใหม่	วัดปริมาณฝนได้	53.0	มม.
4. อ.หัวหิน จ.ประจวบคีรีขันธ์	วัดปริมาณฝนได้	47.5	มม.
5. อ.แม่สะเรียง จ.แม่ฮ่องสอน	วัดปริมาณฝนได้	45.0	มม.



2. สถานการณ์น้ำท่าและสภาพน้ำในอ่างเก็บน้ำ

2.1 สถานการณ์น้ำท่าในลุ่มน้ำต่างๆ (ข้อมูล วันที่ 24 พ.ค.65 เวลา 06.00 น.)

แม่น้ำ	สถานี	ที่ตั้งสถานี			ตลิ่ง ม.	ความจุ ม. ³ / วิ.	ระดับน้ำ ม.	ปริมาณน้ำ		ต่ำ(-) สูง(+) กว่าตลิ่ง	อยู่ใน เกณฑ์	แนวโน้ม
								วันนี้ ม. ³ / วิ.	เมื่อวาน ม. ³ / วิ.			
1. ปิง	P.1	สะพานนารัฐ	อำเภอเมือง	จังหวัดเชียงใหม่	3.70	445	1.80	113.00	170.40	-1.90	ปกติ	ลดลง
	P.17	บ้านท่าจิว	อำเภอบรรพตพิสัย	จังหวัดนครสวรรค์	39.80	2,990	35.20	290.00	339.00	-4.60	น้อย	ลดลง
2. วัง	W.1C	สะพานเสตุวารี	อำเภอเมือง	จังหวัดลำปาง	5.20	651	1.51	*	57.70	-3.69	น้อย	ทรงตัว
	W.4A	บ้านวังหมัน	อำเภอสางเภา	จังหวัดตาก	8.00	700	4.32	218.10	49.41	-3.68	ปกติ	เพิ่มขึ้น
	W.24		อำเภอสางเภา	จังหวัดตาก	7.85	480	6.02	286.40	91.16	-1.83	มาก	เพิ่มขึ้น
3. ยม	Y.1C	สะพานบ้านน้ำโค้ง	อำเภอเมือง	จังหวัดแพร่	8.20	993	2.47	152.60	124.90	-5.73	ปกติ	เพิ่มขึ้น
	Y.4	สะพานตลาดธานี	อำเภอเมือง	จังหวัดสุโขทัย	8.15	510	4.85	128.50	96.64	-3.30	ปกติ	เพิ่มขึ้น
	Y.64	แม่น้ำยม	อำเภอบางระกำ	จังหวัดพิษณุโลก	6.40	352	-1.00	*	*	-7.40	N/A	N/A
	Y.16	แม่น้ำยม	อำเภอบางระกำ	จังหวัดพิษณุโลก	7.30	239	-0.12	*	*	-7.42	น้อย	เพิ่มขึ้น
4. น่าน	N.1	หน้าสำนักงานป่าไม้	อำเภอเมือง	จังหวัดน่าน	7.00	1,217	1.26	126.00	193.60	-5.74	น้อย	ลดลง
	N.5A	สะพานเอกาทศรถ	อำเภอเมือง	จังหวัดพิษณุโลก	10.37	1,365	1.55	148.00	165.60	-8.82	น้อย	ลดลง
	N.67	สะพานบ้านเกยไชย	อำเภอชุมแสง	จังหวัดนครสวรรค์	28.30	1,579	21.04	331.00	340.00	-7.26	ปกติ	ลดลง
5. เจ้าพระยา	C.2	ค่ายจिरประวัติ	อำเภอเมือง	จังหวัดนครสวรรค์	26.20	3,590	19.32	751.00	778.00	-6.88	ปกติ	ลดลง
	C.13	ท้ายเขื่อนเจ้าพระยา	อำเภอสรรพยา	จังหวัดชัยนาท	16.34	2,840	9.35	651.00	591.00	-6.99	ปกติ	เพิ่มขึ้น
6. บางหลวง	C.36	บ้านบางหลวงโคต	อำเภอบางบาล	จังหวัดพระนครศรีอยุธยา	420.00	4	**	1.05	1.15	#VALUE!	ปกติ	ลดลง
7. บางบาล	C.37	บ้านบางบาล	อำเภอบางบาล	จังหวัดพระนครศรีอยุธยา	148.00	3	**	1.35	1.40	#VALUE!	ปกติ	ลดลง
8. ป่าสัก	S.3	แม่น้ำป่าสัก	อำเภอหล่มสัก	เพชรบูรณ์	85.00	9	*	4.39	4.39	#VALUE!	ปกติ	ทรงตัว
	S.42	แม่น้ำป่าสัก	วิเชียรบุรี	เพชรบูรณ์	11.00	284	3.36	0.54	0.73	-7.64	ปกติ	เพิ่มขึ้น
	S.4B	แม่น้ำป่าสัก	เมืองเพชรบูรณ์	เพชรบูรณ์	9.20	190	4.39	*	*	-4.81	N/A	N/A
	S.26	ท้ายเขื่อนพระรามหก	อำเภอท่าเรือ	จังหวัดพระนครศรีอยุธยา	8.00	800	1.21	**	**	-6.79	N/A	N/A
9. มูล	M.7	สะพานเสรีประชาธิปไตย	อำเภอเมือง	จังหวัดอุบลราชธานี	7.00	2,300	3.18	473.00	473.00	-3.82	ปกติ	ทรงตัว
	M.42	บ้านห้วยทับทัน	อำเภอห้วยทับทัน	จังหวัดศรีสะเกษ	8.30	124	4.80	***	***	-3.50	N/A	N/A
	M.176	บ้านโนนศรีไศล	อำเภอกันทรารมย์	จังหวัดศรีสะเกษ	9.20	235	2.73	32.60	38.40	-6.47	น้อย	ลดลง
	M.173	บ้านโนนสะอาด	อำเภอโขงเจียม	จังหวัดนครราชสีมา	7.60	290	5.81	50.63	55.50	-1.79	ปกติ	ลดลง
	M.184	บ้านซิม	อำเภอพิมาย	จังหวัดนครราชสีมา	5.00	105	4.78	96.65	91.55	-0.22	มาก	เพิ่มขึ้น
	M.186	บ้านโนนคอย	อำเภอจักราช	จังหวัดนครราชสีมา	3.60	60	3.32	***	***	-0.28	N/A	N/A
10. ลำเชียงไกร	M.188A	บ้านบัว	อำเภอโนนสูง	จังหวัดนครราชสีมา	4.90	70	4.01	***	***	-0.89	N/A	N/A
	E.20A	บ้านบ้านฟ้าหยาด	อำเภอมหาชนะชัย	จังหวัดยโสธร	10.00	1,110	5.76	306.90	289.51	-4.24	ปกติ	เพิ่มขึ้น
11. ชี	E.23	บ้านคำน	อำเภอเมือง	จังหวัดชัยภูมิ	9.00	265	5.05	43.56	37.22	-3.95	ปกติ	เพิ่มขึ้น
	E.29A	บ้านผานกแก้ว	อำเภอภูกระดึง	จังหวัดเลย	#N/A	#N/A	#N/A	#N/A	#N/A	#N/A	N/A	N/A
12. ลำน้ำพอง	E.92	บ้านท่างาม	อำเภอเสลภูมิ	จังหวัดร้อยเอ็ด	8.80	186	3.56	18.12	19.14	-5.24	น้อย	ลดลง
13. ลำน้ำยั้ง	E.6C	บ้านตลาดโคต	อำเภอเมือง	จังหวัดชัยภูมิ	#N/A	#N/A	#N/A	#N/A	#N/A	#N/A	N/A	N/A
14. ลำปะทาว	E.85	บ้านโนนหัน	อำเภอชุมแพ	จังหวัดชัยภูมิ	#N/A	#N/A	#N/A	#N/A	#N/A	#N/A	N/A	N/A
15. ลำน้ำเชิญ	E.85	บ้านโนนหัน	อำเภอชุมแพ	จังหวัดชัยภูมิ	#N/A	#N/A	#N/A	#N/A	#N/A	#N/A	N/A	N/A
16. ปราจีนบุรี	Kgt.3	กบินทร์บุรี	อำเภอกบินทร์บุรี	ปราจีนบุรี	8.79	544	2.02	61.80	69.80	-6.77	น้อย	ลดลง
17. เพชรบุรี	B.9	บ้านสาระเห็ด	อำเภอท่าทาง	จังหวัดเพชรบุรี	6.60	355	2.22	18.70	20.10	-4.38	น้อย	ลดลง
	B.6A	สะพานท่าเกวียน	อำเภอแก่งกระจาน	จังหวัดเพชรบุรี	6.00	260	0.81	2.60	3.00	-5.19	น้อย	ลดลง
	B.15	สะพานเทศบาล	อำเภอเมือง	จังหวัดเพชรบุรี	5.40	150	1.44	18.80	15.40	-3.96	น้อย	เพิ่มขึ้น
18. ทะเลสาบสงขลา	X.44	คลองอู่ตะเภา	อำเภอหาดใหญ่	จังหวัดสงขลา	7.40	532	0.46	19.80	24.80	-6.94	น้อย	ลดลง
	X.170	บ้านคลองลำ	อำเภอศรีนครินทร์	จังหวัดพัทลุง	25.20	295	20.87	9.45	10.85	-4.33	น้อย	ลดลง
19. ภาคใต้ฝั่งตะวันออก	X.180	สะพานเทศบาล	อำเภอเมือง	จังหวัดชุมพร	3.80	192	3.02	141.20	121.50	-0.78	มาก	เพิ่มขึ้น
	X.119A	สะพานคันตู่	อำเภอสุโขทัย	จังหวัดนราธิวาส	9.60	346	4.38	37.76	42.28	-5.22	น้อย	ลดลง
	X.53A	คลองชุมพร	อำเภอเมือง	จังหวัดชุมพร	9.30	158	5.22	38.40	116.70	-4.08	ปกติ	ลดลง
	X.212	คลองหลังสวน	อำเภอหลังสวน	จังหวัดชุมพร	6.00	1,460	1.36	184.00	269.90	-4.64	น้อย	ลดลง
20. ภาคใต้ฝั่งตะวันตก	X.234	บ้านป่าหมาก	อำเภอเมือง	จังหวัดตรัง	6.40	434	1.38	68.00	77.00	-5.02	ปกติ	ลดลง

2.2 สภาพน้ำกักเก็บในอ่างเก็บน้ำขนาดใหญ่ (ข้อมูล วันที่ 24 พ.ค. 65)

ภาค อ่างเก็บน้ำเขื่อน	ความจุ ที่ รนส. (ล้าน ม.³)	ความจุ ที่ รนท. (ล้าน ม.³)	ความจุ ใช้การ (ล้าน ม.³)	ณ วันนี้								ปริมาณน้ำ ไหลลง วันนี้ (ล้าน ม.³)	ปริมาณน้ำ ระบาย วันนี้ (ล้าน ม.³)
				ปี 2564				ปี 2565					
				ปริมาตร (ล้าน ม.³)	% รณท.	ปริมาตร (ล้าน ม.³)	% รณท.	ปริมาตรใช้การ (ล้าน ม.³)	% รณท.	% ใช้การ			
ภาคเหนือ													
ภูมิพล*	13,462	13,462	9,662	4,538	34	5,870	44	2,070	15	21	121.23	3.00	
สิริกิติ์*	10,508	9,510	6,660	3,537	37	3,719	39	869	9	13	24.16	4.99	
แม้งัดสมบูรณ์ชล	323	265	253	91	35	118	45	106	40	42	3.94	0.03	
แม่งวงอุดมธารา	295	263	249	49	18	94	36	80	30	32	1.13	0.04	
กิวลม	106	106	103	61	58	88	83	85	80	83	6.95	8.05	
กิวคอกหมา	209	170	164	47	27	134	79	127	75	78	9.99	0.00	
แควน้อยบำรุงแดน	1,080	939	896	288	31	360	38	317	34	35	2.56	2.52	
แม่มอก	110	110	94	41	38	52	47	36	32	38	0.10	0.02	
รวมภาคเหนือ	26,093	24,825	18,080	8,653	35	10,434	42	3,689	15	20	170.06	18.66	
ภาคตะวันออกเฉียงเหนือ													
ห้วยหลวง	136	136	129	39	28	41	30	35	25	27	0.32	0.11	
น้ำอูน	780	520	475	186	36	226	43	181	35	38	1.62	0.00	
น้ำพุง*	200	165	157	56	34	70	42	62	37	39	0.27	0.58	
จุฬาภรณ์*	181	164	127	93	57	98	59	61	37	48	0.00	0.89	
อุบลรัตน์*	4,640	2,431	1,850	902	37	1,073	44	492	20	27	6.03	7.03	
ลำปาว	2,450	1,980	1,880	449	23	664	34	564	28	30	5.58	0.16	
ลำตะคอง	445	314	292	242	77	197	63	175	56	60	1.18	0.36	
ลำพระเพลิง	242	155	154	98	63	105	68	104	67	68	0.55	0.38	
มูลบน	350	141	134	100	71	88	63	81	58	61	0.24	0.04	
ลำแจะ	325	275	268	150	54	175	64	168	61	63	0.51	0.12	
ลำนางรอง	197	121	118	83	68	100	83	97	80	82	0.05	0.15	
สิรินธร*	1,966	1,966	1,135	1,141	58	1,106	56	275	14	24	3.87	5.03	
รวมภาค ตอน.	11,911	8,368	6,718	3,538	42	3,943	47	2,293	27	34	20.22	14.84	
ภาคกลาง													
ป่าสักชลสิทธิ์	960	960	957	202	21	301	31	298	31	31	2.98	1.47	
ทับเสลา	190	160	143	56	35	77	48	60	37	42	0.00	0.00	
กระเสียว	390	299	259	114	38	224	75	184	62	71	1.07	1.35	
รวมภาคกลาง	1,540	1,419	1,359	373	26	602	42	542	38	40	4.05	2.82	
ภาคตะวันตก													
ศรีนครินทร์*	18,770	17,745	7,480	11,499	65	14,519	82	4,254	24	57	49.35	19.93	
วชิราลงกรณ*	11,000	8,860	5,848	3,616	41	4,969	56	1,957	22	33	26.31	19.90	
รวมภาคตะวันตก	29,770	26,605	13,328	15,115	57	19,488	73	6,211	23	47	75.66	39.83	
ภาคตะวันออก													
ขุนด่านปราการชล	225	224	219	35	16	46	21	42	19	19	0.31	0.03	
คลองสิียด	450	420	390	57	14	85	20	55	13	14	0.21	0.14	
บางพระ	127	117	105	50	42	88	75	76	65	72	0.17	0.34	
หนองปลาไหล	206	164	150	144	88	125	76	111	68	74	0.06	0.11	
ประแสร์	322	295	275	181	61	201	68	181	61	66	0.31	0.49	
นฤปดินทรจินดา	338	295	276	83	28	68	23	48	16	17	0.05	0.05	
รวมภาคตะวันออก	1,668	1,515	1,415	549	36	613	40	513	34	36	1.11	1.17	
ภาคใต้													
แก่งกระจาน	900	710	645	276	39	362	51	297	42	46	6.12	1.30	
ปราณบุรี	490	391	373	224	57	218	56	201	51	54	0.96	0.17	
รัชชประภา*	6,144	5,639	4,287	3,267	58	3,197	57	1,846	33	43	5.54	15.45	
บางลา*	1,590	1,454	1,178	1,045	72	1,067	73	791	54	67	4.96	8.06	
รวมภาคใต้	9,124	8,194	6,484	4,812	59	4,845	59	3,134	38	48	17.58	24.98	
รวมทั้งประเทศ	80,106	70,926	47,384	33,039	47	39,924	56	16,382	23	35	288.68	102.30	

ต่ำกว่า 30 %

รวม 4 แห่ง

ตั้งแต่ 31 - 50%

รวม 12 แห่ง

ตั้งแต่ 51 - 80%

รวม 16 แห่ง

มากกว่า 80%

รวม 3 แห่ง

- **ปริมาณน้ำกักเก็บการประเทศ** (อ่างเก็บน้ำขนาดใหญ่) ณ วันที่ 24 พฤษภาคม
 - ปี 2565 มีน้ำ 39,924 ล้าน ลบ.ม. คิดเป็น 56%
 - ปี 2552 มีน้ำ 38,463 ล้าน ลบ.ม. คิดเป็น 55% **น้อยกว่าปี 2565** จำนวน 1,461 ล้าน ลบ.ม. (ปี 2552 ยังไม่มีเขื่อนแควน้อยบำรุงแดน)
 - ปี 2561 มีน้ำ 43,113 ล้าน ลบ.ม. คิดเป็น 61% **มากกว่าปี 2565** จำนวน 3,189 ล้าน ลบ.ม.
 - ปี 2564 มีน้ำ 33,037 ล้าน ลบ.ม. คิดเป็น 47% **น้อยกว่าปี 2565** จำนวน 6,887 ล้าน ลบ.ม.
- **ปริมาณน้ำกักเก็บในกลุ่มเจ้าพระยา** (4 เขื่อนหลัก) ณ วันที่ 24 พฤษภาคม
 - ปี 2565 มีน้ำ 10,250 ล้าน ลบ.ม. คิดเป็น 41%
 - ปี 2552 มีน้ำ 10,157 ล้าน ลบ.ม. คิดเป็น 42% **น้อยกว่าปี 2565** จำนวน 93 ล้าน ลบ.ม. (ปี 2552 ยังไม่มีเขื่อนแควน้อยบำรุงแดน)
 - ปี 2561 มีน้ำ 13,128 ล้าน ลบ.ม. คิดเป็น 53% **มากกว่าปี 2565** จำนวน 2,878 ล้าน ลบ.ม.
 - ปี 2564 มีน้ำ 8,566 ล้าน ลบ.ม. คิดเป็น 34% **น้อยกว่าปี 2565** จำนวน 1,684 ล้าน ลบ.ม.

2.3 สภาพน้ำในอ่างเก็บน้ำ 4 เขื่อนหลักกลุ่มเจ้าพระยา (ข้อมูล วันที่ 24 พ.ค. 65)

สภาพน้ำในอ่างเก็บน้ำ ภูมิพล สิริกิติ์ แควน้อยฯ และป่าสักฯ วันที่ 24 พฤษภาคม 2565

อ่างเก็บน้ำ	ปริมาณน้ำในอ่างฯ		ปริมาณน้ำใช้การได้		ปริมาณน้ำไหลลงอ่างฯ		ปริมาณน้ำระบาย		รับน้ำได้อีก
	ปริมาณน้ำ	% ความจุ	ปริมาณน้ำ	% ใช้การ	วันนี้	เมื่อวาน	วันนี้	เมื่อวาน	
ภูมิพล	5,870	44	2,070	21	121.23	116.79	3.00	3.00	7,592
สิริกิติ์	3,719	39	869	13	24.16	10.92	4.99	7.00	5,791
ภูมิพล+สิริกิติ์	9,589	42	2,939	18	145.39	127.71	7.99	10.00	13,383
แควน้อยฯ	360	38	317	35	2.56	3.55	2.52	3.02	579
ป่าสักชลสิทธิ์	301	31	298	31	2.98	2.99	1.47	1.48	659
รวมทั้งหมด	10,250	41	3,554	20	150.93	134.24	11.98	14.50	14,621

*หมายเหตุ : () คือ เกินความจุเก็บกักปกติ

(หน่วย : ล้าน ลบ.ม.)

2.4 สถานการณ์น้ำลุ่มน้ำเจ้าพระยา

แม่น้ำปิง ปริมาณน้ำไหลผ่านที่สถานี P.17 อ.บรรพตพิสัย จ.นครสวรรค์ วัดได้ 290.00 ลบ.ม./วินาที (เมื่อวาน 339.00 ลบ.ม./วินาที) ต่ำกว่าตลิ่ง 4.60 เมตร **มีแนวโน้มลดลง**

แม่น้ำน่าน ปริมาณน้ำไหลผ่านที่สถานี N.67 อ.ชุมแสง จ.นครสวรรค์ วัดได้ 331.00 ลบ.ม./วินาที (เมื่อวาน 340.00 ลบ.ม./วินาที) ต่ำกว่าตลิ่ง 7.26 เมตร **มีแนวโน้มลดลง**

แม่น้ำเจ้าพระยา ปริมาณน้ำไหลผ่านที่สถานี C.2 อ.เมืองนครสวรรค์ วัดได้ 751.00 ลบ.ม./วินาที (เมื่อวาน 778.00 ลบ.ม./วินาที) ต่ำกว่าตลิ่ง 6.88 เมตร **มีแนวโน้มลดลง** และมีปริมาณน้ำไหลผ่านท้ายเขื่อนเจ้าพระยา (C.13) ในอัตรา 651.00 ลบ.ม./วินาที (เมื่อวาน 591.00 ลบ.ม./วินาที) ไหลผ่านสถานีวัดน้ำ C.29A อ.บางไทร มีปริมาณน้ำไหลผ่านเฉลี่ย 291.00 ลบ.ม./วินาที (เมื่อวาน 227.00 ลบ.ม./วินาที)

แม่น้ำป่าสัก เขื่อนป่าสักชลสิทธิ์ ระบายน้ำ 17.04 ลบ.ม./วินาที (เมื่อวาน 17.08 ลบ.ม./วินาที)

มีแนวโน้มทรงตัว



2.5 สภาพน้ำในอ่างเก็บน้ำขนาดกลาง (ข้อมูล วันที่ 24 พ.ค.65)

ข้อมูลวันที่ 24 พฤษภาคม 2565																			
สรุปอ่างขนาดกลางที่มีปริมาณในช่วง <=30 % 31 - 50 % >50-80% >80 - 100 % และ >100 %																			
<=30 %				31 - 50 %				>50-80%				>80 - 100 %				>100 %			
ภาค	จำนวน	สขป.	จำนวน	ภาค	จำนวน	สขป.	จำนวน	ภาค	จำนวน	สขป.	จำนวน	ภาค	จำนวน	สขป.	จำนวน	ภาค	จำนวน	สขป.	จำนวน
เหนือ	8	1	2	เหนือ	10	1	3	เหนือ	33	1	6	เหนือ	22	1	4	เหนือ	2	1	0
		2	4			2	5			2	16			2	2				
		3	1			3	0			3	3			3	1			3	0
		4	1			4	2			4	12			4	1			4	0
ตะวันออกเฉียงเหนือ	18	5	5	ตะวันออกเฉียงเหนือ	58	5	13	ตะวันออกเฉียงเหนือ	97	5	28	ตะวันออกเฉียงเหนือ	39	5	7	ตะวันออกเฉียงเหนือ	6	5	0
		6	4			6	23			6	20			6	5			6	0
		7	6			7	13			7	20			7	7			7	1
		8	3			8	9			8	29			8	20			8	5
ตะวันออกเฉียง	5	9	5	ตะวันออกเฉียง	9	9	9	ตะวันออกเฉียง	29	9	29	ตะวันออกเฉียง	8	9	8	ตะวันออกเฉียง	0	9	0
กลาง	2	10	2	กลาง	5	10	4	กลาง	15	10	13	กลาง	0	10	0	กลาง	0	10	0
		11	0			11	0			11	0			11	0				
		12	0			12	1			12	2			12	0			12	0
ตะวันตก	0	13	0	ตะวันตก	0	13	0	ตะวันตก	6	13	6	ตะวันตก	1	13	1	ตะวันตก	0	13	0
ใต้	1	14	0	ใต้	0	14	0	ใต้	18	14	11	ใต้	16	14	3	ใต้	4	14	3
		15	1			15	0			15	4			15	7			15	1
		16	0			16	0			16	3			16	5			16	0
		17	0			17	0			17	0			17	1			17	0
รวม	34	รวม	34	รวม	82	รวม	82	รวม	198	รวม	198	รวม	86	รวม	86	รวม	12	รวม	12

รวมทั้งหมด 412 แห่ง

3. แผน-ผลการบริหารจัดการน้ำ ข้อมูล ณ วันที่ 24 พ.ค. 65

- แผน-ผลการบริหารจัดการน้ำ **ฤดูแล้ง ปี 2564/65** (ลุ่มแม่กลอง 1 ม.ค. 65 – 30 มิ.ย. 65)

ลุ่มน้ำ	แผน (ล้าน ลบ.ม.)	ผลจัดสรรน้ำ (ล้าน ลบ.ม.)	คงเหลือ (ล้าน ลบ.ม.)
แม่กลอง	5,500	4,871 (89%)	629 (11%)

- แผน-ผลการบริหารจัดการน้ำ **ฤดูฝน ปี 2565** (1 พ.ค. 65 – 31 ต.ค. 65)

ลุ่มน้ำ	แผน (ล้าน ลบ.ม.)	ผลจัดสรรน้ำ (ล้าน ลบ.ม.)	คงเหลือ (ล้าน ลบ.ม.)
ทั่วประเทศ	31,755	3,224 (10%)	28,531 (90%)
เจ้าพระยา (4 เขื่อน)	12,317	710 (6%)	11,607 (94%)

4. การเพาะปลูก (ข้อมูล ณ วันที่ 18 พ.ค. 65)

- **การเพาะปลูกข้าวนาปี 2564/65**

- ทั่วประเทศ แผนเพาะปลูก 6.41 ล้านไร่ **เพาะปลูกแล้ว 8.12 ล้านไร่** คิดเป็นร้อยละ 127 ของแผนฯ **เก็บเกี่ยวแล้ว 6.38 ล้านไร่**

- ลุ่มน้ำเจ้าพระยา แผนเพาะปลูก 2.81 ล้านไร่ **เพาะปลูก 4.41 ล้านไร่** คิดเป็นร้อยละ 157 ของแผนฯ **เก็บเกี่ยวแล้ว 4.23 ล้านไร่**

- ลุ่มแม่กลอง แผนเพาะปลูก 0.84 ล้านไร่ **เพาะปลูก 0.84 ล้านไร่** คิดเป็นร้อยละ 100.00 ของแผนฯ **เก็บเกี่ยวแล้ว 0.236 ล้านไร่**



- **การเพาะปลูกข้าวนาปี 2565**

- ทั้งประเทศ แผนเพาะปลูก 16.83 ล้านไร่ **เพาะปลูกแล้ว 2.59 ล้านไร่** คิดเป็นร้อยละ 15 ของแผนฯ
- **ลุ่มน้ำเจ้าพระยา** แผนเพาะปลูก 8.05 ล้านไร่ **เพาะปลูก 2.00 ล้านไร่** คิดเป็นร้อยละ 25 ของแผนฯ

5. วิเคราะห์สถานการณ์

5.1 คาดการณ์ปริมาณฝนจากแบบจำลองบรรยากาศจากกรมอุตุนิยมวิทยา (3 วันล่วงหน้า)

- วันที่ 24 พ.ค. 65 (24 พ.ค. 65 เวลา 07.00 น. – 25 พ.ค. 65 เวลา 07.00 น.) มีฝนตกปานกลาง (10.1-35.0 มม.) บริเวณพื้นที่ ภาคตะวันออกเฉียงเหนือ ภาคกลาง ภาคตะวันตก และบริเวณ จ.ชุมพร จ.พังงา และ จ.นราธิวาส มีฝนตกหนัก (35.1-90 มม.) บริเวณพื้นที่ ภาคภาคเหนือ ภาคตะวันออก และบริเวณ จ.เลย จ.บึงกาฬ จ.สกลนคร จ.นครพนม จ.นครราชสีมา จ.อุบลราชธานี จ.สุโขทัย จ.กำแพงเพชร จ.พิจิตร จ.นครสวรรค์ จ.อุทัยธานี จ.พระนครศรีอยุธยา จ.ปทุมธานี จ.นครปฐม จ.นนทบุรี กรุงเทพมหานคร และ จ.ระนอง มีฝนตกหนักมาก (มากกว่า 90 มม.) บริเวณพื้นที่ จ.แม่ฮ่องสอน จ.ลำปาง จ.แพร่ จ.ชัยภูมิ จ.พิษณุโลก จ.เพชรบูรณ์ จ.ลพบุรี จ.สระบุรี จ.นครนายก จ.สมุทรปราการ จ.ปราจีนบุรี จ.สระแก้ว จ.ชลบุรี จ.ระยอง จ.จันทบุรี จ.ตราด จ.ตาก และ จ.กาญจนบุรี

- วันที่ 25 พ.ค. 65 (25 พ.ค. 65 เวลา 07.00 น. – 26 พ.ค. 65 เวลา 07.00 น.) มีฝนตกปานกลาง (10.1-35.0 มม.) บริเวณพื้นที่ ภาคเหนือ ภาคตะวันออกเฉียงเหนือ และบริเวณพื้นที่ จ.สุโขทัย จ.กำแพงเพชร จ.นครสวรรค์ จ.พระนครศรีอยุธยา จ.นครปฐม จ.นนทบุรี กรุงเทพมหานคร จ.สมุทรสาคร จ.ฉะเชิงเทรา จ.ราชบุรี จ.ชุมพร จ.กระบี่ จ.ตรัง จ.สุราษฎร์ธานี และ จ.นครศรีธรรมราช มีฝนตกหนัก (35.1-90 มม.) บริเวณพื้นที่ จ.แม่ฮ่องสอน จ.เชียงใหม่ จ.เชียงราย จ.ลำปาง จ.พะเยา จ.น่าน จ.แพร่ จ.อุดรดิตถ์ จ.เลย จ.หนองคาย จ.บึงกาฬ จ.สกลนคร จ.นครพนม จ.อุดรธานี จ.กาฬสินธุ์ จ.มุกดาหาร จ.ชัยภูมิ จ.ยโสธร จ.อำนาจเจริญ จ.ศรีสะเกษ จ.อุบลราชธานี จ.พิษณุโลก จ.เพชรบูรณ์ จ.ลพบุรี จ.สระบุรี จ.ปทุมธานี จ.นครนายก จ.สมุทรปราการ จ.ปราจีนบุรี จ.สระแก้ว จ.ชลบุรี จ.ตาก จ.กาญจนบุรี และ จ.พังงา มีฝนตกหนักมาก (มากกว่า 90 มม.) บริเวณพื้นที่ จ.ระยอง จ.จันทบุรี จ.ตราด และ จ.ระนอง

- วันที่ 26 พ.ค. 65 (26 พ.ค. 65 เวลา 07.00 น. – 27 พ.ค. 65 เวลา 07.00 น.) มีฝนตกปานกลาง (10.1-35.0 มม.) บริเวณพื้นที่ จ.แม่ฮ่องสอน จ.เชียงใหม่ จ.พะเยา จ.หนองคาย จ.อุดรธานี จ.ชัยนาท จ.สุพรรณบุรี จ.อ่างทอง จ.ระยอง จ.จันทบุรี จ.ตราด จ.ตาก จ.กาญจนบุรี จ.เพชรบุรี จ.ประจวบคีรีขันธ์ จ.ชุมพร จ.ระนอง จ.พังงา จ.สุราษฎร์ธานี และ จ.นครศรีธรรมราช มีฝนตกหนัก (35.1-90 มม.) บริเวณพื้นที่ จ.เชียงราย จ.น่าน จ.บึงกาฬ จ.สกลนคร และ จ.นครพนม

5.2 คาดการณ์ปริมาณน้ำ (วันที่ 25 พ.ค. 65)

คาดการณ์ปริมาณน้ำไหลผ่านลุ่มน้ำปิงที่สถานี P.17 อ.บรรพตพิสัย จ.นครสวรรค์ จะมีปริมาณน้ำไหลผ่าน 320.00 ลบ.ม./วินาที มีแนวโน้มลดลง ลุ่มน้ำ่านที่สถานี N.67 อ.ชุมแสง จ.นครสวรรค์ จะมีปริมาณน้ำไหลผ่าน 318.00 ลบ.ม./วินาที มีแนวโน้มลดลง โดยจะทำให้ในลุ่มน้ำเจ้าพระยาที่สถานี C.2 อ.เมืองนครสวรรค์ จ.นครสวรรค์ จะมีปริมาณน้ำไหลผ่าน 720.00 ลบ.ม./วินาที มีแนวโน้มลดลง



6. รายงานสถานการณ์ค่าความเค็ม (ข้อมูล วันที่ 24 พ.ค. 65 เวลา 07:00 น.)

แม่น้ำ	สถานีเฝ้าระวัง	เกณฑ์เฝ้าระวัง (กรัม/ลิตร)	ค่าความเค็ม (กรัม/ลิตร)
เจ้าพระยา	ประปาสำแล	0.25	0.22 (ปกติ)
ปราจีน-บางปะกง	บางคาง	2	0.08 (ปกติ)
ท่าจีน	ด้านนอกคลองจินดา	0.75	0.30 (ปกติ)
	ด้านในคลองจินดา	0.75	0.27 (ปกติ)
แม่กลอง	ปากคลองดำเนินสะดวก	2.00	0.14 (ปกติ)

7. สถานการณ์อุทกภัย

จังหวัดที่ประสบอุทกภัย 1 จังหวัด ได้แก่ **ตาก**

สถานการณ์อุทกภัย

1. จังหวัดตาก

สาเหตุ จากอิทธิพลของร่องมรสุมตะวันตกเฉียงใต้กำลังค่อนข้างแรง ทำให้ประเทศไทยตอนบนมีฝนเพิ่มขึ้น และมีฝนตกตกบางแห่ง สามารถวัดปริมาณฝนสะสม 24 ชั่วโมง เวลา 06.00 น. สถานีวัดน้ำฝนอ่างเก็บน้ำห้วยแม่สอด วัดปริมาณฝนสะสมได้ 149.0 มิลลิเมตร และมีฝนตกหนักถึงหนักมากพื้นที่จังหวัดตาก

สถานการณ์ปัจจุบัน มีพื้นที่ประสบอุทกภัยจำนวน 1 อำเภอ ได้แก่ **อำเภอแม่สอด**

จุดที่ 1 แม่น้ำเมย สะพานมิตรภาพไทย-เมียนมาแห่งที่ 1 บ.ริมเมย อ.แม่สอด

จุดที่ 2 เขตเทศบาลนครแม่สอด หน้าแขวงทางหลวงตากที่ 2 (แม่สอด) บ.เหนือสามัคคี ระดับน้ำอยู่ที่

0.3 – 0.6 เมตร

จุดที่ 3 ถนนเส้นแม่ตาวกลาง - แม่สอด ชุมชนอิสลาม อ.แม่สอด ระดับน้ำอยู่ที่ 0.2 - 0.4 เมตร

แนวโน้มสถานการณ์

ปัจจุบันสถานการณ์น้ำในแม่น้ำเมย ตลอดจนลำห้วยธรรมชาติอื่นๆ ในพื้นที่ลดลงเนื่องจากปริมาณฝนลดลง การช่วยเหลือและบริหารจัดการน้ำในพื้นที่

โครงการชลประทานตาก ร่วมกับหน่วยงานปกครองในพื้นที่ได้ทำการเก็บเศษกิ่งไม้ตลอดจนสิ่งกีดขวางทางน้ำต่างๆ เพื่อให้ความสามารถในการระบายน้ำเป็นไปได้อย่างมีประสิทธิภาพ และเปิดให้ประชาชนแจ้งเหตุฉุกเฉินผ่านสายตรงหน่วยงานได้ตลอด 24 ชั่วโมง และได้เตรียมความพร้อมเครื่องสูบน้ำ เพื่อให้ความช่วยเหลือได้ทันที