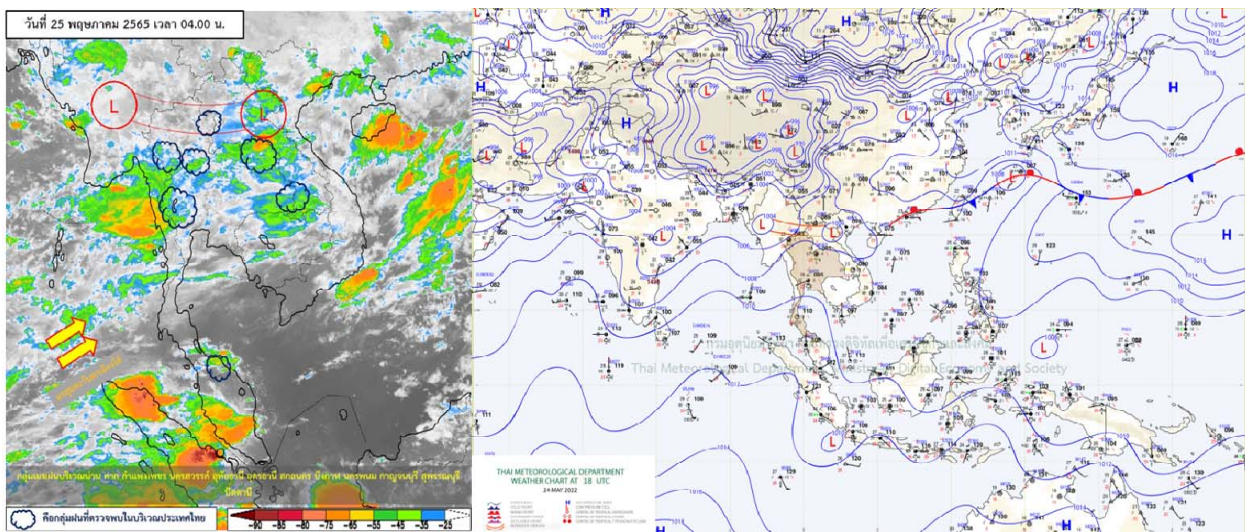




รายงานสรุปศูนย์ปฏิบัติการน้ำอัจฉริยะ
เรื่อง สถานการณ์น้ำและการเฝ้าระวัง
ประจำวันพุธที่ 25 พฤษภาคม พ.ศ. 2565

1. สภาพอากาศและปริมาณฝน

1.1 สภาพอากาศ (กรมอุตุนิยมวิทยา)



ร่องมรสุมกำลังอ่อนพัดผ่านภาคเหนือตอนบนเข้าสู่หย่อมความกดอากาศต่ำบริเวณประเทศลาวตอนบน ประกอบกับมรสุมตะวันตกเฉียงใต้กำลังปานกลางพัดปกคลุมทะเลอันดามัน ประเทศไทยและอ่าวไทย ทำให้ภาคตะวันออกเฉียงเหนือ และภาคตะวันออกยังคงมีฝนตกหนักบางแห่ง ขอให้ประชาชนบริเวณดังกล่าวระวังอันตรายจากฝนตกหนักและฝนที่ตกสะสม ซึ่งอาจทำให้เกิดน้ำท่วมฉับพลันและน้ำป่าไหลหลากไว้ด้วย สำหรับคลื่นลมบริเวณทะเลอันดามันและอ่าวไทยตอนบนมีกำลังปานกลางโดยทะเลอันดามันตอนบนมีคลื่นสูงประมาณ 2 เมตร บริเวณที่มีฝนฟ้าคะนองคลื่นสูงมากกว่า 2 เมตร ส่วนอ่าวไทยตอนบนทะเลมีคลื่นสูง 1-2 เมตร บริเวณที่มีฝนฟ้าคะนองคลื่นสูงมากกว่า 2 เมตร

1.2 สภาพฝน

ปริมาณฝนสูงสุด 5 อันดับ จากสำนักงานทรัพยากรน้ำแห่งชาติ เวลา 07.00 น. วันที่ 24 พ.ค. 65 ถึงเวลา 07.00 น. วันที่ 25 พ.ค. 65 ตามลำดับ ดังนี้

1. อ.แม่ทะ จ.ลำปาง	วัดปริมาณฝนได้	66.0	มม.
2. อ.วังชิ้น จ.แพร่	วัดปริมาณฝนได้	55.5	มม.
3. อ.วังน้ำเขียว จ.นครราชสีมา	วัดปริมาณฝนได้	51.6	มม.
4. อ.สว่างวีระวงศ์ จ.อุบลราชธานี	วัดปริมาณฝนได้	45.7	มม.
5. อ.บ้านนา จ.นครนายก	วัดปริมาณฝนได้	43.8	มม.



2. สถานการณ์น้ำท่าและสภาพน้ำในอ่างเก็บน้ำ

2.1 สถานการณ์น้ำท่าในลุ่มน้ำต่างๆ (ข้อมูล วันที่ 25 พ.ค.65 เวลา 06.00 น.)

แม่น้ำ	สถานี	ที่ตั้งสถานี			ตลิ่ง ม.	ความจุ ม. ³ / วิ.	ระดับน้ำ ม.	ปริมาณน้ำ		ต่ำ(-) สูง(+) กว่าตลิ่ง	อยู่ใน เกณฑ์	แนวโน้ม
								วันนี้ ม. ³ / วิ.	เมื่อวาน ม. ³ / วิ.			
1. ปิง	P.1	สะพานนารัฐ	อำเภอเมือง	จังหวัดเชียงใหม่	3.70	445	1.59	60.90	113.00	-2.11	น้อย	ลดลง
	P.17	บ้านท่าจิว	อำเภอบรรพตพิสัย	จังหวัดนครสวรรค์	39.80	2,990	34.89	190.00	290.00	-4.91	น้อย	ลดลง
2. วัง	W.1C	สะพานเสตุวารี่	อำเภอเมือง	จังหวัดลำปาง	5.20	651	0.00	0.00	*	-5.20	น้อย	ทรงตัว
	W.4A	บ้านวังหมัน	อำเภอสางเา	จังหวัดตาก	8.00	700	3.91	189.20	218.10	-4.09	ปกติ	ลดลง
	W.24		อำเภอสางเา	จังหวัดตาก	7.85	480	4.80	202.20	286.40	-3.05	มาก	เพิ่มขึ้น
3. ยม	Y.1C	สะพานบ้านน้ำโค้ง	อำเภอเมือง	จังหวัดแพร่	8.20	993	2.14	126.20	152.60	-6.06	น้อย	ลดลง
	Y.4	สะพานตลาดธานี	อำเภอเมือง	จังหวัดสุโขทัย	8.15	510	4.47	*	*	-3.68	N/A	N/A
	Y.64	แม่น้ำยม	อำเภอบางระก่า	จังหวัดพิษณุโลก	6.40	352	5.17	210.80	209.90	-1.23	ปกติ	เพิ่มขึ้น
4. น่าน	Y.16	แม่น้ำยม	อำเภอบางระก่า	จังหวัดพิษณุโลก	7.30	239	6.11	156.70	156.00	-1.19	มาก	เพิ่มขึ้น
	N.1	หน้าสำนักงานป่าไม้	อำเภอเมือง	จังหวัดน่าน	7.00	1,217	0.69	71.20	126.00	-6.31	น้อย	ลดลง
	N.5A	สะพานเอกาทศรถ	อำเภอเมือง	จังหวัดพิษณุโลก	10.37	1,365	1.29	121.30	148.00	-9.08	น้อย	ลดลง
5. เจ้าพระยา	N.67	สะพานบ้านเกยไชย	อำเภอชุมแสง	จังหวัดนครสวรรค์	28.30	1,579	20.93	318.00	331.00	-7.37	ปกติ	ลดลง
	C.2	ค่ายจिरประวัติ	อำเภอเมือง	จังหวัดนครสวรรค์	26.20	3,590	19.13	688.00	751.00	-7.07	ปกติ	ลดลง
	C.13	ท้ายเขื่อนเจ้าพระยา	อำเภอสรรพยา	จังหวัดชัยนาท	16.34	2,840	9.07	595.00	651.00	-7.27	ปกติ	ลดลง
6. บางหลวง	C.36	บ้านบางหลวงโคต	อำเภอบางบาล	จังหวัดพระนครศรีอยุธยา	420.00	4	141.00	0.96	1.05	-279.00	ปกติ	ลดลง
7. บางบาล	C.37	บ้านบางบาล	อำเภอบางบาล	จังหวัดพระนครศรีอยุธยา	148.00	3	**	1.33	1.35	#VALUE!	ปกติ	ลดลง
8. ป่าสัก	S.3	แม่น้ำป่าสัก	อำเภอหล่มสัก	เพชรบูรณ์	85.00	9	*	4.39	4.39	#VALUE!	ปกติ	ทรงตัว
	S.42	แม่น้ำป่าสัก	วิเชียรบุรี	เพชรบูรณ์	11.00	284	3.33	0.47	0.54	-7.67	ปกติ	เพิ่มขึ้น
	S.4B	แม่น้ำป่าสัก	เมืองเพชรบูรณ์	เพชรบูรณ์	9.20	190	4.39	*	*	-4.81	N/A	N/A
	S.26	ท้ายเขื่อนพระรามหก	อำเภอท่าเรือ	จังหวัดพระนครศรีอยุธยา	8.00	800	0.87	**	**	-7.13	N/A	N/A
9. มูล	M.7	สะพานเสรีประชาธิปไตย	อำเภอเมือง	จังหวัดอุบลราชธานี	7.00	2,300	3.21	483.50	473.00	-3.79	ปกติ	เพิ่มขึ้น
	M.42	บ้านห้วยทับทัน	อำเภอห้วยทับทัน	จังหวัดศรีสะเกษ	8.30	124	4.68	***	***	-3.62	N/A	N/A
	M.176	บ้านโนนศรีไศล	อำเภอกันทรารมย์	จังหวัดศรีสะเกษ	9.20	235	2.48	27.60	33.20	-6.72	น้อย	ลดลง
	M.173	บ้านโนนสะอาด	อำเภอโขงเจียม	จังหวัดนครราชสีมา	7.60	290	5.34	44.75	50.63	-2.26	ปกติ	ลดลง
	M.184	บ้านซิม	อำเภอพิมาย	จังหวัดนครราชสีมา	5.00	105	4.89	101.55	96.65	-0.11	มาก	เพิ่มขึ้น
10. ลำเชียงไกร	M.186	บ้านโนนคอย	อำเภอจักราช	จังหวัดนครราชสีมา	3.60	60	3.32	***	***	-0.28	N/A	N/A
	M.188A	บ้านบัว	อำเภอโนนสูง	จังหวัดนครราชสีมา	4.90	70	4.21	***	***	-0.69	N/A	N/A
	E.20A	บ้านบ้านฟ้าหยาด	อำเภอมหาชนะชัย	จังหวัดยโสธร	10.00	1,110	5.73	301.88	306.90	-4.27	ปกติ	ลดลง
11. ชี	E.23	บ้านคำน	อำเภอเมือง	จังหวัดชัยภูมิ	9.00	265	5.05	43.56	43.56	-3.95	ปกติ	ทรงตัว
	E.29A	บ้านผานกแก้ว	อำเภอภูกระดึง	จังหวัดเลย	#N/A	#N/A	#N/A	#N/A	#N/A	#N/A	N/A	N/A
12. ลำน้ำพอง	E.92	บ้านท่างาม	อำเภอเสลภูมิ	จังหวัดร้อยเอ็ด	8.80	186	3.70	19.91	18.12	-5.10	น้อย	เพิ่มขึ้น
13. ลำน้ำยั้ง	E.6C	บ้านตลาดโคต	อำเภอเมือง	จังหวัดชัยภูมิ	#N/A	#N/A	#N/A	#N/A	#N/A	#N/A	N/A	N/A
14. ลำปะทาว	E.85	บ้านโนนหัน	อำเภอชุมแพ	จังหวัดชัยภูมิ	#N/A	#N/A	#N/A	#N/A	#N/A	#N/A	N/A	N/A
15. ลำน้ำเชิญ	Kgt.3	กบินทร์บุรี	อำเภอกบินทร์บุรี	ปราจีนบุรี	8.79	544	1.70	49.00	61.80	-7.09	น้อย	ลดลง
16. เพชรบุรี	B.9	บ้านสระเห็ด	อำเภอท่าช้าง	จังหวัดเพชรบุรี	6.60	355	2.14	16.20	18.70	-4.46	น้อย	ลดลง
	B.6A	สะพานท่าเกวียน	อำเภอแก่งกระจาน	จังหวัดเพชรบุรี	6.00	260	0.76	2.10	2.60	-5.24	น้อย	ลดลง
	B.15	สะพานเทศบาล	อำเภอเมือง	จังหวัดเพชรบุรี	5.40	150	1.54	20.80	18.80	-3.86	น้อย	เพิ่มขึ้น
17. ทะเลสาบสงขลา	X.44	คลองอู่ตะเภา	อำเภอหาดใหญ่	จังหวัดสงขลา	7.40	532	0.47	20.10	19.80	-6.93	น้อย	เพิ่มขึ้น
	X.170	บ้านคลองลำ	อำเภอศรีนครินทร์	จังหวัดพัทลุง	25.20	295	20.86	9.10	9.45	-4.34	น้อย	ลดลง
18. ภาคใต้ฝั่งตะวันออก	X.180	สะพานเทศบาล	อำเภอเมือง	จังหวัดชุมพร	3.80	192	2.60	120.00	141.20	-1.20	มาก	ลดลง
	X.119A	สะพานคันตุ	อำเภอสุโขทัย	จังหวัดนราธิวาส	9.60	346	4.23	32.96	37.76	-5.37	น้อย	ลดลง
	X.53A	คลองชุมพร	อำเภอเมือง	จังหวัดชุมพร	9.30	158	3.98	17.70	38.40	-5.32	น้อย	ลดลง
	X.212	คลองหลังสวน	อำเภอหลังสวน	จังหวัดชุมพร	6.00	1,460	0.87	118.40	184.00	-5.13	น้อย	ลดลง
19. ภาคใต้ฝั่งตะวันตก	X.234	บ้านป่าหมาก	อำเภอเมือง	จังหวัดตรัง	6.40	434	1.15	56.50	68.00	-5.25	น้อย	ลดลง

2.2 สภาพน้ำกักเก็บในอ่างเก็บน้ำขนาดใหญ่ (ข้อมูล วันที่ 25 พ.ค. 65)

ภาค อ่างเก็บน้ำเขื่อน	ความจุ ที่ รนท. (ล้าน ม.³)	ความจุ ที่ รนท. (ล้าน ม.³)	ความจุ ใช้การ (ล้าน ม.³)	ณ วันนี้								ปริมาณน้ำ ไหลลง วันนี้ (ล้าน ม.³)	ปริมาณน้ำ ระบาย วันนี้ (ล้าน ม.³)
				ปี 2564				ปี 2565					
				ปริมาตร (ล้าน ม.³)	% รณท.	ปริมาตร (ล้าน ม.³)	% รณท.	ปริมาตรใช้การ (ล้าน ม.³)	% รณท.	% ใช้การ			
ภาคเหนือ													
ภูมิพล*	13,462	13,462	9,662	4,530	34	5,949	44	2,149	16	22	82.83	3.00	
สิริกิติ์*	10,508	9,510	6,660	3,527	37	3,738	39	888	9	13	24.23	4.98	
แม่งัดสมบูรณ์ชล	323	265	253	91	35	120	45	108	41	43	1.95	0.03	
แม่งาวอุดมธารา	295	263	249	49	18	94	36	80	31	32	0.89	0.04	
กิ่วลม	106	106	103	61	58	84	79	81	76	79	4.31	8.38	
กิ่วคอหมา	209	170	164	47	28	137	80	131	77	80	3.15	0.00	
แควน้อยบำรุงแดน	1,080	939	896	286	30	361	38	318	34	35	3.16	2.16	
แม่มอก	110	110	94	41	38	52	47	36	32	38	0.10	0.02	
รวมภาคเหนือ	26,093	24,825	18,080	8,633	35	10,534	42	3,789	15	21	120.62	18.62	
ภาคตะวันออกเฉียงเหนือ													
ห้วยหลวง	136	136	129	38	28	41	30	35	25	27	0.17	0.11	
น้ำอูน	780	520	475	187	36	226	44	181	35	38	0.69	0.00	
น้ำพุง*	200	165	157	56	34	69	42	61	37	39	0.39	0.44	
จุฬารัตน์*	181	164	127	93	57	98	60	61	37	48	0.09	0.00	
อุบลรัตน์*	4,640	2,431	1,850	902	37	1,070	44	489	20	26	6.02	7.01	
ลำปาว	2,450	1,980	1,880	458	23	667	34	567	29	30	4.02	0.21	
ลำตะคอง	445	314	292	241	77	198	63	175	56	60	0.82	0.43	
ลำพระเพลิง	242	155	154	98	63	105	68	104	67	68	0.57	0.62	
มูลบน	350	141	134	100	71	88	63	81	58	61	0.11	0.04	
ลำแจะ	325	275	268	150	55	175	64	168	61	63	0.51	0.12	
ลำนางรอง	197	121	118	83	68	100	83	97	80	82	0.05	0.16	
สิรินธร*	1,966	1,966	1,135	1,158	59	1,108	56	277	14	24	7.94	5.04	
รวมภาค ตอน.	11,911	8,368	6,718	3,565	43	3,947	47	2,297	27	34	21.39	14.17	
ภาคกลาง													
ป่าสักชลสิทธิ์	960	960	957	197	21	298	31	295	31	31	0.00	1.47	
ทับเสลา	190	160	143	56	35	77	48	60	37	42	0.00	0.00	
กระเสียว	390	299	259	112	37	223	75	183	61	71	0.59	1.35	
รวมภาคกลาง	1,540	1,419	1,359	365	26	598	42	538	38	40	0.59	2.82	
ภาคตะวันตก													
ศรีนครินทร์*	18,770	17,745	7,480	11,487	65	14,507	82	4,242	24	57	13.11	19.96	
วชิราลงกรณ*	11,000	8,860	5,848	3,609	41	4,961	56	1,949	22	33	12.48	19.81	
รวมภาคตะวันตก	29,770	26,605	13,328	15,096	57	19,468	73	6,191	23	46	25.59	39.77	
ภาคตะวันออก													
ขุนด่านปราการชล	225	224	219	35	16	47	21	42	19	19	0.28	0.04	
คลองสิียด	450	420	390	57	13	88	21	58	14	15	2.70	0.14	
บางพระ	127	117	105	49	42	88	75	76	65	72	0.01	0.34	
หนองปลาไหล	206	164	150	143	87	124	76	111	68	74	0.16	0.11	
ประแสร์	322	295	275	181	61	201	68	181	61	66	0.31	0.49	
นฤปดินทรจินดา	338	295	276	83	28	68	23	48	16	18	0.37	0.05	
รวมภาคตะวันออก	1,668	1,515	1,415	548	36	615	41	515	34	36	3.83	1.17	
ภาคใต้													
แก่งกระจาน	900	710	645	275	39	363	51	298	42	46	2.32	1.30	
ปราณบุรี	490	391	373	224	57	219	56	202	52	54	1.34	0.41	
รัชชประภา*	6,144	5,639	4,287	3,263	58	3,188	57	1,837	33	43	5.76	14.36	
บางลาง*	1,590	1,454	1,178	1,040	72	1,063	73	787	54	67	4.09	8.12	
รวมภาคใต้	9,124	8,194	6,484	4,802	59	4,833	59	3,123	38	48	13.51	24.18	
รวมทั้งประเทศ	80,106	70,926	47,384	33,008	47	39,995	56	16,453	23	35	185.53	100.74	

ต่ำกว่า 30 %

รวม 4 แห่ง

ตั้งแต่ 31 - 50%

รวม 12 แห่ง

ตั้งแต่ 51 - 80%

รวม 17 แห่ง

มากกว่า 80%

รวม 2 แห่ง



ศูนย์ปฏิบัติการน้ำอัจฉริยะ (swoc)

SMART WATER OPERATION CENTER



- **ปริมาณน้ำกักเก็บการประเทศ** (อ่างเก็บน้ำขนาดใหญ่) ณ วันที่ 25 พฤษภาคม
 - ปี 2565 มีน้ำ 39,995 ล้าน ลบ.ม. คิดเป็น 56%
 - ปี 2552 มีน้ำ 38,502 ล้าน ลบ.ม. คิดเป็น 55% **น้อยกว่าปี 2565** จำนวน 1,493 ล้าน ลบ.ม. (ปี 2552 ยังไม่มีเขื่อนแควน้อยบำรุงแดน)
 - ปี 2561 มีน้ำ 43,055 ล้าน ลบ.ม. คิดเป็น 61% **มากกว่าปี 2565** จำนวน 3,060 ล้าน ลบ.ม.
 - ปี 2564 มีน้ำ 33,006 ล้าน ลบ.ม. คิดเป็น 47% **น้อยกว่าปี 2565** จำนวน 6,989 ล้าน ลบ.ม.
- **ปริมาณน้ำกักเก็บในกลุ่มเจ้าพระยา** (4 เขื่อนหลัก) ณ วันที่ 25 พฤษภาคม
 - ปี 2565 มีน้ำ 10,345 ล้าน ลบ.ม. คิดเป็น 42%
 - ปี 2552 มีน้ำ 10,158 ล้าน ลบ.ม. คิดเป็น 42% **น้อยกว่าปี 2565** จำนวน 187 ล้าน ลบ.ม. (ปี 2552 ยังไม่มีเขื่อนแควน้อยบำรุงแดน)
 - ปี 2561 มีน้ำ 13,089 ล้าน ลบ.ม. คิดเป็น 53% **มากกว่าปี 2565** จำนวน 2,744 ล้าน ลบ.ม.
 - ปี 2564 มีน้ำ 8,540 ล้าน ลบ.ม. คิดเป็น 34% **น้อยกว่าปี 2565** จำนวน 1,805 ล้าน ลบ.ม.

2.3 สภาพน้ำในอ่างเก็บน้ำ 4 เขื่อนหลักกลุ่มเจ้าพระยา (ข้อมูล วันที่ 25 พ.ค. 65)

สภาพน้ำในอ่างเก็บน้ำ ภูมิพล สิริกิติ์ แควน้อยฯ และป่าสักฯ วันที่ 25 พฤษภาคม 2565

อ่างเก็บน้ำ	ปริมาณน้ำในอ่างฯ		ปริมาณน้ำใช้การได้		ปริมาณน้ำไหลลงอ่างฯ		ปริมาณน้ำระบาย		รับน้ำได้อีก
	ปริมาณน้ำ	% ความจุ	ปริมาณน้ำ	% ใช้การ	วันนี้	เมื่อวาน	วันนี้	เมื่อวาน	
ภูมิพล	5,949	44	2,149	22	82.83	121.23	3.00	3.00	7,514
สิริกิติ์	3,738	39	888	13	24.23	24.16	4.98	4.99	5,772
ภูมิพล+สิริกิติ์	9,686	42	3,036	19	107.06	145.39	7.98	7.99	13,286
แควน้อยฯ	361	38	318	35	3.16	2.56	2.16	2.52	578
ป่าสักชลสิทธิ์	298	31	295	31	0.00	2.98	1.47	1.47	662
รวมทั้งหมด	10,345	42	3,649	20	110.22	150.93	11.61	11.98	14,526

*หมายเหตุ : () คือ เกินความจุเก็บกักปกติ

(หน่วย : ล้าน ลบ.ม.)

2.4 สถานการณ์น้ำลุ่มน้ำเจ้าพระยา

แม่น้ำปิง ปริมาณน้ำไหลผ่านที่สถานี P.17 อ.บรรพตพิสัย จ.นครสวรรค์ วัดได้ 190.00 ลบ.ม./วินาที (เมื่อวาน 290.00 ลบ.ม./วินาที) ต่ำกว่าตลิ่ง 4.91 เมตร **มีแนวโน้มลดลง**

แม่น้ำน่าน ปริมาณน้ำไหลผ่านที่สถานี N.67 อ.ชุมแสง จ.นครสวรรค์ วัดได้ 318.00 ลบ.ม./วินาที (เมื่อวาน 331.00 ลบ.ม./วินาที) ต่ำกว่าตลิ่ง 7.37 เมตร **มีแนวโน้มลดลง**

แม่น้ำเจ้าพระยา ปริมาณน้ำไหลผ่านที่สถานี C.2 อ.เมืองนครสวรรค์ วัดได้ 688.00 ลบ.ม./วินาที (เมื่อวาน 751.00 ลบ.ม./วินาที) ต่ำกว่าตลิ่ง 7.07 เมตร **มีแนวโน้มลดลง** และมีปริมาณน้ำไหลผ่านท้ายเขื่อนเจ้าพระยา (C.13) ในอัตรา 595.00 ลบ.ม./วินาที (เมื่อวาน 651.00 ลบ.ม./วินาที) ไหลผ่านสถานีวัดน้ำ C.29A อ.บางไทร มีปริมาณน้ำไหลผ่านเฉลี่ย 372.00 ลบ.ม./วินาที (เมื่อวาน 291.00 ลบ.ม./วินาที)

แม่น้ำป่าสัก เขื่อนป่าสักชลสิทธิ์ ระบายน้ำ 17.05 ลบ.ม./วินาที (เมื่อวาน 17.04 ลบ.ม./วินาที) **มีแนวโน้มทรงตัว**

2.5 สภาพน้ำในอ่างเก็บน้ำขนาดกลาง (ข้อมูล วันที่ 25 พ.ค.65)

ข้อมูลวันที่ 25 พฤษภาคม 2565																			
สรุปอ่างขนาดกลางที่มีปริมาณในช่วง <=30 % 31 - 50 % >50-80% >80 - 100 % และ >100 %																			
<=30 %				31 - 50 %				>50-80%				>80 - 100 %				>100 %			
ภาค	จำนวน	สขป.	จำนวน	ภาค	จำนวน	สขป.	จำนวน	ภาค	จำนวน	สขป.	จำนวน	ภาค	จำนวน	สขป.	จำนวน	ภาค	จำนวน	สขป.	จำนวน
เหนือ	7	1	2	เหนือ	7	1	3	เหนือ	33	1	5	เหนือ	26	1	5	เหนือ	2	1	0
		2	3			2	2			2	13			2	19			2	2
		3	1			3	0			3	3			3	1			3	0
		4	1			4	2			4	12			4	1			4	0
ตะวันออก เฉียงเหนือ	18	5	5	ตะวันออก เฉียงเหนือ	58	5	13	ตะวันออก เฉียงเหนือ	99	5	29	ตะวันออก เฉียงเหนือ	37	5	6	ตะวันออก เฉียงเหนือ	6	5	0
		6	4			6	23			6	21			6	4			6	0
		7	6			7	13			7	20			7	7			7	1
		8	3			8	9			8	29			8	20			8	5
ตะวันออก	5	9	5	ตะวันออก	9	9	9	ตะวันออก	29	9	29	ตะวันออก	8	9	8	ตะวันออก	0	9	0
กลาง	2	10	2	กลาง	5	10	4	กลาง	15	10	13	กลาง	0	10	0	กลาง	0	10	0
		11	0			11	0			11	0			11	0			11	0
		12	0			12	1			12	2			12	0			12	0
ตะวันตก	0	13	0	ตะวันตก	0	13	0	ตะวันตก	6	13	6	ตะวันตก	1	13	1	ตะวันตก	0	13	0
ใต้	1	14	0	ใต้	1	14	0	ใต้	20	14	12	ใต้	13	14	2	ใต้	4	14	3
		15	1			15	0			15	6			15	5			15	1
		16	0			16	1			16	2			16	5			16	0
		17	0			17	0			17	0			17	1			17	0
รวม	33	รวม	33	รวม	80	รวม	80	รวม	202	รวม	202	รวม	85	รวม	85	รวม	12	รวม	12

รวมทั้งหมด 412 แห่ง

3. แผน-ผลการบริหารจัดการน้ำ ข้อมูล ณ วันที่ 25 พ.ค. 65

- แผน-ผลการบริหารจัดการน้ำฤดูแล้ง ปี 2564/65 (ลุ่มแม่กลอง 1 ม.ค. 65 – 30 มิ.ย. 65)

ลุ่มน้ำ	แผน (ล้าน ลบ.ม.)	ผลจัดสรรน้ำ (ล้าน ลบ.ม.)	คงเหลือ (ล้าน ลบ.ม.)
แม่กลอง	5,500	4,911 (89%)	589 (11%)

- แผน-ผลการบริหารจัดการน้ำฤดูฝน ปี 2565 (1 พ.ค. 65 – 31 ต.ค. 65)

ลุ่มน้ำ	แผน (ล้าน ลบ.ม.)	ผลจัดสรรน้ำ (ล้าน ลบ.ม.)	คงเหลือ (ล้าน ลบ.ม.)
ทั่วประเทศ	31,755	3,365 (11%)	28,390 (89%)
เจ้าพระยา (4 เขื่อน)	12,317	721 (6%)	11,596 (94%)

4. การเพาะปลูก (ข้อมูล ณ วันที่ 18 พ.ค. 65)

- การเพาะปลูกข้าวนาปรัง 2564/65

- ทั่วประเทศ แผนเพาะปลูก 6.41 ล้านไร่ เพาะปลูกแล้ว 8.12 ล้านไร่ คิดเป็นร้อยละ 127 ของแผนฯ
เก็บเกี่ยวแล้ว 6.38 ล้านไร่

- ลุ่มน้ำเจ้าพระยา แผนเพาะปลูก 2.81 ล้านไร่ เพาะปลูก 4.41 ล้านไร่ คิดเป็นร้อยละ 157 ของแผนฯ
เก็บเกี่ยวแล้ว 4.23 ล้านไร่

- ลุ่มแม่กลอง แผนเพาะปลูก 0.84 ล้านไร่ เพาะปลูก 0.84 ล้านไร่ คิดเป็นร้อยละ 100.00 ของแผนฯ
เก็บเกี่ยวแล้ว 0.236 ล้านไร่



- **การเพาะปลูกข้าวนาปี 2565**

- ทั้งประเทศ แขนเพาะปลูก 16.83 ล้านไร่ **เพาะปลูกแล้ว 2.59 ล้านไร่** คิดเป็นร้อยละ 15 ของแผนฯ
- **ลุ่มน้ำเจ้าพระยา** แขนเพาะปลูก 8.05 ล้านไร่ **เพาะปลูก 2.00 ล้านไร่** คิดเป็นร้อยละ 25 ของแผนฯ

5. วิเคราะห์สถานการณ์

5.1 คาดการณ์ปริมาณฝนจากแบบจำลองบรรยากาศจากกรมอุตุนิยมวิทยา (3 วันล่วงหน้า)

- วันที่ 25 พ.ค. 65 (25 พ.ค. 65 เวลา 07.00 น. – 26 พ.ค. 65 เวลา 07.00 น.) มีฝนตกปานกลาง (10.1-35.0 มม.) บริเวณพื้นที่ จ.เลย จ.หนองคาย จ.บึงกาฬ จ.สกลนคร จ.มุกดาหาร จ.มหาสารคาม จ.ร้อยเอ็ด จ.นครราชสีมา จ.บุรีรัมย์ จ.สุโขทัย จ.กำแพงเพชร จ.พิจิตร จ.นครสวรรค์ จ.อุทัยธานี จ.ชัยนาท จ.นครปฐม จ.นนทบุรี สมุทรสงคราม จ.สมุทรสาคร กรุงเทพมหานคร จ.ราชบุรี จ.เพชรบุรี และ จ.นครราชสีมา **มีฝนตกหนัก (35.1-90 มม.)** บริเวณพื้นที่ ภาคภาคเหนือ ภาคตะวันออก และบริเวณ จ.นครพนม จ.อุดรธานี จ.กาฬสินธุ์ จ.ชัยภูมิ จ.ขอนแก่น จ.สุรินทร์ จ.ศรีสะเกษ จ.อุบลราชธานี จ.พิษณุโลก จ.เพชรบูรณ์ จ.ลพบุรี จ.สระบุรี จ.นครนายก จ.พระนครศรีอยุธยา จ.ปทุมธานี จ.ตาก และ จ.กาญจนบุรี **มีฝนตกหนักมาก (มากกว่า 90 มม.)** บริเวณพื้นที่ จ.ระยอง จ.จันทบุรี และ จ.ตราด

- วันที่ 26 พ.ค. 65 (26 พ.ค. 65 เวลา 07.00 น. – 27 พ.ค. 65 เวลา 07.00 น.) มีฝนตกปานกลาง (10.1-35.0 มม.) บริเวณพื้นที่ จ.แม่ฮ่องสอน จ.เชียงราย จ.น่าน จ.บึงกาฬ จ.นครพนม จ.สกลนคร จ.ยโสธร จ.อำนาจเจริญ จ.บุรีรัมย์ จ.สุรินทร์ จ.ศรีสะเกษ จ.ชัยนาท จ.สระบุรี จ.นครนายก จ.ปทุมธานี จ.พระนครศรีอยุธยา จ.นครปฐม กรุงเทพมหานคร จ.สมุทรสงคราม จ.สมุทรสาคร จ.กาญจนบุรี จ.ราชบุรี จ.เพชรบุรี จ.ประจวบคีรีขันธ์ และ จ.ชุมพร **มีฝนตกหนัก (35.1-90 มม.)** บริเวณพื้นที่ จ.อุบลราชธานี จ.ปราจีนบุรี จ.ฉะเชิงเทรา จ.สระแก้ว จ.ชลบุรี จ.ระยอง จ.ตาก และ จ.พังงา **มีฝนตกหนักมาก (มากกว่า 90 มม.)** บริเวณพื้นที่ จ.จันทบุรี จ.ตราด และ จ.ระนอง

- วันที่ 27 พ.ค. 65 (27 พ.ค. 65 เวลา 07.00 น. – 28 พ.ค. 65 เวลา 07.00 น.) มีฝนตกปานกลาง (10.1-35.0 มม.) บริเวณพื้นที่ จ.แม่ฮ่องสอน จ.ลำปาง จ.แพร่ จ.อุดรดิตถ์ จ.หนองคาย จ.บึงกาฬ จ.นครพนม จ.สกลนคร จ.อุดรธานี จ.มุกดาหาร จ.ยโสธร จ.ชัยภูมิ จ.กาฬสินธุ์ จ.ร้อยเอ็ด จ.อำนาจเจริญ จ.อุบลราชธานี จ.สุโขทัย จ.พิษณุโลก จ.กำแพงเพชร จ.พิจิตร จ.เพชรบูรณ์ จ.นครสวรรค์ จ.อุทัยธานี จ.จันทบุรี จ.ตราด จ.ตาก จ.กาญจนบุรี จ.เพชรบุรี จ.ประจวบคีรีขันธ์ จ.ชุมพร จ.สุราษฎร์ธานี และ จ.นครศรีธรรมราช **มีฝนตกหนัก (35.1-90 มม.)** บริเวณพื้นที่ จ.ระนอง และ จ.พังงา

5.2 คาดการณ์ปริมาณน้ำ (วันที่ 26 พ.ค. 65)

คาดการณ์ปริมาณน้ำไหลผ่านลุ่มน้ำปิงที่สถานี P.17 อ.บรรพตพิสัย จ.นครสวรรค์ จะมีปริมาณน้ำไหลผ่าน 185.00 ลบ.ม./วินาที **มีแนวโน้มลดลง** ลุ่มน้ำน่านที่สถานี N.67 อ.ชุมแสง จ.นครสวรรค์ จะมีปริมาณน้ำไหลผ่าน 295.00 ลบ.ม./วินาที **มีแนวโน้มลดลง** โดยจะทำให้ในลุ่มน้ำเจ้าพระยาที่สถานี C.2 อ.เมืองนครสวรรค์ จ.นครสวรรค์ จะมีปริมาณน้ำไหลผ่าน 610.00 ลบ.ม./วินาที **มีแนวโน้มลดลง**



6. รายงานสถานการณ์ค่าความเค็ม (ข้อมูล วันที่ 25 พ.ค. 65 เวลา 07:00 น.)

แม่น้ำ	สถานีเฝ้าระวัง	เกณฑ์เฝ้าระวัง (กรัม/ลิตร)	ค่าความเค็ม (กรัม/ลิตร)
เจ้าพระยา	ประปาสำแล	0.25	0.20 (ปกติ)
ปราจีน-บางปะกง	บางคาง	2	0.08 (ปกติ)
ท่าจีน	ด้านนอกคลองจินดา	0.75	0.29 (ปกติ)
	ด้านในคลองจินดา	0.75	0.27 (ปกติ)
แม่กลอง	ปากคลองดำเนินสะดวก	2.00	0.13 (ปกติ)

7. สถานการณ์อุทกภัย

จังหวัดที่ประสบอุทกภัย 1 จังหวัด ได้แก่ ตาก ปัจจุบันสถานการณ์กลับเข้าสู่ภาวะปกติแล้ว 1 จังหวัด