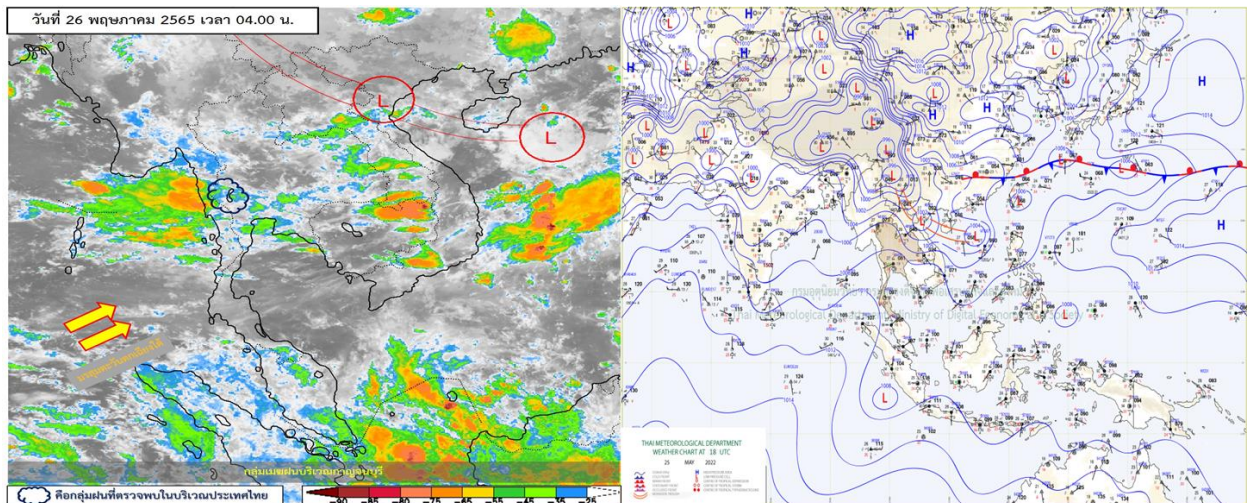




รายงานสรุปศูนย์ปฏิบัติการน้ำอัจฉริยะ
เรื่อง สถานการณ์น้ำและการเฝ้าระวัง
ประจำวันพฤหัสบดีที่ 26 พฤษภาคม พ.ศ. 2565

1. สภาพอากาศและปริมาณฝน

1.1 สภาพอากาศ (กรมอุตุนิยมวิทยา)



ร่องมรสุมกำลังอ่อนพาดผ่านบริเวณประเทศลาวตอนบน และประเทศเวียดนามตอนบนเข้าสู่หย่อมความกดอากาศต่ำที่ปกคลุมบริเวณประเทศเวียดนามตอนบนและอ่าวตังเกี๋ย ประกอบกับมรสุมตะวันตกเฉียงใต้กำลังปานกลางที่พัดปกคลุมทะเลอันดามัน ประเทศไทย และอ่าวไทยมีกำลังอ่อนลง ส่งผลให้ประเทศไทยยังคงมีฝนฟ้าคะนอง และมีฝนตกหนักบางแห่งบริเวณภาคตะวันออกเฉียงเหนือ และภาคตะวันออก จึงขอให้ประชาชนในบริเวณดังกล่าวระวังอันตรายจากฝนตกหนักที่อาจจะเกิดขึ้นในระยะนี้ไว้ด้วย อนึ่ง ในช่วงวันที่ 27 – 31 พ.ค. 65 มรสุมตะวันตกเฉียงใต้ที่พัดปกคลุมทะเลอันดามัน ประเทศไทย และอ่าวไทยจะมีกำลังแรงขึ้น ประกอบกับร่องมรสุมพาดผ่านตอนบนของภาคเหนือเข้าสู่หย่อมความกดอากาศต่ำที่ปกคลุมบริเวณอ่าวตังเกี๋ย ส่งผลให้ประเทศไทยจะมีฝนเพิ่มขึ้น และมีฝนตกหนักถึงหนักมากบางแห่งบริเวณภาคตะวันออกเฉียงเหนือ ภาคกลาง ภาคตะวันออก และภาคใต้

1.2 สภาพฝน

ปริมาณฝนสูงสุด 5 อันดับ จากสำนักงานทรัพยากรน้ำแห่งชาติ เวลา 07.00 น. วันที่ 25 พ.ค. 65 ถึงเวลา 07.00 น. วันที่ 26 พ.ค. 65 ตามลำดับ ดังนี้

1. อ.พาน จ.เชียงราย	วัดปริมาณฝนได้	103.0	มม.
2. อ.ทับสะแก จ.ประจวบคีรีขันธ์	วัดปริมาณฝนได้	69.5	มม.
3. อ.โกสุมพิสัย จ.มหาสารคาม	วัดปริมาณฝนได้	63.0	มม.
4. อ.หนองขาหย่าง จ.อุทัยธานี	วัดปริมาณฝนได้	40.0	มม.
5. อ.ยะรัง จ.ปัตตานี	วัดปริมาณฝนได้	38.6	มม.

2. สถานการณ์น้ำท่าและสภาพน้ำในอ่างเก็บน้ำ

2.1 สถานการณ์น้ำท่าในลุ่มน้ำต่างๆ (ข้อมูล วันที่ 26 พ.ค.65 เวลา 06.00 น.)

แม่น้ำ	สถานี	ที่ตั้งสถานี	ตลิ่ง	ความจุ	ระดับน้ำ	ปริมาณน้ำ		ค่า(-) สูงกว่าตลิ่ง	อยู่ใน	แนวโน้ม		
						วันนี้	เมื่อวาน					
			ม.	ม. ³ / วิ.	ม.	ม. ³ / วิ.	ม. ³ / วิ.					
1. ปิง	P.1	สะพานนารัฐ	อำเภอเมือง	จังหวัดเชียงใหม่	3.70	445	1.51	44.10	60.90	-2.19	น้อย	ลดลง
	P.17	บ้านท่าจั่ว	อำเภอบรรพตพิสัย	จังหวัดนครสวรรค์	39.80	2,990	34.80	168.00	190.00	-5.00	น้อย	ลดลง
2. วัง	W.1C	สะพานเสตุวารีย์	อำเภอเมือง	จังหวัดลำปาง	5.20	651	1.27	71.62	79.85	-3.93	น้อย	ทรงตัว
	W.4A	บ้านวังหมั่น	อำเภอสามเงา	จังหวัดตาก	8.00	700	3.44	160.80	189.20	-4.56	ปกติ	ลดลง
วัง	W.24		อำเภอสามเงา	จังหวัดตาก	7.85	480	4.50	185.50	202.20	-3.35	ปกติ	เพิ่มขึ้น
	W.24		อำเภอสามเงา	จังหวัดตาก	7.85	480	4.50	185.50	202.20	-3.35	ปกติ	เพิ่มขึ้น
3. ยม	Y.1C	สะพานบ้านน้ำโค้ง	อำเภอเมือง	จังหวัดแพร่	8.20	993	1.79	98.20	126.20	-6.41	น้อย	ลดลง
	Y.4	สะพานตลาดธานี	อำเภอเมือง	จังหวัดสุโขทัย	8.15	510	4.40	*	*	-3.75	N/A	N/A
ยม	Y.64	แม่น้ำยม	อำเภอบางระกำ	จังหวัดพิษณุโลก	6.40	352	5.12	206.40	210.80	-1.28	ปกติ	ลดลง
	Y.16	แม่น้ำยม	อำเภอบางระกำ	จังหวัดพิษณุโลก	7.30	239	6.06	153.40	156.70	-1.24	มาก	เพิ่มขึ้น
4. น่าน	N.1	หน้าสำนักงานป่าไม้	อำเภอเมือง	จังหวัดน่าน	7.00	1,217	0.46	52.80	71.20	-6.54	น้อย	ลดลง
	N.5A	สะพานเอกาทศรถ	อำเภอเมือง	จังหวัดพิษณุโลก	10.37	1,365	0.95	85.25	121.30	-9.42	น้อย	ลดลง
น่าน	N.67	สะพานบ้านกล้วย	อำเภอชุมแสง	จังหวัดนครสวรรค์	28.30	1,579	20.78	300.00	318.00	-7.52	ปกติ	ลดลง
	N.67	สะพานบ้านกล้วย	อำเภอชุมแสง	จังหวัดนครสวรรค์	28.30	1,579	20.78	300.00	318.00	-7.52	ปกติ	ลดลง
5. เจ้าพระยา	C.2	ค่ายจिरประวัติ	อำเภอเมือง	จังหวัดนครสวรรค์	26.20	3,590	18.89	609.00	688.00	-7.31	ปกติ	ลดลง
	C.13	ท้ายเขื่อนเจ้าพระยา	อำเภอสรรพยา	จังหวัดชัยนาท	16.34	2,840	8.00	400.00	595.00	-8.34	น้อย	ลดลง
6. บางหลวง	C.36	บ้านบางหลวงโตด	อำเภอบางบาล	จังหวัดพระนครศรีอยุธยา	420.00	4	119.00	0.72	0.96	-301.00	ปกติ	ลดลง
	C.37	บ้านบางบาล	อำเภอบางบาล	จังหวัดพระนครศรีอยุธยา	148.00	3	**	1.05	1.33	#VALUE!	ปกติ	ลดลง
8. ป่าสัก	S.3	แม่น้ำป่าสัก	อำเภอหล่มสัก	เพชรบูรณ์	85.00	9	*	4.38	4.39	#VALUE!	ปกติ	ลดลง
	S.42	แม่น้ำป่าสัก	วิเชียรบุรี	เพชรบูรณ์	11.00	284	3.28	0.38	0.47	-7.72	ปกติ	เพิ่มขึ้น
ป่าสัก	S.4B	แม่น้ำป่าสัก	เมืองเพชรบูรณ์	เพชรบูรณ์	9.20	190	4.38	*	*	-4.82	N/A	N/A
	S.26	ท้ายเขื่อนพระรามหก	อำเภอท่าเรือ	จังหวัดพระนครศรีอยุธยา	8.00	800	0.67	**	**	-7.33	N/A	N/A
9. มูล	M.7	สะพานเสรีประชาธิปไตย	อำเภอเมือง	จังหวัดอุบลราชธานี	7.00	2,300	3.20	480.00	483.50	-3.80	ปกติ	ลดลง
	M.42	บ้านห้วยทับทัน	อำเภอห้วยทับทัน	จังหวัดศรีสะเกษ	8.30	124	4.71	***	***	-3.59	N/A	N/A
มูล	M.176	บ้านโนนศรีโคด	อำเภอกันทรารมย์	จังหวัดศรีสะเกษ	9.20	235	2.29	23.80	27.60	-6.91	น้อย	ลดลง
	M.173	บ้านโนนสะอาด	อำเภอโขงเจียม	จังหวัดนครราชสีมา	7.60	290	4.55	34.88	44.75	-3.05	น้อย	ลดลง
มูล	M.184	บ้านซืม	อำเภอพิมาย	จังหวัดนครราชสีมา	5.00	105	4.97	104.80	101.55	-0.03	มาก	เพิ่มขึ้น
	M.186	บ้านโนนคอย	อำเภอจักราช	จังหวัดนครราชสีมา	3.60	60	3.16	***	***	-0.44	N/A	N/A
10. ลำเชียงไกร	M.188A	บ้านบัว	อำเภอโนนสูง	จังหวัดนครราชสีมา	4.90	70	4.25	41.60	40.08	-0.65	ปกติ	เพิ่มขึ้น
	M.188A	บ้านบัว	อำเภอโนนสูง	จังหวัดนครราชสีมา	4.90	70	4.25	41.60	40.08	-0.65	ปกติ	เพิ่มขึ้น
11. ซี	E.20A	บ้านก้านฟ้าหายาด	อำเภอห้วยชนะชัย	จังหวัดยโสธร	10.00	1,110	5.47	262.90	301.88	-4.53	ปกติ	ลดลง
	E.23	บ้านค่าน	อำเภอเมือง	จังหวัดชัยภูมิ	9.00	265	4.92	39.44	43.56	-4.08	น้อย	ลดลง
12. ลำน้ำพอง	E.29A	บ้านผานกแก้ว	อำเภอภูกระดึง	จังหวัดเลย	#N/A	#N/A	#N/A	#N/A	#N/A	#N/A	N/A	N/A
13. ลำน้ำยัง	E.92	บ้านท่างาม	อำเภอเสลภูมิ	จังหวัดร้อยเอ็ด	8.80	186	4.77	34.57	19.91	-4.03	ปกติ	เพิ่มขึ้น
14. ลำปะทาว	E.6C	บ้านตาตม	อำเภอเมือง	จังหวัดชัยภูมิ	#N/A	#N/A	#N/A	#N/A	#N/A	#N/A	N/A	N/A
15. ลำน้ำเชิญ	E.85	บ้านโนนหัน	อำเภอชุมแพ	จังหวัดชัยภูมิ	#N/A	#N/A	#N/A	#N/A	#N/A	#N/A	N/A	N/A
16. ปรังจันบุรี	Kgt.3	กบินทร์บุรี	อำเภอกบินทร์บุรี	ปรังจันบุรี	8.79	544	1.54	43.20	49.00	-7.25	น้อย	ลดลง
	Kgt.3	กบินทร์บุรี	อำเภอกบินทร์บุรี	ปรังจันบุรี	8.79	544	1.54	43.20	49.00	-7.25	น้อย	ลดลง
17. เพชรบุรี	B.9	บ้านสระเห็ด	อำเภอท่ายาง	จังหวัดเพชรบุรี	6.60	355	2.12	15.60	16.20	-4.48	น้อย	ลดลง
	B.6A	สะพานท่าเกวียน	อำเภอแก่งกระจาน	จังหวัดเพชรบุรี	6.00	260	0.72	1.70	2.10	-5.28	น้อย	ลดลง
เพชรบุรี	B.15	สะพานเทศบาล	อำเภอเมือง	จังหวัดเพชรบุรี	5.40	150	1.34	16.80	20.80	-4.06	น้อย	ลดลง
	B.15	สะพานเทศบาล	อำเภอเมือง	จังหวัดเพชรบุรี	5.40	150	1.34	16.80	20.80	-4.06	น้อย	ลดลง
18. ทะเลสาบสงขลา	X.44	คลองอู่ตะเภา	อำเภอหาดใหญ่	จังหวัดสงขลา	7.40	533	0.53	21.90	20.10	-6.87	น้อย	เพิ่มขึ้น
	X.170	บ้านคลองลำ	อำเภอศรีนครินทร์	จังหวัดพัทลุง	25.20	374	20.85	8.75	9.10	-4.35	น้อย	ลดลง
19. ภาคใต้ฝั่งตะวันออก	X.180	สะพานเทศบาล	อำเภอเมือง	จังหวัดชุมพร	3.80	191	1.85	86.00	120.00	-1.95	ปกติ	ลดลง
	X.119A	สะพานสันติ	อำเภอสุโขทัย	จังหวัดนราธิวาส	9.60	327	4.16	30.80	32.96	-5.44	น้อย	ลดลง
ภาคใต้ฝั่งตะวันออก	X.53A	คลองชุมพร	อำเภอเมือง	จังหวัดชุมพร	9.30	233	3.45	11.50	17.70	-5.85	น้อย	ลดลง
	X.212	คลองหลังสวน	อำเภอหลังสวน	จังหวัดชุมพร	6.00	1,100	0.37	69.60	118.40	-5.63	น้อย	ลดลง
20. ภาคใต้ฝั่งตะวันตก	X.234	บ้านป่าหมาก	อำเภอเมือง	จังหวัดตรัง	6.40	434	1.07	52.50	56.50	-5.33	น้อย	ลดลง

2.2 สภาพน้ำกักเก็บในอ่างเก็บน้ำขนาดใหญ่ (ข้อมูล วันที่ 26 พ.ค. 65)

ภาค อ่างเก็บน้ำเขื่อน	ความจุ ที่ รนท. (ล้าน ม.³)	ความจุ ที่ รนท. (ล้าน ม.³)	ความจุ ใช้การ (ล้าน ม.³)	ณ วันที่								ปริมาณน้ำ ไหลลง วันนี้ (ล้าน ม.³)	ปริมาณน้ำ ระบาย วันนี้ (ล้าน ม.³)
				ปี 2564		ปี 2565							
				ปริมาตร (ล้าน ม.³)	% รณท.	ปริมาตร (ล้าน ม.³)	% รณท.	ปริมาตรใช้การ (ล้าน ม.³)	% รณท.	% ใช้การ			
ภาคเหนือ													
ภูมิพล*	13,462	13,462	9,662	4,521	34	6,002	45	2,202	16	23	57.01	2.00	
สิริกิติ์*	10,508	9,510	6,660	3,518	37	3,747	39	897	9	13	17.07	6.97	
แม่จัดสมบูรณ์ชล	323	265	253	92	35	121	46	109	41	43	1.26	0.04	
แม่กวางอุดมธารา	295	263	249	49	19	95	36	81	31	33	0.67	0.05	
ก๊วยลุม	106	106	103	61	58	79	74	76	71	74	3.00	8.12	
ก๊วยคอง	209	170	164	47	28	139	81	132	78	81	1.73	0.00	
แควน้อยบำรุงแดน	1,080	939	896	282	30	361	38	318	34	35	2.20	2.16	
แม่หมอก	110	110	94	41	38	52	47	36	33	38	0.10	0.02	
รวมภาคเหนือ	26,093	24,825	18,080	8,611	35	10,595	43	3,851	16	21	83.04	19.36	
ภาคตะวันออกเฉียงเหนือ													
ห้วยหลวง	136	136	129	38	28	41	30	34	25	27	0.00	0.11	
น้ำอูน	780	520	475	187	36	227	44	182	35	38	0.73	0.00	
น้ำพุง*	200	165	157	55	34	69	42	61	37	39	0.26	0.56	
จุฬารัตน์*	181	164	127	99	60	98	60	61	37	48	0.24	0.00	
อุบลรัตน์*	4,640	2,431	1,850	902	37	1,068	44	487	20	26	6.03	7.01	
ลำปาว	2,450	1,980	1,880	463	23	672	34	572	29	30	5.71	0.21	
ลำตะคอง	445	314	292	241	77	199	63	176	56	60	1.05	0.56	
ลำพระเพลิง	242	155	154	98	63	105	68	104	67	67	0.43	0.69	
มูลบন	350	141	134	101	71	88	63	81	58	61	0.11	0.04	
ลำแจะ	325	275	268	150	55	175	64	168	61	63	0.77	0.12	
ลำนางรอง	197	121	118	83	68	100	82	96	79	82	0.00	0.16	
สิรินธร*	1,966	1,966	1,135	1,162	59	1,108	56	277	14	24	5.84	4.97	
รวมภาค ตอน.	11,911	8,368	6,718	3,578	43	3,951	47	2,300	27	34	21.17	14.43	
ภาคกลาง													
ป่าสักชลสิทธิ์	960	960	957	192	20	297	31	294	31	31	0.76	1.47	
ทับเสลา	190	160	143	56	35	77	48	60	37	42	0.00	0.00	
กระเสียว	390	299	259	111	37	222	74	182	61	70	0.38	1.35	
รวมภาคกลาง	1,540	1,419	1,359	359	25	596	42	536	38	39	1.14	2.82	
ภาคตะวันตก													
ศรีนครินทร์*	18,770	17,745	7,480	11,474	65	14,511	82	4,246	24	57	25.38	19.97	
วชิราลงกรณ*	11,000	8,860	5,848	3,600	41	4,955	56	1,943	22	33	15.33	19.91	
รวมภาคตะวันตก	29,770	26,605	13,328	15,074	57	19,466	73	6,189	23	46	40.71	39.88	
ภาคตะวันออก													
ขุนด่านปราการชล	225	224	219	35	16	47	21	42	19	19	0.73	0.47	
คลองสิียด	450	420	390	57	13	89	21	59	14	15	1.50	0.14	
บางพระ	127	117	105	49	42	88	75	76	65	72	0.16	0.34	
หนองปลาไหล	206	164	150	143	87	124	76	110	67	73	0.00	0.11	
ประแสร์	322	295	275	181	61	200	68	180	61	66	0.00	0.49	
นฤปดินทรจินดา	338	295	276	83	28	68	23	49	16	18	0.28	0.05	
รวมภาคตะวันออก	1,668	1,515	1,415	547	36	615	41	516	34	36	2.68	1.60	
ภาคใต้													
แก่งกระจาน	900	710	645	274	39	363	51	298	42	46	2.03	1.30	
ปราณบุรี	490	391	373	223	57	221	56	203	52	54	1.66	0.41	
รัชชประภา*	6,144	5,639	4,287	3,272	58	3,178	56	1,826	32	43	5.03	14.90	
บางกลาง*	1,590	1,454	1,178	1,035	71	1,058	73	782	54	66	3.60	8.08	
รวมภาคใต้	9,124	8,194	6,484	4,804	59	4,820	59	3,110	38	48	12.33	24.68	
รวมทั้งประเทศ	80,106	70,926	47,384	32,973	46	40,044	56	16,501	23	35	161.07	102.76	

ต่ำกว่า 30 %
รวม 4 แห่ง

ตั้งแต่ 31 - 50%
รวม 12 แห่ง

ตั้งแต่ 51 - 80%
รวม 16 แห่ง

มากกว่า 80%
รวม 3 แห่ง

- **ปริมาณน้ำกักเก็บการประเทศ** (อ่างเก็บน้ำขนาดใหญ่) ณ วันที่ 26 พฤษภาคม
 - ปี 2565 มีน้ำ 40,044 ล้าน ลบ.ม. คิดเป็น 56%
 - ปี 2552 มีน้ำ 38,476 ล้าน ลบ.ม. คิดเป็น 55% **น้อยกว่าปี 2565** จำนวน 1,568 ล้าน ลบ.ม. (ปี 2552 ยังไม่มีเขื่อนแควน้อยบำรุงแดน)
 - ปี 2561 มีน้ำ 43,006 ล้าน ลบ.ม. คิดเป็น 61% **มากกว่าปี 2565** จำนวน 2,962 ล้าน ลบ.ม.
 - ปี 2564 มีน้ำ 32,971 ล้าน ลบ.ม. คิดเป็น 46% **น้อยกว่าปี 2565** จำนวน 7,073 ล้าน ลบ.ม.
- **ปริมาณน้ำกักเก็บในลุ่มเจ้าพระยา** (4 เขื่อนหลัก) ณ วันที่ 26 พฤษภาคม
 - ปี 2565 มีน้ำ 10,407 ล้าน ลบ.ม. คิดเป็น 42%
 - ปี 2552 มีน้ำ 10,153 ล้าน ลบ.ม. คิดเป็น 42% **น้อยกว่าปี 2565** จำนวน 254 ล้าน ลบ.ม. (ปี 2552 ยังไม่มีเขื่อนแควน้อยบำรุงแดน)
 - ปี 2561 มีน้ำ 13,066 ล้าน ลบ.ม. คิดเป็น 53% **มากกว่าปี 2565** จำนวน 2,659 ล้าน ลบ.ม.
 - ปี 2564 มีน้ำ 8,513 ล้าน ลบ.ม. คิดเป็น 34% **น้อยกว่าปี 2565** จำนวน 1,894 ล้าน ลบ.ม.

2.3 สภาพน้ำในอ่างเก็บน้ำ 4 เขื่อนหลักลุ่มเจ้าพระยา (ข้อมูล วันที่ 26 พ.ค. 65)

สภาพน้ำในอ่างเก็บน้ำ ภูมิพล สิริกิติ์ แควน้อยฯ และป่าสักฯ วันที่ 26 พฤษภาคม 2565

อ่างเก็บน้ำ	ปริมาณน้ำในอ่างฯ		ปริมาณน้ำใช้การได้		ปริมาณน้ำไหลลงอ่างฯ		ปริมาณน้ำระบาย		รับน้ำได้อีก
	ปริมาณน้ำ	% ความจุ	ปริมาณน้ำ	% ใช้การ	วันนี้	เมื่อวาน	วันนี้	เมื่อวาน	
ภูมิพล	6,002	45	2,202	23	57.01	82.83	2.00	3.00	7,460
สิริกิติ์	3,747	39	897	13	17.07	24.23	6.97	4.98	5,763
ภูมิพล+สิริกิติ์	9,749	42	3,099	19	74.08	107.06	8.97	7.98	13,223
แควน้อยฯ	361	38	318	35	2.20	3.16	2.16	2.16	578
ป่าสักชลสิทธิ์	297	31	294	31	0.76	0.00	1.47	1.47	663
รวมทั้งหมด	10,407	42	3,711	20	77.04	110.22	12.60	11.61	14,464

*หมายเหตุ : () คือ เก็บความจุเก็บกักปกติ

(หน่วย : ล้าน ลบ.ม.)

2.4 สถานการณ์น้ำลุ่มน้ำเจ้าพระยา

แม่น้ำปิง ปริมาณน้ำไหลผ่านที่สถานี P.17 อ.บรรพตพิสัย จ.นครสวรรค์ วัดได้ 168.00 ลบ.ม./วินาที (เมื่อวาน 190.00 ลบ.ม./วินาที) ต่ำกว่าตลิ่ง 4.91 เมตร **มีแนวโน้มลดลง**

แม่น้ำน่าน ปริมาณน้ำไหลผ่านที่สถานี N.67 อ.ชุมแสง จ.นครสวรรค์ วัดได้ 300.00 ลบ.ม./วินาที (เมื่อวาน 318.00 ลบ.ม./วินาที) ต่ำกว่าตลิ่ง 7.52 เมตร **มีแนวโน้มลดลง**

แม่น้ำเจ้าพระยา ปริมาณน้ำไหลผ่านที่สถานี C.2 อ.เมืองนครสวรรค์ วัดได้ 609.00 ลบ.ม./วินาที (เมื่อวาน 688.00 ลบ.ม./วินาที) ต่ำกว่าตลิ่ง 7.31 เมตร **มีแนวโน้มลดลง** และมีปริมาณน้ำไหลผ่านท้ายเขื่อนเจ้าพระยา (C.13) ในอัตรา 400.00 ลบ.ม./วินาที (เมื่อวาน 595.00 ลบ.ม./วินาที) ไหลผ่านสถานีวัดน้ำ C.29A อ.บางไทร มีปริมาณน้ำไหลผ่านเฉลี่ย 411.00 ลบ.ม./วินาที (เมื่อวาน 372.00 ลบ.ม./วินาที)

แม่น้ำป่าสัก เขื่อนป่าสักชลสิทธิ์ ระบายน้ำ 17.01 ลบ.ม./วินาที (เมื่อวาน 17.05 ลบ.ม./วินาที) **มีแนวโน้มลดลง**

2.5 สภาพน้ำในอ่างเก็บน้ำขนาดกลาง (ข้อมูล วันที่ 26 พ.ค.65)

ข้อมูลวันที่ 26 พฤษภาคม 2565																			
สรุปอ่างขนาดกลางที่มีปริมาตรในช่วง <=30 % 31 - 50 % >50-80% >80 - 100 % และ >100 %																			
<=30 %				31 - 50 %				>50-80%				>80 - 100 %				>100 %			
ภาค	จำนวน	สขป.	จำนวน	ภาค	จำนวน	สขป.	จำนวน	ภาค	จำนวน	สขป.	จำนวน	ภาค	จำนวน	สขป.	จำนวน	ภาค	จำนวน	สขป.	จำนวน
เหนือ	7	1	2	เหนือ	6	1	3	เหนือ	34	1	5	เหนือ	26	1	5	เหนือ	2	1	0
		2	3			2	2			2	13			2	19			2	2
		3	1			3	0			3	3			3	1			3	0
		4	1			4	1			4	13			4	1			4	0
ตะวันออก เฉียงเหนือ	18	5	5	ตะวันออก เฉียงเหนือ	60	5	13	ตะวันออก เฉียงเหนือ	100	5	30	ตะวันออก เฉียงเหนือ	33	5	5	ตะวันออก เฉียงเหนือ	7	5	0
		6	4			6	23			6	22			6	3			6	0
		7	6			7	15			7	18			7	7			7	1
		8	3			8	9			8	30			8	18			8	6
ตะวันออก	5	9	5	ตะวันออก	9	9	9	ตะวันออก	30	9	9	ตะวันออก	7	9	7	ตะวันออก	0	9	0
กลาง	2	10	2	กลาง	5	10	4	กลาง	15	10	13	กลาง	0	10	0	กลาง	0	10	0
		11	0			11	0			11	0			11	0				
		12	0			12	1			12	2			12	0				
ตะวันตก	0	13	0	ตะวันตก	0	13	0	ตะวันตก	6	13	6	ตะวันตก	1	13	1	ตะวันตก	0	13	0
ใต้	1	14	0	ใต้	1	14	0	ใต้	21	14	12	ใต้	12	14	2	ใต้	4	14	3
		15	1			15	0			15	6			15	5			15	1
		16	0			16	1			16	3			16	4			16	0
		17	0			17	0			17	0			17	1			17	0
		รวม	33			รวม	33			รวม	81			รวม	81			รวม	206

รวมทั้งหมด 412 แห่ง

3. แผน-ผลการบริหารจัดการน้ำ ข้อมูล ณ วันที่ 26 พ.ค. 65

- แผน-ผลการบริหารจัดการน้ำฤดูแล้ง ปี 2564/65 (ลุ่มแม่กลอง 1 ม.ค. 65 – 30 มิ.ย. 65)

ลุ่มน้ำ	แผน (ล้าน ลบ.ม.)	ผลจัดสรรน้ำ (ล้าน ลบ.ม.)	คงเหลือ (ล้าน ลบ.ม.)
แม่กลอง	5,500	4,950 (90%)	550 (10%)

- แผน-ผลการบริหารจัดการน้ำฤดูฝน ปี 2565 (1 พ.ค. 65 – 31 ต.ค. 65)

ลุ่มน้ำ	แผน (ล้าน ลบ.ม.)	ผลจัดสรรน้ำ (ล้าน ลบ.ม.)	คงเหลือ (ล้าน ลบ.ม.)
ทั่วประเทศ	32,313	3,507 (11%)	28,806 (89%)
เจ้าพระยา (4 เขื่อน)	12,835	734 (6%)	12,101 (94%)

4. การเพาะปลูก (ข้อมูล ณ วันที่ 25 พ.ค. 65)

- การเพาะปลูกข้าวนาปี 2564/65

- ทั่วประเทศ แผนเพาะปลูก 6.41 ล้านไร่ เพาะปลูกแล้ว 8.12 ล้านไร่ คิดเป็นร้อยละ 127 ของแผนฯ
เก็บเกี่ยวแล้ว 6.73 ล้านไร่

- ลุ่มน้ำเจ้าพระยา แผนเพาะปลูก 2.81 ล้านไร่ เพาะปลูก 4.41 ล้านไร่ คิดเป็นร้อยละ 157 ของแผนฯ
เก็บเกี่ยวแล้ว 4.33 ล้านไร่

- ลุ่มแม่กลอง แผนเพาะปลูก 0.84 ล้านไร่ เพาะปลูก 0.84 ล้านไร่ คิดเป็นร้อยละ 100.00 ของแผนฯ
เก็บเกี่ยวแล้ว 0.289 ล้านไร่

- การเพาะปลูกข้าวนาปี 2565

- ทั่วประเทศ แผนเพาะปลูก 16.83 ล้านไร่ เพาะปลูกแล้ว 4.68 ล้านไร่ คิดเป็นร้อยละ 28 ของแผนฯ

- ลุ่มน้ำเจ้าพระยา แผนเพาะปลูก 8.05 ล้านไร่ เพาะปลูก 3.42 ล้านไร่ คิดเป็นร้อยละ 43 ของแผนฯ

5. วิเคราะห์สถานการณ์

5.1 คาดการณ์ปริมาณฝนจากแบบจำลองบรรยากาศจากกรมอุตุนิยมวิทยา (3 วันล่วงหน้า)

- วันที่ 26 พ.ค. 65 (26 พ.ค. 65 เวลา 07.00 น. – 27 พ.ค. 65 เวลา 07.00 น.) มีฝนตกปานกลาง (10.1-35.0 มม.) บริเวณพื้นที่ จ.แม่ฮ่องสอน จ.ลำปาง จ.แพร่ จ.พะเยา จ.น่าน จ.อุตรดิตถ์ จ.เลย จ.อุดรธานี จ.หนองบัวลำภู จ.บึงกาฬ จ.นครพนม จ.กาฬสินธุ์ จ.ชัยภูมิ จ.ขอนแก่น จ.นครราชสีมา จ.บุรีรัมย์ จ.สุรินทร์ จ.ศรีสะเกษ จ.อุบลราชธานี จ.พิษณุโลก จ.สุโขทัย จ.กำแพงเพชร จ.เพชรบูรณ์ จ.นครสวรรค์ จ.อุทัยธานี จ.ชัยนาท จ.อ่างทอง จ.ลพบุรี จ.พระนครศรีอยุธยา จ.นครปฐม จ.นนทบุรี จ.ปทุมธานี กรุงเทพมหานคร จ.สมุทรสงคราม จ.สมุทรสาคร จ.ฉะเชิงเทรา จ.สระแก้ว จ.ราชบุรี จ.เพชรบุรี จ.ประจวบคีรีขันธ์ และ จ.ชุมพร **มีฝนตกหนัก (35.1-90 มม.)** บริเวณพื้นที่ จ.เชียงราย จ.เชียงใหม่ จ.สระบุรี จ.นครนายก จ.ปราจีนบุรี จ.ชลบุรี จ.ระยอง และ จ.ตาก **มีฝนตกหนักมาก (มากกว่า 90 มม.)** บริเวณพื้นที่ จ.จันทบุรี จ.ตราด และ จ.ระนอง

- วันที่ 27 พ.ค. 65 (27 พ.ค. 65 เวลา 07.00 น. – 28 พ.ค. 65 เวลา 07.00 น.) มีฝนตกปานกลาง (10.1-35.0 มม.) บริเวณพื้นที่ จ.แม่ฮ่องสอน จ.เชียงใหม่ จ.อุตรดิตถ์ จ.เลย จ.อุดรธานี จ.หนองคาย จ.สกลนคร จ.หนองบัวลำภู จ.ขอนแก่น จ.มหาสารคาม จ.ชัยภูมิ จ.กาฬสินธุ์ จ.ร้อยเอ็ด จ.นครราชสีมา จ.บุรีรัมย์ จ.สุรินทร์ จ.ศรีสะเกษ จ.พิษณุโลก จ.เพชรบูรณ์ จ.อ่างทอง จ.สระบุรี จ.พระนครศรีอยุธยา จ.ปทุมธานี จ.นครปฐม กรุงเทพมหานคร จ.สมุทรสงคราม จ.สมุทรสาคร จ.ฉะเชิงเทรา จ.สระแก้ว จ.ตาก จ.กาญจนบุรี จ.ราชบุรี จ.เพชรบุรี จ.ชุมพร จ.สุราษฎร์ธานี จ.นครศรีธรรมราช กระบี่ และ จ.ตรัง **มีฝนตกหนัก (35.1-90 มม.)** บริเวณพื้นที่ จ.บึงกาฬ จ.สกลนคร จ.นครพนม จ.มุกดาหาร จ.ยโสธร จ.อำนาจเจริญ จ.อุบลราชธานี จ.ปราจีนบุรี และ จ.ระยอง **มีฝนตกหนักมาก (มากกว่า 90 มม.)** บริเวณพื้นที่ จ.จันทบุรี จ.ตราด จ.ระนอง และ จ.พังงา

- วันที่ 28 พ.ค. 65 (27 พ.ค. 65 เวลา 07.00 น. – 29 พ.ค. 65 เวลา 07.00 น.) มีฝนตกปานกลาง (10.1-35.0 มม.) บริเวณพื้นที่ จ.เลย จ.หนองบัวลำภู จ.สกลนคร จ.นครพนม จ.มุกดาหาร จ.ขอนแก่น จ.ชัยภูมิ จ.มหาสารคาม จ.ร้อยเอ็ด จ.อำนาจเจริญ จ.นครราชสีมา จ.อุบลราชธานี จ.พระนครศรีอยุธยา จ.นครปฐม จ.นนทบุรี จ.ปทุมธานี กรุงเทพมหานคร จ.สมุทรสงคราม จ.ระยอง จ.จันทบุรี ตราด จ.ตาก จ.ราชบุรี จ.ประจวบคีรีขันธ์ จ.ชุมพร และ จ.สตูล **มีฝนตกหนัก (35.1-90 มม.)** บริเวณพื้นที่ จ.ระนอง จ.พังงา จ.กระบี่ จ.ตรัง จ.สุราษฎร์ธานี และ จ.นครศรีธรรมราช

5.2 คาดการณ์ปริมาณน้ำ (วันที่ 26 พ.ค. 65)

คาดการณ์ปริมาณน้ำไหลผ่านลุ่มน้ำปิงที่สถานี P.17 อ.บรรพตพิสัย จ.นครสวรรค์ จะมีปริมาณน้ำไหลผ่าน 168.00 ลบ.ม./วินาที **มีแนวโน้มลดลง** ลุ่มน้ำน่านที่สถานี N.67 อ.ชุมแสง จ.นครสวรรค์ จะมีปริมาณน้ำไหลผ่าน 300.00 ลบ.ม./วินาที **มีแนวโน้มลดลง** โดยจะทำให้ในลุ่มน้ำเจ้าพระยาที่สถานี C.2 อ.เมืองนครสวรรค์ จ.นครสวรรค์ จะมีปริมาณน้ำไหลผ่าน 609.00 ลบ.ม./วินาที **มีแนวโน้มลดลง**

6. รายงานสถานการณ์ค่าความเค็ม (ข้อมูล วันที่ 26 พ.ค. 65 เวลา 07:00 น.)

แม่น้ำ	สถานีเฝ้าระวัง	เกณฑ์เฝ้าระวัง (กรัม/ลิตร)	ค่าความเค็ม (กรัม/ลิตร)
เจ้าพระยา	ประปาสำแล	0.25	0.17 (ปกติ)
ปราจีน-บางปะกง	บางคาง	2	0.08 (ปกติ)
ท่าจีน	ด้านนอกคลองจินดา	0.75	0.29 (ปกติ)
	ด้านในคลองจินดา	0.75	0.27 (ปกติ)
แม่กลอง	ปากคลองดำเนินสะดวก	2.00	0.13 (ปกติ)