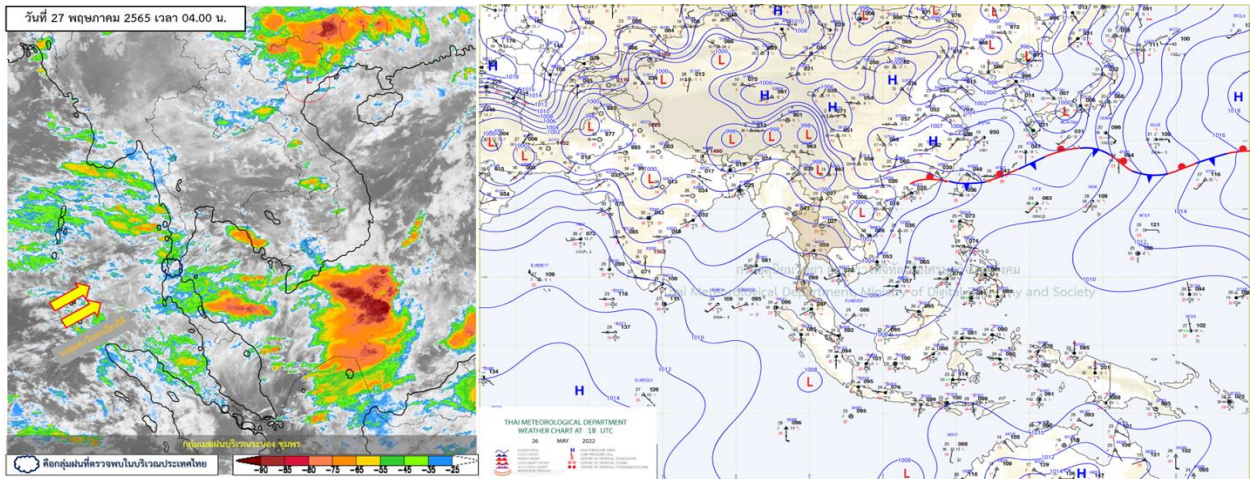




รายงานสรุปศูนย์ปฏิบัติการน้ำอัจฉริยะ  
เรื่อง สถานการณ์น้ำและการเฝ้าระวัง  
ประจำวันศุกร์ที่ 27 พฤษภาคม พ.ศ. 2565

## 1. สภาพอากาศและปริมาณฝน

### 1.1 สภาพอากาศ (กรมอุตุนิยมวิทยา)



5 มรสุมตะวันตกเฉียงใต้ที่พัดปกคลุมทะเลอันดามัน ประเทศไทย และอ่าวไทยเริ่มมีกำลังแรงขึ้น ประกอบกับร่องมรสุมพาดผ่านตอนบนของภาคเหนือเข้าสู่หย่อมความกดอากาศต่ำบริเวณอ่าวตังเกี๋ย ลักษณะเช่นนี้ทำให้ประเทศไทยจะมีฝนเพิ่มขึ้น และมีฝนตกหนักบางแห่งบริเวณภาคตะวันออกเฉียงเหนือ ภาคกลาง ภาคตะวันออก และภาคใต้ สำหรับคลื่นลมบริเวณทะเลอันดามันและอ่าวไทยจะมีกำลังแรง ขอให้ชาวเรือบริเวณทะเลอันดามันและอ่าวไทยเดินเรือด้วยความระมัดระวังและควรหลีกเลี่ยงการเดินเรือบริเวณที่มีฝนฟ้าคะนอง ส่วนเรือเล็กบริเวณทะเลอันดามันควรงดออกจากฝั่ง

### 1.2 สภาพฝน

**ปริมาณฝนสูงสุด 5 อันดับ** จากสำนักงานทรัพยากรน้ำแห่งชาติ เวลา 07.00 น. วันที่ 26 พ.ศ. 65 ถึงเวลา 07.00 น. วันที่ 27 พ.ศ. 65 ตามลำดับ ดังนี้

1. อ.แม่ทะ จ.ลำปาง	วัดปริมาณฝนได้	63.5	มม.
2. อ.เมืองตราด จ.ตราด	วัดปริมาณฝนได้	48.0	มม.
3. อ.พะโต๊ะ จ.ชุมพร	วัดปริมาณฝนได้	42.0	มม.
4. อ.ปากช่อง จ.นครราชสีมา	วัดปริมาณฝนได้	37.6	มม.
5. อ.พิปูน จ.นครศรีธรรมราช	วัดปริมาณฝนได้	37.0	มม.

## 2. สถานการณ์น้ำท่าและสภาพน้ำในอ่างเก็บน้ำ

### 2.1 สถานการณ์น้ำท่าในลุ่มน้ำต่างๆ (ข้อมูล วันที่ 27 พ.ค.65 เวลา 06.00 น.)

แม่น้ำ	สถานี	ที่ตั้งสถานี			ตลิ่ง ม.	ความจุ ม. <sup>3</sup> / วิ.	ระดับน้ำ ม.	ปริมาณน้ำ		ต่ำ(-) สูง(+) กว่าตลิ่ง	อยู่ใน เกณฑ์	แนวโน้ม
								วันนี้ ม. <sup>3</sup> / วิ.	เมื่อวาน ม. <sup>3</sup> / วิ.			
1. ปิง	P.1	สะพานวรวิฑู	อำเภอเมือง	จังหวัดเชียงใหม่	3.70	445	1.51	44.10	44.10	-2.19	น้อย	ทรงตัว
	P.17	บ้านท่าจั่ว	อำเภอบรรพตพิสัย	จังหวัดนครสวรรค์	39.80	2,990	34.91	196.00	168.00	-4.89	น้อย	เพิ่มขึ้น
2. วัง	W.1C	สะพานเสตุวารีย์	อำเภอเมือง	จังหวัดลำปาง	5.20	651	0.00	0.00	71.62	-5.20	น้อย	ทรงตัว
	W.4A	บ้านวังหมั่น	อำเภอสางเภา	จังหวัดตาก	8.00	700	3.20	147.90	160.80	-4.80	ปกติ	ลดลง
	W.24		อำเภอสางเภา	จังหวัดตาก	7.85	480	4.17	161.40	185.50	-3.68	ปกติ	เพิ่มขึ้น
3. ยม	Y.1C	สะพานบ้านน้ำโค้ง	อำเภอเมือง	จังหวัดแพร่	8.20	993	1.62	84.60	98.20	-6.58	น้อย	ลดลง
	Y.4	สะพานตลาดธานี	อำเภอเมือง	จังหวัดสุโขทัย	8.15	510	4.48	*	*	-3.67	N/A	N/A
	Y.64	แม่ข่ายม	อำเภอบางระกำ	จังหวัดพิษณุโลก	6.40	352	5.03	198.60	206.40	-1.37	ปกติ	ลดลง
4. น่าน	Y.16	แม่ข่ายม	อำเภอบางระกำ	จังหวัดพิษณุโลก	7.30	239	5.97	147.60	153.40	-1.33	มาก	เพิ่มขึ้น
	N.1	หน้าสำนักงานป่าไม้	อำเภอเมือง	จังหวัดน่าน	7.00	1,217	0.31	41.70	52.80	-6.69	น้อย	ลดลง
	N.5A	สะพานเอกาทศรถ	อำเภอเมือง	จังหวัดพิษณุโลก	10.37	1,365	0.85	76.79	85.25	-9.52	น้อย	ลดลง
5. เจ้าพระยา	N.67	สะพานบ้านกล้วย	อำเภอชุมแสง	จังหวัดนครสวรรค์	28.30	1,579	20.60	280.00	300.00	-7.70	ปกติ	ลดลง
	C.2	ค่ายจิรประวัติ	อำเภอเมือง	จังหวัดนครสวรรค์	26.20	3,590	18.83	591.00	609.00	-7.37	ปกติ	ลดลง
	C.13	ท้ายเขื่อนเจ้าพระยา	อำเภอสรรพยา	จังหวัดชัยนาท	16.34	2,840	6.41	176.00	400.00	-9.93	น้อย	ลดลง
6. บางหลวง	C.36	บ้านบางหลวงโตด	อำเภอบางบาล	จังหวัดพระนครศรีอยุธยา	420.00	4	74.00	0.54	0.72	-346.00	น้อย	ลดลง
	C.37	บ้านบางบาล	อำเภอบางบาล	จังหวัดพระนครศรีอยุธยา	148.00	3	**	0.93	1.05	#VALUE!	ปกติ	ลดลง
8. ป่าสัก	S.3	แม่น้ำป่าสัก	อำเภอหล่มสัก	เพชรบูรณ์	85.00	9	*	4.35	4.38	#VALUE!	ปกติ	ลดลง
	S.42	แม่น้ำป่าสัก	วิเชียรบุรี	เพชรบูรณ์	11.00	284	3.25	0.33	0.38	-7.75	ปกติ	เพิ่มขึ้น
	S.4B	แม่น้ำป่าสัก	เมืองเพชรบูรณ์	เพชรบูรณ์	9.20	190	4.35	*	*	-4.85	N/A	N/A
	S.26	ท้ายเขื่อนพระรามหก	อำเภอท่าเรือ	จังหวัดพระนครศรีอยุธยา	8.00	800	0.30	**	**	-7.70	N/A	N/A
9. มูล	M.7	สะพานเสรีประชาธิปไตย	อำเภอเมือง	จังหวัดอุบลราชธานี	7.00	2,300	3.18	473.00	480.00	-3.82	ปกติ	ลดลง
	M.42	บ้านห้วยทับทัน	อำเภอห้วยทับทัน	จังหวัดศรีสะเกษ	8.30	124	4.66	***	***	-3.64	N/A	N/A
	M.176	บ้านโนนศรีไศล	อำเภอกันทรารมย์	จังหวัดศรีสะเกษ	9.20	235	2.21	22.20	23.80	-6.99	น้อย	ลดลง
	M.173	บ้านโนนสะอาด	อำเภอโขงเจียม	จังหวัดนครราชสีมา	7.60	290	3.39	21.40	34.88	-4.21	น้อย	ลดลง
	M.184	บ้านซืม	อำเภอพิมาย	จังหวัดนครราชสีมา	5.00	105	5.03	107.85	104.80	0.03	ล้นตลิ่ง	เพิ่มขึ้น
	M.186	บ้านโนนคอย	อำเภอจักราช	จังหวัดนครราชสีมา	3.60	60	3.07	***	***	-0.53	N/A	N/A
10. ลำเชียงไกร	M.188A	บ้านบัว	อำเภอโนนสูง	จังหวัดนครราชสีมา	4.90	70	4.24	41.22	41.60	-0.66	ปกติ	ลดลง
	E.20A	บ้านบ้านฟ้าหยาด	อำเภอห้วยตะพาน	จังหวัดยโสธร	10.00	1,110	5.25	228.48	262.90	-4.75	ปกติ	ลดลง
11. ซี	E.23	บ้านค่าน	อำเภอเมือง	จังหวัดชัยภูมิ	9.00	265	4.44	24.05	39.44	-4.56	น้อย	ลดลง
	E.29A	บ้านผานกแก้ว	อำเภอภูกระดึง	จังหวัดเลย	#N/A	#N/A	#N/A	#N/A	#N/A	#N/A	N/A	N/A
12. ลำน้ำพอง	E.92	บ้านท่างาม	อำเภอเสลภูมิ	จังหวัดร้อยเอ็ด	8.80	186	4.60	31.46	34.57	-4.20	ปกติ	ลดลง
13. ลำน้ำยั้ง	E.6C	บ้านตาตม	อำเภอเมือง	จังหวัดชัยภูมิ	#N/A	#N/A	#N/A	#N/A	#N/A	#N/A	N/A	N/A
14. ลำปะทาว	E.85	บ้านโนนหัน	อำเภอชุมแพ	จังหวัดชัยภูมิ	#N/A	#N/A	#N/A	#N/A	#N/A	#N/A	N/A	N/A
15. ลำน้ำเชิญ	Kgt.3	กบินทร์บุรี	อำเภอกบินทร์บุรี	ปราจีนบุรี	8.79	544	1.51	42.30	43.20	-7.28	น้อย	ลดลง
17. เพชรบุรี	B.9	บ้านสระเห็ด	อำเภอท่ายาง	จังหวัดเพชรบุรี	6.60	355	2.12	15.60	15.60	-4.48	น้อย	ทรงตัว
	B.6A	สะพานท่าเกรียน	อำเภอแก่งกระจาน	จังหวัดเพชรบุรี	6.00	260	0.69	1.45	1.70	-5.31	น้อย	ลดลง
	B.15	สะพานเทศบาล	อำเภอเมือง	จังหวัดเพชรบุรี	5.40	150	1.26	15.20	16.80	-4.14	น้อย	ลดลง
18. ทะเลสาบสงขลา	X.44	คลองอู่ตะเภา	อำเภอหาดใหญ่	จังหวัดสงขลา	7.40	533	0.39	17.70	21.90	-7.01	น้อย	ลดลง
	X.170	บ้านคลองลำ	อำเภอศรีนครินทร์	จังหวัดพัทลุง	25.20	374	20.84	8.40	8.75	-4.36	น้อย	ลดลง
19. ภาคใต้ฝั่งตะวันออก	X.180	สะพานเทศบาล	อำเภอเมือง	จังหวัดชุมพร	3.80	191	1.12	56.80	86.00	-2.68	ปกติ	ลดลง
	X.119A	สะพานสันติ	อำเภอสุโขทัย	จังหวัดนราธิวาส	9.60	327	4.07	28.10	30.80	-5.53	น้อย	ลดลง
	X.53A	คลองชุมพร	อำเภอเมือง	จังหวัดชุมพร	9.30	233	3.23	9.30	11.50	-6.07	น้อย	ลดลง
	X.212	คลองหลังสวน	อำเภอหลังสวน	จังหวัดชุมพร	6.00	1,100	0.17	53.60	69.60	-5.83	น้อย	ลดลง
20. ภาคใต้ฝั่งตะวันตก	X.234	บ้านป่าหมาก	อำเภอเมือง	จังหวัดตรัง	6.40	434	1.02	50.00	52.50	-5.38	น้อย	ลดลง

## 2.2 สภาพน้ำกักเก็บในอ่างเก็บน้ำขนาดใหญ่ (ข้อมูล วันที่ 27 พ.ค. 65)

ภาค อ่างเก็บน้ำเขื่อน	ความจุ ที่ รนส. (ล้าน ม.³)	ความจุ ที่ รนท. (ล้าน ม.³)	ความจุ ใช้การ (ล้าน ม.³)	ณ วันที่								ปริมาณน้ำ ไหลลง วันนี้ (ล้าน ม.³)	ปริมาณน้ำ ระบาย วันนี้ (ล้าน ม.³)
				ปี 2564		ปี 2565							
				ปริมาตร (ล้าน ม.³)	% รณท.	ปริมาตร (ล้าน ม.³)	% รณท.	ปริมาตรใช้การ (ล้าน ม.³)	% รณท.	% ใช้การ			
<b>ภาคเหนือ</b>													
ภูมิพล*	13,462	13,462	9,662	4,513	34	6,028	45	2,228	17	23	28.49	2.00	
สิริกิติ์*	10,508	9,510	6,660	3,508	37	3,747	39	897	9	13	10.95	10.06	
แม่จัดสมบูรณ์ชล	323	265	253	92	35	122	46	110	41	43	0.73	0.04	
แม่กวางอุดมธารา	295	263	249	49	19	95	36	81	31	33	0.57	0.04	
กิ่วลม	106	106	103	61	58	77	72	73	69	71	2.29	4.63	
กิ่วคอหมา	209	170	164	48	28	140	82	133	78	81	1.02	0.00	
แควน้อยบำรุงแดน	1,080	939	896	278	30	362	39	319	34	36	3.88	2.88	
แม่มอก	110	110	94	41	38	52	47	36	33	38	0.00	0.02	
<b>รวมภาคเหนือ</b>	<b>26,093</b>	<b>24,825</b>	<b>18,080</b>	<b>8,589</b>	<b>35</b>	<b>10,622</b>	<b>43</b>	<b>3,877</b>	<b>16</b>	<b>21</b>	<b>47.93</b>	<b>19.67</b>	
<b>ภาคตะวันออกเฉียงเหนือ</b>													
ห้วยหลวง	136	136	129	38	28	41	30	34	25	27	0.00	0.11	
น้ำอูน	780	520	475	187	36	227	44	182	35	38	0.27	0.00	
น้ำพุง*	200	165	157	55	33	69	42	61	37	39	0.17	0.35	
จุฬาภรณ์*	181	164	127	100	61	98	60	61	37	48	0.31	0.00	
อุบลรัตน์*	4,640	2,431	1,850	902	37	1,064	44	483	20	26	3.73	7.05	
ลำปาว	2,450	1,980	1,880	465	23	674	34	574	29	31	2.44	0.21	
ลำตะคอง	445	314	292	240	76	196	62	173	55	59	0.73	0.69	
ลำพระเพลิง	242	155	154	97	63	105	68	103	67	67	0.43	0.69	
มูลขม	350	141	134	101	71	88	63	81	58	61	0.13	0.04	
ลำแจะ	325	275	268	150	55	176	64	169	61	63	0.51	0.12	
ลำนางรอง	197	121	118	83	68	99	82	96	79	81	0.00	0.16	
สิรินธร*	1,966	1,966	1,135	1,162	59	1,108	56	277	14	24	5.92	5.05	
<b>รวมภาค ตอน.</b>	<b>11,911</b>	<b>8,368</b>	<b>6,718</b>	<b>3,580</b>	<b>43</b>	<b>3,945</b>	<b>47</b>	<b>2,294</b>	<b>27</b>	<b>34</b>	<b>14.63</b>	<b>14.47</b>	
<b>ภาคกลาง</b>													
ป่าสักชลสิทธิ์	960	960	957	187	19	296	31	293	31	31	0.65	1.47	
ทับเสลา	190	160	143	56	35	76	48	59	37	42	0.00	0.11	
กระเสียว	390	299	259	110	37	220	74	180	60	70	0.13	1.66	
<b>รวมภาคกลาง</b>	<b>1,540</b>	<b>1,419</b>	<b>1,359</b>	<b>353</b>	<b>25</b>	<b>593</b>	<b>42</b>	<b>533</b>	<b>38</b>	<b>39</b>	<b>0.78</b>	<b>3.24</b>	
<b>ภาคตะวันตก</b>													
ศรีนครินทร์*	18,770	17,745	7,480	11,465	65	14,496	82	4,231	24	57	8.87	19.98	
วชิราลงกรณ*	11,000	8,860	5,848	3,591	41	4,964	56	1,952	22	33	29.12	19.97	
<b>รวมภาคตะวันตก</b>	<b>29,770</b>	<b>26,605</b>	<b>13,328</b>	<b>15,056</b>	<b>57</b>	<b>19,460</b>	<b>73</b>	<b>6,183</b>	<b>23</b>	<b>46</b>	<b>37.99</b>	<b>39.95</b>	
<b>ภาคตะวันออก</b>													
ขุนด่านปราการชล	225	224	219	35	15	46	21	42	19	19	0.57	1.00	
คลองสิียด	450	420	390	56	13	91	22	61	15	16	2.70	0.14	
บางพระ	127	117	105	49	42	87	75	75	64	72	0.02	0.35	
หนองปลาไหล	206	164	150	143	87	124	76	110	67	73	0.00	0.11	
ประแสร์	322	295	275	180	61	199	68	179	61	65	0.00	0.49	
นฤปดินทรจินดา	338	295	276	83	28	68	23	49	16	18	0.28	0.05	
<b>รวมภาคตะวันออก</b>	<b>1,668</b>	<b>1,515</b>	<b>1,415</b>	<b>546</b>	<b>36</b>	<b>616</b>	<b>41</b>	<b>517</b>	<b>34</b>	<b>37</b>	<b>3.57</b>	<b>2.14</b>	
<b>ภาคใต้</b>													
แก่งกระจาน	900	710	645	273	39	364	51	299	42	46	1.75	1.30	
ปราณบุรี	490	391	373	220	56	221	57	204	52	55	1.20	0.41	
รัชชประภา*	6,144	5,639	4,287	3,275	58	3,170	56	1,819	32	42	7.77	15.06	
บางกลาง*	1,590	1,454	1,178	1,029	71	1,054	72	778	53	66	3.64	8.11	
<b>รวมภาคใต้</b>	<b>9,124</b>	<b>8,194</b>	<b>6,484</b>	<b>4,797</b>	<b>59</b>	<b>4,809</b>	<b>59</b>	<b>3,098</b>	<b>38</b>	<b>48</b>	<b>14.36</b>	<b>24.87</b>	
<b>รวมทั้งประเทศ</b>	<b>80,106</b>	<b>70,926</b>	<b>47,384</b>	<b>32,921</b>	<b>46</b>	<b>40,044</b>	<b>56</b>	<b>16,502</b>	<b>23</b>	<b>35</b>	<b>119.26</b>	<b>104.33</b>	

ต่ำกว่า 30 %  
รวม 4 แห่ง

ตั้งแต่ 31 - 50%  
รวม 12 แห่ง

ตั้งแต่ 51 - 80%  
รวม 16 แห่ง

มากกว่า 80%  
รวม 3 แห่ง

- **ปริมาณน้ำกักเก็บการประเทศ** (อ่างเก็บน้ำขนาดใหญ่) ณ วันที่ 27 พฤษภาคม
  - ปี 2565 มีน้ำ 40,044 ล้าน ลบ.ม. คิดเป็น 56%
  - ปี 2552 มีน้ำ 38,446 ล้าน ลบ.ม. คิดเป็น 55% **น้อยกว่าปี 2565** จำนวน 1,598 ล้าน ลบ.ม. (ปี 2552 ยังไม่มีเขื่อนแควน้อยบำรุงแดน)
  - ปี 2561 มีน้ำ 42,984 ล้าน ลบ.ม. คิดเป็น 61% **มากกว่าปี 2565** จำนวน 2,940 ล้าน ลบ.ม.
  - ปี 2564 มีน้ำ 32,919 ล้าน ลบ.ม. คิดเป็น 46% **น้อยกว่าปี 2565** จำนวน 7,125 ล้าน ลบ.ม.
- **ปริมาณน้ำกักเก็บในลุ่มเจ้าพระยา** (4 เขื่อนหลัก) ณ วันที่ 27 พฤษภาคม
  - ปี 2565 มีน้ำ 10,432 ล้าน ลบ.ม. คิดเป็น 42%
  - ปี 2552 มีน้ำ 10,137 ล้าน ลบ.ม. คิดเป็น 42% **น้อยกว่าปี 2565** จำนวน 295 ล้าน ลบ.ม. (ปี 2552 ยังไม่มีเขื่อนแควน้อยบำรุงแดน)
  - ปี 2561 มีน้ำ 13,054 ล้าน ลบ.ม. คิดเป็น 52% **มากกว่าปี 2565** จำนวน 2,622 ล้าน ลบ.ม.
  - ปี 2564 มีน้ำ 8,485 ล้าน ลบ.ม. คิดเป็น 34% **น้อยกว่าปี 2565** จำนวน 1,947 ล้าน ลบ.ม.

### 2.3 สภาพน้ำในอ่างเก็บน้ำ 4 เขื่อนหลักลุ่มเจ้าพระยา (ข้อมูล วันที่ 27 พ.ค. 65)

สภาพน้ำในอ่างเก็บน้ำ ภูมิพล สิริกิติ์ แควน้อยฯ และป่าสักฯ วันที่ 27 พฤษภาคม 2565

อ่างเก็บน้ำ	ปริมาณน้ำในอ่างฯ		ปริมาณน้ำใช้การได้		ปริมาณน้ำไหลลงอ่างฯ		ปริมาณน้ำระบาย		รับน้ำได้อีก
	ปริมาณน้ำ	% ความจุ	ปริมาณน้ำ	% ใช้การ	วันนี้	เมื่อวาน	วันนี้	เมื่อวาน	
ภูมิพล	6,028	45	2,228	23	28.49	57.01	2.00	2.00	7,434
สิริกิติ์	3,747	39	897	13	10.95	17.07	10.06	6.97	5,763
ภูมิพล+สิริกิติ์	9,775	43	3,125	19	39.44	74.08	12.06	8.97	13,197
แควน้อยฯ	362	39	319	36	3.88	2.20	2.88	2.16	577
ป่าสักชลสิทธิ์	296	31	293	31	0.65	0.76	1.47	1.47	664
<b>รวมทั้งหมด</b>	<b>10,432</b>	<b>42</b>	<b>3,736</b>	<b>21</b>	<b>43.98</b>	<b>77.04</b>	<b>16.41</b>	<b>12.60</b>	<b>14,439</b>

\*หมายเหตุ : ( ) คือ เก็บความจุเก็บกักปกติ

(หน่วย : ล้าน ลบ.ม.)

### 2.4 สถานการณ์น้ำลุ่มน้ำเจ้าพระยา

**แม่น้ำปิง** ปริมาณน้ำไหลผ่านที่สถานี P.17 อ.บรรพตพิสัย จ.นครสวรรค์ วัดได้ 196.00 ลบ.ม./วินาที (เมื่อวาน 168.00 ลบ.ม./วินาที) ต่ำกว่าตลิ่ง 5.00 เมตร **มีแนวโน้มเพิ่มขึ้น**

**แม่น้ำน่าน** ปริมาณน้ำไหลผ่านที่สถานี N.67 อ.ชุมแสง จ.นครสวรรค์ วัดได้ 280.00 ลบ.ม./วินาที (เมื่อวาน 300.00 ลบ.ม./วินาที) ต่ำกว่าตลิ่ง 7.70 เมตร **มีแนวโน้มลดลง**

**แม่น้ำเจ้าพระยา** ปริมาณน้ำไหลผ่านที่สถานี C.2 อ.เมืองนครสวรรค์ วัดได้ 591.00 ลบ.ม./วินาที (เมื่อวาน 609.00 ลบ.ม./วินาที) ต่ำกว่าตลิ่ง 7.37 เมตร **มีแนวโน้มลดลง** และมีปริมาณน้ำไหลผ่านท้ายเขื่อนเจ้าพระยา (C.13) ในอัตรา 176.00 ลบ.ม./วินาที (เมื่อวาน 400.00 ลบ.ม./วินาที) ไหลผ่านสถานีวัดน้ำ C.29A อ.บางไทร มีปริมาณน้ำไหลผ่านเฉลี่ย 498.00 ลบ.ม./วินาที (เมื่อวาน 411.00 ลบ.ม./วินาที)

**แม่น้ำป่าสัก** เขื่อนป่าสักชลสิทธิ์ ระบายน้ำ 17.03 ลบ.ม./วินาที (เมื่อวาน 17.01 ลบ.ม./วินาที) **มีแนวโน้มเพิ่มขึ้น**

## 2.5 สภาพน้ำในอ่างเก็บน้ำขนาดกลาง (ข้อมูล วันที่ 27 พ.ค.65)

ข้อมูลวันที่ 27 พฤษภาคม 2565																			
สรุปอ่างขนาดกลางที่มีปริมาตรในช่วง <=30% 31 - 50% >50-80% >80 - 100% และ >100%																			
<=30%				31 - 50%				>50-80%				>80 - 100%				>100%			
ภาค	จำนวน	สขป.	จำนวน	ภาค	จำนวน	สขป.	จำนวน	ภาค	จำนวน	สขป.	จำนวน	ภาค	จำนวน	สขป.	จำนวน	ภาค	จำนวน	สขป.	จำนวน
เหนือ	7	1	2	เหนือ	7	1	3	เหนือ	33	1	5	เหนือ	26	1	5	เหนือ	2	1	0
		2	3			2	3			2	13			2	2				
		3	1			3	0			3	3			3	1			3	0
		4	1			4	1			4	12			4	2			4	0
ตะวันออกเฉียงเหนือ	18	5	5	ตะวันออกเฉียงเหนือ	61	5	13	ตะวันออกเฉียงเหนือ	98	5	28	ตะวันออกเฉียงเหนือ	35	5	7	ตะวันออกเฉียงเหนือ	6	5	0
		6	4			6	23			6	22			6	3			6	0
		7	6			7	15			7	18			7	7			7	1
		8	3			8	10			8	30			8	18			8	5
ตะวันออกเฉียง	5	9	5	ตะวันออกเฉียง	10	9	10	ตะวันออกเฉียง	29	9	29	ตะวันออกเฉียง	7	9	7	ตะวันออกเฉียง	0	9	0
กลาง	2	10	2	กลาง	5	10	4	กลาง	15	10	13	กลาง	0	10	0	กลาง	0	10	0
		11	0			11	0			11	0			11	0			11	0
		12	0			12	1			12	2			12	0			12	0
ตะวันตก	0	13	0	ตะวันตก	0	13	0	ตะวันตก	6	13	6	ตะวันตก	1	13	1	ตะวันตก	0	13	0
ใต้	1	14	0	ใต้	1	14	0	ใต้	22	14	12	ใต้	12	14	2	ใต้	3	14	3
		15	1			15	0			15	6			15	6			15	0
		16	0			16	1			16	4			16	3			16	0
		17	0			17	0			17	0			17	1			17	0
รวม	33	รวม	33	รวม	84	รวม	84	รวม	203	รวม	203	รวม	81	รวม	81	รวม	11	รวม	11

รวมทั้งหมด 412 แห่ง

### 3. แผน-ผลการบริหารจัดการน้ำ ข้อมูล ณ วันที่ 27 พ.ค. 65

- แผน-ผลการบริหารจัดการน้ำฤดูแล้ง ปี 2564/65 (กลุ่มแม่กลอง 1 ม.ค. 65 – 30 มิ.ย. 65)

กลุ่มน้ำ	แผน (ล้าน ลบ.ม.)	ผลจัดสรรน้ำ (ล้าน ลบ.ม.)	คงเหลือ (ล้าน ลบ.ม.)
แม่กลอง	5,500	4,990 (91%)	510 (9%)

- แผน-ผลการบริหารจัดการน้ำฤดูฝน ปี 2565 (1 พ.ค. 65 – 31 ต.ค. 65)

กลุ่มน้ำ	แผน (ล้าน ลบ.ม.)	ผลจัดสรรน้ำ (ล้าน ลบ.ม.)	คงเหลือ (ล้าน ลบ.ม.)
ทั่วประเทศ	32,313	3,648 (11%)	28,665 (89%)
เจ้าพระยา (4 เขื่อน)	12,835	750 (6%)	12,085 (94%)

### 4. การเพาะปลูก (ข้อมูล ณ วันที่ 25 พ.ค. 65)

- การเพาะปลูกข้าวนาปี 2564/65

- ทั่วประเทศ แผนเพาะปลูก 6.41 ล้านไร่ **เพาะปลูกแล้ว 8.12 ล้านไร่** คิดเป็นร้อยละ 127 ของแผนฯ **เก็บเกี่ยวแล้ว 6.73 ล้านไร่**

- กลุ่มน้ำเจ้าพระยา แผนเพาะปลูก 2.81 ล้านไร่ **เพาะปลูก 4.41 ล้านไร่** คิดเป็นร้อยละ 157 ของแผนฯ **เก็บเกี่ยวแล้ว 4.33 ล้านไร่**

- กลุ่มแม่กลอง แผนเพาะปลูก 0.84 ล้านไร่ **เพาะปลูก 0.84 ล้านไร่** คิดเป็นร้อยละ 100.00 ของแผนฯ **เก็บเกี่ยวแล้ว 0.289 ล้านไร่**

- การเพาะปลูกข้าวนาปี 2565

- ทั่วประเทศ แผนเพาะปลูก 16.83 ล้านไร่ **เพาะปลูกแล้ว 4.68 ล้านไร่** คิดเป็นร้อยละ 28 ของแผนฯ

- กลุ่มน้ำเจ้าพระยา แผนเพาะปลูก 8.05 ล้านไร่ **เพาะปลูก 3.42 ล้านไร่** คิดเป็นร้อยละ 43 ของแผนฯ



## 5. วิเคราะห์สถานการณ์

### 5.1 คาดการณ์ปริมาณฝนจากแบบจำลองบรรยากาศจากกรมอุตุนิยมวิทยา (3 วันล่วงหน้า)

- วันที่ 27 พ.ค. 65 (27 พ.ค. 65 เวลา 07.00 น. – 28 พ.ค. 65 เวลา 07.00 น.) มีฝนตกปานกลาง (10.1-35.0 มม.) บริเวณพื้นที่ จ.แม่ฮ่องสอน จ.เชียงใหม่ จ.เชียงราย จ.อุตรดิตถ์ จ.เลย จ.หนองคาย จ.สกลนคร จ.บึงกาฬ จ.นครพนม จ.ขอนแก่น จ.มุกดาหาร จ.ชัยภูมิ จ.นครราชสีมา จ.บุรีรัมย์ จ.สุรินทร์ จ.ศรีสะเกษ จ.เพชรบูรณ์ จ.กำแพงเพชร จ.สระบุรี จ.ลพบุรี จ.สุพรรณบุรี จ.พระนครศรีอยุธยา จ.นครปฐม กรุงเทพมหานคร จ.สมุทรสงคราม จ.สมุทรสาคร จ.ฉะเชิงเทรา จ.สระแก้ว จ.ชลบุรี จ.ตาก จ.ราชบุรี จ.เพชรบุรี จ.ชุมพร จ.สุราษฎร์ธานี จ.นครศรีธรรมราช และ จ.กระบี่ มีฝนตกหนัก (35.1-90 มม.) บริเวณพื้นที่ จ.กาญจนบุรี จ.อุบลราชธานี จ.นครนายก จ.ปทุมธานี จ.ปราจีนบุรี และ จ.ระยอง มีฝนตกหนักมาก (มากกว่า 90 มม.) บริเวณพื้นที่ จ.จันทบุรี จ.ตราด จ.ระนอง และ จ.พังงา

- วันที่ 28 พ.ค. 65 (28 พ.ค. 65 เวลา 07.00 น. – 29 พ.ค. 65 เวลา 07.00 น.) มีฝนตกปานกลาง (10.1-35.0 มม.) บริเวณพื้นที่ แม่ฮ่องสอน จ.เชียงใหม่ จ.เลย จ.หนองบัวลำภู จ.อุดรธานี จ.หนองคาย จ.สกลนคร จ.บึงกาฬ จ.มุกดาหาร จ.ขอนแก่น จ.ชัยภูมิ จ.มหาสารคาม จ.อำนาจเจริญ จ.นครราชสีมา จ.สุรินทร์ จ.ศรีสะเกษ จ.ลพบุรี จ.สระบุรี จ.พระนครศรีอยุธยา จ.นครนายก จ.นครปฐม จ.ปทุมธานี กรุงเทพมหานคร จ.สมุทรสงคราม จ.ปราจีนบุรี จ.สระแก้ว จ.ตาก จ.กาญจนบุรี จ.ราชบุรี จ.เพชรบุรี จ.ประจวบคีรีขันธ์ จ.ชุมพร และ จ.สตูล มีฝนตกหนัก (35.1-90 มม.) บริเวณพื้นที่ จ.นครพนม จ.อุบลราชธานี จ.ระยอง และ จ.กระบี่ มีฝนตกหนักมาก (มากกว่า 90 มม.) บริเวณพื้นที่ จ.จันทบุรี จ.ตราด จ.ระนอง จ.พังงา จ.ตรัง จ.สุราษฎร์ธานี และ จ.นครศรีธรรมราช

- วันที่ 29 พ.ค. 65 (29 พ.ค. 65 เวลา 07.00 น. – 30 พ.ค. 65 เวลา 07.00 น.) มีฝนตกปานกลาง (10.1-35.0 มม.) บริเวณพื้นที่ จ.แม่ฮ่องสอน จ.นครพนม จ.มุกดาหาร จ.ยโสธร จ.อำนาจ จ.สุรินทร์ จ.ศรีสะเกษ จ.ตาก จ.ระนอง จ.พังงา จ.ภูเก็ต จ.กระบี่ จ.สตูล จ.พัทลุง และ จ.สงขลา มีฝนตกหนัก (35.1-90 มม.) บริเวณพื้นที่ จ.อุบลราชธานี จ.สุราษฎร์ธานี จ.นครศรีธรรมราช และ จ.ตรัง

### 5.2 คาดการณ์ปริมาณน้ำ (วันที่ 28 พ.ค. 65)

คาดการณ์ปริมาณน้ำไหลผ่านลุ่มน้ำปิงที่สถานี P.17 อ.บรรพตพิสัย จ.นครสวรรค์ จะมีปริมาณน้ำไหลผ่าน 182.00 ลบ.ม./วินาที มีแนวโน้มลดลง ลุ่มน้ำน่านที่สถานี N.67 อ.ชุมแสง จ.นครสวรรค์ จะมีปริมาณน้ำไหลผ่าน 265.00 ลบ.ม./วินาที มีแนวโน้มลดลง โดยจะทำให้ในลุ่มน้ำเจ้าพระยาที่สถานี C.2 อ.เมืองนครสวรรค์ จ.นครสวรรค์ จะมีปริมาณน้ำไหลผ่าน 603.00 ลบ.ม./วินาที มีแนวโน้มเพิ่มขึ้น

6. รายงานสถานการณ์ค่าความเค็ม (ข้อมูล วันที่ 27 พ.ค. 65 เวลา 07:00 น.)

แม่น้ำ	สถานีเฝ้าระวัง	เกณฑ์เฝ้าระวัง (กรัม/ลิตร)	ค่าความเค็ม (กรัม/ลิตร)
เจ้าพระยา	ประปาสำแล	0.25	0.15 (ปกติ)
ปราจีน-บางปะกง	บางคาง	2	0.07 (ปกติ)
ท่าจีน	ด้านนอกคลองจินดา	0.75	0.31 (ปกติ)
	ด้านในคลองจินดา	0.75	0.29 (ปกติ)
แม่กลอง	ปากคลองดำเนินสะดวก	2.00	0.14 (ปกติ)