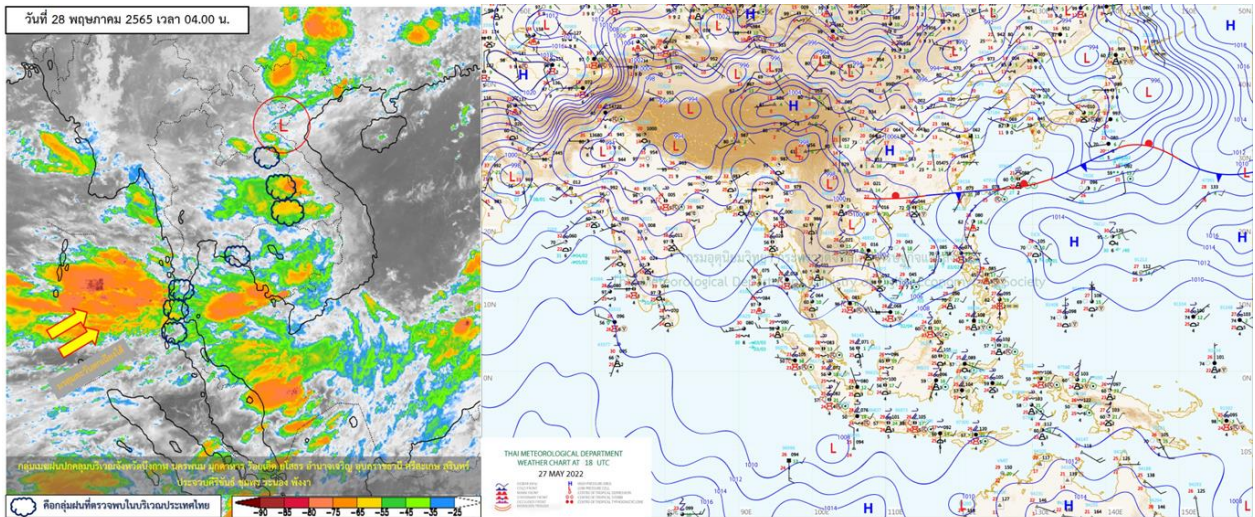




รายงานสรุปรูขุณยปฏิบัติกรน้ำอัจฉริยะ
เรื่อง สถานการณ์น้ำและการเฝ้าระวัง
ประจำวันเสาร์ที่ 28 พฤษภาคม พ.ศ. 2565

1. สภาพอากาศและปริมาณฝน

1.1 สภาพอากาศ (กรมอุตุนิยมวิทยา)



มรสุมตะวันตกเฉียงใต้ที่พัดปกคลุมทะเลอันดามัน ประเทศไทย และอ่าวไทยมีกำลังแรง ประกอบกับมีหย่อมความกดอากาศต่ำปกคลุมบริเวณประเทศเวียดนามตอนบนและอ่าวตังเกี๋ย ลักษณะเช่นนี้ทำให้ประเทศไทยจะมีฝนเพิ่มขึ้น และมีฝนตกหนักบางแห่งบริเวณภาคตะวันออกเฉียงเหนือ ภาคตะวันออก และภาคใต้ฝั่งตะวันตก สำหรับคลื่นลมบริเวณทะเลอันดามันและอ่าวไทยตอนบนมีกำลังแรง โดยบริเวณทะเลอันดามันมีคลื่นสูง 2-3 เมตร บริเวณที่มีฝนฟ้าคะนองคลื่นสูงมากกว่า 3 เมตร ส่วนอ่าวไทยตอนบนและทะเลอันดามันตอนล่างมีคลื่นสูงประมาณ 2 เมตร บริเวณที่มีฝนฟ้าคะนองคลื่นสูงมากกว่า 2 เมตร ขอให้ชาวเรือบริเวณทะเลอันดามันและอ่าวไทยเดินเรือด้วยความระมัดระวังและควรหลีกเลี่ยงการเดินเรือบริเวณที่มีฝนฟ้าคะนอง ส่วนเรือเล็กบริเวณทะเลอันดามันควรงดออกจากฝั่งจนถึงวันที่ 30 พ.ค. 65

1.2 สภาพฝน

ปริมาณฝนสูงสุด 5 อันดับ จากสำนักงานทรัพยากรน้ำแห่งชาติ เวลา 07.00 น. วันที่ 27 พ.ค. 65 ถึงเวลา 07.00 น. วันที่ 28 พ.ค. 65 ตามลำดับ ดังนี้

1. อ.พะโต๊ะ จ.ชุมพร	วัดปริมาณฝนได้	161.5	มม.
2. อ.กระบุรี จ.ระนอง	วัดปริมาณฝนได้	98.6	มม.
3. อ.โขงเจียม จ.อุบลราชธานี	วัดปริมาณฝนได้	57.4	มม.
4. อ.บ่อไร่ จ.ตราด	วัดปริมาณฝนได้	55.5	มม.
5. อ.ตระการพืชผล จ.อุบลราชธานี	วัดปริมาณฝนได้	51.0	มม.

2. สถานการณ์น้ำท่าและสภาพน้ำในอ่างเก็บน้ำ

2.1 สถานการณ์น้ำท่าในลุ่มน้ำต่างๆ (ข้อมูล วันที่ 28 พ.ค.65 เวลา 06.00 น.)

แม่น้ำ	สถานี	ที่ตั้งสถานี	ตลิ่ง	ความจุ	ระดับน้ำ	ปริมาณน้ำ		ต่ำ(-) สูงกว่าตลิ่ง	อยู่ใน เกณฑ์	แนวโน้ม		
						วันนี้	เมื่อวาน					
			ม.	ม. ³ / วิ.	ม.	ม. ³ / วิ.	ม. ³ / วิ.					
1. ปิง	P.1	สะพานนารัฐ	อำเภอเมือง	จังหวัดเชียงใหม่	3.70	445	1.44	34.20	44.10	-2.26	น้อย	ลดลง
ปิง	P.17	บ้านท่าจี้	อำเภอบรรพตพิสัย	จังหวัดนครสวรรค์	39.80	2,990	34.69	144.00	196.00	-5.11	น้อย	ลดลง
2. วัง	W.1C	สะพานเสตุวารีย์	อำเภอเมือง	จังหวัดลำปาง	5.20	651	-0.10	10.10	39.52	-5.30	น้อย	ทรงตัว
วัง	W.4A	บ้านวังหมื่น	อำเภอสามเงา	จังหวัดตาก	8.00	700	2.96	136.00	147.90	-5.04	ปกติ	ลดลง
วัง	W.24	อำเภอสามเงา	อำเภอสามเงา	จังหวัดตาก	7.85	480	3.91	132.80	161.40	-3.94	ปกติ	เพิ่มขึ้น
3. ยม	Y.1C	สะพานบ้านน้ำโค้ง	อำเภอเมือง	จังหวัดแพร่	8.20	993	1.52	76.60	84.60	-6.68	น้อย	ลดลง
ยม	Y.4	สะพานตลาดธานี	อำเภอเมือง	จังหวัดสุโขทัย	8.15	510	4.54	*	*	-3.61	N/A	N/A
ยม	Y.64	แม่น้ำยม	อำเภอบางระกำ	จังหวัดพิษณุโลก	6.40	352	4.94	191.20	198.60	-1.46	ปกติ	ลดลง
ยม	Y.16	แม่น้ำยม	อำเภอบางระกำ	จังหวัดพิษณุโลก	7.30	239	5.88	142.00	147.60	-1.42	มาก	เพิ่มขึ้น
4. น่าน	N.1	หน้าสำนักงานป่าไม้	อำเภอเมือง	จังหวัดน่าน	7.00	1,217	0.19	33.40	41.70	-6.81	น้อย	ลดลง
น่าน	N.5A	สะพานเอกาทศรถ	อำเภอเมือง	จังหวัดพิษณุโลก	10.37	1,365	0.84	75.99	76.79	-9.53	น้อย	ลดลง
น่าน	N.67	สะพานบ้านเกยไชย	อำเภอชุมแสง	จังหวัดนครสวรรค์	28.30	1,579	20.44	263.00	280.00	-7.86	ปกติ	ลดลง
5. เจ้าพระยา	C.2	ค่ายจिरประวัติ	อำเภอเมือง	จังหวัดนครสวรรค์	26.20	3,590	18.76	570.00	591.00	-7.44	ปกติ	ลดลง
เจ้าพระยา	C.13	ท้ายเขื่อนเจ้าพระยา	อำเภอสรรพยา	จังหวัดชัยนาท	16.34	2,840	6.88	236.00	176.00	-9.46	น้อย	เพิ่มขึ้น
6. บางหลวง	C.36	บ้านบางหลวงโคด	อำเภอบางบาล	จังหวัดพระนครศรีอยุธยา	420.00	4	**	0.56	0.54	#####	น้อย	เพิ่มขึ้น
7. บางบาล	C.37	บ้านบางบาล	อำเภอบางบาล	จังหวัดพระนครศรีอยุธยา	148.00	3	**	0.87	0.93	#####	ปกติ	ลดลง
8. ป่าสัก	S.3	แม่น้ำป่าสัก	อำเภอหล่มสัก	เพชรบูรณ์	85.00	9	*	4.35	4.35	#####	ปกติ	ทรงตัว
ป่าสัก	S.42	แม่น้ำป่าสัก	วิเชียรบุรี	เพชรบูรณ์	11.00	284	3.24	0.32	0.33	-7.76	ปกติ	เพิ่มขึ้น
ป่าสัก	S.4B	แม่น้ำป่าสัก	เมืองเพชรบูรณ์	เพชรบูรณ์	9.20	190	4.35	*	*	-4.85	N/A	N/A
ป่าสัก	S.26	ท้ายเขื่อนพระรามหก	อำเภอท่าเรือ	จังหวัดพระนครศรีอยุธยา	8.00	800	0.43	**	**	-7.57	N/A	N/A
9. มูล	M.7	สะพานเสรีประชาธิปไตย	อำเภอเมือง	จังหวัดอุบลราชธานี	7.00	2,300	3.19	476.50	473.00	-3.81	ปกติ	เพิ่มขึ้น
มูล	M.42	บ้านห้วยทับทัน	อำเภอห้วยทับทัน	จังหวัดศรีสะเกษ	8.30	124	4.69	***	***	-3.61	N/A	N/A
มูล	M.176	บ้านโนนศรีไศล	อำเภอกันทรารมย์	จังหวัดศรีสะเกษ	9.20	235	2.36	25.20	22.20	-6.84	น้อย	เพิ่มขึ้น
มูล	M.173	บ้านโนนสะอาด	อำเภอโขงเจียม	จังหวัดนครราชสีมา	7.60	290	2.87	16.20	21.40	-4.73	น้อย	ลดลง
มูล	M.184	บ้านซืม	อำเภอพิมาย	จังหวัดนครราชสีมา	5.00	105	5.10	111.00	107.85	0.10	ล้นตลิ่ง	เพิ่มขึ้น
มูล	M.186	บ้านโนนคอย	อำเภอจักราช	จังหวัดนครราชสีมา	3.60	60	3.01	***	***	-0.59	N/A	N/A
10. ลำเชียงไกร	M.188A	บ้านบัว	อำเภอโนนสูง	จังหวัดนครราชสีมา	4.90	70	4.20	39.70	41.22	-0.70	ปกติ	ลดลง
11. ซี	E.20A	บ้านบ้านฟ้าหยาด	อำเภอห้วยตะลุง	จังหวัดยโสธร	10.00	1,110	5.19	219.09	228.48	-4.81	ปกติ	ลดลง
ซี	E.23	บ้านค่าน	อำเภอเมือง	จังหวัดชัยภูมิ	9.00	265	5.05	43.56	24.05	-3.95	ปกติ	เพิ่มขึ้น
12. ลำน้ำพอง	E.29A	บ้านผานกแก้ว	อำเภอภูกระดึง	จังหวัดเลย	#N/A	#N/A	#N/A	#N/A	#N/A	#N/A	N/A	N/A
13. ลำน้ำยัง	E.92	บ้านท่างาม	อำเภอเสลภูมิ	จังหวัดร้อยเอ็ด	8.80	186	4.01	23.89	31.46	-4.79	น้อย	ลดลง
14. ลำปะทาว	E.6C	บ้านตลาดโดน	อำเภอเมือง	จังหวัดชัยภูมิ	#N/A	#N/A	#N/A	#N/A	#N/A	#N/A	N/A	N/A
15. ลำน้ำเชิญ	E.85	บ้านโนนหัน	อำเภอชุมแพ	จังหวัดชัยภูมิ	#N/A	#N/A	#N/A	#N/A	#N/A	#N/A	N/A	N/A
16. ปราจีนบุรี	Kgt.3	กบินทร์บุรี	อำเภอกบินทร์บุรี	ปราจีนบุรี	8.79	544	1.51	42.30	42.30	-7.28	น้อย	ทรงตัว
17. เพชรบุรี	B.9	บ้านสาระเห็น	อำเภอท่ายาง	จังหวัดเพชรบุรี	6.60	355	2.11	15.30	15.60	-4.49	น้อย	ลดลง
เพชรบุรี	B.6A	สะพานท่าเกวียน	อำเภอแก่งกระจาน	จังหวัดเพชรบุรี	6.00	260	0.67	1.35	1.45	-5.33	น้อย	ลดลง
เพชรบุรี	B.15	สะพานเทศบาล	อำเภอเมือง	จังหวัดเพชรบุรี	5.40	150	1.18	13.60	15.20	-4.22	น้อย	ลดลง
18. ทะเลสาบสงขลา	X.44	คลองจูดะเมา	อำเภอหาดใหญ่	จังหวัดสงขลา	7.40	533	0.40	18.00	17.70	-7.00	น้อย	เพิ่มขึ้น
ทะเลสาบสงขลา	X.170	บ้านคลองลำ	อำเภอศรีนครินทร์	จังหวัดพัทลุง	25.20	374	20.84	7.20	7.20	-4.36	น้อย	ทรงตัว
19. ภาคใต้ฝั่งตะวันออก	X.180	สะพานเทศบาล	อำเภอเมือง	จังหวัดชุมพร	3.80	191	1.29	56.60	50.20	-2.51	ปกติ	เพิ่มขึ้น
ภาคใต้ฝั่งตะวันออก	X.119A	สะพานลั่นตุ	อำเภอสุโงโก-ลก	จังหวัดนราธิวาส	9.60	327	3.98	24.50	27.10	-5.62	น้อย	ลดลง
ภาคใต้ฝั่งตะวันออก	X.53A	คลองชุมพร	อำเภอเมือง	จังหวัดชุมพร	9.30	233	3.29	16.80	15.60	-6.01	น้อย	เพิ่มขึ้น
ภาคใต้ฝั่งตะวันออก	X.212	คลองหลังสวน	อำเภอหลังสวน	จังหวัดชุมพร	6.00	1,100	0.13	83.00	87.00	-5.87	น้อย	ลดลง
20. ภาคใต้ฝั่งตะวันตก	X.234	บ้านป่าหมาก	อำเภอเมือง	จังหวัดตรัง	6.40	434	0.99	47.60	48.80	-5.41	น้อย	ลดลง

2.2 สภาพน้ำกักเก็บในอ่างเก็บน้ำขนาดใหญ่ (ข้อมูล วันที่ 28 พ.ค. 65)

ภาค อ่างเก็บน้ำเขื่อน	ความจุ ที่ รนส. (ล้าน ม. ³)	ความจุ ที่ รนท. (ล้าน ม. ³)	ความจุ น้ำ ใช้การ (ล้าน ม. ³)	ณ วันที่								ปริมาณน้ำ ไหลลง วันนี้ (ล้าน ม. ³)	ปริมาณน้ำ ระบาย วันนี้ (ล้าน ม. ³)
				ปี 2564		ปี 2565							
				ปริมาตร (ล้าน ม. ³)	% รณท.	ปริมาตร (ล้าน ม. ³)	% รณท.	ปริมาตรใช้การ (ล้าน ม. ³)	% รณท.	% ใช้การ	% ใช้การ		
ภาคเหนือ													
ภูมิพล*	13,462	13,462	9,662	4,509	33	6,049	45	2,249	17	23	23.84	2.00	
สิริกิติ์*	10,508	9,510	6,660	3,499	37	3,744	39	894	9	13	7.69	9.87	
แม่จันทสมบูรณชล	323	265	253	92	35	122	46	110	42	44	0.47	0.09	
แม่กวางอุดมธารา	295	263	249	49	19	96	36	82	31	33	0.49	0.04	
กิวลม	106	106	103	62	58	77	73	73	69	72	1.08	0.80	
กิวคองหมา	209	170	164	48	28	141	83	134	79	82	1.02	0.00	
แควน้อยบำรุงแดน	1,080	939	896	275	29	362	39	319	34	36	3.54	3.02	
แม่มอก	110	110	94	41	38	52	47	36	33	38	0.12	0.02	
รวมภาคเหนือ	26,093	24,825	18,080	8,575	35	10,642	43	3,897	16	22	38.25	15.85	
ภาคตะวันออกเฉียงเหนือ													
ห้วยหลวง	136	136	129	38	28	41	30	34	25	26	0.00	0.11	
น้ำอูน	780	520	475	187	36	227	44	182	35	38	0.23	0.00	
น้ำพุง*	200	165	157	55	33	68	41	60	36	38	0.00	0.59	
จุฬารัตน์*	181	164	127	102	62	98	60	61	37	48	0.00	0.00	
อุบลรัตน์*	4,640	2,431	1,850	904	37	1,061	44	480	20	26	6.25	7.23	
ลำปาว	2,450	1,980	1,880	471	24	679	34	579	29	31	5.78	0.21	
ลำตะคอง	445	314	292	239	76	195	62	172	55	59	0.55	0.69	
ลำพระเพลิง	242	155	154	97	63	104	67	103	66	67	0.14	0.84	
มูลขาม	350	141	134	101	71	88	63	81	58	61	0.11	0.04	
ลำแซะ	325	275	268	150	55	176	64	169	61	63	0.47	0.12	
ลำนางรอง	197	121	118	83	68	99	82	96	79	81	0.00	0.16	
สิรินธร*	1,966	1,966	1,135	1,162	59	1,108	56	277	14	24	5.90	5.04	
รวมภาค ตอน.	11,911	8,368	6,718	3,588	43	3,944	47	2,294	27	34	19.43	15.02	
ภาคกลาง													
ป่าสักชลสิทธิ์	960	960	957	182	19	294	31	291	30	30	0.00	1.48	
ทับเสลา	190	160	143	56	35	76	48	59	37	41	0.00	0.10	
กระเสียว	390	299	259	109	36	219	73	179	60	69	0.85	1.66	
รวมภาคกลาง	1,540	1,419	1,359	347	24	589	42	529	37	39	0.85	3.23	
ภาคตะวันตก													
ศรีนครินทร์*	18,770	17,745	7,480	11,452	65	14,482	82	4,217	24	56	8.82	20.00	
วชิรลงกรณ์*	11,000	8,860	5,848	3,587	40	4,958	56	1,946	22	33	15.31	19.90	
รวมภาคตะวันตก	29,770	26,605	13,328	15,038	57	19,440	73	6,163	23	46	24.13	39.90	
ภาคตะวันออก													
ขุนด่านปราการชล	225	224	219	35	15	46	21	42	19	19	0.60	0.58	
คลองสิียด	450	420	390	56	13	93	22	63	15	16	1.50	0.14	
บางพระ	127	117	105	49	42	87	74	75	64	72	0.17	0.35	
หนองปลาไหล	206	164	150	144	88	124	76	110	67	73	0.00	0.11	
ประแสร์	322	295	275	183	62	200	68	180	61	65	1.27	0.49	
นฤปดินทรจินดา	338	295	276	83	28	68	23	49	16	18	0.09	0.05	
รวมภาคตะวันออก	1,668	1,515	1,415	550	36	618	41	519	34	37	3.64	1.72	
ภาคใต้													
แก่งกระจาน	900	710	645	273	38	364	51	299	42	46	1.75	1.30	
ปราณบุรี	490	391	373	218	56	222	57	204	52	55	1.20	0.41	
รัชชประภา*	6,144	5,639	4,287	3,276	58	3,161	56	1,810	32	42	6.35	14.91	
บางลา*	1,590	1,454	1,178	1,024	70	1,052	72	776	53	66	3.31	5.00	
รวมภาคใต้	9,124	8,194	6,484	4,791	58	4,799	59	3,089	38	48	12.61	21.61	
รวมทั้งประเทศ	80,106	70,926	47,384	32,890	46	40,032	56	16,490	23	35	98.91	97.33	

ต่ำกว่า 30 %
รวม 4 แห่ง

ตั้งแต่ 31 - 50%
รวม 12 แห่ง

ตั้งแต่ 51 - 80%
รวม 16 แห่ง

มากกว่า 80%
รวม 3 แห่ง

- **ปริมาณน้ำกักเก็บการประเทศ** (อ่างเก็บน้ำขนาดใหญ่) ณ วันที่ 28 พฤษภาคม
 - ปี 2565 มีน้ำ 40,032 ล้าน ลบ.ม. คิดเป็น 56%
 - ปี 2552 มีน้ำ 38,415 ล้าน ลบ.ม. คิดเป็น 55% **น้อยกว่าปี 2565** จำนวน 1,617 ล้าน ลบ.ม. (ปี 2552 ยังไม่มีเขื่อนแควน้อยบำรุงแดน)
 - ปี 2561 มีน้ำ 42,938 ล้าน ลบ.ม. คิดเป็น 61% **มากกว่าปี 2565** จำนวน 2,906 ล้าน ลบ.ม.
 - ปี 2564 มีน้ำ 32,888 ล้าน ลบ.ม. คิดเป็น 46% **น้อยกว่าปี 2565** จำนวน 7,144 ล้าน ลบ.ม.
- **ปริมาณน้ำกักเก็บในกลุ่มเจ้าพระยา** (4 เขื่อนหลัก) ณ วันที่ 28 พฤษภาคม
 - ปี 2565 มีน้ำ 10,448 ล้าน ลบ.ม. คิดเป็น 42%
 - ปี 2552 มีน้ำ 10,118 ล้าน ลบ.ม. คิดเป็น 42% **น้อยกว่าปี 2565** จำนวน 330 ล้าน ลบ.ม. (ปี 2552 ยังไม่มีเขื่อนแควน้อยบำรุงแดน)
 - ปี 2561 มีน้ำ 13,023 ล้าน ลบ.ม. คิดเป็น 52% **มากกว่าปี 2565** จำนวน 2,575 ล้าน ลบ.ม.
 - ปี 2564 มีน้ำ 8,465 ล้าน ลบ.ม. คิดเป็น 34% **น้อยกว่าปี 2565** จำนวน 1,983 ล้าน ลบ.ม.

2.3 สภาพน้ำในอ่างเก็บน้ำ 4 เขื่อนหลักกลุ่มเจ้าพระยา (ข้อมูล วันที่ 28 พ.ค. 65)

สภาพน้ำในอ่างเก็บน้ำ ภูมิพล สิริกิติ์ แควน้อยฯ และป่าสักฯ วันที่ 28 พฤษภาคม 2565

อ่างเก็บน้ำ	ปริมาณน้ำในอ่างฯ		ปริมาณน้ำใช้การได้		ปริมาณน้ำไหลลงอ่าง*		ปริมาณน้ำระบาย		รับน้ำได้อีก
	ปริมาณน้ำ	% ความจุ	ปริมาณน้ำ	% ใช้การ	วันนี้	เมื่อวาน	วันนี้	เมื่อวาน	
ภูมิพล	6,049	45	2,249	23	23.84	28.49	2.00	2.00	7,413
สิริกิติ์	3,744	39	894	13	7.69	10.95	9.87	10.06	5,766
ภูมิพล+สิริกิติ์	9,793	43	3,143	19	31.53	39.44	11.87	12.06	13,180
แควน้อยฯ	362	39	319	36	3.54	3.88	3.02	2.88	577
ป่าสักชลสิทธิ์	294	31	291	30	0.00	0.65	1.48	1.47	666
รวมทั้งหมด	10,448	42	3,752	21	35.07	43.98	16.37	16.41	14,423

*หมายเหตุ : () คือ เกินความจุเก็บกักปกติ

(หน่วย : ล้าน ลบ.ม.)

2.4 สถานการณ์น้ำลุ่มน้ำเจ้าพระยา

แม่น้ำปิง ปริมาณน้ำไหลผ่านที่สถานี P.17 อ.บรรพตพิสัย จ.นครสวรรค์ วัดได้ 144.00 ลบ.ม./วินาที (เมื่อวาน 196.00 ลบ.ม./วินาที) ต่ำกว่าตลิ่ง 5.11 เมตร **มีแนวโน้มลดลง**

แม่น้ำน่าน ปริมาณน้ำไหลผ่านที่สถานี N.67 อ.ชุมแสง จ.นครสวรรค์ วัดได้ 263.00 ลบ.ม./วินาที (เมื่อวาน 280.00 ลบ.ม./วินาที) ต่ำกว่าตลิ่ง 7.86 เมตร **มีแนวโน้มลดลง**

แม่น้ำเจ้าพระยา ปริมาณน้ำไหลผ่านที่สถานี C.2 อ.เมืองนครสวรรค์ วัดได้ 570.00 ลบ.ม./วินาที (เมื่อวาน 591.00 ลบ.ม./วินาที) ต่ำกว่าตลิ่ง 7.44 เมตร **มีแนวโน้มลดลง** และมีปริมาณน้ำไหลผ่านท้ายเขื่อนเจ้าพระยา (C.13) ในอัตรา 236.00 ลบ.ม./วินาที (เมื่อวาน 176.00 ลบ.ม./วินาที) ไหลผ่านสถานีวัดน้ำ C.29A อ.บางไทร มีปริมาณน้ำไหลผ่านเฉลี่ย 556.00 ลบ.ม./วินาที (เมื่อวาน 498.00 ลบ.ม./วินาที)

แม่น้ำป่าสัก เขื่อนป่าสักชลสิทธิ์ ระบายน้ำ 17.09 ลบ.ม./วินาที (เมื่อวาน 17.03 ลบ.ม./วินาที) **มีแนวโน้มเพิ่มขึ้น**



2.5 สภาพน้ำในอ่างเก็บน้ำขนาดกลาง (ข้อมูล วันที่ 28 พ.ค.65)

ข้อมูลวันที่ 28 พฤษภาคม 2565																			
สรุปอ่างขนาดกลางที่มีปริมาตรในช่วง <=30 % 31 - 50 % >50-80% >80 - 100 % และ >100 %																			
<=30 %				31 - 50 %				>50-80%				>80 - 100 %				>100 %			
ภาค	จำนวน	สขป.	จำนวน	ภาค	จำนวน	สขป.	จำนวน	ภาค	จำนวน	สขป.	จำนวน	ภาค	จำนวน	สขป.	จำนวน	ภาค	จำนวน	สขป.	จำนวน
เหนือ	7	1	2	เหนือ	7	1	3	เหนือ	33	1	5	เหนือ	26	1	5	เหนือ	2	1	0
		2	3			2	3			2	18			2	2				
		3	1			3	0			3	3			3	0				
		4	1			4	1			4	12			4	0				
ตะวันออกเฉียงเหนือ	18	5	5	ตะวันออกเฉียงเหนือ	60	5	13	ตะวันออกเฉียงเหนือ	99	5	26	ตะวันออกเฉียงเหนือ	35	5	9	ตะวันออกเฉียงเหนือ	6	5	0
		6	4			6	23			6	23			6	2			6	0
		7	6			7	14			7	20			7	6			7	1
		8	3			8	10			8	30			8	18			8	5
ตะวันออกเฉียง	5	9	5	ตะวันออกเฉียง	10	9	10	ตะวันออกเฉียง	29	9	29	ตะวันออกเฉียง	7	9	7	ตะวันออกเฉียง	0	9	0
กลาง	2	10	2	กลาง	6	10	5	กลาง	14	10	12	กลาง	0	10	0	กลาง	0	10	0
		11	0			11	0			11	0			11	0				
		12	0			12	1			12	2			12	0			12	0
ตะวันตก	0	13	0	ตะวันตก	0	13	0	ตะวันตก	6	13	6	ตะวันตก	1	13	1	ตะวันตก	0	13	0
ใต้	1	14	0	ใต้	1	14	0	ใต้	23	14	13	ใต้	11	14	1	ใต้	3	14	3
		15	1			15	0			15	6			15	6			15	0
		16	0			16	1			16	4			16	3			16	0
		17	0			17	0			17	0			17	1			17	0
รวม	33	รวม	33	รวม	84	รวม	84	รวม	204	รวม	204	รวม	80	รวม	80	รวม	11	รวม	11
รวมทั้งหมด 412 แห่ง																			

3. แผน-ผลการบริหารจัดการน้ำ ข้อมูล ณ วันที่ 28 พ.ค. 65

- แผน-ผลการบริหารจัดการน้ำฤดูแล้ง ปี 2564/65 (ลุ่มแม่กลอง 1 ม.ค. 65 – 30 มิ.ย. 65)

ลุ่มน้ำ	แผน (ล้าน ลบ.ม.)	ผลจัดสรรน้ำ (ล้าน ลบ.ม.)	คงเหลือ (ล้าน ลบ.ม.)
แม่กลอง	5,500	5,030 (91%)	470 (9%)

- แผน-ผลการบริหารจัดการน้ำฤดูฝน ปี 2565 (1 พ.ค. 65 – 31 ต.ค. 65)

ลุ่มน้ำ	แผน (ล้าน ลบ.ม.)	ผลจัดสรรน้ำ (ล้าน ลบ.ม.)	คงเหลือ (ล้าน ลบ.ม.)
ทั่วประเทศ	32,313	3,781 (12%)	28,532 (88%)
เจ้าพระยา (4 เขื่อน)	12,835	767 (6%)	12,068 (94%)

4. การเพาะปลูก (ข้อมูล ณ วันที่ 25 พ.ค. 65)

- การเพาะปลูกข้าวนาปี 2564/65

- ทั่วประเทศ แผนเพาะปลูก 6.41 ล้านไร่ เพาะปลูกแล้ว 8.12 ล้านไร่ คิดเป็นร้อยละ 127 ของแผนฯ เก็บเกี่ยวแล้ว 6.73 ล้านไร่

- ลุ่มน้ำเจ้าพระยา แผนเพาะปลูก 2.81 ล้านไร่ เพาะปลูก 4.41 ล้านไร่ คิดเป็นร้อยละ 157 ของแผนฯ เก็บเกี่ยวแล้ว 4.33 ล้านไร่

- ลุ่มแม่กลอง แผนเพาะปลูก 0.84 ล้านไร่ เพาะปลูก 0.84 ล้านไร่ คิดเป็นร้อยละ 100.00 ของแผนฯ เก็บเกี่ยวแล้ว 0.289 ล้านไร่

- การเพาะปลูกข้าวนาปี 2565

- ทั่วประเทศ แผนเพาะปลูก 16.83 ล้านไร่ เพาะปลูกแล้ว 4.68 ล้านไร่ คิดเป็นร้อยละ 28 ของแผนฯ

- ลุ่มน้ำเจ้าพระยา แผนเพาะปลูก 8.05 ล้านไร่ เพาะปลูก 3.42 ล้านไร่ คิดเป็นร้อยละ 43 ของแผนฯ

5. วิเคราะห์สถานการณ์

5.1 คาดการณ์ปริมาณฝนจากแบบจำลองบรรยากาศจากกรมอุตุนิยมวิทยา (3 วันล่วงหน้า)

- วันที่ 28 พ.ค. 65 (28 พ.ค. 65 เวลา 07.00 น. – 29 พ.ค. 65 เวลา 07.00 น.) มีฝนตกปานกลาง (10.1-35.0 มม.) บริเวณพื้นที่ แม่ฮ่องสอน จ.เชียงใหม่ จ.ลำพูน จ.ลำปาง จ.แพร่ จ.พะเยา จ.น่าน จ.อุตรดิตถ์ จ.เลย จ.หนองบัวลำภู จ.อุดรธานี จ.หนองคาย จ.สกลนคร จ.บึงกาฬ จ.นครพนม จ.มุกดาหาร จ.กาฬสินธุ์ จ.ขอนแก่น จ.ชัยภูมิ จ.มหาสารคาม จ.มหาสารคาม จ.ร้อยเอ็ด จ.ยโสธร จ.อำนาจเจริญ จ.นครราชสีมา จ.ศรีสะเกษ จ.อุบลราชธานี จ.สุโขทัย จ.พิษณุโลก จ.กำแพงเพชร จ.อ่างทอง จ.ลพบุรี จ.สระบุรี จ.พระนครศรีอยุธยา จ.นครปฐม จ.ปทุมธานี จ.นนทบุรี กรุงเทพมหานคร จ.สมุทรสงคราม จ.สมุทรสาคร จ.ฉะเชิงเทรา จ.ชลบุรี จ.สระแก้ว จ.ตาก จ.กาญจนบุรี จ.ราชบุรี จ.เพชรบุรี และ จ.สตูล มีฝนตกหนัก (35.1-90 มม.) บริเวณพื้นที่ จ.เพชรบูรณ์ จ.นครนายก จ.ปราจีนบุรี จ.ระยอง จ.ชุมพร จ.สุราษฎร์ธานี จ.นครศรีธรรมราช จ.กระบี่ และ จ.ตรัง มีฝนตกหนักมาก (มากกว่า 90 มม.) บริเวณพื้นที่ จ.จันทบุรี จ.ตราด จ.ระนอง และ จ.พังงา

- วันที่ 29 พ.ค. 65 (29 พ.ค. 65 เวลา 07.00 น. – 30 พ.ค. 65 เวลา 07.00 น.) มีฝนตกปานกลาง (10.1-35.0 มม.) บริเวณพื้นที่ จ.แม่ฮ่องสอน จ.เชียงใหม่ จ.เลย จ.อุดรธานี จ.หนองบัวลำภู จ.หนองคาย จ.บึงกาฬ จ.สกลนคร จ.มุกดาหาร จ.กาฬสินธุ์ จ.ชัยภูมิ จ.ขอนแก่น จ.ร้อยเอ็ด จ.ยโสธร จ.อำนาจเจริญ จ.นครราชสีมา จ.บุรีรัมย์ จ.สุรินทร์ จ.ศรีสะเกษ จ.อุบลราชธานี จ.พิษณุโลก จ.เพชรบูรณ์ จ.สุพรรณบุรี จ.ลพบุรี จ.สระบุรี จ.พระนครศรีอยุธยา จ.ปทุมธานี จ.นครปฐม กรุงเทพมหานคร จ.สมุทรสาคร จ.สมุทรสงคราม จ.นครนายก จ.ปราจีนบุรี จ.ระยอง จ.ตาก จ.กาญจนบุรี จ.ราชบุรี จ.เพชรบุรี จ.ประจวบคีรีขันธ์ จ.ชุมพร และ จ.กระบี่ มีฝนตกหนัก (35.1-90 มม.) บริเวณพื้นที่ จ.นครพนม จ.จันทบุรี จ.ตราด จ.ระนอง จ.พังงา จ.ตรัง จ.สตูล จ.สุราษฎร์ธานี และ จ.นครศรีธรรมราช

- วันที่ 30 พ.ค. 65 (30 พ.ค. 65 เวลา 07.00 น. – 31 พ.ค. 65 เวลา 07.00 น.) มีฝนตกปานกลาง (10.1-35.0 มม.) บริเวณพื้นที่ จ.เชียงใหม่ จ.เชียงราย จ.พะเยา จ.น่าน จ.ลำปาง จ.แพร่ จ.อุตรดิตถ์ จ.เลย จ.หนองบัวลำภู จ.อุดรธานี จ.หนองคาย จ.บึงกาฬ จ.สกลนคร จ.นครพนม จ.มุกดาหาร จ.กาฬสินธุ์ จ.ยโสธร จ.อำนาจเจริญ จ.ศรีสะเกษ จ.อุทัยธานี จ.ชัยนาท จ.สุพรรณบุรี จ.นครปฐม กรุงเทพมหานคร จ.สมุทรปราการ จ.ฉะเชิงเทรา จ.ระยอง จ.จันทบุรี จ.ตราด จ.ตาก จ.กาญจนบุรี จ.ราชบุรี จ.เพชรบุรี จ.ประจวบคีรีขันธ์ จ.ระนอง จ.พังงา จ.กระบี่ จ.ตรัง จ.สตูล จ.สุราษฎร์ธานี จ.นครศรีธรรมราช จ.พัทลุง จ.สงขลา จ.ปัตตานี และ จ.นราธิวาส มีฝนตกหนัก (35.1-90 มม.) บริเวณพื้นที่ จ.อุบลราชธานี

5.2 คาดการณ์ปริมาณน้ำ (วันที่ 29 พ.ค. 65)

คาดการณ์ปริมาณน้ำไหลผ่านลุ่มน้ำปิงที่สถานี P.17 อ.บรรพตพิสัย จ.นครสวรรค์ จะมีปริมาณน้ำไหลผ่าน 130.00 ลบ.ม./วินาที มีแนวโน้มลดลง ลุ่มน้ำน่านที่สถานี N.67 อ.ชุมแสง จ.นครสวรรค์ จะมีปริมาณน้ำไหลผ่าน 243.00 ลบ.ม./วินาที มีแนวโน้มลดลง โดยจะทำให้ในลุ่มน้ำเจ้าพระยาที่สถานี C.2 อ.เมืองนครสวรรค์ จ.นครสวรรค์ จะมีปริมาณน้ำไหลผ่าน 530.00 ลบ.ม./วินาที มีแนวโน้มเพิ่มขึ้น

6. รายงานสถานการณ์ค่าความเค็ม (ข้อมูล วันที่ 28 พ.ค. 65 เวลา 07:00 น.)

แม่น้ำ	สถานีเฝ้าระวัง	เกณฑ์เฝ้าระวัง (กรัม/ลิตร)	ค่าความเค็ม (กรัม/ลิตร)
เจ้าพระยา	ประปาสำแล	0.25	0.14 (ปกติ)
ปราจีน-บางปะกง	บางคาง	2	0.07 (ปกติ)
ท่าจีน	ด้านนอกคลองจินดา	0.75	0.29 (ปกติ)
	ด้านในคลองจินดา	0.75	0.27 (ปกติ)
แม่กลอง	ปากคลองดำเนินสะดวก	2.00	0.14 (ปกติ)