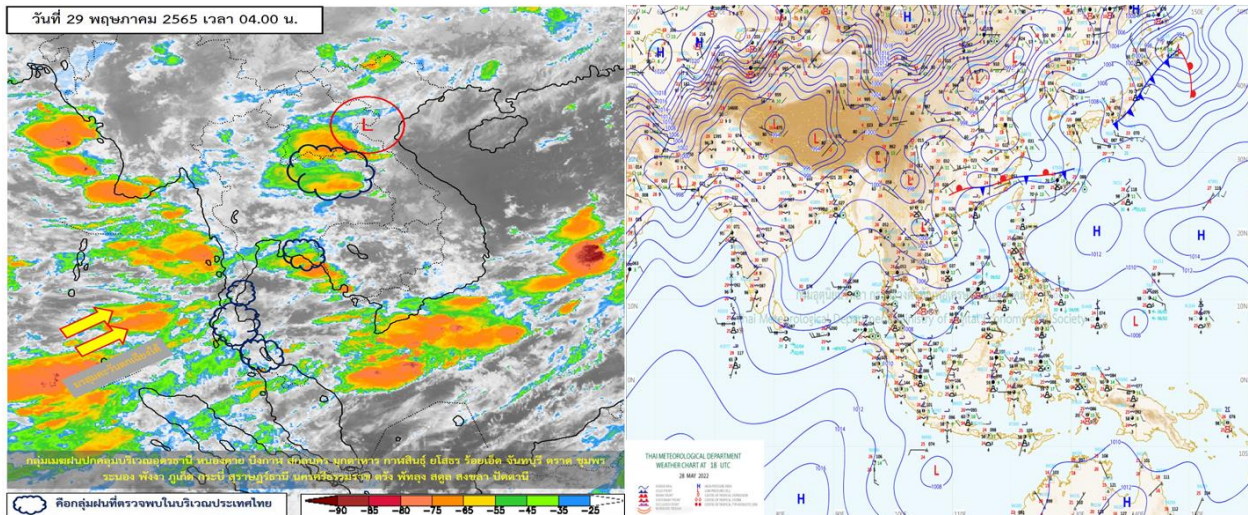




รายงานสรุปศูนย์ปฏิบัติการน้ำอัจฉริยะ  
เรื่อง สถานการณ์น้ำและการเฝ้าระวัง  
ประจำวันอาทิตย์ที่ 29 พฤษภาคม พ.ศ. 2565

## 1. สภาพอากาศและปริมาณฝน

### 1.1 สภาพอากาศ (กรมอุตุนิยมวิทยา)



มรสุมตะวันตกเฉียงใต้ที่พัดปกคลุมทะเลอันดามัน ประเทศไทย และอ่าวไทยมีกำลังแรง ประกอบกับมีหย่อมความกดอากาศต่ำปกคลุมบริเวณประเทศลาว และเวียดนามตอนบน ลักษณะเช่นนี้ทำให้บริเวณภาคตะวันออกเฉียงเหนือ ภาคตะวันออก และภาคใต้ฝั่งตะวันตก มีฝนตกหนักบางแห่ง สำหรับคลื่นลมบริเวณทะเลอันดามันและอ่าวไทยตอนบนมีกำลังแรง โดยบริเวณทะเลอันดามันมีคลื่นสูง 2-3 เมตร บริเวณที่มีฝนฟ้าคะนองคลื่นสูงมากกว่า 3 เมตร ส่วนอ่าวไทยตอนบนมีคลื่นสูงประมาณ 2 เมตร บริเวณที่มีฝนฟ้าคะนองคลื่นสูงมากกว่า 2 เมตร ขอให้ชาวเรือบริเวณทะเลอันดามันและอ่าวไทยเดินเรือด้วยความระมัดระวังและควรหลีกเลี่ยงการเดินเรือบริเวณที่มีฝนฟ้าคะนอง ส่วนเรือเล็กบริเวณทะเลอันดามันควรงดออกจากฝั่งจนถึงวันที่ 30 พ.ค. 65

### 1.2 สภาพฝน

**ปริมาณฝนสูงสุด 5 อันดับ** จากสำนักงานทรัพยากรน้ำแห่งชาติ เวลา 07.00 น. วันที่ 28 พ.ค. 65 ถึงเวลา 07.00 น. วันที่ 29 พ.ค. 65 ตามลำดับ ดังนี้

1. อ.เมือง จ.กระบี่	วัดปริมาณฝนได้	85.0	มม.
2. อ.บึงกาฬ จ.บึงกาฬ	วัดปริมาณฝนได้	84.8	มม.
3. อ.กะเปอร์ จ.ระนอง	วัดปริมาณฝนได้	76.0	มม.
4. อ.บางขุนเทียน จ.กรุงเทพมหานคร	วัดปริมาณฝนได้	72.0	มม.
5. อ.ตะกั่วป่า จ.พังงา	วัดปริมาณฝนได้	71.6	มม.

## 2. สถานการณ์น้ำท่าและสภาพน้ำในอ่างเก็บน้ำ

### 2.1 สถานการณ์น้ำท่าในลุ่มน้ำต่างๆ (ข้อมูล วันที่ 29 พ.ค.65 เวลา 06.00 น.)

แม่น้ำ	สถานี	ที่ตั้งสถานี	ตลิ่ง	ความจุ	ระดับน้ำ	ปริมาณน้ำ		ต่ำ(-) สูง(+) กว่าตลิ่ง	อยู่ใน เกณฑ์	แนวโน้ม			
						วันนี้	เมื่อวาน						
			ม.	ม. <sup>3</sup> / วิ.	ม.	ม. <sup>3</sup> / วิ.	ม. <sup>3</sup> / วิ.						
1. ปิง	P.1	สะพานนาครี	อำเภอเมือง	จังหวัดเชียงใหม่	3.70	445	1.33	22.00	34.20	-2.37	น้อย	ลดลง	
	P.17	บ้านท่าจั่ว	อำเภอบรรพตพิสัย	จังหวัดนครสวรรค์	39.80	2,990	34.56	113.00	144.00	-5.24	น้อย	ลดลง	
2. วัง	W.1C	สะพานเสตุวารี	อำเภอเมือง	จังหวัดลำปาง	5.20	651	-0.27	6.60	10.10	-5.47	น้อย	ทรงตัว	
	W.4A	บ้านวังหมัน	อำเภอสามเงา	จังหวัดตาก	8.00	700	2.61	108.60	136.00	-5.39	ปกติ	ลดลง	
วัง	W.24		อำเภอสามเงา	จังหวัดตาก	7.85	480	3.38	89.12	132.80	-4.47	ปกติ	เพิ่มขึ้น	
	3. ยม	Y.1C	สะพานบ้านน้ำคิง	อำเภอเมือง	จังหวัดแพร่	8.20	993	1.45	71.75	76.60	-6.75	น้อย	ลดลง
ยม	Y.4	สะพานตลาดธานี	อำเภอเมือง	จังหวัดสุโขทัย	8.15	510	4.32	*	*	-3.83	N/A	N/A	
ยม	Y.64	แม่წყမ်း	อำเภอบางระกำ	จังหวัดพิษณุโลก	6.40	352	4.83	182.40	191.20	-1.57	ปกติ	ลดลง	
ยม	Y.16	แม่წყမ်း	อำเภอบางระกำ	จังหวัดพิษณุโลก	7.30	239	5.77	135.50	142.00	-1.53	มาก	เพิ่มขึ้น	
4. น่าน	N.1	หน้าสำนักงานป่าไม้	อำเภอเมือง	จังหวัดน่าน	7.00	1,217	0.14	30.40	33.40	-6.86	น้อย	ลดลง	
	N.5A	สะพานเอกาทศรถ	อำเภอเมือง	จังหวัดพิษณุโลก	10.37	1,365	0.90	80.91	75.99	-9.47	น้อย	เพิ่มขึ้น	
	N.67	สะพานบ้านกอยไชย	อำเภอชุมแสง	จังหวัดนครสวรรค์	28.30	1,579	20.26	245.00	263.00	-8.04	ปกติ	ลดลง	
5. เจ้าพระยา	C.2	ค่ายจิรประวัติ	อำเภอเมือง	จังหวัดนครสวรรค์	26.20	3,590	18.46	488.00	570.00	-7.74	น้อย	ลดลง	
	C.13	ท้ายเขื่อนเจ้าพระยา	อำเภอสรรพยา	จังหวัดชัยนาท	16.34	2,840	6.55	195.00	236.00	-9.79	น้อย	ลดลง	
6. บางหลวง	C.36	บ้านบางหลวงโศด	อำเภอบางบาล	จังหวัดพระนครศรีอยุธยา	420.00	4	**	0.61	0.56	#VALUE!	ปกติ	เพิ่มขึ้น	
	C.37	บ้านบางบาล	อำเภอบางบาล	จังหวัดพระนครศรีอยุธยา	148.00	3	**	0.77	0.87	#VALUE!	ปกติ	ลดลง	
8. ป่าสัก	S.3	แม่น้ำป่าสัก	อำเภอหล่มสัก	เพชรบูรณ์	85.00	9	*	4.35	4.35	#VALUE!	ปกติ	ทรงตัว	
	S.42	แม่น้ำป่าสัก	วิเชียรบุรี	เพชรบูรณ์	11.00	284	3.19	*	0.32	-7.81	ปกติ	เพิ่มขึ้น	
	S.4B	แม่น้ำป่าสัก	เมืองเพชรบูรณ์	เพชรบูรณ์	9.20	190	4.35	*	*	-4.85	N/A	N/A	
	S.26	ท้ายเขื่อนพระรามหก	อำเภอท่าเรือ	จังหวัดพระนครศรีอยุธยา	8.00	800	0.62	**	**	-7.38	N/A	N/A	
9. มูล	M.7	สะพานเสรีประชาธิปไตย	อำเภอเมือง	จังหวัดอุบลราชธานี	7.00	2,300	3.21	483.50	476.50	-3.79	ปกติ	เพิ่มขึ้น	
	M.42	บ้านห้วยทับทัน	อำเภอห้วยทับทัน	จังหวัดศรีสะเกษ	8.30	124	4.66	***	***	-3.64	N/A	N/A	
	M.176	บ้านโนนศรีโคส	อำเภอกันทรารมย์	จังหวัดศรีสะเกษ	9.20	235	2.29	23.80	25.20	-6.91	น้อย	ลดลง	
	M.173	บ้านโนนสะอาด	อำเภอโขงเจียม	จังหวัดนครราชสีมา	7.60	290	2.36	11.10	16.20	-5.24	น้อย	ลดลง	
	M.184	บ้านซิม	อำเภอพิมาย	จังหวัดนครราชสีมา	5.00	105	5.13	112.50	111.00	0.13	ล้นตลิ่ง	เพิ่มขึ้น	
มูล	M.186	บ้านโนนคอย	อำเภอจักราช	จังหวัดนครราชสีมา	3.60	60	3.02	***	***	-0.58	N/A	N/A	
10. ลำเชียงไกร	M.188A	บ้านบัว	อำเภอโนนสูง	จังหวัดนครราชสีมา	4.90	70	4.13	37.11	39.70	-0.77	ปกติ	ลดลง	
11. ซี	E.20A	บ้านบ้านฟ้าหยาด	อำเภอหนองหาน	จังหวัดยโสธร	10.00	1,110	5.13	209.70	219.09	-4.87	ปกติ	ลดลง	
	E.23	บ้านคำ	อำเภอเมือง	จังหวัดชัยภูมิ	9.00	265	5.35	53.07	43.56	-3.65	ปกติ	เพิ่มขึ้น	
12. ลำน้ำพอง	E.29A	บ้านผานกแก้ว	อำเภอภูกระดึง	จังหวัดเลย	#N/A	#N/A	#N/A	#N/A	#N/A	#N/A	N/A	N/A	
13. ลำน้ำขิง	E.92	บ้านท่าจาม	อำเภอเสลภูมิ	จังหวัดร้อยเอ็ด	8.80	186	3.36	12.67	23.89	-5.44	น้อย	ลดลง	
14. ลำปะทาว	E.6C	บ้านตาดโตน	อำเภอเมือง	จังหวัดชัยภูมิ	#N/A	#N/A	#N/A	#N/A	#N/A	#N/A	N/A	N/A	
15. ลำน้ำเชิญ	E.85	บ้านโนนหัน	อำเภอชุมแพ	จังหวัดชัยภูมิ	#N/A	#N/A	#N/A	#N/A	#N/A	#N/A	N/A	N/A	
16. ปราจีนบุรี	Kgt.3	กบินทร์บุรี	อำเภอกบินทร์บุรี	ปราจีนบุรี	8.79	544	1.51	42.30	42.30	-7.28	น้อย	ทรงตัว	
	17. เพชรบุรี	B.9	บ้านสาระเห็ด	อำเภอท่ายาง	จังหวัดเพชรบุรี	6.60	355	2.11	15.30	15.30	-4.49	น้อย	ทรงตัว
	เพชรบุรี	B.6A	สะพานท่าเกวียน	อำเภอแก่งกระจาน	จังหวัดเพชรบุรี	6.00	260	0.60	1.00	1.35	-5.40	น้อย	ลดลง
เพชรบุรี	B.15	สะพานเทศบาล	อำเภอเมือง	จังหวัดเพชรบุรี	5.40	150	1.01	10.29	13.60	-4.39	น้อย	ลดลง	
18. ทะเลสาบสงขลา	X.44	คลองอู่ตะเภา	อำเภอหาดใหญ่	จังหวัดสงขลา	7.40	533	0.39	17.70	18.00	-7.01	น้อย	ลดลง	
	X.170	บ้านคลองสำ	อำเภอศรีนครินทร์	จังหวัดพัทลุง	25.20	374	20.91	9.30	7.20	-4.29	น้อย	เพิ่มขึ้น	
19. ภาคใต้ฝั่งตะวันออก	X.180	สะพานเทศบาล	อำเภอเมือง	จังหวัดชุมพร	3.80	191	1.08	48.80	56.60	-2.72	ปกติ	ลดลง	
	X.119A	สะพานสันต	อำเภอสุโขทัย	จังหวัดสุโขทัย	9.60	327	3.90	22.50	24.50	-5.70	น้อย	ลดลง	
	X.53A	คลองชุมพร	อำเภอเมือง	จังหวัดชุมพร	9.30	233	3.72	25.40	16.80	-5.58	น้อย	เพิ่มขึ้น	
	X.212	คลองหลังสวน	อำเภอหลังสวน	จังหวัดชุมพร	6.00	1,100	0.23	93.00	83.00	-5.77	น้อย	เพิ่มขึ้น	
20. ภาคใต้ฝั่งตะวันตก	X.234	บ้านป่าหมาก	อำเภอเมือง	จังหวัดตรัง	6.40	434	1.05	50.00	47.60	-5.35	น้อย	เพิ่มขึ้น	

## 2.2 สภาพน้ำกักเก็บในอ่างเก็บน้ำขนาดใหญ่ (ข้อมูล วันที่ 29 พ.ค. 65)

ภาค อ่างเก็บน้ำเขื่อน	ความจุ ที่ รนส. (ล้าน ม. <sup>3</sup> )	ความจุ ที่ รนท. (ล้าน ม. <sup>3</sup> )	ความจุ น้ำ ใช้การ (ล้าน ม. <sup>3</sup> )	ณ วันที่								ปริมาณน้ำ ไหลลง วันนี้ (ล้าน ม. <sup>3</sup> )	ปริมาณน้ำ ระบาย วันนี้ (ล้าน ม. <sup>3</sup> )
				ปี 2564		ปี 2565							
				ปริมาตร (ล้าน ม. <sup>3</sup> )	% รณท.	ปริมาตร (ล้าน ม. <sup>3</sup> )	% รณท.	ปริมาตรใช้การ (ล้าน ม. <sup>3</sup> )	% รณท.	ใช้การ	% ใช้การ		
<b>ภาคเหนือ</b>													
ภูมิพล*	13,462	13,462	9,662	4,491	33	6,070	45	2,270	17	23	23.87	2.00	
สิริกิติ์*	10,508	9,510	6,660	3,489	37	3,741	39	891	9	13	7.83	10.01	
แม่จัดสมบูรณ์ชล	323	265	253	91	35	122	46	110	42	44	0.28	0.13	
แม่กวางอุดมธารา	295	263	249	49	19	96	37	82	31	33	0.30	0.04	
ก๊วลม	106	106	103	62	58	77	73	74	69	72	1.08	0.75	
ก๊วคหมา	209	170	164	48	28	142	83	135	80	83	0.98	0.00	
แควน้อยบำรุงแดน	1,080	939	896	272	29	361	38	318	34	36	2.34	3.02	
แม่มอก	110	110	94	41	38	52	47	36	33	38	0.00	0.02	
<b>รวมภาคเหนือ</b>	<b>26,093</b>	<b>24,825</b>	<b>18,080</b>	<b>8,545</b>	<b>34</b>	<b>10,661</b>	<b>43</b>	<b>3,916</b>	<b>16</b>	<b>22</b>	<b>36.68</b>	<b>15.98</b>	
<b>ภาคตะวันออกเฉียงเหนือ</b>													
ห้วยหลวง	136	136	129	38	28	41	30	34	25	27	0.35	0.11	
น้ำอูน	780	520	475	187	36	228	44	183	35	39	1.62	0.00	
น้ำพุง*	200	165	157	54	33	68	41	60	36	38	0.15	0.58	
จุฬารัตน์*	181	164	127	108	66	98	60	61	37	48	0.02	0.00	
อุบลรัตน์*	4,640	2,431	1,850	908	37	1,054	43	473	19	26	1.23	6.82	
ลำปาว	2,450	1,980	1,880	473	24	689	35	589	30	31	10.82	0.21	
ลำตะคอง	445	314	292	238	76	195	62	172	55	59	0.67	0.69	
ลำพระเพลิง	242	155	154	97	62	103	67	102	66	66	0.28	0.88	
มูลบน	350	141	134	101	71	88	63	81	58	61	0.12	0.04	
ลำแจะ	325	275	268	151	55	176	64	169	62	63	0.51	0.12	
ลำนางรอง	197	121	118	83	68	99	82	96	79	81	0.00	0.15	
สิรินธร*	1,966	1,966	1,135	1,162	59	1,108	56	277	14	24	5.90	5.04	
<b>รวมภาค ตอน.</b>	<b>11,911</b>	<b>8,368</b>	<b>6,718</b>	<b>3,600</b>	<b>43</b>	<b>3,947</b>	<b>47</b>	<b>2,297</b>	<b>27</b>	<b>34</b>	<b>21.66</b>	<b>14.64</b>	
<b>ภาคกลาง</b>													
ป่าสักชลสิทธิ์	960	960	957	177	18	291	30	288	30	30	0.00	1.48	
ทับเสลา	190	160	143	56	35	76	48	59	37	41	0.00	0.11	
กระเสียว	390	299	259	108	36	218	73	178	60	69	0.69	1.65	
<b>รวมภาคกลาง</b>	<b>1,540</b>	<b>1,419</b>	<b>1,359</b>	<b>341</b>	<b>24</b>	<b>586</b>	<b>41</b>	<b>526</b>	<b>37</b>	<b>39</b>	<b>0.69</b>	<b>3.24</b>	
<b>ภาคตะวันตก</b>													
ศรีนครินทร์*	18,770	17,745	7,480	11,439	64	14,471	82	4,206	24	56	10.46	20.60	
วชิราลงกรณ*	11,000	8,860	5,848	3,580	40	4,955	56	1,943	22	33	17.59	19.42	
<b>รวมภาคตะวันตก</b>	<b>29,770</b>	<b>26,605</b>	<b>13,328</b>	<b>15,019</b>	<b>56</b>	<b>19,426</b>	<b>73</b>	<b>6,149</b>	<b>23</b>	<b>46</b>	<b>28.05</b>	<b>40.02</b>	
<b>ภาคตะวันออก</b>													
ขุนด่านปราการชล	225	224	219	34	15	46	20	41	18	19	0.07	0.58	
คลองสิียด	450	420	390	57	14	95	23	65	15	17	2.10	0.14	
บางพระ	127	117	105	50	43	87	75	75	64	72	0.64	0.38	
หนองปลาไหล	206	164	150	145	88	123	75	110	67	73	0.00	0.11	
ประแสร์	322	295	275	183	62	200	68	180	61	65	0.65	0.49	
นฤปดินทรจินดา	338	295	276	84	28	68	23	49	17	18	0.23	0.05	
<b>รวมภาคตะวันออก</b>	<b>1,668</b>	<b>1,515</b>	<b>1,415</b>	<b>553</b>	<b>37</b>	<b>620</b>	<b>41</b>	<b>520</b>	<b>34</b>	<b>37</b>	<b>3.69</b>	<b>1.74</b>	
<b>ภาคใต้</b>													
แก่งกระจาน	900	710	645	272	38	364	51	299	42	46	2.04	1.30	
ปราณบุรี	490	391	373	216	55	223	57	205	52	55	1.20	0.41	
รัชชประภา*	6,144	5,639	4,287	3,277	58	3,155	56	1,803	32	42	9.05	15.04	
บางกลาง*	1,590	1,454	1,178	1,017	70	1,051	72	774	53	66	3.77	5.00	
<b>รวมภาคใต้</b>	<b>9,124</b>	<b>8,194</b>	<b>6,484</b>	<b>4,783</b>	<b>58</b>	<b>4,792</b>	<b>58</b>	<b>3,082</b>	<b>38</b>	<b>48</b>	<b>16.06</b>	<b>21.74</b>	
<b>รวมทั้งประเทศ</b>	<b>80,106</b>	<b>70,926</b>	<b>47,384</b>	<b>32,841</b>	<b>46</b>	<b>40,032</b>	<b>56</b>	<b>16,489</b>	<b>23</b>	<b>35</b>	<b>106.83</b>	<b>97.37</b>	

ต่ำกว่า 30 %  
รวม 5 แห่ง

ตั้งแต่ 31 - 50%  
รวม 11 แห่ง

ตั้งแต่ 51 - 80%  
รวม 16 แห่ง

มากกว่า 80%  
รวม 3 แห่ง

- **ปริมาณน้ำกักเก็บการประเทศ** (อ่างเก็บน้ำขนาดใหญ่) ณ วันที่ 29 พฤษภาคม
  - ปี 2565 มีน้ำ 40,032 ล้าน ลบ.ม. คิดเป็น 56%
  - ปี 2552 มีน้ำ 38,384 ล้าน ลบ.ม. คิดเป็น 55% **น้อยกว่าปี 2565** จำนวน 1,648 ล้าน ลบ.ม. (ปี 2552 ยังไม่มีเขื่อนแควน้อยบำรุงแดน)
  - ปี 2561 มีน้ำ 42,890 ล้าน ลบ.ม. คิดเป็น 61% **มากกว่าปี 2565** จำนวน 2,858 ล้าน ลบ.ม.
  - ปี 2564 มีน้ำ 32,839 ล้าน ลบ.ม. คิดเป็น 46% **น้อยกว่าปี 2565** จำนวน 7,193 ล้าน ลบ.ม.
- **ปริมาณน้ำกักเก็บในกลุ่มเจ้าพระยา** (4 เขื่อนหลัก) ณ วันที่ 29 พฤษภาคม
  - ปี 2565 มีน้ำ 10,463 ล้าน ลบ.ม. คิดเป็น 42%
  - ปี 2552 มีน้ำ 10,113 ล้าน ลบ.ม. คิดเป็น 42% **น้อยกว่าปี 2565** จำนวน 350 ล้าน ลบ.ม. (ปี 2552 ยังไม่มีเขื่อนแควน้อยบำรุงแดน)
  - ปี 2561 มีน้ำ 13,000 ล้าน ลบ.ม. คิดเป็น 52% **มากกว่าปี 2565** จำนวน 2,537 ล้าน ลบ.ม.
  - ปี 2564 มีน้ำ 8,430 ล้าน ลบ.ม. คิดเป็น 34% **น้อยกว่าปี 2565** จำนวน 2,033 ล้าน ลบ.ม.

### 2.3 สภาพน้ำในอ่างเก็บน้ำ 4 เขื่อนหลักกลุ่มเจ้าพระยา (ข้อมูล วันที่ 29 พ.ค. 65)

สภาพน้ำในอ่างเก็บน้ำ ภูมิพล สิริกิติ์ แควน้อยฯ และป่าสักฯ วันที่ 29 พฤษภาคม 2565

อ่างเก็บน้ำ	ปริมาณน้ำในอ่างฯ		ปริมาณน้ำใช้การได้		ปริมาณน้ำไหลลงอ่างฯ		ปริมาณน้ำระบาย		รับน้ำได้อีก
	ปริมาณน้ำ	% ความจุ	ปริมาณน้ำ	% ใช้การ	วันนี้	เมื่อวาน	วันนี้	เมื่อวาน	
ภูมิพล	6,070	45	2,270	23	23.87	23.84	2.00	2.00	7,392
สิริกิติ์	3,741	39	891	13	7.83	7.69	10.01	9.87	5,769
ภูมิพล+สิริกิติ์	9,810	43	3,160	19	31.70	31.53	12.01	11.87	13,162
แควน้อยฯ	361	38	318	36	2.34	3.54	3.02	3.02	578
ป่าสักชลสิทธิ์	291	30	288	30	0.00	0.00	1.48	1.48	669
<b>รวมทั้งหมด</b>	<b>10,463</b>	<b>42</b>	<b>3,767</b>	<b>21</b>	<b>34.04</b>	<b>35.07</b>	<b>16.51</b>	<b>16.37</b>	<b>14,408</b>

\*หมายเหตุ : ( ) คือ เก็บความจุเก็บกักปกติ

(หน่วย : ล้าน ลบ.ม.)

### 2.4 สถานการณ์น้ำลุ่มน้ำเจ้าพระยา

**แม่น้ำปิง** ปริมาณน้ำไหลผ่านที่สถานี P.17 อ.บรรพตพิสัย จ.นครสวรรค์ วัดได้ 113.00 ลบ.ม./วินาที (เมื่อวาน 144.00 ลบ.ม./วินาที) ต่ำกว่าตลิ่ง 5.11 เมตร **มีแนวโน้มลดลง**

**แม่น้ำน่าน** ปริมาณน้ำไหลผ่านที่สถานี N.67 อ.ชุมแสง จ.นครสวรรค์ วัดได้ 245.00 ลบ.ม./วินาที (เมื่อวาน 263.00 ลบ.ม./วินาที) ต่ำกว่าตลิ่ง 7.86 เมตร **มีแนวโน้มลดลง**

**แม่น้ำเจ้าพระยา** ปริมาณน้ำไหลผ่านที่สถานี C.2 อ.เมืองนครสวรรค์ วัดได้ 488.00 ลบ.ม./วินาที (เมื่อวาน 570.00 ลบ.ม./วินาที) ต่ำกว่าตลิ่ง 7.74 เมตร **มีแนวโน้มลดลง** และมีปริมาณน้ำไหลผ่านท้ายเขื่อนเจ้าพระยา (C.13) ในอัตรา 195.00 ลบ.ม./วินาที (เมื่อวาน 236.00 ลบ.ม./วินาที) ไหลผ่านสถานีวัดน้ำ C.29A อ.บางไทร มีปริมาณน้ำไหลผ่านเฉลี่ย 566.00 ลบ.ม./วินาที (เมื่อวาน 556.00 ลบ.ม./วินาที)

**แม่น้ำป่าสัก** เขื่อนป่าสักชลสิทธิ์ ระบายน้ำ 17.08 ลบ.ม./วินาที (เมื่อวาน 17.09 ลบ.ม./วินาที) **มีแนวโน้มลดลง**



## 2.5 สภาพน้ำในอ่างเก็บน้ำขนาดกลาง (ข้อมูล วันที่ 29 พ.ค.65)

ข้อมูลวันที่ 29 พฤษภาคม 2565																			
สรุปอ่างขนาดกลางที่มีปริมาตรในช่วง <=30 % 31 - 50 % >50-80% >80 - 100 % และ >100 %																			
<=30 %				31 - 50 %				>50-80%				>80 - 100 %				>100 %			
ภาค	จำนวน	สขป.	จำนวน	ภาค	จำนวน	สขป.	จำนวน	ภาค	จำนวน	สขป.	จำนวน	ภาค	จำนวน	สขป.	จำนวน	ภาค	จำนวน	สขป.	จำนวน
เหนือ	7	1	2	เหนือ	7	1	3	เหนือ	33	1	5	เหนือ	26	1	5	เหนือ	2	1	0
		2	3			2	3			2	13			2	18			2	2
		3	1			3	0			3	3			3	1			3	0
		4	1			4	1			4	12			4	2			4	0
ตะวันออก เฉียงเหนือ	17	5	4	ตะวันออก เฉียงเหนือ	61	5	14	ตะวันออก เฉียงเหนือ	102	5	28	ตะวันออก เฉียงเหนือ	32	5	7	ตะวันออก เฉียงเหนือ	6	5	0
		6	4			6	22			6	24			6	2			6	0
		7	6			7	15			7	19			7	6			7	1
		8	3			8	10			8	31			8	17			8	5
ตะวันออก	5	9	5	ตะวันออก	10	9	10	ตะวันออก	29	9	29	ตะวันออก	7	9	7	ตะวันออก	0	9	0
กลาง	2	10	2	กลาง	6	10	5	กลาง	14	10	12	กลาง	0	10	0	กลาง	0	10	0
		11	0			11	0			11	0			11	0			11	0
		12	0			12	1			12	2			12	0			12	0
ตะวันตก	0	13	0	ตะวันตก	0	13	0	ตะวันตก	6	13	6	ตะวันตก	1	13	1	ตะวันตก	0	13	0
ใต้	1	14	0	ใต้	1	14	0	ใต้	22	14	13	ใต้	13	14	2	ใต้	2	14	2
		15	1			15	0			15	5			15	7			15	0
		16	0			16	1			16	4			16	3			16	0
		17	0			17	0			17	0			17	1			17	0
รวม	32	รวม	32	รวม	85	รวม	85	รวม	206	รวม	206	รวม	79	รวม	79	รวม	10	รวม	10

รวมทั้งหมด 412 แห่ง

### 3. แผน-ผลการบริหารจัดการน้ำ ข้อมูล ณ วันที่ 29 พ.ค. 65

- แผน-ผลการบริหารจัดการน้ำฤดูแล้ง ปี 2564/65 (ลุ่มแม่กลอง 1 ม.ค. 65 – 30 มิ.ย. 65)

ลุ่มน้ำ	แผน (ล้าน ลบ.ม.)	ผลจัดสรรน้ำ (ล้าน ลบ.ม.)	คงเหลือ (ล้าน ลบ.ม.)
แม่กลอง	5,500	5,070 (92%)	430 (8%)

- แผน-ผลการบริหารจัดการน้ำฤดูฝน ปี 2565 (1 พ.ค. 65 – 31 ต.ค. 65)

ลุ่มน้ำ	แผน (ล้าน ลบ.ม.)	ผลจัดสรรน้ำ (ล้าน ลบ.ม.)	คงเหลือ (ล้าน ลบ.ม.)
ทั่วประเทศ	32,313	3,910 (12%)	28,403 (88%)
เจ้าพระยา (4 เขื่อน)	12,835	783 (6%)	12,052 (94%)

### 4. การเพาะปลูก (ข้อมูล ณ วันที่ 25 พ.ค. 65)

- การเพาะปลูกข้าวนาปี 2564/65

- ทั่วประเทศ แผนเพาะปลูก 6.41 ล้านไร่ เพาะปลูกแล้ว 8.12 ล้านไร่ คิดเป็นร้อยละ 127 ของแผนฯ  
เก็บเกี่ยวแล้ว 6.73 ล้านไร่

- ลุ่มน้ำเจ้าพระยา แผนเพาะปลูก 2.81 ล้านไร่ เพาะปลูกแล้ว 4.41 ล้านไร่ คิดเป็นร้อยละ 157 ของแผนฯ  
เก็บเกี่ยวแล้ว 4.33 ล้านไร่

- ลุ่มแม่กลอง แผนเพาะปลูก 0.84 ล้านไร่ เพาะปลูกแล้ว 0.84 ล้านไร่ คิดเป็นร้อยละ 100.00 ของแผนฯ  
เก็บเกี่ยวแล้ว 0.289 ล้านไร่

- การเพาะปลูกข้าวนาปี 2565

- ทั่วประเทศ แผนเพาะปลูก 16.83 ล้านไร่ เพาะปลูกแล้ว 4.68 ล้านไร่ คิดเป็นร้อยละ 28 ของแผนฯ

- ลุ่มน้ำเจ้าพระยา แผนเพาะปลูก 8.05 ล้านไร่ เพาะปลูกแล้ว 3.42 ล้านไร่ คิดเป็นร้อยละ 43 ของแผนฯ

## 5. วิเคราะห์สถานการณ์

### 5.1 คาดการณ์ปริมาณฝนจากแบบจำลองบรรยากาศจากกรมอุตุนิยมวิทยา (3 วันล่วงหน้า)

- วันที่ 29 พ.ค. 65 (29 พ.ค. 65 เวลา 07.00 น. – 30 พ.ค. 65 เวลา 07.00 น.) มีฝนตกปานกลาง (10.1-35.0 มม.) บริเวณพื้นที่ จ.แม่ฮ่องสอน จ.เชียงใหม่ จ.เชียงราย จ.ลำพูน จ.ลำปาง จ.แพร่ จ.พะเยา จ.น่าน จ.อุดรดิตถ์ จ.สุโขทัย จ.พิษณุโลก จ.เพชรบูรณ์ จ.ตาก จ.อุทัยธานี จ.ชัยนาท จ.ลพบุรี จ.อ่างทอง จ.สระบุรี จ.พระนครศรีอยุธยา จ.ปทุมธานี จ.กรุงเทพมหานคร จ.สมุทรปราการ จ.เลย จ.หนองบัวลำภู จ.อุดรธานี จ.หนองคาย จ.สกลนคร จ.บึงกาฬ จ.นครพนม จ.มุกดาหาร จ.กาฬสินธุ์ จ.ขอนแก่น จ.ชัยภูมิ จ.มหาสารคาม จ.สุรินทร์ จ.ศรีสะเกษ จ.นครราชสีมา จ.ปราจีนบุรี จ.นครปฐม จ.สมุทรสาคร จ.สมุทรสงคราม จ.กาญจนบุรี จ.เพชรบุรี จ.ประจวบคีรีขันธ์ และ จ.สงขลา มีฝนตกหนัก (35.1-90 มม.) บริเวณ จ.อุบลราชธานี จ.นครนายก จ.ระยอง จ.ชุมพร จ.สุราษฎร์ธานี จ.กระบี่ จ.นครศรีธรรมราช จ.ภูเก็ต จ.ตรัง และ จ.สตูล มีฝนตกหนักมาก (มากกว่า 90 มม.) บริเวณพื้นที่ จ.จันทบุรี จ.ตราด จ.ระนอง และ จ.พังงา

- วันที่ 30 พ.ค. 65 (30 พ.ค. 65 เวลา 07.00 น. – 31 พ.ค. 65 เวลา 07.00 น.) มีฝนตกปานกลาง (10.1-35.0 มม.) บริเวณพื้นที่ประเทศไทย มีฝนตกหนัก (35.1-90 มม.) บริเวณพื้นที่ จ.เลย จ.อุดรธานี จ.หนองคาย จ.บึงกาฬ จ.อุบลราชธานี จ.ศรีสะเกษ จ.นครราชสีมา จ.ชัยภูมิ จ.เพชรบูรณ์ จ.ตราด จ.กรุงเทพมหานคร จ.ระนอง จ.พังงา จ.ภูเก็ต จ.กระบี่ จ.สุราษฎร์ธานี จ.นครศรีธรรมราช จ.ตรัง และ จ.สตูล

- วันที่ 31 พ.ค. 65 (31 พ.ค. 65 เวลา 07.00 น. – 1 มิ.ย. 65 เวลา 07.00 น.) มีฝนตกปานกลาง (10.1-35.0 มม.) บริเวณพื้นที่ จ.ตาก จ.น่าน จ.แพร่ จ.เพชรบูรณ์ จ.ตราด จ.จันทบุรี จ.ระยอง จ.ประจวบคีรีขันธ์ จ.ระนอง จ.พังงา จ.ภูเก็ต จ.กระบี่ จ.สุราษฎร์ธานี จ.นครศรีธรรมราช จ.พัทลุง จ.สงขลา จ.ปัตตานี จ.ยะลา จ.นราธิวาส และภาคตะวันออกเฉียงเหนือ มีฝนตกหนัก (35.1-90 มม.) บริเวณพื้นที่ จ.อุดรธานี จ.สกลนคร จ.นครพนม จ.กาฬสินธุ์ จ.มุกดาหาร จ.ตรัง และ จ.สตูล

### 5.2 คาดการณ์ปริมาณน้ำ (วันที่ 30 พ.ค. 65)

คาดการณ์ปริมาณน้ำไหลผ่านลุ่มน้ำปิงที่สถานี P.17 อ.บรรพตพิสัย จ.นครสวรรค์ จะมีปริมาณน้ำไหลผ่าน 105.00 ลบ.ม./วินาที มีแนวโน้มลดลง ลุ่มน้ำน่านที่สถานี N.67 อ.ชุมแสง จ.นครสวรรค์ จะมีปริมาณน้ำไหลผ่าน 235.00 ลบ.ม./วินาที มีแนวโน้มลดลง โดยจะทำให้ในลุ่มน้ำเจ้าพระยาที่สถานี C.2 อ.เมืองนครสวรรค์ จ.นครสวรรค์ จะมีปริมาณน้ำไหลผ่าน 415.00 ลบ.ม./วินาที มีแนวโน้มลดลง

6. รายงานสถานการณ์ค่าความเค็ม (ข้อมูล วันที่ 29 พ.ค. 65 เวลา 07:00 น.)

แม่น้ำ	สถานีเฝ้าระวัง	เกณฑ์เฝ้าระวัง (กรัม/ลิตร)	ค่าความเค็ม (กรัม/ลิตร)
เจ้าพระยา	ประปาสำแล	0.25	0.14 (ปกติ)
ปราจีน-บางปะกง	บางคาง	2	0.07 (ปกติ)
ท่าจีน	ด้านนอกคลองจินดา	0.75	0.30 (ปกติ)
	ด้านในคลองจินดา	0.75	0.14 (ปกติ)
แม่กลอง	ปากคลองดำเนินสะดวก	2.00	0.14 (ปกติ)