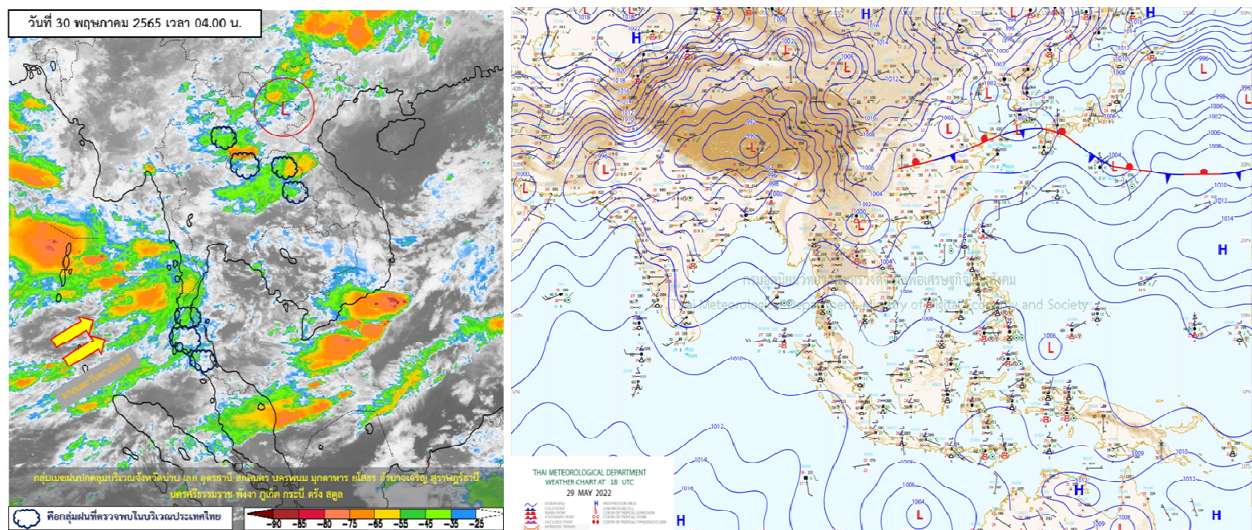




รายงานสรุปศูนย์ปฏิบัติการน้ำอัจฉริยะ
เรื่อง สถานการณ์น้ำและการเฝ้าระวัง
ประจำวันจันทร์ที่ 30 พฤษภาคม พ.ศ. 2565

1. สภาพอากาศและปริมาณฝน

1.1 สภาพอากาศ (กรมอุตุนิยมวิทยา)



มรสุมตะวันตกเฉียงใต้ที่พัดปกคลุมทะเลอันดามัน ประเทศไทย และอ่าวไทยมีกำลังแรง ประกอบกับมีหย่อมความกดอากาศต่ำปกคลุมบริเวณประเทศลาว และเวียดนามตอนบน ลักษณะเช่นนี้ทำให้ประเทศไทยยังคงมีฝนตกต่อเนื่อง โดยมีฝนตกหนักบางแห่งในบริเวณภาคตะวันออกเฉียงเหนือ ภาคตะวันออก และภาคใต้ฝั่งตะวันตก สำหรับคลื่นลมบริเวณทะเลอันดามันและอ่าวไทยตอนบนมีกำลังแรง โดยบริเวณทะเลอันดามันมีคลื่นสูง 2-3 เมตร บริเวณที่มีฝนฟ้าคะนองคลื่นสูงมากกว่า 3 เมตร ส่วนอ่าวไทยตอนบนมีคลื่นสูงประมาณ 2 เมตร บริเวณที่มีฝนฟ้าคะนองคลื่นสูงมากกว่า 2 เมตร ขอให้ชาวเรือบริเวณทะเลอันดามันและอ่าวไทยเดินเรือด้วยความระมัดระวังและควรหลีกเลี่ยงการเดินเรือบริเวณที่มีฝนฟ้าคะนอง ส่วนเรือเล็กบริเวณทะเลอันดามันควรออกจากฝั่งจนถึงวันที่ 2 มิ.ย. 65

1.2 สภาพฝน

ปริมาณฝนสูงสุด 5 อันดับ จากสำนักงานทรัพยากรน้ำแห่งชาติ เวลา 07.00 น. วันที่ 29 พ.ค. 65 ถึงเวลา 07.00 น. วันที่ 30 พ.ค. 65 ตามลำดับ ดังนี้

1. อ.พะโต๊ะ จ.ชุมพร	วัดปริมาณฝนได้	374.5	มม.
2. อ.กะปง จ.พังงา	วัดปริมาณฝนได้	151.2	มม.
3. อ.ตะกั่วป่า จ.พังงา	วัดปริมาณฝนได้	145.0	มม.
4. อ.พนม จ.สุราษฎร์ธานี	วัดปริมาณฝนได้	115.5	มม.
5. อ.ปลายพระยา จ.กระบี่	วัดปริมาณฝนได้	107.5	มม.

2. สถานการณ์น้ำท่าและสภาพน้ำในอ่างเก็บน้ำ

2.1 สถานการณ์น้ำท่าในลุ่มน้ำต่างๆ (ข้อมูล วันที่ 30 พ.ค.65 เวลา 06.00 น.)

แม่น้ำ	สถานี	ที่ตั้งสถานี			ตลิ่ง ม.	ความจุ ม. ³ / วิ.	ระดับน้ำ ม.	ปริมาณน้ำ		ต่ำ(-) สูง(+) กว่าตลิ่ง	อยู่ใน เกณฑ์	แนวโน้ม
								วันนี้ ม. ³ / วิ.	เมื่อวาน ม. ³ / วิ.			
1. ปิง	P.1	สะพานนารัฐ	อำเภอเมือง	จังหวัดเชียงใหม่	3.70	445	1.35	24.00	22.00	-2.35	น้อย	เพิ่มขึ้น
	P.17	บ้านท่าจิว	อำเภอบรรพตพิสัย	จังหวัดนครสวรรค์	39.80	2,990	34.46	93.00	113.00	-5.34	น้อย	ลดลง
2. วัง	W.1C	สะพานเสตุวารี	อำเภอเมือง	จังหวัดลำปาง	5.20	651	0.00	0.00	6.60	-5.20	น้อย	ทรงตัว
	W.4A	บ้านวังหมัน	อำเภอสามเงา	จังหวัดตาก	8.00	700	1.96	70.19	108.60	-6.04	น้อย	ลดลง
	W.24		อำเภอสามเงา	จังหวัดตาก	7.85	480	2.75	55.37	89.12	-5.10	ปกติ	เพิ่มขึ้น
3. ยม	Y.1C	สะพานบ้านน้ำโค้ง	อำเภอเมือง	จังหวัดแพร่	8.20	993	1.41	69.15	71.75	-6.79	น้อย	ลดลง
	Y.4	สะพานตลาดธานี	อำเภอเมือง	จังหวัดสุโขทัย	8.15	510	3.60	*	*	-4.55	N/A	N/A
	Y.64	แม่น้ำยม	อำเภอบางระกำ	จังหวัดพิษณุโลก	6.40	352	4.59	164.50	182.40	-1.81	ปกติ	ลดลง
	Y.16	แม่น้ำยม	อำเภอบางระกำ	จังหวัดพิษณุโลก	7.30	239	5.52	121.70	135.50	-1.78	มาก	เพิ่มขึ้น
4. น่าน	N.1	หน้าสำนักงานป่าไม้	อำเภอเมือง	จังหวัดน่าน	7.00	1,217	0.07	26.20	30.40	-6.93	น้อย	ลดลง
	N.5A	สะพานเอกาทศรถ	อำเภอเมือง	จังหวัดพิษณุโลก	10.37	1,365	0.91	81.76	80.91	-9.46	น้อย	เพิ่มขึ้น
	N.67	สะพานบ้านเกยไชย	อำเภอชุมแสง	จังหวัดนครสวรรค์	28.30	1,579	20.15	235.00	245.00	-8.15	น้อย	ลดลง
5. เจ้าพระยา	C.2	ค่ายจिरประวัติ	อำเภอเมือง	จังหวัดนครสวรรค์	26.20	3,590	18.27	442.00	488.00	-7.93	น้อย	ลดลง
	C.13	ท้ายเขื่อนเจ้าพระยา	อำเภอสรรพยา	จังหวัดชัยนาท	16.34	2,840	6.02	129.00	195.00	-10.32	น้อย	ลดลง
6. บางหลวง	C.36	บ้านบางหลวงโคต	อำเภอบางบาล	จังหวัดพระนครศรีอยุธยา	420.00	4	**	0.55	0.61	#VALUE!	น้อย	ลดลง
7. บางบาล	C.37	บ้านบางบาล	อำเภอบางบาล	จังหวัดพระนครศรีอยุธยา	148.00	3	**	0.53	0.77	#VALUE!	ปกติ	ลดลง
8. ป่าสัก	S.3	แม่น้ำป่าสัก	อำเภอหล่มสัก	เพชรบูรณ์	85.00	9	*	4.35	4.35	#VALUE!	ปกติ	ทรงตัว
	S.42	แม่น้ำป่าสัก	วิเชียรบุรี	เพชรบูรณ์	11.00	284	3.14	*	*	-7.86	ปกติ	เพิ่มขึ้น
	S.4B	แม่น้ำป่าสัก	เมืองเพชรบูรณ์	เพชรบูรณ์	9.20	190	4.35	*	*	-4.85	N/A	N/A
	S.26	ท้ายเขื่อนพระรามหก	อำเภอท่าเรือ	จังหวัดพระนครศรีอยุธยา	8.00	800	0.64	**	**	-7.36	N/A	N/A
9. มูล	M.7	สะพานเสรีประชาธิปไตย	อำเภอเมือง	จังหวัดอุบลราชธานี	7.00	2,300	3.13	455.50	483.50	-3.87	ปกติ	ลดลง
	M.42	บ้านห้วยทับทัน	อำเภอห้วยทับทัน	จังหวัดศรีสะเกษ	8.30	124	4.63	***	***	-3.67	N/A	N/A
	M.176	บ้านโนนศรีไศล	อำเภอกันทรารมย์	จังหวัดศรีสะเกษ	9.20	235	2.09	19.80	23.80	-7.11	น้อย	ลดลง
	M.173	บ้านโนนสะอาด	อำเภอโขงเจียม	จังหวัดนครราชสีมา	7.60	290	1.87	6.20	11.10	-5.73	น้อย	ลดลง
	M.184	บ้านซิม	อำเภอพิมาย	จังหวัดนครราชสีมา	5.00	105	5.12	112.00	112.50	0.12	ล้นตลิ่ง	ลดลง
	M.186	บ้านโนนคอย	อำเภอจักราช	จังหวัดนครราชสีมา	3.60	60	2.71	***	***	-0.89	N/A	N/A
10. ลำเชียงไกร	M.188A	บ้านบัว	อำเภอโนนสูง	จังหวัดนครราชสีมา	4.90	70	4.02	33.28	37.11	-0.88	ปกติ	ลดลง
	E.20A	บ้านบ้านฟ้าหยาด	อำเภอมหาชนะชัย	จังหวัดยโสธร	10.00	1,110	5.16	214.39	209.70	-4.84	ปกติ	เพิ่มขึ้น
11. ชี	E.23	บ้านคำน	อำเภอเมือง	จังหวัดชัยภูมิ	9.00	265	5.41	54.98	53.07	-3.59	ปกติ	เพิ่มขึ้น
	E.29A	บ้านผานกแก้ว	อำเภอภูกระดึง	จังหวัดเลย	#N/A	#N/A	#N/A	#N/A	#N/A	#N/A	N/A	N/A
12. ลำน้ำพอง	E.92	บ้านท่างาม	อำเภอเสลภูมิ	จังหวัดร้อยเอ็ด	8.80	186	5.31	44.48	12.67	-3.49	ปกติ	เพิ่มขึ้น
13. ลำน้ำยั้ง	E.6C	บ้านตลาดโคต	อำเภอเมือง	จังหวัดชัยภูมิ	#N/A	#N/A	#N/A	#N/A	#N/A	#N/A	N/A	N/A
14. ลำปะทาว	E.85	บ้านโนนหัน	อำเภอชุมแพ	จังหวัดชัยภูมิ	#N/A	#N/A	#N/A	#N/A	#N/A	#N/A	N/A	N/A
15. ลำน้ำเชิญ	E.85	บ้านโนนหัน	อำเภอชุมแพ	จังหวัดชัยภูมิ	#N/A	#N/A	#N/A	#N/A	#N/A	#N/A	N/A	N/A
16. ปราจีนบุรี	Kgt.3	กบินทร์บุรี	อำเภอกบินทร์บุรี	ปราจีนบุรี	8.79	544	1.43	39.90	42.30	-7.36	น้อย	ลดลง
17. เพชรบุรี	B.9	บ้านสระเห็ด	อำเภอท่าช้าง	จังหวัดเพชรบุรี	6.60	355	2.10	15.00	15.30	-4.50	น้อย	ลดลง
	B.6A	สะพานท่าเกวียน	อำเภอแก่งกระจาน	จังหวัดเพชรบุรี	6.00	260	0.50	0.50	1.00	-5.50	น้อย	ลดลง
	B.15	สะพานเทศบาล	อำเภอเมือง	จังหวัดเพชรบุรี	5.40	150	0.88	7.94	10.29	-4.52	น้อย	ลดลง
18. ทะเลสาบสงขลา	X.44	คลองอู่ตะเภา	อำเภอหาดใหญ่	จังหวัดสงขลา	7.40	533	0.76	28.80	17.70	-6.64	น้อย	เพิ่มขึ้น
	X.170	บ้านคลองลำ	อำเภอศรีนครินทร์	จังหวัดพัทลุง	25.20	374	21.09	16.50	9.30	-4.11	น้อย	เพิ่มขึ้น
19. ภาคใต้ฝั่งตะวันออก	X.180	สะพานเทศบาล	อำเภอเมือง	จังหวัดชุมพร	3.80	191	1.01	46.35	48.80	-2.79	ปกติ	ลดลง
	X.119A	สะพานคันตุ	อำเภอสุโขทัย	จังหวัดนราธิวาส	9.60	327	3.86	21.50	22.50	-5.74	น้อย	ลดลง
	X.53A	คลองชุมพร	อำเภอเมือง	จังหวัดชุมพร	9.30	233	5.09	59.25	25.40	-4.21	ปกติ	เพิ่มขึ้น
	X.212	คลองหลังสวน	อำเภอหลังสวน	จังหวัดชุมพร	6.00	1,100	0.60	130.00	93.00	-5.40	น้อย	เพิ่มขึ้น
20. ภาคใต้ฝั่งตะวันตก	X.234	บ้านป่าหมาก	อำเภอเมือง	จังหวัดตรัง	6.40	434	1.98	95.00	50.00	-4.42	ปกติ	เพิ่มขึ้น

2.2 สภาพน้ำกักเก็บในอ่างเก็บน้ำขนาดใหญ่ (ข้อมูล วันที่ 30 พ.ค. 65)

ภาค อ่างเก็บน้ำเขื่อน	ความจุ ที่ รนท. (ล้าน ม.³)	ความจุ ที่ รนท. (ล้าน ม.³)	ความจุ ใช้การ (ล้าน ม.³)	ณ วันที่								ปริมาณน้ำ ไหลลง วันนี้ (ล้าน ม.³)	ปริมาณน้ำ ระบาย วันนี้ (ล้าน ม.³)
				ปี 2564		ปี 2565							
				ปริมาตร (ล้าน ม.³)	% รณท.	ปริมาตร (ล้าน ม.³)	% รณท.	ปริมาตรใช้การ (ล้าน ม.³)	% รณท.	% ใช้การ			
ภาคเหนือ													
ภูมิพล*	13,462	13,462	9,662	4,485	33	6,084	45	2,284	17	24	17.12	2.00	
สิริกิติ์*	10,508	9,510	6,660	3,479	37	3,739	39	889	9	13	9.41	10.06	
แม่งัดสมบูรณ์ชล	323	265	253	91	34	122	46	110	42	44	0.21	0.18	
แม่งวงอุดมธารา	295	263	249	49	19	96	37	82	31	33	0.37	0.05	
กิ่วลม	106	106	103	62	59	78	73	74	70	72	0.96	0.75	
กิ่วคอหมา	209	170	164	48	29	142	84	136	80	83	0.81	0.00	
แควน้อยบำรุงแดน	1,080	939	896	269	29	360	38	317	34	35	2.10	3.02	
แม่มอก	110	110	94	41	38	52	47	36	33	38	0.02	0.02	
รวมภาคเหนือ	26,093	24,825	18,080	8,526	34	10,674	43	3,929	16	22	31.00	16.08	
ภาคตะวันออกเฉียงเหนือ													
ห้วยหลวง	136	136	129	38	28	41	30	34	25	27	0.35	0.11	
น้ำอูน	780	520	475	187	36	230	44	185	36	39	2.12	0.00	
น้ำพุง*	200	165	157	53	32	67	41	59	36	38	0.14	0.56	
จุฬาภรณ์*	181	164	127	113	69	98	60	61	37	48	0.17	0.00	
อุบลรัตน์*	4,640	2,431	1,850	910	37	1,047	43	466	19	25	1.44	7.00	
ลำปาว	2,450	1,980	1,880	475	24	713	36	613	31	33	24.41	0.21	
ลำตะคอง	445	314	292	237	75	194	62	171	54	59	0.53	0.69	
ลำพระเพลิง	242	155	154	96	62	103	66	101	65	66	0.29	0.88	
มูลบน	350	141	134	101	71	88	63	81	58	61	0.12	0.04	
ลำแจะ	325	275	268	151	55	177	64	170	62	63	0.77	0.12	
ลำนางรอง	197	121	118	83	68	99	81	95	78	81	0.00	0.15	
สิรินธร*	1,966	1,966	1,135	1,162	59	1,108	56	277	14	24	5.90	5.03	
รวมภาค ตอน.	11,911	8,368	6,718	3,607	43	3,965	47	2,314	28	34	36.24	14.79	
ภาคกลาง													
ป่าสักชลสิทธิ์	960	960	957	172	18	291	30	288	30	30	1.86	1.47	
ทับเสลา	190	160	143	57	35	76	48	59	37	41	0.00	0.11	
กระเสียว	390	299	259	108	36	217	73	177	59	68	0.69	1.65	
รวมภาคกลาง	1,540	1,419	1,359	336	24	584	41	524	37	39	2.55	3.23	
ภาคตะวันตก													
ศรีนครินทร์*	18,770	17,745	7,480	11,433	64	14,463	82	4,198	24	56	14.58	14.99	
วชิราลงกรณ*	11,000	8,860	5,848	3,578	40	4,947	56	1,935	22	33	12.73	20.05	
รวมภาคตะวันตก	29,770	26,605	13,328	15,011	56	19,410	73	6,133	23	46	27.31	35.04	
ภาคตะวันออก													
ขุนด่านปราการชล	225	224	219	34	15	45	20	41	18	19	0.10	0.55	
คลองสิียด	450	420	390	58	14	95	23	65	16	17	0.75	0.14	
บางพระ	127	117	105	50	43	87	74	75	64	72	0.03	0.35	
หนองปลาไหล	206	164	150	145	88	123	75	110	67	73	0.00	0.11	
ประแสร์	322	295	275	183	62	200	68	180	61	65	0.31	0.49	
นฤปดินทรจินดา	338	295	276	84	29	68	23	49	17	18	0.09	0.05	
รวมภาคตะวันออก	1,668	1,515	1,415	554	37	619	41	519	34	37	1.28	1.70	
ภาคใต้													
แก่งกระจาน	900	710	645	272	38	365	51	300	42	46	1.75	1.30	
ปราณบุรี	490	391	373	216	55	223	57	206	53	55	1.20	0.41	
รัชชประภา*	6,144	5,639	4,287	3,275	58	3,169	56	1,817	32	42	22.37	7.94	
บางลา*	1,590	1,454	1,178	1,013	70	1,049	72	772	53	66	3.30	4.98	
รวมภาคใต้	9,124	8,194	6,484	4,775	58	4,806	59	3,095	38	48	28.62	14.62	
รวมทั้งประเทศ	80,106	70,926	47,384	32,809	46	40,058	56	16,515	23	35	127.00	85.46	

ต่ำกว่า 30 %

รวม 5 แห่ง

ตั้งแต่ 31 - 50%

รวม 11 แห่ง

ตั้งแต่ 51 - 80%

รวม 16 แห่ง

มากกว่า 80%

รวม 3 แห่ง



ศูนย์ปฏิบัติการน้ำอัจฉริยะ (swoc)

SMART WATER OPERATION CENTER



- **ปริมาณน้ำกักเก็บการประเทศ** (อ่างเก็บน้ำขนาดใหญ่) ณ วันที่ 30 พฤษภาคม
 - ปี 2565 มีน้ำ 40,058 ล้าน ลบ.ม. คิดเป็น 56%
 - ปี 2552 มีน้ำ 38,351 ล้าน ลบ.ม. คิดเป็น 55% **น้อยกว่าปี 2565** จำนวน 1,707 ล้าน ลบ.ม. (ปี 2552 ยังไม่มีเขื่อนแควน้อยบำรุงแดน)
 - ปี 2561 มีน้ำ 42,848 ล้าน ลบ.ม. คิดเป็น 60% **มากกว่าปี 2565** จำนวน 2,790 ล้าน ลบ.ม.
 - ปี 2564 มีน้ำ 32,807 ล้าน ลบ.ม. คิดเป็น 46% **น้อยกว่าปี 2565** จำนวน 7,251 ล้าน ลบ.ม.
- **ปริมาณน้ำกักเก็บในกลุ่มเจ้าพระยา** (4 เขื่อนหลัก) ณ วันที่ 30 พฤษภาคม
 - ปี 2565 มีน้ำ 10,475 ล้าน ลบ.ม. คิดเป็น 42%
 - ปี 2552 มีน้ำ 10,108 ล้าน ลบ.ม. คิดเป็น 42% **น้อยกว่าปี 2565** จำนวน 367 ล้าน ลบ.ม. (ปี 2552 ยังไม่มีเขื่อนแควน้อยบำรุงแดน)
 - ปี 2561 มีน้ำ 12,979 ล้าน ลบ.ม. คิดเป็น 52% **มากกว่าปี 2565** จำนวน 2,504 ล้าน ลบ.ม.
 - ปี 2564 มีน้ำ 8,405 ล้าน ลบ.ม. คิดเป็น 34% **น้อยกว่าปี 2565** จำนวน 2,070 ล้าน ลบ.ม.

2.3 สภาพน้ำในอ่างเก็บน้ำ 4 เขื่อนหลักกลุ่มเจ้าพระยา (ข้อมูล วันที่ 30 พ.ค. 65)

สภาพน้ำในอ่างเก็บน้ำ ภูมิพล สิริกิติ์ แควน้อยฯ และป่าสักฯ วันที่ 30 พฤษภาคม 2565

อ่างเก็บน้ำ	ปริมาณน้ำในอ่างฯ		ปริมาณน้ำใช้การได้		ปริมาณน้ำไหลลงอ่างฯ		ปริมาณน้ำระบาย		รับน้ำได้อีก
	ปริมาณน้ำ	% ความจุ	ปริมาณน้ำ	% ใช้การ	วันนี้	เมื่อวาน	วันนี้	เมื่อวาน	
ภูมิพล	6,084	45	2,284	24	17.12	23.87	2.00	2.00	7,378
สิริกิติ์	3,739	39	889	13	9.41	7.83	10.06	10.01	5,771
ภูมิพล+สิริกิติ์	9,823	43	3,173	19	26.53	31.70	12.06	12.01	13,149
แควน้อยฯ	360	38	317	35	2.10	2.34	3.02	3.02	579
ป่าสักชลสิทธิ์	291	30	288	30	1.86	0.00	1.47	1.48	669
รวมทั้งหมด	10,475	42	3,779	21	30.49	34.04	16.55	16.51	14,396

*หมายเหตุ : () คือ เก็บความจุเก็บกักปกติ

(หน่วย : ล้าน ลบ.ม.)

2.4 สถานการณ์น้ำลุ่มน้ำเจ้าพระยา

แม่น้ำปิง ปริมาณน้ำไหลผ่านที่สถานี P.17 อ.บรรพตพิสัย จ.นครสวรรค์ วัดได้ 93.00 ลบ.ม./วินาที (เมื่อวาน 113.00 ลบ.ม./วินาที) ต่ำกว่าตลิ่ง 5.34 เมตร **มีแนวโน้มลดลง**

แม่น้ำน่าน ปริมาณน้ำไหลผ่านที่สถานี N.67 อ.ชุมแสง จ.นครสวรรค์ วัดได้ 235.00 ลบ.ม./วินาที (เมื่อวาน 245.00 ลบ.ม./วินาที) ต่ำกว่าตลิ่ง 8.15 เมตร **มีแนวโน้มลดลง**

แม่น้ำเจ้าพระยา ปริมาณน้ำไหลผ่านที่สถานี C.2 อ.เมืองนครสวรรค์ วัดได้ 442.00 ลบ.ม./วินาที (เมื่อวาน 488.00 ลบ.ม./วินาที) ต่ำกว่าตลิ่ง 7.93 เมตร **มีแนวโน้มลดลง** และมีปริมาณน้ำไหลผ่านท้ายเขื่อนเจ้าพระยา (C.13) ในอัตรา 129.00 ลบ.ม./วินาที (เมื่อวาน 195.00 ลบ.ม./วินาที) ไหลผ่านสถานีวัดน้ำ C.29A อ.บางไทร มีปริมาณน้ำไหลผ่านเฉลี่ย 512.00 ลบ.ม./วินาที (เมื่อวาน 566.00 ลบ.ม./วินาที)

แม่น้ำป่าสัก เขื่อนป่าสักชลสิทธิ์ ระบายน้ำ 17.00 ลบ.ม./วินาที (เมื่อวาน 17.08 ลบ.ม./วินาที) **มีแนวโน้มลดลง**



2.5 สภาพน้ำในอ่างเก็บน้ำขนาดกลาง (ข้อมูล วันที่ 30 พ.ค.65)

สรุปอ่างขนาดกลางที่มีปริมาณในช่วง <=30 % 31 - 50 % >50-80% >80 - 100 % และ >100 %																			
<=30 %				31 - 50 %				>50-80%				>80 - 100 %				>100 %			
ภาค	จำนวน	สขป.	จำนวน	ภาค	จำนวน	สขป.	จำนวน	ภาค	จำนวน	สขป.	จำนวน	ภาค	จำนวน	สขป.	จำนวน	ภาค	จำนวน	สขป.	จำนวน
เหนือ	7	1	2	เหนือ	7	1	3	เหนือ	33	1	5	เหนือ	26	1	5	เหนือ	2	1	0
		2	3			2	3			2	13			2	18			2	2
		3	1			3	0			3	3			3	1			3	0
		4	1			4	1			4	12			4	2			4	0
ตะวันออก เฉียงเหนือ	17	5	5	ตะวันออก เฉียงเหนือ	60	5	12	ตะวันออก เฉียงเหนือ	102	5	29	ตะวันออก เฉียงเหนือ	34	5	7	ตะวันออก เฉียงเหนือ	5	5	0
		6	4			6	21			6	23			6	4			6	0
		7	5			7	16			7	19			7	7			7	0
		8	3			8	11			8	31			8	16			8	5
ตะวันออก	5	9	5	ตะวันออก	10	9	10	ตะวันออก	29	9	29	ตะวันออก	6	9	6	ตะวันออก	1	9	1
กลาง	2	10	2	กลาง	6	10	5	กลาง	14	10	12	กลาง	0	10	0	กลาง	0	10	0
		11	0			11	0			11	0			11	0			11	0
		12	0			12	1			12	2			12	0			12	0
ตะวันตก	0	13	0	ตะวันตก	0	13	0	ตะวันตก	6	13	6	ตะวันตก	1	13	1	ตะวันตก	0	13	0
ใต้	1	14	0	ใต้	1	14	0	ใต้	22	14	13	ใต้	13	14	2	ใต้	2	14	2
		15	1			15	0			15	5			15	7			15	0
		16	0			16	1			16	4			16	3			16	0
		17	0			17	0			17	0			17	1			17	0
รวม	32	รวม	32	รวม	84	รวม	84	รวม	206	รวม	206	รวม	80	รวม	80	รวม	10	รวม	10

รวมทั้งหมด 412 แห่ง

3. แผน-ผลการบริหารจัดการน้ำ ข้อมูล ณ วันที่ 30 พ.ค. 65

- แผน-ผลการบริหารจัดการน้ำ **ฤดูแล้ง ปี 2564/65** (ลุ่มแม่กลอง 1 ม.ค. 65 – 30 มิ.ย. 65)

ลุ่มน้ำ	แผน (ล้าน ลบ.ม.)	ผลจัดสรรน้ำ (ล้าน ลบ.ม.)	คงเหลือ (ล้าน ลบ.ม.)
แม่กลอง	5,500	5,105 (93%)	395 (7%)

- แผน-ผลการบริหารจัดการน้ำ **ฤดูฝน ปี 2565** (1 พ.ค. 65 – 31 ต.ค. 65)

ลุ่มน้ำ	แผน (ล้าน ลบ.ม.)	ผลจัดสรรน้ำ (ล้าน ลบ.ม.)	คงเหลือ (ล้าน ลบ.ม.)
ทั่วประเทศ	32,313	4,025 (12%)	28,288 (88%)
เจ้าพระยา (4 เขื่อน)	12,835	800 (6%)	12,035 (94%)

4. การเพาะปลูก (ข้อมูล ณ วันที่ 25 พ.ค. 65)

- **การเพาะปลูกข้าวนาปรัง 2564/65**

- ทั่วประเทศ แผนเพาะปลูก 6.41 ล้านไร่ **เพาะปลูกแล้ว 8.12 ล้านไร่** คิดเป็นร้อยละ 127 ของแผนฯ **เก็บเกี่ยวแล้ว 6.73 ล้านไร่**

- ลุ่มน้ำเจ้าพระยา แผนเพาะปลูก 2.81 ล้านไร่ **เพาะปลูก 4.41 ล้านไร่** คิดเป็นร้อยละ 157 ของแผนฯ **เก็บเกี่ยวแล้ว 4.33 ล้านไร่**

- ลุ่มแม่กลอง แผนเพาะปลูก 0.84 ล้านไร่ **เพาะปลูก 0.84 ล้านไร่** คิดเป็นร้อยละ 100.00 ของแผนฯ **เก็บเกี่ยวแล้ว 0.289 ล้านไร่**



- **การเพาะปลูกข้าวนาปี 2565**

- ทั้งประเทศ แขนเพาะปลูก 16.83 ล้านไร่ **เพาะปลูกแล้ว 4.68 ล้านไร่** คิดเป็นร้อยละ 28 ของแผนฯ
- **ลุ่มน้ำเจ้าพระยา** แขนเพาะปลูก 8.05 ล้านไร่ **เพาะปลูก 3.42 ล้านไร่** คิดเป็นร้อยละ 43 ของแผนฯ

5. วิเคราะห์สถานการณ์

5.1 คาดการณ์ปริมาณฝนจากแบบจำลองบรรยากาศจากกรมอุตุนิยมวิทยา (3 วันล่วงหน้า)

- วันที่ 30 พ.ค. 65 (30 พ.ค. 65 เวลา 07.00 น. – 31 พ.ค. 65 เวลา 07.00 น.) มีฝนตกปานกลาง (10.1-35.0 มม.) บริเวณพื้นที่ภาคเหนือ ภาคตะวันออก ภาคกลาง ภาคตะวันตก ภาคใต้ และพื้นที่ จ.เลย จ.หนองคาย จ.อุดรธานี จ.นครพนม จ.มุกดาหาร จ.กาฬสินธุ์ จ.มหาสารคาม จ.ขอนแก่น จ.ชัยภูมิ จ.นครราชสีมา จ.ศรีสะเกษ และจ.อุบลราชธานี **มีฝนตกหนัก (35.1-90 มม.)** บริเวณ จ.สระบุรี จ.นครนายก จ.ฉะเชิงเทรา จ.ระยอง จ.จันทบุรี จ.ตราด จ.สุราษฎร์ธานี จ.นครศรีธรรมราช จ.กระบี่ จ.ภูเก็ต จ.ตรัง และจ.สตูล **มีฝนตกหนักมาก (มากกว่า 90 มม.)** บริเวณพื้นที่ จ.ระนอง และ จ.พังงา

- วันที่ 31 พ.ค. 65 (31 พ.ค. 65 เวลา 07.00 น. – 1 มิ.ย. 65 เวลา 07.00 น.) มีฝนตกปานกลาง (10.1-35.0 มม.) บริเวณพื้นที่ประเทศไทย **มีฝนตกหนัก (35.1-90 มม.)** บริเวณพื้นที่ จ.ระนอง จ.สุราษฎร์ธานี จ.นครศรีธรรมราช จ.ภูเก็ต จ.กระบี่ จ.สตูล และจ.สงขลา **ฝนตกหนักมาก (มากกว่า 90 มม.)** บริเวณพื้นที่ จ.พังงา และจ.ตรัง

- วันที่ 1 มิ.ย. 65 (1 มิ.ย. 65 เวลา 07.00 น. – 2 มิ.ย. 65 เวลา 07.00 น.) มีฝนตกปานกลาง (10.1-35.0 มม.) บริเวณพื้นที่ภาคตะวันออกเฉียงเหนือ และพื้นที่ จ.แม่ฮ่องสอน จ.ตาก จ.เชียงใหม่ จ.เชียงราย จ.น่านจ.ลำปาง จ.เพชรบูรณ์ จ.จันทบุรี จ.ตราด จ.ปราจีนบุรี จ.นครนายก จ.นครปฐม จ.สมุทรสงคราม จ.ราชบุรี จ.เพชรบุรี จ.ประจวบคีรีขันธ์ จ.ระนอง จ.พังงา จ.ภูเก็ต จ.สุราษฎร์ธานี จ.กระบี่ จ.นครศรีธรรมราช จ.พัทลุง จ.สงขลา จ.สตูล และจ.นราธิวาส **มีฝนตกหนัก (35.1-90 มม.)** บริเวณพื้นที่ จ.หนองคาย จ.บึงกาฬ จ.สกลนคร จ.นครพนม จ.มุกดาหาร จ.อำนาจเจริญ และ จ.ตรัง

3.2 คาดการณ์ปริมาณน้ำ (วันที่ 31 พ.ค. 65)

คาดการณ์ปริมาณน้ำไหลผ่านลุ่มน้ำปิงที่สถานี P.17 อ.บรรพตพิสัย จ.นครสวรรค์ จะมีปริมาณน้ำไหลผ่าน 89.00 ลบ.ม./วินาที **มีแนวโน้มลดลง** ลุ่มน้ำน่านที่สถานี N.67 อ.ชุมแสง จ.นครสวรรค์ จะมีปริมาณน้ำไหลผ่าน 229.00 ลบ.ม./วินาที **มีแนวโน้มลดลง** โดยจะทำให้ในลุ่มน้ำเจ้าพระยาที่สถานี C.2 อ.เมือง นครสวรรค์ จ.นครสวรรค์ จะมีปริมาณน้ำไหลผ่าน 430.00 ลบ.ม./วินาที **มีแนวโน้มลดลง**

6. รายงานสถานการณ์ค่าความเค็ม (ข้อมูล วันที่ 30 พ.ค. 65 เวลา 07:00 น.)

แม่น้ำ	สถานีเฝ้าระวัง	เกณฑ์เฝ้าระวัง (กรัม/ลิตร)	ค่าความเค็ม (กรัม/ลิตร)
เจ้าพระยา	ประปาสำแล	0.25	0.14 (ปกติ)
ปราจีน-บางปะกง	บางคาง	2	0.07 (ปกติ)
ท่าจีน	ด้านนอกคลองจินดา	0.75	0.27 (ปกติ)
	ด้านในคลองจินดา	0.75	0.30 (ปกติ)
แม่กลอง	ปากคลองดำเนินสะดวก	2.00	0.13 (ปกติ)

7. สถานการณ์อุทกภัย

จังหวัดที่ประสบอุทกภัย 1 จังหวัด ได้แก่ **จังหวัดนครราชสีมา**

สถานการณ์อุทกภัย

1. จังหวัดนครราชสีมา

สาเหตุ จากหย่อมบริเวณความกดอากาศสูงหรือมวลอากาศเย็นจากประเทศจีนได้แผ่ลงมาปกคลุมภาคเหนือ และภาค ตะวันออกเฉียงเหนือ (วันที่ 18-21 พ.ค.65) ประกอบกับหย่อมความกดอากาศต่ำกำลังแรงบริเวณประเทศเมียนมา ที่เคลื่อนเข้าปกคลุมบริเวณจังหวัดแม่ฮ่องสอนของประเทศไทย และเคลื่อนผ่านภาคเหนือ และภาคตะวันออกเฉียงเหนือตอนบน (วันที่ 20-23 พ.ค.65) ทำให้เกิด Side Flow ซึ่งประกอบด้วย น้ำในลำน้ำจากห้วยวังกระทะ (อำเภอด่านขุนทด และอำเภอขามทะเลสอ) และน้ำจากบึงพุดซา (อำเภอเมือง) ไหลมาสมทบกันส่งผลให้น้ำเอ่อล้นเข้าท่วมพื้นที่ลุ่มต่ำการเกษตรบริเวณ อำเภอโนนไทย บริเวณพื้นที่ตำบลกำแพง, อำเภอเมือง บริเวณพื้นที่ตำบลโคกสูง และอำเภอโนนสูง บริเวณพื้นที่ตำบลจตุรพักตรพิมาน โดยบริเวณที่ได้รับผลกระทบดังกล่าวอยู่ด้านท้ายเขื่อนลำเชียงไกรตอนล่าง ทั้งนี้เขื่อนลำเชียงไกรตอนล่างมีระบายน้ำในอัตรา 17 ลบ.ม./วินาที (ลำน้ำรับการระบายได้สูงสุด 60 ลบ.ม./วินาที)

สถานการณ์ปัจจุบัน ยังคงมีพื้นที่ประสบอุทกภัยจำนวน 1 อำเภอ ได้แก่ **อำเภอโนนสูง** บริเวณพื้นที่การเกษตร ต.จันอัด อ.โนนสูง จ.นครราชสีมา

แนวโน้มสถานการณ์ (07.00 น.)

ปัจจุบันระดับน้ำที่ท่วมในพื้นที่ดังกล่าวมีแนวโน้มกำลังลดลง หากไม่มีฝนตกเพิ่มเติมในพื้นที่ คาดว่าจะเข้าสู่ภาวะปรกติภายใน 7 วัน

- ปริมาณน้ำในอ่างเก็บน้ำลำเชียงไกร (ตอนล่าง) ปัจจุบัน (30 พ.ค.65) มีปริมาณน้ำในอ่างฯ 19.77 ล้าน ลบ.ม. (71.38%) (ระดับน้ำลดลงจากเมื่อวาน) ปริมาณน้ำไหลลงอ่างฯ 0.96 ล้าน ลบ.ม. ระบายน้ำ 1.41 ล้าน ลบ.ม.

- สถานีวัดน้ำ M.184 บ้านซิม อ.พิมาย จ.นครราชสีมา ระดับน้ำ 5.12 ม.รสม. สูงกว่าตลิ่ง +0.12 ม. (ระดับตลิ่ง 5.00 ม.) ปริมาณน้ำ 112.00 ลบ.ม./วินาที (ความจุ 100 ลบ.ม./วินาที) แนวโน้มลดลง ระดับน้ำดังกล่าวไม่ส่งผลกระทบต่อชุมชนในพื้นที่



- สถานีวัดน้ำ M.188A (ลำเชียงไกร) บ้านบัว อ.โนนสูง จ.นครราชสีมา ระดับน้ำ 4.02 ม.รสม. ต่ำกว่าตลิ่ง 0.88 ม. (ระดับตลิ่ง 4.90 ม.) ปริมาณน้ำ 33.28 ลบ.ม./วินาที (ความจุ 70 ลบ.ม./วินาที) **แนวโน้มลดลง**

การช่วยเหลือและบริหารจัดการน้ำในพื้นที่

โครงการชลประทานนครราชสีมา ได้จัดจรรยาบรรณทางน้ำในพื้นที่ด้วยอาคารชลประทานในพื้นที่ เพื่อลดผลกระทบที่เกิดขึ้นและจัดทำ หนังสือเรียนศูนย์บัญชาการเหตุการณ์จังหวัดนครราชสีมา เพื่อแจ้งเตือน ประชาชนในพื้นที่ลุ่มต่ำริมสองฝั่งลำน้ำธรรมชาติ (ลำเชียงไกร) ในเขตพื้นที่ อำเภอโนนไทย อำเภอโนนไทย และ อำเภอเมืองบางส่วน (ตำบลโคกสูง) จังหวัดนครราชสีมา เผื่อระวังและติดตามสถานการณ์น้ำในอ่างเก็บน้ำลำเชียงไกร ตอนล่าง และติดตามประกาศพยากรณ์อากาศจากกรมอุตุนิยมวิทยา อย่างใกล้ชิด ทั้งนี้ได้แจ้งชุมชนพื้นที่ท้ายน้ำ ทราบเบื้องต้นแล้ว