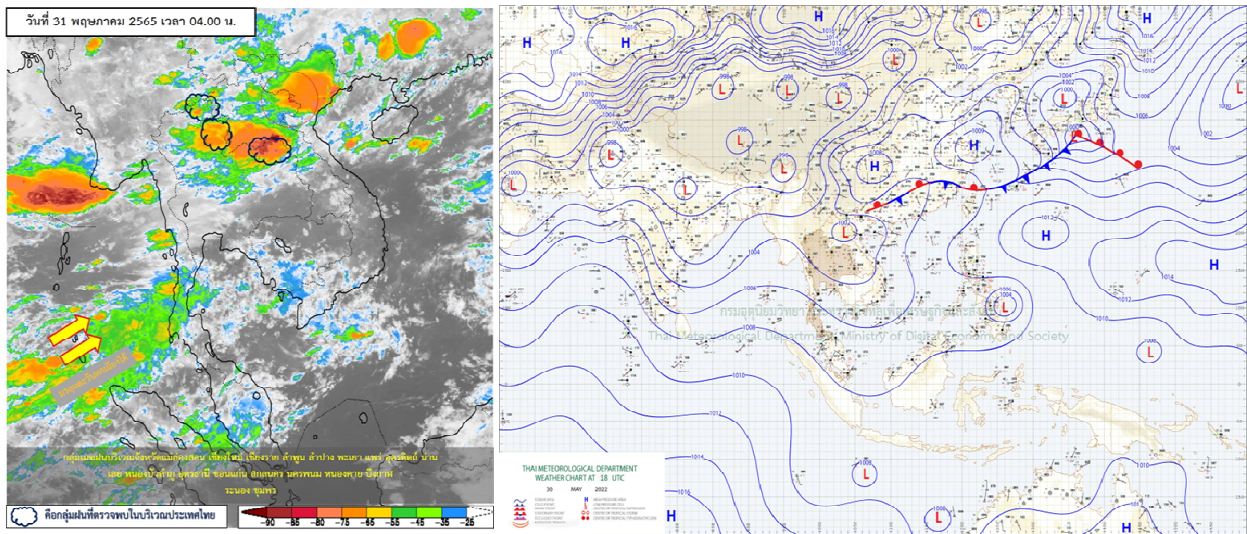




รายงานสรุปศูนย์ปฏิบัติการน้ำอัจฉริยะ
เรื่อง สถานการณ์น้ำและการเฝ้าระวัง
ประจำวันอังคารที่ 31 พฤษภาคม พ.ศ. 2565

1. สภาพอากาศและปริมาณฝน

1.1 สภาพอากาศ (กรมอุตุนิยมวิทยา)



มรสุมตะวันตกเฉียงใต้ที่พัดปกคลุมทะเลอันดามัน ประเทศไทย และอ่าวไทยมีกำลังแรง ประกอบกับมีหย่อมความกดอากาศต่ำปกคลุมบริเวณประเทศลาวตอนบน ลักษณะเช่นนี้ทำให้ประเทศไทยยังคงมีฝนตกต่อเนื่อง กับมีฝนตกหนักบางแห่งในบริเวณภาคตะวันออกเฉียงเหนือ และภาคใต้ฝั่งตะวันตก ขอให้ประชาชนบริเวณภาคใต้ฝั่งตะวันตก ระวังอันตรายจากฝนตกหนักและฝนที่ตกสะสมไว้ด้วย สำหรับคลื่นลมบริเวณทะเลอันดามันและอ่าวไทยตอนบนมีกำลังแรง โดยบริเวณทะเลอันดามันมีคลื่นสูง 2-3 เมตร บริเวณที่มีฝนฟ้าคะนองคลื่นสูงมากกว่า 3 เมตร ส่วนอ่าวไทยตอนบนมีคลื่นสูงประมาณ 2 เมตร บริเวณที่มีฝนฟ้าคะนองคลื่นสูงมากกว่า 2 เมตร

1.2 สภาพฝน

ปริมาณฝนสูงสุด 5 อันดับ จากสำนักงานทรัพยากรน้ำแห่งชาติ เวลา 07.00 น. วันที่ 30 พ.ค. 65 ถึงเวลา 07.00 น. วันที่ 31 พ.ค. 65 ตามลำดับ ดังนี้

1. อ.ปungคล้า จ.บึงกาฬ	วัดปริมาณฝนได้	103.0	มม.
2. อ.ตะกั่วป่า จ.พังงา	วัดปริมาณฝนได้	98.0	มม.
3. อ.บึงกาฬ จ.บึงกาฬ	วัดปริมาณฝนได้	96.0	มม.
4. อ.กะปง จ.พังงา	วัดปริมาณฝนได้	88.4	มม.
5. อ.ตะกั่วป่า จ.พังงา	วัดปริมาณฝนได้	88.0	มม.

2. สถานการณ์น้ำท่าและสภาพน้ำในอ่างเก็บน้ำ

2.1 สถานการณ์น้ำท่าในลุ่มน้ำต่างๆ (ข้อมูล วันที่ 31 พ.ค.65 เวลา 06.00 น.)

แม่น้ำ	สถานี	ที่ตั้งสถานี			ตลิ่ง ม.	ความจุ ม. ³ / วิ.	ระดับน้ำ ม.	ปริมาณน้ำ		ต่ำ(-) สูง(+) กว่าตลิ่ง	อยู่ใน เกณฑ์	แนวโน้ม	
								วันนี้ ม. ³ / วิ.	เมื่อวาน ม. ³ / วิ.				
1. ปิง	P.1	สะพานนารัฐ	อำเภอเมือง	จังหวัดเชียงใหม่	3.70	445	1.44	34.20	24.00	-2.26	น้อย	เพิ่มขึ้น	
	P.17	บ้านท่าจี้	อำเภอบรรพตพิสัย	จังหวัดนครสวรรค์	39.80	2,990	34.44	90.00	93.00	-5.36	น้อย	ลดลง	
2. วัง	W.1C	สะพานเสตุวารีย์	อำเภอเมือง	จังหวัดลำปาง	5.20	651	0.00	0.00	5.36	-5.20	น้อย	ทรงตัว	
	W.4A	บ้านวังหมัน	อำเภอสางเภา	จังหวัดตาก	8.00	700	1.54	52.86	70.19	-6.46	น้อย	ลดลง	
	W.24		อำเภอสางเภา	จังหวัดตาก	7.85	480	2.44	43.78	55.37	-5.41	ปกติ	เพิ่มขึ้น	
3. ยม	Y.1C	สะพานบ้านน้ำโค้ง	อำเภอเมือง	จังหวัดแพร่	8.20	993	1.36	65.90	69.15	-6.84	น้อย	ลดลง	
	Y.4	สะพานตลาดธานี	อำเภอเมือง	จังหวัดสุโขทัย	8.15	510	3.22	*	*	-4.93	N/A	N/A	
	Y.64	แม่น้ำยม	อำเภอบางระกำ	จังหวัดพิษณุโลก	6.40	352	3.78	115.60	164.50	-2.62	ปกติ	ลดลง	
ยม	Y.16	แม่น้ำยม	อำเภอบางระกำ	จังหวัดพิษณุโลก	7.30	239	4.69	84.71	121.70	-2.61	มาก	เพิ่มขึ้น	
	4. น่าน	N.1	หน้าสำนักงานป่าไม้	อำเภอเมือง	จังหวัดน่าน	7.00	1,217	0.35	44.50	26.20	-6.65	น้อย	เพิ่มขึ้น
		N.5A	สะพานเอกาทศรถ	อำเภอเมือง	จังหวัดพิษณุโลก	10.37	1,365	0.89	80.07	81.76	-9.48	น้อย	ลดลง
N.67		สะพานบ้านเกยไชย	อำเภอชุมแสง	จังหวัดนครสวรรค์	28.30	1,579	20.06	227.00	235.00	-8.24	น้อย	ลดลง	
5. เจ้าพระยา	C.2	ค่ายจिरประวัติ	อำเภอเมือง	จังหวัดนครสวรรค์	26.20	3,590	18.13	410.00	442.00	-8.07	น้อย	ลดลง	
	C.13	ท้ายเขื่อนเจ้าพระยา	อำเภอสรรพยา	จังหวัดชัยนาท	16.34	2,840	5.78	106.00	129.00	-10.56	น้อย	ลดลง	
6. บางหลวง	C.36	บ้านบางหลวงโคต	อำเภอบางบาล	จังหวัดพระนครศรีอยุธยา	420.00	4	**	0.64	0.55	#VALUE!	ปกติ	เพิ่มขึ้น	
7. บางบาล	C.37	บ้านบางบาล	อำเภอบางบาล	จังหวัดพระนครศรีอยุธยา	148.00	3	**	0.70	0.53	#VALUE!	ปกติ	เพิ่มขึ้น	
8. ป่าสัก	S.3	แม่น้ำป่าสัก	อำเภอหล่มสัก	เพชรบูรณ์	85.00	9	*	4.35	4.35	#VALUE!	ปกติ	ทรงตัว	
	S.42	แม่น้ำป่าสัก	วิเชียรบุรี	เพชรบูรณ์	11.00	284	3.12	*	*	-7.88	ปกติ	เพิ่มขึ้น	
	S.4B	แม่น้ำป่าสัก	เมืองเพชรบูรณ์	เพชรบูรณ์	9.20	190	4.35	*	*	-4.85	N/A	N/A	
	S.26	ท้ายเขื่อนพระรามหก	อำเภอท่าเรือ	จังหวัดพระนครศรีอยุธยา	8.00	800	0.75	**	**	-7.25	N/A	N/A	
9. มูล	M.7	สะพานเสรีประชาธิปไตย	อำเภอเมือง	จังหวัดอุบลราชธานี	7.00	2,300	3.11	448.50	455.50	-3.89	ปกติ	ลดลง	
	M.42	บ้านห้วยทับทัน	อำเภอห้วยทับทัน	จังหวัดศรีสะเกษ	8.30	124	4.62	***	***	-3.68	N/A	N/A	
	M.176	บ้านโนนศรีไศล	อำเภอกันทรารมย์	จังหวัดศรีสะเกษ	9.20	235	1.92	16.40	19.80	-7.28	น้อย	ลดลง	
	M.173	บ้านโนนสะอาด	อำเภอโขงเจียม	จังหวัดนครราชสีมา	7.60	290	0.00	0.00	8.80	-7.60	น้อย	ลดลง	
	M.184	บ้านซิม	อำเภอพิมาย	จังหวัดนครราชสีมา	5.00	105	5.00	106.00	112.00	0.00	ล้นตลิ่ง	ลดลง	
	M.186	บ้านโนนคอย	อำเภอจักราช	จังหวัดนครราชสีมา	3.60	60	2.41	***	***	-1.19	N/A	N/A	
10. ลำเชียงไกร	M.188A	บ้านบัว	อำเภอโนนสูง	จังหวัดนครราชสีมา	4.90	70	3.81	26.60	33.28	-1.09	ปกติ	ลดลง	
	11. ชี	E.20A	บ้านบ้านฟ้าหยาด	อำเภอมหาชนะชัย	จังหวัดยโสธร	10.00	1,110	5.13	209.70	214.39	-4.87	ปกติ	ลดลง
E.23		บ้านคำน	อำเภอเมือง	จังหวัดชัยภูมิ	9.00	265	5.49	57.51	54.98	-3.51	ปกติ	เพิ่มขึ้น	
12. ลำน้ำพอง	E.29A	บ้านผานกแก้ว	อำเภอภูกระดึง	จังหวัดเลย	#N/A	#N/A	#N/A	#N/A	#N/A	#N/A	N/A	N/A	
13. ลำน้ำยั้ง	E.92	บ้านท่างาม	อำเภอเสลภูมิ	จังหวัดร้อยเอ็ด	8.80	186	7.79	148.64	44.48	-1.01	มาก	เพิ่มขึ้น	
14. ลำปะทาว	E.6C	บ้านตลาดโคต	อำเภอเมือง	จังหวัดชัยภูมิ	#N/A	#N/A	#N/A	#N/A	#N/A	#N/A	N/A	N/A	
15. ลำน้ำเชิญ	E.85	บ้านโนนหัน	อำเภอชุมแพ	จังหวัดชัยภูมิ	#N/A	#N/A	#N/A	#N/A	#N/A	#N/A	N/A	N/A	
16. ปราจีนบุรี	Kgt.3	กบินทร์บุรี	อำเภอกบินทร์บุรี	ปราจีนบุรี	8.79	544	1.36	37.80	39.90	-7.43	น้อย	ลดลง	
	17. เพชรบุรี	B.9	บ้านสระเห็ด	อำเภอท่าช้าง	จังหวัดเพชรบุรี	6.60	355	2.10	15.00	15.00	-4.50	น้อย	ทรงตัว
		B.6A	สะพานท่าเกวียน	อำเภอแก่งกระจาน	จังหวัดเพชรบุรี	6.00	260	0.50	0.50	0.50	-5.50	น้อย	ทรงตัว
B.15	สะพานเทศบาล	อำเภอเมือง	จังหวัดเพชรบุรี	5.40	150	0.85	7.40	7.94	-4.55	น้อย	ลดลง		
18. ทะเลสาบสงขลา	X.44	คลองอู่ตะเภา	อำเภอหาดใหญ่	จังหวัดสงขลา	7.40	533	1.08	39.20	28.80	-6.32	น้อย	เพิ่มขึ้น	
	X.170	บ้านคลองลำ	อำเภอศรีนครินทร์	จังหวัดพัทลุง	25.20	374	21.11	17.50	16.50	-4.09	น้อย	เพิ่มขึ้น	
19. ภาคใต้ฝั่งตะวันออก	X.180	สะพานเทศบาล	อำเภอเมือง	จังหวัดชุมพร	3.80	191	1.24	54.60	46.35	-2.56	ปกติ	เพิ่มขึ้น	
	X.119A	สะพานสันต	อำเภอสุโงโก-ลก	จังหวัดนราธิวาส	9.60	327	3.84	21.00	21.50	-5.76	น้อย	ลดลง	
	X.53A	คลองชุมพร	อำเภอเมือง	จังหวัดชุมพร	9.30	233	4.22	37.50	59.25	-5.08	ปกติ	ลดลง	
	X.212	คลองหลังสวน	อำเภอหลังสวน	จังหวัดชุมพร	6.00	1,100	0.49	119.00	130.00	-5.51	น้อย	ลดลง	
20. ภาคใต้ฝั่งตะวันตก	X.234	บ้านป่าหมาก	อำเภอเมือง	จังหวัดตรัง	6.40	434	3.02	157.20	95.00	-3.38	ปกติ	เพิ่มขึ้น	

2.2 สภาพน้ำกักเก็บในอ่างเก็บน้ำขนาดใหญ่ (ข้อมูล วันที่ 31 พ.ค. 65)

ภาค อ่างเก็บน้ำเขื่อน	ความจุ ที่ รนท. (ล้าน ม.³)	ความจุ ที่ รนท. (ล้าน ม.³)	ความจุ ใช้การ (ล้าน ม.³)	ณ วันที่								ปริมาณน้ำ ไหลลง วันนี้ (ล้าน ม.³)	ปริมาณน้ำ ระบาย วันนี้ (ล้าน ม.³)
				ปี 2564				ปี 2565					
				ปริมาตร (ล้าน ม.³)	% รณท.	ปริมาตร (ล้าน ม.³)	% รณท.	ปริมาตรใช้การ (ล้าน ม.³)	% รณท.	% ใช้การ			
ภาคเหนือ													
ภูมิพล*	13,462	13,462	9,662	4,471	33	6,092	45	2,292	17	24	11.92	3.00	
สิริกิติ์*	10,508	9,510	6,660	3,472	37	3,733	39	883	9	13	4.80	10.05	
แม่จัตสมบูรณ์ชล	323	265	253	91	34	122	46	110	42	44	0.19	0.21	
แม่กวงอุดมธารา	295	263	249	50	19	97	37	83	31	33	0.29	0.05	
กิวลม	106	106	103	63	59	78	73	74	70	72	1.00	0.75	
กิวคหมา	209	170	164	49	29	144	84	137	81	84	1.21	0.00	
แควน้อยบำรุงแดน	1,080	939	896	267	28	359	38	316	34	35	1.87	3.02	
แม่มอก	110	110	94	41	38	52	47	36	33	38	0.02	0.02	
รวมภาคเหนือ	26,093	24,825	18,080	8,504	34	10,676	43	3,931	16	22	21.29	17.10	
ภาคตะวันออกเฉียงเหนือ													
ห้วยหลวง	136	136	129	38	28	41	30	34	25	27	0.10	0.11	
น้ำอูน	780	520	475	187	36	231	44	186	36	39	0.78	0.00	
น้ำพุง*	200	165	157	53	32	67	41	59	36	38	0.51	0.57	
จุฬารัตน์*	181	164	127	115	70	98	60	61	37	48	0.17	0.00	
อุบลรัตน์*	4,640	2,431	1,850	912	38	1,041	43	460	19	25	4.47	10.01	
ลำปาว	2,450	1,980	1,880	476	24	735	37	635	32	34	23.11	0.21	
ลำตะคอง	445	314	292	236	75	196	62	173	55	59	0.62	0.69	
ลำพระเพลิง	242	155	154	96	62	102	66	100	65	65	0.00	0.88	
มูลบน	350	141	134	101	71	88	63	81	58	61	0.12	0.04	
ลำแจะ	325	275	268	151	55	177	64	170	62	63	0.51	0.12	
ลำนางรอง	197	121	118	83	68	99	81	95	79	81	0.38	0.15	
สิรินธร*	1,966	1,966	1,135	1,166	59	1,106	56	275	14	24	3.84	5.01	
รวมภาค ตอน.	11,911	8,368	6,718	3,613	43	3,980	48	2,330	28	35	34.61	17.79	
ภาคกลาง													
ป่าสักชลสิทธิ์	960	960	957	166	17	289	30	286	30	30	0.00	1.47	
ทับเสลา	190	160	143	57	35	76	48	59	37	41	0.00	0.11	
กระเสียว	390	299	259	108	36	216	72	176	59	68	1.09	1.65	
รวมภาคกลาง	1,540	1,419	1,359	331	23	581	41	521	37	38	1.09	3.23	
ภาคตะวันตก													
ศรีนครินทร์*	18,770	17,745	7,480	11,427	64	14,445	81	4,180	24	56	7.83	20.13	
วชิราลงกรณ*	11,000	8,860	5,848	3,573	40	4,936	56	1,924	22	33	9.92	19.97	
รวมภาคตะวันตก	29,770	26,605	13,328	15,000	56	19,381	73	6,104	23	46	17.75	40.10	
ภาคตะวันออก													
ขุนด่านปราการชล	225	224	219	33	15	45	20	41	18	19	0.35	0.38	
คลองสิียด	450	420	390	58	14	95	23	65	16	17	0.21	0.14	
บางพระ	127	117	105	50	43	87	74	75	64	71	0.18	0.36	
หนองปลาไหล	206	164	150	145	88	123	75	109	67	73	0.40	0.11	
ประแสร์	322	295	275	183	62	199	67	179	61	65	0.00	0.49	
นฤปดินทรจินดา	338	295	276	85	29	68	23	49	16	18	0.03	0.05	
รวมภาคตะวันออก	1,668	1,515	1,415	554	37	618	41	518	34	37	1.17	1.53	
ภาคใต้													
แก่งกระจาน	900	710	645	271	38	364	51	299	42	46	1.17	1.30	
ปราณบุรี	490	391	373	214	55	225	57	207	53	55	1.68	0.41	
รัชชประภา*	6,144	5,639	4,287	3,276	58	3,171	56	1,820	32	42	17.96	15.01	
บางกลาง*	1,590	1,454	1,178	1,016	70	1,048	72	772	53	66	4.68	4.98	
รวมภาคใต้	9,124	8,194	6,484	4,777	58	4,809	59	3,098	38	48	25.49	21.69	
รวมทั้งประเทศ	80,106	70,926	47,384	32,778	46	40,045	56	16,503	23	35	101.40	101.45	

ต่ำกว่า 30 %

รวม 5 แห่ง

ตั้งแต่ 31 - 50%

รวม 11 แห่ง

ตั้งแต่ 51 - 80%

รวม 16 แห่ง

มากกว่า 80%

รวม 3 แห่ง



ศูนย์ปฏิบัติการน้ำอัจฉริยะ (swoc)

SMART WATER OPERATION CENTER



- **ปริมาณน้ำกักเก็บการประเทศ** (อ่างเก็บน้ำขนาดใหญ่) ณ วันที่ 31 พฤษภาคม
 - ปี 2565 มีน้ำ 40,045 ล้าน ลบ.ม. คิดเป็น 56%
 - ปี 2552 มีน้ำ 38,332 ล้าน ลบ.ม. คิดเป็น 55% **น้อยกว่าปี 2565** จำนวน 1,713 ล้าน ลบ.ม. (ปี 2552 ยังไม่มีเขื่อนแควน้อยบำรุงแดน)
 - ปี 2561 มีน้ำ 42,813 ล้าน ลบ.ม. คิดเป็น 60% **มากกว่าปี 2565** จำนวน 2,768 ล้าน ลบ.ม.
 - ปี 2564 มีน้ำ 32,781 ล้าน ลบ.ม. คิดเป็น 46% **น้อยกว่าปี 2565** จำนวน 7,264 ล้าน ลบ.ม.
- **ปริมาณน้ำกักเก็บในกลุ่มเจ้าพระยา** (4 เขื่อนหลัก) ณ วันที่ 31 พฤษภาคม
 - ปี 2565 มีน้ำ 10,473 ล้าน ลบ.ม. คิดเป็น 42%
 - ปี 2552 มีน้ำ 10,106 ล้าน ลบ.ม. คิดเป็น 42% **น้อยกว่าปี 2565** จำนวน 367 ล้าน ลบ.ม. (ปี 2552 ยังไม่มีเขื่อนแควน้อยบำรุงแดน)
 - ปี 2561 มีน้ำ 12,959 ล้าน ลบ.ม. คิดเป็น 52% **มากกว่าปี 2565** จำนวน 2,486 ล้าน ลบ.ม.
 - ปี 2564 มีน้ำ 8,376 ล้าน ลบ.ม. คิดเป็น 34% **น้อยกว่าปี 2565** จำนวน 2,097 ล้าน ลบ.ม.

2.3 สภาพน้ำในอ่างเก็บน้ำ 4 เขื่อนหลักกลุ่มเจ้าพระยา (ข้อมูล วันที่ 31 พ.ค. 65)

สภาพน้ำในอ่างเก็บน้ำ ภูมิพล สิริกิติ์ แควน้อยฯ และป่าสักฯ วันที่ 31 พฤษภาคม 2565

อ่างเก็บน้ำ	ปริมาณน้ำในอ่างฯ		ปริมาณน้ำใช้การได้		ปริมาณน้ำไหลลงอ่างฯ		ปริมาณน้ำระบาย		รับน้ำได้อีก
	ปริมาณน้ำ	% ความจุ	ปริมาณน้ำ	% ใช้การ	วันนี้	เมื่อวาน	วันนี้	เมื่อวาน	
ภูมิพล	6,092	45	2,292	24	11.92	17.12	3.00	2.00	7,370
สิริกิติ์	3,733	39	883	13	4.80	9.41	10.05	10.06	5,777
ภูมิพล+สิริกิติ์	9,825	43	3,175	19	16.72	26.53	13.05	12.06	13,147
แควน้อยฯ	359	38	316	35	1.87	2.10	3.02	3.02	580
ป่าสักชลสิทธิ์	289	30	286	30	0.00	1.86	1.47	1.47	671
รวมทั้งหมด	10,473	42	3,777	21	18.59	30.49	17.55	16.55	14,398

*หมายเหตุ : () คือ เกินความจุเก็บกักปกติ

(หน่วย : ล้าน ลบ.ม.)

2.4 สถานการณ์น้ำลุ่มน้ำเจ้าพระยา

แม่น้ำปิง ปริมาณน้ำไหลผ่านที่สถานี P.17 อ.บรรพตพิสัย จ.นครสวรรค์ วัดได้ 90.00 ลบ.ม./วินาที (เมื่อวาน 93.00 ลบ.ม./วินาที) ต่ำกว่าตลิ่ง 5.36 เมตร **มีแนวโน้มลดลง**

แม่น้ำน่าน ปริมาณน้ำไหลผ่านที่สถานี N.67 อ.ชุมแสง จ.นครสวรรค์ วัดได้ 227.00 ลบ.ม./วินาที (เมื่อวาน 235.00 ลบ.ม./วินาที) ต่ำกว่าตลิ่ง 8.24 เมตร **มีแนวโน้มลดลง**

แม่น้ำเจ้าพระยา ปริมาณน้ำไหลผ่านที่สถานี C.2 อ.เมืองนครสวรรค์ วัดได้ 410.00 ลบ.ม./วินาที (เมื่อวาน 442.00 ลบ.ม./วินาที) ต่ำกว่าตลิ่ง 8.07 เมตร **มีแนวโน้มลดลง** และมีปริมาณน้ำไหลผ่านท้ายเขื่อนเจ้าพระยา (C.13) ในอัตรา 106.00 ลบ.ม./วินาที (เมื่อวาน 129.00 ลบ.ม./วินาที) ไหลผ่านสถานีวัดน้ำ C.29A อ.บางไทร มีปริมาณน้ำไหลผ่านเฉลี่ย 322.00 ลบ.ม./วินาที (เมื่อวาน 512.00 ลบ.ม./วินาที)

แม่น้ำป่าสัก เขื่อนป่าสักชลสิทธิ์ ระบายน้ำ 17.02 ลบ.ม./วินาที (เมื่อวาน 17.00 ลบ.ม./วินาที) **มีแนวโน้มทรงตัว**



2.5 สภาพน้ำในอ่างเก็บน้ำขนาดกลาง (ข้อมูล วันที่ 31 พ.ค.65)

ข้อมูลวันที่ 31 พฤษภาคม 2565																			
สรุปอ่างขนาดกลางที่มีปริมาณในช่วง <=30 % 31 - 50 % >50-80% >80 - 100 % และ >100 %																			
<=30 %				31 - 50 %				>50-80%				>80 - 100 %				>100 %			
ภาค	จำนวน	สขป.	จำนวน	ภาค	จำนวน	สขป.	จำนวน	ภาค	จำนวน	สขป.	จำนวน	ภาค	จำนวน	สขป.	จำนวน	ภาค	จำนวน	สขป.	จำนวน
เหนือ	7	1	2	เหนือ	8	1	3	เหนือ	34	1	6	เหนือ	24	1	4	เหนือ	2	1	0
		2	3			2	4			2	18			2	2				
		3	1			3	0			3	3			3	1			3	0
		4	1			4	1			4	13			4	1			4	0
ตะวันออกเฉียงเหนือ	17	5	4	ตะวันออกเฉียงเหนือ	61	5	13	ตะวันออกเฉียงเหนือ	102	5	29	ตะวันออกเฉียงเหนือ	33	5	7	ตะวันออกเฉียงเหนือ	5	5	0
		6	5			6	20			6	23			6	4			6	0
		7	5			7	17			7	18			7	7			7	0
		8	3			8	11			8	32			8	15			8	5
ตะวันออกเฉียง	5	9	5	ตะวันออกเฉียง	10	9	10	ตะวันออกเฉียง	30	9	30	ตะวันออกเฉียง	5	9	5	ตะวันออกเฉียง	1	9	1
กลาง	2	10	2	กลาง	6	10	5	กลาง	14	10	12	กลาง	0	10	0	กลาง	0	10	0
		11	0			11	0			11	0			11	0			11	0
		12	0			12	1			12	2			12	0			12	0
ตะวันตก	0	13	0	ตะวันตก	0	13	0	ตะวันตก	6	13	6	ตะวันตก	1	13	1	ตะวันตก	0	13	0
ใต้	1	14	0	ใต้	1	14	0	ใต้	22	14	13	ใต้	12	14	2	ใต้	3	14	2
		15	1			15	0			15	5			15	6			15	1
		16	0			16	1			16	4			16	3			16	0
		17	0			17	0			17	0			17	1			17	0
รวม	32	รวม	32	รวม	86	รวม	86	รวม	208	รวม	208	รวม	75	รวม	75	รวม	11	รวม	11

รวมทั้งหมด 412 แห่ง

3. แผน-ผลการบริหารจัดการน้ำ ข้อมูล ณ วันที่ 31 พ.ค. 65

- แผน-ผลการบริหารจัดการน้ำฤดูแล้ง ปี 2564/65 (ลุ่มแม่กลอง 1 ม.ค. 65 – 30 มิ.ย. 65)

ลุ่มน้ำ	แผน (ล้าน ลบ.ม.)	ผลจัดสรรน้ำ (ล้าน ลบ.ม.)	คงเหลือ (ล้าน ลบ.ม.)
แม่กลอง	5,500	5,145 (94%)	355 (6%)

- แผน-ผลการบริหารจัดการน้ำฤดูฝน ปี 2565 (1 พ.ค. 65 – 31 ต.ค. 65)

ลุ่มน้ำ	แผน (ล้าน ลบ.ม.)	ผลจัดสรรน้ำ (ล้าน ลบ.ม.)	คงเหลือ (ล้าน ลบ.ม.)
ทั่วประเทศ	32,313	4,158 (13%)	28,155 (87%)
เจ้าพระยา (4 เขื่อน)	12,835	817 (6%)	12,018 (94%)

4. การเพาะปลูก (ข้อมูล ณ วันที่ 25 พ.ค. 65)

- การเพาะปลูกข้าวนาปรัง 2564/65

- ทั่วประเทศ แผนเพาะปลูก 6.41 ล้านไร่ เพาะปลูกแล้ว 8.12 ล้านไร่ คิดเป็นร้อยละ 127 ของแผนฯ
เก็บเกี่ยวแล้ว 6.73 ล้านไร่
- ลุ่มน้ำเจ้าพระยา แผนเพาะปลูก 2.81 ล้านไร่ เพาะปลูก 4.41 ล้านไร่ คิดเป็นร้อยละ 157 ของแผนฯ
เก็บเกี่ยวแล้ว 4.33 ล้านไร่
- ลุ่มแม่กลอง แผนเพาะปลูก 0.84 ล้านไร่ เพาะปลูก 0.84 ล้านไร่ คิดเป็นร้อยละ 100.00 ของแผนฯ
เก็บเกี่ยวแล้ว 0.289 ล้านไร่

- **การเพาะปลูกข้าวนาปี 2565**

- ทั้งประเทศ แผนเพาะปลูก 16.83 ล้านไร่ **เพาะปลูกแล้ว 4.68 ล้านไร่** คิดเป็นร้อยละ 28 ของแผนฯ
- **ลุ่มน้ำเจ้าพระยา** แผนเพาะปลูก 8.05 ล้านไร่ **เพาะปลูก 3.42 ล้านไร่** คิดเป็นร้อยละ 43 ของแผนฯ

5. วิเคราะห์สถานการณ์

5.1 คาดการณ์ปริมาณฝนจากแบบจำลองบรรยากาศจากกรมอุตุนิยมวิทยา (3 วันล่วงหน้า)

- วันที่ 31 พ.ค. 65 (31 พ.ค. 65 เวลา 07.00 น. – 1 มิ.ย. 65 เวลา 07.00 น.) มีฝนตกปานกลาง (10.1-35.0 มม.) บริเวณพื้นที่ประเทศไทย มีฝนตกหนัก (35.1-90 มม.) บริเวณพื้นที่ จ.เชียงราย จ.เลย จ.บึงกาฬ จ.ชัยภูมิ จ.เพชรบูรณ์ จ.นครปฐม จ.ปทุมธานี จ.ระยอง จ.จันทบุรี จ.ราชบุรี จ.เพชรบุรี จ.ประจวบคีรีขันธ์ จ.สุราษฎร์ธานี จ.นครศรีธรรมราช จ.ภูเก็ต จ.กระบี่ จ.ตรัง และ จ.สตูล ฝนตกหนักมาก (มากกว่า 90 มม.) บริเวณพื้นที่ จ.ตราด จ.ระนอง และ จ.พังงา

- วันที่ 1 มิ.ย. 65 (1 มิ.ย. 65 เวลา 07.00 น. – 2 มิ.ย. 65 เวลา 07.00 น.) มีฝนตกปานกลาง (10.1-35.0 มม.) บริเวณพื้นที่ภาคตะวันออกเฉียงเหนือ และพื้นที่ จ.แม่ฮ่องสอน จ.เชียงราย จ.พะเยา จ.น่าน จ.แพร่ จ.เพชรบูรณ์ จ.กำแพงเพชร จ.นครสวรรค์ จ.อุทัยธานี จ.ลพบุรี จ.สุพรรณบุรี จ.สระบุรี จ.พระนครศรีอยุธยา จ.นครนายก จ.ปทุมธานี จ.นครปฐม กรุงเทพมหานคร จ.สมุทรสงคราม จ.ปราจีนบุรี จ.สระแก้ว จ.ระยอง จ.ตาก จ.กาญจนบุรี จ.ราชบุรี จ.เพชรบุรี จ.ประจวบคีรีขันธ์ จ.ชุมพร จ.สตูล จ.ปัตตานี จ.ยะลา และจ.นราธิวาส มีฝนตกหนัก (35.1-90 มม.) บริเวณพื้นที่ จ.หนองคาย จ.บึงกาฬ จ.สกลนคร จ.นครพนม จ.มุกดาหาร จ.อำนาจเจริญ จ.กาฬสินธุ์ จ.ขอนแก่น จ.ศรีสะเกษ จ.อุบลราชธานี จ.จันทบุรี จ.ตราด จ.สุราษฎร์ธานี จ.กระบี่ จ.ภูเก็ต จ.ตรัง และ จ.นครศรีธรรมราช ฝนตกหนักมาก (มากกว่า 90 มม.) บริเวณพื้นที่ จ.ระนอง และ จ.พังงา

- วันที่ 2 มิ.ย. 65 (2 มิ.ย. 65 เวลา 07.00 น. – 3 มิ.ย. 65 เวลา 07.00 น.) มีฝนตกปานกลาง (10.1-35.0 มม.) บริเวณพื้นที่ จ.แม่ฮ่องสอน จ.เชียงราย จ.น่าน จ.นครพนม จ.มุกดาหาร จ.อำนาจเจริญ จ.บุรีรัมย์ จ.สุรินทร์ จ.ศรีสะเกษ จ.นครปฐม กรุงเทพมหานคร จ.สมุทรปราการ จ.สมุทรสงคราม จ.สมุทรสาคร จ.ปราจีนบุรี จ.ชลบุรี จ.ระยอง จ.จันทบุรี จ.ตาก จ.ราชบุรี จ.เพชรบุรี จ.ประจวบคีรีขันธ์ จ.ระนอง จ.พังงา จ.ภูเก็ต จ.กระบี่ จ.สุราษฎร์ธานี จ.พัทลุง จ.สงขลา จ.ปัตตานี และ จ.นราธิวาส มีฝนตกหนัก (35.1-90 มม.) บริเวณพื้นที่ จ.อุบลราชธานี จ.ตราด และ จ.นครศรีธรรมราช

3.2 คาดการณ์ปริมาณน้ำ (วันที่ 1 มิ.ย. 65)

คาดการณ์ปริมาณน้ำไหลผ่านลุ่มน้ำปิงที่สถานี P.17 อ.บรรพตพิสัย จ.นครสวรรค์ จะมีปริมาณน้ำไหลผ่าน 89.00 ลบ.ม./วินาที มีแนวโน้มลดลง ลุ่มน้ำน่านที่สถานี N.67 อ.ชุมแสง จ.นครสวรรค์ จะมีปริมาณน้ำไหลผ่าน 229.00 ลบ.ม./วินาที มีแนวโน้มลดลง โดยจะทำให้ในลุ่มน้ำเจ้าพระยาที่สถานี C.2 อ.เมือง นครสวรรค์ จ.นครสวรรค์ จะมีปริมาณน้ำไหลผ่าน 430.00 ลบ.ม./วินาที มีแนวโน้มลดลง

6. รายงานสถานการณ์ค่าความเค็ม (ข้อมูล วันที่ 31 พ.ค. 65 เวลา 07:00 น.)

แม่น้ำ	สถานีเฝ้าระวัง	เกณฑ์เฝ้าระวัง (กรัม/ลิตร)	ค่าความเค็ม (กรัม/ลิตร)
เจ้าพระยา	ประปาสำแล	0.25	0.15 (ปกติ)
ปราจีน-บางปะกง	บางคาง	2	0.06 (ปกติ)
ท่าจีน	ด้านนอกคลองจินดา	0.75	0.28 (ปกติ)
	ด้านในคลองจินดา	0.75	0.28 (ปกติ)
แม่กลอง	ปากคลองดำเนินสะดวก	2.00	0.13 (ปกติ)

7. สถานการณ์อุทกภัย

จังหวัดที่ประสบอุทกภัย 1 จังหวัด ได้แก่ **จังหวัดนครราชสีมา**

สถานการณ์อุทกภัย

1. จังหวัดนครราชสีมา

สาเหตุ

จากอิทธิพลของมรสุมตะวันตกเฉียงใต้กำลังปานกลางพัดปกคลุมทะเลอันดามัน ประเทศไทย และอ่าวไทย ประกอบกับความกดอากาศสูงหรือมวลอากาศเย็นจากประเทศจีนที่แผ่ลงมาปกคลุมภาคตะวันออกเฉียงเหนือและทะเลจีนใต้ในช่วงวันที่ 17-19 พ.ค.65 ทำให้เกิดฝนตกหนักถึงหนักมากในพื้นที่จังหวัดนครราชสีมา ปริมาณฝนสะสม 3 วัน (17-19 พ.ค.6) ที่สถานี อบต.วังโรงใหญ่ (สสน.) และสถานี อบต. กุดพิमान (กรมชลฯ) วัดได้รวมกัน 96.45 มิลลิเมตร

สถานการณ์ปัจจุบัน

ยังคงมีพื้นที่ประสบอุทกภัยจำนวน 1 อำเภอ ได้แก่ อำเภอโนนสูง บริเวณพื้นที่การเกษตร ต.จันอัด อ.โนนสูง จ.นครราชสีมา เนื่องจากปริมาณฝนที่ตกในพื้นที่ด้านท้ายอ่างฯ มีปริมาณมาก และมีปริมาณน้ำจากลำน้ำสาขาอื่นๆ (Side Flow) ซึ่งประกอบด้วยปริมาณน้ำจากลำน้ำห้วยวังกระทะ (อำเภอด่านขุนทด และอำเภอขามทะเลสอ) และปริมาณน้ำจากบึงพุดซา (อำเภอเมือง) ไหลมาสมทบกันทางด้านท้ายอ่างฯ ลำเชียงไกรตอนล่าง ประกอบกับตลิ่งและคันกั้นน้ำบริเวณพื้นที่ลุ่มต่ำที่น้ำล้นตลิ่งซึ่งอยู่ในความรับผิดชอบของท้องถิ่น ยังไม่ได้รับการซ่อมแซมจากเหตุการณ์อุทกภัยเมื่อปี 2564 ทำให้ไม่สามารถรับน้ำได้ตามศักยภาพของความจุลำน้ำ (60 ลบ.ม./วินาที) ส่งผลให้ปริมาณน้ำในลำเชียงไกรล้นตลิ่งในพื้นที่ลุ่มต่ำ เข้าท่วมถนนสายรองและบริเวณบึงขึ้นาค รวมถึงพื้นที่การเกษตรลุ่มต่ำบริเวณ ตำบลโคกสูง อำเภอเมือง ตำบลกำปัง อำเภอโนนไทย และตำบลจันอัด อำเภอโนนสูง จังหวัดนครราชสีมา

แนวโน้มและการคาดการณ์

ปัจจุบันสถานการณ์น้ำท่วมในพื้นที่ต่างๆของลุ่มน้ำลำเชียงไกร ระดับน้ำลดลงตามลำดับแล้ว คาดว่าหากไม่มีฝนตกหนักลงมาเพิ่ม สถานการณ์จะเข้าสู่ภาวะปกติในเร็ววัน



- สถานีวัดน้ำ M.184 บ้านซิม อ.พิมาย จ.นครราชสีมา ระดับน้ำ 5.00 ม.รสม. เท่าระดับตลิ่ง (ระดับตลิ่ง 5.00 ม.) ปริมาณน้ำ 106.00 ลบ.ม./วินาที (ความจุ 105.00 ลบ.ม./วินาที) แนวโน้มลดลง ระดับน้ำดังกล่าวไม่ส่งผลกระทบต่อพื้นที่ชุมชน

- สถานีวัดน้ำ M.188A (ลำเชียงไกร) บ้านบัว อ.โนนสูง จ.นครราชสีมา ระดับน้ำ 3.81 ม.รสม. ต่ำกว่าตลิ่ง 1.09 ม. (ระดับตลิ่ง 4.90 ม.) ปริมาณน้ำ 26.60 ลบ.ม./วินาที (ความจุ 70.00 ลบ.ม./วินาที) แนวโน้มลดลง

การช่วยเหลือและบริหารจัดการน้ำในพื้นที่

กรมชลประทาน โดยโครงการชลประทานนครราชสีมา ได้ทำหนังสือแจ้งเตือนไปยังจังหวัดนครราชสีมา และประชาชนด้านท้ายอ่างเก็บน้ำ ให้รับทราบสถานการณ์และเฝ้าระวังอย่างใกล้ชิดแล้ว พร้อมทั้งเร่งระบายน้ำท่วมขังในกลุ่มน้ำลำเชียงไกรตอนล่าง พร้อมเปิดบานประตูระบายน้ำในลำเชียงไกรตอนล่างทุกแห่ง เร่งระบายน้ำลงสู่แม่น้ำมูลให้เร็วที่สุดด้วย ซึ่งปริมาณน้ำที่ระบายลงสู่ลำสะแทดและแม่น้ำมูลนั้น จะไม่ส่งผลกระทบต่อพื้นที่ชุมชน และบ้านเรือนราษฎร นอกจากนี้ ยังได้จัดส่งเครื่องจักร เครื่องมือ เข้าไปช่วยเหลือในพื้นที่ เพื่อลดผลกระทบให้สถานการณ์กลับสู่ภาวะปกติโดยเร็ว