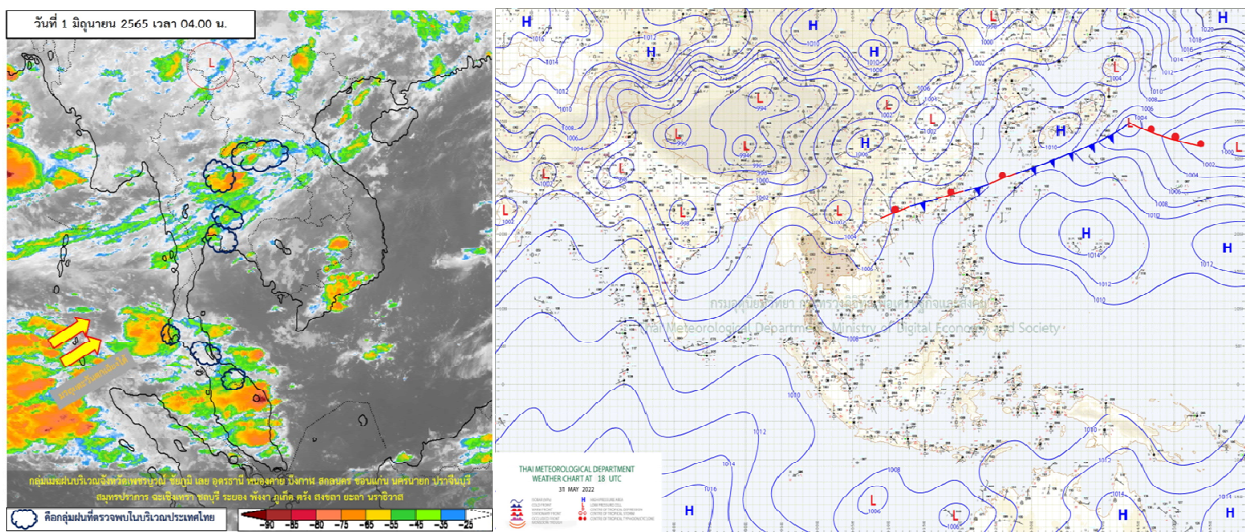




รายงานสรุปศูนย์ปฏิบัติการน้ำอัจฉริยะ
เรื่อง สถานการณ์น้ำและการเฝ้าระวัง
ประจำวันพุธที่ 1 มิถุนายน พ.ศ. 2565

1. สภาพอากาศและปริมาณฝน

1.1 สภาพอากาศ (กรมอุตุนิยมวิทยา)



มรสุมตะวันตกเฉียงใต้ที่พัดปกคลุมทะเลอันดามัน ประเทศไทย และอ่าวไทยยังคงมีกำลังแรง ประกอบกับมีหย่อมความกดอากาศต่ำปกคลุมบริเวณประเทศลาวตอนบนและเวียดนามตอนบน ลักษณะเช่นนี้ทำให้ประเทศไทยยังคงมีฝนตกต่อเนื่อง กับมีฝนตกหนักบางแห่งในบริเวณภาคเหนือ ภาคตะวันออกเฉียงเหนือ และภาคใต้ฝั่งตะวันตก สำหรับคลื่นลมบริเวณทะเลอันดามันและอ่าวไทยตอนบนยังคงมีกำลังแรง โดยบริเวณทะเลอันดามันมีคลื่นสูง 2-3 เมตร บริเวณที่มีฝนฟ้าคะนองคลื่นสูงมากกว่า 3 เมตร ส่วนอ่าวไทยตอนบนมีคลื่นสูงประมาณ 2 เมตร บริเวณที่มีฝนฟ้าคะนองคลื่นสูงมากกว่า 2 เมตร

1.2 สภาพฝน

ปริมาณฝนสูงสุด 5 อันดับ จากสำนักงานทรัพยากรน้ำแห่งชาติ เวลา 07.00 น. วันที่ 31 พ.ค. 65 ถึงเวลา 07.00 น. วันที่ 1 มิ.ย. 65 ตามลำดับ ดังนี้

1. อ.คลองสามวา จ.กรุงเทพมหานคร	วัดปริมาณฝนได้	96.0	มม.
2. อ.เมืองสตูล จ.สตูล	วัดปริมาณฝนได้	94.0	มม.
3. อ.วังชัน จ.แพร่	วัดปริมาณฝนได้	82.0	มม.
4. อ.ทุ่งหว้า จ.สตูล	วัดปริมาณฝนได้	73.6	มม.
5. อ.กะปง จ.พังงา	วัดปริมาณฝนได้	69.4	มม.

2. สถานการณ์น้ำท่าและสภาพน้ำในอ่างเก็บน้ำ

2.1 สถานการณ์น้ำท่าในลุ่มน้ำต่างๆ (ข้อมูล วันที่ 1 มิ.ย. 65 เวลา 06.00 น.)

แม่น้ำ	สถานี	ที่ตั้งสถานี			ตลิ่ง ม.	ความจุ ม. ³ / วิ.	ระดับน้ำ ม.	ปริมาณน้ำ		ต่ำ(-) สูง(+) กว่าตลิ่ง	อยู่ใน เกณฑ์	แนวโน้ม
								วันนี้ ม. ³ / วิ.	เมื่อวาน ม. ³ / วิ.			
1. ปิง	P.1	สะพานนารัฐ	อำเภอเมือง	จังหวัดเชียงใหม่	3.70	445	1.48	39.40	34.20	-2.22	น้อย	เพิ่มขึ้น
	P.17	บ้านท่าจั่ว	อำเภอบรรพตพิสัย	จังหวัดนครสวรรค์	39.80	2,990	34.42	86.00	90.00	-5.38	น้อย	ลดลง
2. วัง	W.1C	สะพานเสตุวารี่	อำเภอเมือง	จังหวัดลำปาง	5.20	651	0.00	0.00	21.28	-5.20	น้อย	ทรงตัว
	W.4A	บ้านวังหมัน	อำเภอสามเงา	จังหวัดตาก	8.00	700	1.41	48.41	52.86	-6.59	น้อย	ลดลง
	W.24		อำเภอสามเงา	จังหวัดตาก	7.85	480	2.37	41.51	43.78	-5.48	ปกติ	เพิ่มขึ้น
3. ยม	Y.1C	สะพานบ้านน้ำโค้ง	อำเภอเมือง	จังหวัดแพร่	8.20	993	1.34	64.60	65.90	-6.86	น้อย	ลดลง
	Y.4	สะพานตลาดธานี	อำเภอเมือง	จังหวัดสุโขทัย	8.15	510	2.90	*	*	-5.25	N/A	N/A
	Y.64	แม่น้ำยม	อำเภอบางระกำ	จังหวัดพิษณุโลก	6.40	352	2.85	76.34	115.60	-3.55	ปกติ	ลดลง
	Y.16	แม่น้ำยม	อำเภอบางระกำ	จังหวัดพิษณุโลก	7.30	239	3.76	55.89	84.71	-3.54	ปกติ	เพิ่มขึ้น
4. น่าน	N.1	หน้าสำนักงานป่าไม้	อำเภอเมือง	จังหวัดน่าน	7.00	1,217	0.83	83.00	44.50	-6.17	น้อย	เพิ่มขึ้น
	N.5A	สะพานเอกาทศรถ	อำเภอเมือง	จังหวัดพิษณุโลก	10.37	1,365	0.89	80.07	80.07	-9.48	น้อย	ทรงตัว
	N.67	สะพานบ้านเกยไชย	อำเภอชุมแสง	จังหวัดนครสวรรค์	28.30	1,579	19.94	216.00	227.00	-8.36	น้อย	ลดลง
5. เจ้าพระยา	C.2	ค่ายจिरประวัติ	อำเภอเมือง	จังหวัดนครสวรรค์	26.20	3,590	18.02	387.00	410.00	-8.18	น้อย	ลดลง
	C.13	ท้ายเขื่อนเจ้าพระยา	อำเภอสรรพยา	จังหวัดชัยนาท	16.34	2,840	5.31	65.00	106.00	-11.03	น้อย	ลดลง
6. บางหลวง	C.36	บ้านบางหลวงโคต	อำเภอบางบาล	จังหวัดพระนครศรีอยุธยา	420.00	4	**	0.64	0.64	#VALUE!	ปกติ	ทรงตัว
7. บางบาล	C.37	บ้านบางบาล	อำเภอบางบาล	จังหวัดพระนครศรีอยุธยา	148.00	3	**	0.67	0.70	#VALUE!	ปกติ	ลดลง
8. ป่าสัก	S.3	แม่น้ำป่าสัก	อำเภอหล่มสัก	เพชรบูรณ์	85.00	9	*	4.35	4.35	#VALUE!	ปกติ	ทรงตัว
	S.42	แม่น้ำป่าสัก	วิเชียรบุรี	เพชรบูรณ์	11.00	284	3.05	*	*	-7.95	ปกติ	เพิ่มขึ้น
	S.4B	แม่น้ำป่าสัก	เมืองเพชรบูรณ์	เพชรบูรณ์	9.20	190	4.35	*	*	-4.85	N/A	N/A
	S.26	ท้ายเขื่อนพระรามหก	อำเภอท่าเรือ	จังหวัดพระนครศรีอยุธยา	8.00	800	0.81	**	**	-7.19	N/A	N/A
9. มูล	M.7	สะพานเสรีประชาธิปไตย	อำเภอเมือง	จังหวัดอุบลราชธานี	7.00	2,300	3.12	452.00	448.50	-3.88	ปกติ	เพิ่มขึ้น
	M.42	บ้านห้วยทับทัน	อำเภอห้วยทับทัน	จังหวัดศรีสะเกษ	8.30	124	4.61	***	***	-3.69	N/A	N/A
	M.176	บ้านโนนศรีไศล	อำเภอกันทรารมย์	จังหวัดศรีสะเกษ	9.20	235	1.98	17.60	16.40	-7.22	น้อย	เพิ่มขึ้น
	M.173	บ้านโนนสะอาด	อำเภอโขงเจียม	จังหวัดนครราชสีมา	7.60	290	1.93	6.80	7.70	-5.67	น้อย	ลดลง
	M.184	บ้านซิม	อำเภอพิมาย	จังหวัดนครราชสีมา	5.00	105	4.62	89.85	106.00	-0.38	มาก	ลดลง
	M.186	บ้านโนนคอย	อำเภอจักราช	จังหวัดนครราชสีมา	3.60	60	1.90	***	***	-1.70	N/A	N/A
10. ลำเชียงไกร	M.188A	บ้านบัว	อำเภอโนนสูง	จังหวัดนครราชสีมา	4.90	70	3.57	19.66	26.60	-1.33	ปกติ	ลดลง
	E.20A	บ้านบ้านฟ้าหยาด	อำเภอมหาชนะชัย	จังหวัดยโสธร	10.00	1,110	5.26	230.04	209.70	-4.74	ปกติ	เพิ่มขึ้น
11. ชี	E.23	บ้านคำน	อำเภอเมือง	จังหวัดชัยภูมิ	9.00	265	4.15	9.00	57.51	-4.85	น้อย	ลดลง
	E.29A	บ้านผานกแก้ว	อำเภอภูกระดึง	จังหวัดเลย	9.00	167	2.20	8.90	0.00	-6.80	น้อย	เพิ่มขึ้น
12. ลำน้ำพอง	E.92	บ้านท่างาม	อำเภอเสลภูมิ	จังหวัดร้อยเอ็ด	8.80	186	8.21	150.20	134.08	-0.59	มาก	เพิ่มขึ้น
13. ลำน้ำยัง	E.6C	บ้านตาดโคต	อำเภอเมือง	จังหวัดชัยภูมิ	5.50	37	0.94	1.72	0.00	-4.56	น้อย	เพิ่มขึ้น
14. ลำปะทาว	E.85	บ้านโนนหัน	อำเภอชุมแพ	จังหวัดชัยภูมิ	5.26	25	1.93	1.65	0.00	-3.33	น้อย	เพิ่มขึ้น
15. ลำน้ำเชิญ	Kgt.3	กบินทร์บุรี	อำเภอกบินทร์บุรี	ปราจีนบุรี	8.79	544	1.35	37.50	37.80	-7.44	น้อย	ลดลง
16. เพชรบุรี	B.9	บ้านสระเห็ด	อำเภอท่าช้าง	จังหวัดเพชรบุรี	6.60	355	2.10	15.00	15.00	-4.50	น้อย	ทรงตัว
	B.6A	สะพานท่าเกวียน	อำเภอแก่งกระจาน	จังหวัดเพชรบุรี	6.00	260	0.41	0.05	0.50	-5.59	น้อย	ลดลง
	B.15	สะพานเทศบาล	อำเภอเมือง	จังหวัดเพชรบุรี	5.40	150	0.81	6.68	7.40	-4.59	น้อย	ลดลง
17. ทะเลสาบสงขลา	X.44	คลองอู่ตะเภา	อำเภอหาดใหญ่	จังหวัดสงขลา	7.40	533	1.18	43.20	39.20	-6.22	น้อย	เพิ่มขึ้น
	X.170	บ้านคลองลำ	อำเภอศรีนครินทร์	จังหวัดพัทลุง	25.20	374	20.95	10.50	17.50	-4.25	น้อย	ลดลง
18. ภาคใต้ฝั่งตะวันออก	X.180	สะพานเทศบาล	อำเภอเมือง	จังหวัดชุมพร	3.80	191	1.11	49.85	54.60	-2.69	ปกติ	ลดลง
	X.119A	สะพานคันตู่	อำเภอสุโขทัย	จังหวัดนครราชสีมา	8.60	229	3.82	20.50	21.00	-4.78	น้อย	ลดลง
	X.53A	คลองชุมพร	อำเภอเมือง	จังหวัดชุมพร	9.30	233	3.74	25.80	37.50	-5.56	น้อย	ลดลง
	X.212	คลองหลังสวน	อำเภอหลังสวน	จังหวัดชุมพร	6.00	1,100	0.51	121.00	119.00	-5.49	น้อย	เพิ่มขึ้น
19. ภาคใต้ฝั่งตะวันตก	X.234	บ้านป่าหมาก	อำเภอเมือง	จังหวัดตรัง	6.40	434	3.12	163.20	157.20	-3.28	ปกติ	เพิ่มขึ้น

2.2 สภาพน้ำกักเก็บในอ่างเก็บน้ำขนาดใหญ่ (ข้อมูล วันที่ 1 มิ.ย. 65)

ภาค อ่างเก็บน้ำเขื่อน	ความจุ ที่ รนท. (ล้าน ม.³)	ความจุ ที่ รนท. (ล้าน ม.³)	ความจุ น้ำ ใช้การ (ล้าน ม.³)	ณ วันนี้								ปริมาณน้ำ ไหลลง วันนี้ (ล้าน ม.³)	ปริมาณน้ำ ระบาย วันนี้ (ล้าน ม.³)
				ปี 2564				ปี 2565					
				ปริมาตร (ล้าน ม.³)	% รณท.	ปริมาตร (ล้าน ม.³)	% รณท.	ปริมาตรใช้การ (ล้าน ม.³)	% รณท.	% ใช้การ	% ใช้การ		
ภาคเหนือ													
ภูมิพล*	13,462	13,462	9,662	4,453	33	6,105	45	2,305	17	24	16.89	3.00	
สิริกิติ์*	10,508	9,510	6,660	3,463	36	3,730	39	880	9	13	7.80	9.98	
แม่งัดสมบูรณ์ชล	323	265	253	91	34	123	46	110	42	44	0.41	0.20	
แม่งาวอุดมธารา	295	263	249	50	19	97	37	83	32	33	0.53	0.05	
กิ่วลม	106	106	103	62	59	78	74	75	70	73	1.33	0.75	
กิ่วคอหมา	209	170	164	49	29	144	85	138	81	84	0.94	0.00	
แควน้อยบำรุงแดน	1,080	939	896	265	28	358	38	315	34	35	1.86	3.02	
แม่มอก	110	110	94	42	38	52	47	36	32	38	0.00	0.02	
รวมภาคเหนือ	26,093	24,825	18,080	8,474	34	10,687	43	3,942	16	22	29.76	17.02	
ภาคตะวันออกเฉียงเหนือ													
ห้วยหลวง	136	136	129	38	28	41	30	34	25	27	0.24	0.11	
น้ำอูน	780	520	475	187	36	232	45	187	36	39	1.13	0.00	
น้ำพุง*	200	165	157	52	32	67	40	59	35	37	0.27	0.57	
จุฬารัตน์*	181	164	127	115	70	98	60	61	37	48	0.02	0.00	
อุบลรัตน์*	4,640	2,431	1,850	916	38	1,043	43	462	19	25	13.61	10.00	
ลำปาว	2,450	1,980	1,880	476	24	749	38	649	33	35	14.69	0.22	
ลำตะคอง	445	314	292	235	75	195	62	173	55	59	0.39	0.69	
ลำพระเพลิง	242	155	154	96	62	101	65	100	65	65	0.47	0.88	
มูลบน	350	141	134	101	71	88	63	81	58	61	0.12	0.04	
ลำแพระ	325	275	268	151	55	177	64	170	62	63	0.25	0.12	
ลำนางรอง	197	121	118	83	68	99	81	95	78	81	0.05	0.15	
สิรินธร*	1,966	1,966	1,135	1,162	59	1,104	56	273	14	24	3.84	5.01	
รวมภาค ตอน.	11,911	8,368	6,718	3,612	43	3,994	48	2,344	28	35	35.07	17.79	
ภาคกลาง													
ป่าสักชลสิทธิ์	960	960	957	162	17	287	30	284	30	30	0.00	1.48	
ทับเสลา	190	160	143	57	36	76	47	59	37	41	0.00	0.10	
กระเสียว	390	299	259	107	36	215	72	175	58	67	0.55	1.65	
รวมภาคกลาง	1,540	1,419	1,359	326	23	578	41	518	36	38	0.55	3.23	
ภาคตะวันตก													
ศรีนครินทร์*	18,770	17,745	7,480	11,420	64	14,434	81	4,169	23	56	9.44	19.99	
วชิราลงกรณ์*	11,000	8,860	5,848	3,567	40	4,922	56	1,910	22	33	7.13	19.91	
รวมภาคตะวันตก	29,770	26,605	13,328	14,987	56	19,356	73	6,079	23	46	16.57	39.90	
ภาคตะวันออก													
ขุนด่านปราการชล	225	224	219	33	15	45	20	41	18	19	0.55	0.39	
คลองสิียด	450	420	390	58	14	95	23	65	15	17	0.00	0.14	
บางพระ	127	117	105	50	43	87	74	75	64	71	0.19	0.37	
หนองปลาไหล	206	164	150	145	88	123	75	109	67	73	0.49	0.00	
ประแสร์	322	295	275	183	62	199	68	179	61	65	0.96	0.49	
นฤปดินทรจินดา	338	295	276	84	29	68	23	48	16	17	0.09	0.05	
รวมภาคตะวันออก	1,668	1,515	1,415	553	37	617	41	518	34	37	2.27	1.44	
ภาคใต้													
แก่งกระจาน	900	710	645	270	38	364	51	299	42	46	1.44	1.30	
ปราณบุรี	490	391	373	213	54	233	60	215	55	58	8.87	0.41	
รัชชประภา*	6,144	5,639	4,287	3,275	58	3,170	56	1,819	32	42	15.40	16.29	
บางยาง*	1,590	1,454	1,178	1,014	70	1,047	72	771	53	65	3.88	5.11	
รวมภาคใต้	9,124	8,194	6,484	4,772	58	4,814	59	3,104	38	48	29.59	23.10	
รวมทั้งประเทศ	80,106	70,926	47,384	32,725	46	40,046	56	16,504	23	35	113.82	102.48	

ต่ำกว่า 30 %

รวม 5 แห่ง

ตั้งแต่ 31 - 50%

รวม 11 แห่ง

ตั้งแต่ 51 - 80%

รวม 16 แห่ง

มากกว่า 80%

รวม 3 แห่ง



ศูนย์ปฏิบัติการน้ำอัจฉริยะ (swoc)

SMART WATER OPERATION CENTER



- **ปริมาณน้ำกักเก็บการประเทศ** (อ่างเก็บน้ำขนาดใหญ่) ณ วันที่ 1 มิถุนายน
 - ปี 2565 มีน้ำ 40,046 ล้าน ลบ.ม. คิดเป็น 56%
 - ปี 2552 มีน้ำ 38,356 ล้าน ลบ.ม. คิดเป็น 55% **น้อยกว่าปี 2565** จำนวน 1,690 ล้าน ลบ.ม. (ปี 2552 ยังไม่มีเขื่อนแควน้อยบำรุงแดน)
 - ปี 2561 มีน้ำ 42,779 ล้าน ลบ.ม. คิดเป็น 60% **มากกว่าปี 2565** จำนวน 2,733 ล้าน ลบ.ม.
 - ปี 2564 มีน้ำ 32,723 ล้าน ลบ.ม. คิดเป็น 46% **น้อยกว่าปี 2565** จำนวน 7,323 ล้าน ลบ.ม.
- **ปริมาณน้ำกักเก็บในกลุ่มเจ้าพระยา** (4 เขื่อนหลัก) ณ วันที่ 1 มิถุนายน
 - ปี 2565 มีน้ำ 10,480 ล้าน ลบ.ม. คิดเป็น 42%
 - ปี 2552 มีน้ำ 10,107 ล้าน ลบ.ม. คิดเป็น 42% **น้อยกว่าปี 2565** จำนวน 373 ล้าน ลบ.ม. (ปี 2552 ยังไม่มีเขื่อนแควน้อยบำรุงแดน)
 - ปี 2561 มีน้ำ 12,941 ล้าน ลบ.ม. คิดเป็น 52% **มากกว่าปี 2565** จำนวน 2,461 ล้าน ลบ.ม.
 - ปี 2564 มีน้ำ 8,343 ล้าน ลบ.ม. คิดเป็น 34% **น้อยกว่าปี 2565** จำนวน 2,137 ล้าน ลบ.ม.

2.3 สภาพน้ำในอ่างเก็บน้ำ 4 เขื่อนหลักกลุ่มเจ้าพระยา (ข้อมูล วันที่ 1 มิ.ย. 65)

สภาพน้ำในอ่างเก็บน้ำ ภูมิพล สิริกิติ์ แควน้อยฯ และป่าสักฯ วันที่ 1 มิถุนายน 2565

อ่างเก็บน้ำ	ปริมาณน้ำในอ่างฯ		ปริมาณน้ำใช้การได้		ปริมาณน้ำไหลลงอ่างฯ		ปริมาณน้ำระบาย		รับน้ำได้อีก
	ปริมาณน้ำ	% ความจุ	ปริมาณน้ำ	% ใช้การ	วันนี้	เมื่อวาน	วันนี้	เมื่อวาน	
ภูมิพล	6,105	45	2,305	24	16.89	11.92	3.00	3.00	7,357
สิริกิติ์	3,730	39	880	13	7.80	4.80	9.98	10.05	5,780
ภูมิพล+สิริกิติ์	9,835	43	3,185	20	24.69	16.72	12.98	13.05	13,137
แควน้อยฯ	358	38	315	35	1.86	1.87	3.02	3.02	581
ป่าสักชลสิทธิ์	287	30	284	30	0.00	0.00	1.48	1.47	673
รวมทั้งหมด	10,480	42	3,784	21	26.55	18.59	17.48	17.55	14,391

*หมายเหตุ : () คือ เกินความจุเก็บกักปกติ

(หน่วย : ล้าน ลบ.ม.)

2.4 สถานการณ์น้ำลุ่มน้ำเจ้าพระยา

แม่น้ำปิง ปริมาณน้ำไหลผ่านที่สถานี P.17 อ.บรรพตพิสัย จ.นครสวรรค์ วัดได้ 86.00 ลบ.ม./วินาที (เมื่อวาน 90.00 ลบ.ม./วินาที) ต่ำกว่าตลิ่ง 5.38 เมตร **มีแนวโน้มลดลง**

แม่น้ำน่าน ปริมาณน้ำไหลผ่านที่สถานี N.67 อ.ชุมแสง จ.นครสวรรค์ วัดได้ 216.00 ลบ.ม./วินาที (เมื่อวาน 227.00 ลบ.ม./วินาที) ต่ำกว่าตลิ่ง 8.36 เมตร **มีแนวโน้มลดลง**

แม่น้ำเจ้าพระยา ปริมาณน้ำไหลผ่านที่สถานี C.2 อ.เมืองนครสวรรค์ วัดได้ 387.00 ลบ.ม./วินาที (เมื่อวาน 410.00 ลบ.ม./วินาที) ต่ำกว่าตลิ่ง 8.18 เมตร **มีแนวโน้มลดลง** และมีปริมาณน้ำไหลผ่านท้ายเขื่อนเจ้าพระยา (C.13) ในอัตรา 65.00 ลบ.ม./วินาที (เมื่อวาน 106.00 ลบ.ม./วินาที) ไหลผ่านสถานีวัดน้ำ C.29A อ.บางไทร มีปริมาณน้ำไหลผ่านเฉลี่ย 212.00 ลบ.ม./วินาที (เมื่อวาน 322.00 ลบ.ม./วินาที)

แม่น้ำป่าสัก เขื่อนป่าสักชลสิทธิ์ ระบายน้ำ 17.08 ลบ.ม./วินาที (เมื่อวาน 17.02 ลบ.ม./วินาที) **มีแนวโน้มทรงตัว**



2.5 สภาพน้ำในอ่างเก็บน้ำขนาดกลาง (ข้อมูล วันที่ 1 มิ.ย. 65)

ข้อมูลวันที่ 1 มิถุนายน 2565																			
สรุปอ่างขนาดกลางที่มีปริมาณในช่วง <=30 % 31 - 50 % >50-80% >80 - 100 % และ >100 %																			
<=30 %			31 - 50 %			>50-80%			>80 - 100 %			>100 %							
ภาค	จำนวน	สขป.	จำนวน	ภาค	จำนวน	สขป.	จำนวน	ภาค	จำนวน	สขป.	จำนวน	ภาค	จำนวน	สขป.	จำนวน				
เหนือ	6	1	2	เหนือ	8	1	3	เหนือ	36	1	7	เหนือ	23	1	3				
		2	3			2	3			2	18			เหนือ	2	1	0		
		3	1			3	0			3	3					2	2		
		4	0			4	2			4	13					3	0	4	0
5	4	5	13	5	28	4	1	5	0										
ตะวันออก เฉียงเหนือ	16	5	4	ตะวันออก เฉียงเหนือ	60	5	13	ตะวันออก เฉียงเหนือ	103	5	24	ตะวันออก เฉียงเหนือ	35	5	8	ตะวันออก เฉียงเหนือ	4	5	0
		6	4			6	20			6	4			6	0				
		7	5			7	16			7	19			7	7			7	0
		8	3			8	11			8	32			8	16			8	4
ตะวันออก	5	9	5	ตะวันออก	10	9	10	ตะวันออก	30	9	30	ตะวันออก	5	9	5	ตะวันออก	1	9	1
กลาง	2	10	2	กลาง	6	10	5	กลาง	14	10	12	กลาง	0	10	0	กลาง	0	10	0
		11	0			11	0			11	0			11	0				
		12	0			12	1			12	2			12	0			12	0
ตะวันตก	0	13	0	ตะวันตก	0	13	0	ตะวันตก	6	13	6	ตะวันตก	1	13	1	ตะวันตก	0	13	0
ใต้	1	14	0	ใต้	1	14	0	ใต้	22	14	13	ใต้	12	14	2	ใต้	3	14	2
		15	1			15	0			15	5			15	6			15	1
		16	0			16	1			16	4			16	3			16	0
		17	0			17	0			17	0			17	1			17	0
รวม	30	รวม	30	รวม	85	รวม	85	รวม	211	รวม	211	รวม	76	รวม	76	รวม	10	รวม	10

รวมทั้งหมด 412 แห่ง

3. แผน-ผลการบริหารจัดการน้ำ ข้อมูล ณ วันที่ 1 มิ.ย. 65

- แผน-ผลการบริหารจัดการน้ำฤดูแล้ง ปี 2564/65 (ลุ่มแม่กลอง 1 ม.ค. 65 – 30 มิ.ย. 65)

ลุ่มน้ำ	แผน (ล้าน ลบ.ม.)	ผลจัดสรรน้ำ (ล้าน ลบ.ม.)	คงเหลือ (ล้าน ลบ.ม.)
แม่กลอง	5,500	5,185 (94%)	315 (6%)

- แผน-ผลการบริหารจัดการน้ำฤดูฝน ปี 2565 (1 พ.ค. 65 – 31 ต.ค. 65)

ลุ่มน้ำ	แผน (ล้าน ลบ.ม.)	ผลจัดสรรน้ำ (ล้าน ลบ.ม.)	คงเหลือ (ล้าน ลบ.ม.)
ทั่วประเทศ	32,313	4,291 (13%)	28,022 (87%)
เจ้าพระยา (4 เขื่อน)	12,835	835 (7%)	12,000 (93%)

4. การเพาะปลูก (ข้อมูล ณ วันที่ 25 พ.ค. 65)

- การเพาะปลูกข้าวนาปี 2564/65

- ทั่วประเทศ แผนเพาะปลูก 6.41 ล้านไร่ เพาะปลูกแล้ว 8.12 ล้านไร่ คิดเป็นร้อยละ 127 ของแผนฯ
เก็บเกี่ยวแล้ว 6.73 ล้านไร่
- ลุ่มน้ำเจ้าพระยา แผนเพาะปลูก 2.81 ล้านไร่ เพาะปลูก 4.41 ล้านไร่ คิดเป็นร้อยละ 157 ของแผนฯ
เก็บเกี่ยวแล้ว 4.33 ล้านไร่
- ลุ่มแม่กลอง แผนเพาะปลูก 0.84 ล้านไร่ เพาะปลูก 0.84 ล้านไร่ คิดเป็นร้อยละ 100.00 ของแผนฯ
เก็บเกี่ยวแล้ว 0.289 ล้านไร่



- **การเพาะปลูกข้าวนาปี 2565**

- ทั้งประเทศ แผนเพาะปลูก 16.83 ล้านไร่ **เพาะปลูกแล้ว 4.68 ล้านไร่** คิดเป็นร้อยละ 28 ของแผนฯ
- **ลุ่มน้ำเจ้าพระยา** แผนเพาะปลูก 8.05 ล้านไร่ **เพาะปลูก 3.42 ล้านไร่** คิดเป็นร้อยละ 43 ของแผนฯ

5. วิเคราะห์สถานการณ์

5.1 คาดการณ์ปริมาณฝนจากแบบจำลองบรรยากาศจากกรมอุตุนิยมวิทยา (3 วันล่วงหน้า)

- วันที่ 1 มิ.ย. 65 (1 มิ.ย. 65 เวลา 07.00 น. – 2 มิ.ย. 65 เวลา 07.00 น.) มีฝนตกปานกลาง (10.1-35.0 มม.) บริเวณพื้นที่ จ.เชียงราย จ.เชียงใหม่ จ.ลำปาง จ.ลำพูน จ.พะเยา จ.น่าน จ.แพร่ จ.อุตรดิตถ์ จ.เลย จ.หนองบัวลำภู จ.อุดรธานี จ.หนองคาย จ.สกลนคร จ.นครพนม จ.กาฬสินธุ์ จ.ขอนแก่น จ.ชัยภูมิ จ.มหาสารคาม จ.ร้อยเอ็ด จ.ยโสธร จ.อำนาจเจริญ จ.นครราชสีมา จ.บุรีรัมย์ จ.สุรินทร์ จ.ศรีสะเกษ จ.อุบลราชธานี จ.สุโขทัย จ.พิษณุโลก จ.เพชรบูรณ์ จ.กำแพงเพชร จ.พิจิตร จ.นครสวรรค์ จ.อุทัยธานี จ.ลพบุรี จ.สุพรรณบุรี จ.อ่างทอง จ.สระบุรี จ.พระนครศรีอยุธยา จ.นครนายก จ.ปทุมธานี จ.นครปฐม จ.สมุทรสงคราม จ.ปราจีนบุรี จ.สระแก้ว จ.ระยอง จ.กาญจนบุรี จ.ราชบุรี จ.เพชรบุรี จ.ประจวบคีรีขันธ์ จ.ชุมพร จ.ภูเก็ต จ.กระบี่ จ.ตรัง จ.สตูล จ.สงขลา จ.ปัตตานี และ จ.ยะลา มีฝนตกหนัก (35.1-90 มม.) บริเวณพื้นที่ จ.แม่ฮ่องสอน จ.ตาก จ.บึงกาฬ จ.จันทบุรี จ.ตราด จ.สุราษฎร์ธานี จ.นครศรีธรรมราช และ จ.นราธิวาส ฝนตกหนักมาก (มากกว่า 90 มม.) บริเวณพื้นที่ จ.ระนอง และ จ.พังงา

- วันที่ 2 มิ.ย. 65 (2 มิ.ย. 65 เวลา 07.00 น. – 3 มิ.ย. 65 เวลา 07.00 น.) มีฝนตกปานกลาง (10.1-35.0 มม.) บริเวณพื้นที่ จ.แม่ฮ่องสอน จ.เชียงใหม่ จ.เชียงราย จ.ลำปาง จ.แพร่ จ.น่าน จ.บึงกาฬ จ.อุดรธานี จ.เลย จ.ขอนแก่น จ.ชัยภูมิ จ.กาฬสินธุ์ จ.มุกดาหาร จ.อำนาจเจริญ จ.นครราชสีมา จ.บุรีรัมย์ จ.สุรินทร์ จ.ศรีสะเกษ จ.เพชรบูรณ์ จ.พระนครศรีอยุธยา จ.สระบุรี จ.นครปฐม จ.ปทุมธานี กรุงเทพมหานคร จ.สมุทรสงคราม จ.ปราจีนบุรี จ.สระแก้ว จ.ชลบุรี จ.ตาก จ.กาญจนบุรี จ.ราชบุรี จ.เพชรบุรี จ.ประจวบคีรีขันธ์ จ.กระบี่ จ.สุราษฎร์ธานี จ.สงขลา จ.ปัตตานี จ.ยะลา และ จ.นราธิวาส มีฝนตกหนัก (35.1-90 มม.) บริเวณพื้นที่ จ.สกลนคร จ.นครพนม จ.อุบลราชธานี จ.นครนายก จ.ระยอง จ.ระนอง จ.พังงา และ จ.นครศรีธรรมราช ฝนตกหนักมาก (มากกว่า 90 มม.) บริเวณพื้นที่ จ.จันทบุรี จ.ตราด

- วันที่ 3 มิ.ย. 65 (3 มิ.ย. 65 เวลา 07.00 น. – 4 มิ.ย. 65 เวลา 07.00 น.) มีฝนตกปานกลาง (10.1-35.0 มม.) บริเวณพื้นที่ จ.เชียงใหม่ จ.เชียงราย จ.น่าน จ.เลย จ.นครพนม จ.มุกดาหาร จ.อุบลราชธานี จ.พิษณุโลก จ.พิจิตร จ.อุทัยธานี จ.ชัยนาท จ.นครสวรรค์ จ.สระบุรี จ.พระนครศรีอยุธยา จ.นนทบุรี จ.ปทุมธานี จ.นครปฐม จ.สมุทรสาคร กรุงเทพมหานคร จ.นครนายก จ.ปราจีนบุรี จ.ระยอง จ.จันทบุรี จ.ตราด จ.ตาก จ.กาญจนบุรี จ.เพชรบุรี จ.ประจวบคีรีขันธ์ จ.ชุมพร จ.สุราษฎร์ธานี จ.พัทลุง จ.ตรัง จ.สงขลา จ.ยะลา และ จ.นราธิวาส

5.2 คาดการณ์ปริมาณน้ำ (วันที่ 2 มิ.ย. 65)

คาดการณ์ปริมาณน้ำไหลผ่านลุ่มน้ำปิงที่สถานี P.17 อ.บรรพตพิสัย จ.นครสวรรค์ จะมีปริมาณน้ำไหลผ่าน 84.00 ลบ.ม./วินาที มีแนวโน้มลดลง ลุ่มน้ำ่านที่สถานี N.67 อ.ชุมแสง จ.นครสวรรค์ จะมีปริมาณน้ำไหลผ่าน 210.00 ลบ.ม./วินาที มีแนวโน้มลดลง โดยจะทำให้ในลุ่มน้ำเจ้าพระยาที่สถานี C.2 อ.เมืองนครสวรรค์ จ.นครสวรรค์ จะมีปริมาณน้ำไหลผ่าน 367.00 ลบ.ม./วินาที มีแนวโน้มลดลง

6. รายงานสถานการณ์ค่าความเค็ม (ข้อมูล วันที่ 1 มิ.ย. 65 เวลา 07:00 น.)

แม่น้ำ	สถานีเฝ้าระวัง	เกณฑ์เฝ้าระวัง (กรัม/ลิตร)	ค่าความเค็ม (กรัม/ลิตร)
เจ้าพระยา	ประปาสำแล	0.25	0.15 (ปกติ)
ปราจีน-บางปะกง	บางคาง	2	0.06 (ปกติ)
ท่าจีน	ด้านนอกคลองจินดา	0.75	0.28 (ปกติ)
	ด้านในคลองจินดา	0.75	0.27 (ปกติ)
แม่กลอง	ปากคลองดำเนินสะดวก	2.00	0.14 (ปกติ)

7. สถานการณ์อุทกภัย

จังหวัดที่ประสบอุทกภัย 1 จังหวัด ได้แก่ **จังหวัดนครราชสีมา**

สถานการณ์อุทกภัย

1. จังหวัดนครราชสีมา

สาเหตุ

จากอิทธิพลของมรสุมตะวันตกเฉียงใต้กำลังปานกลางพัดปกคลุมทะเลอันดามัน ประเทศไทย และอ่าวไทย ประกอบกับความกดอากาศสูงหรือมวลอากาศเย็นจากประเทศจีนที่แผ่ลงมาปกคลุมภาคตะวันออกเฉียงเหนือและทะเลจีนใต้ในช่วงวันที่ 17-19 พ.ค.65 ทำให้เกิดฝนตกหนักถึงหนักมากในพื้นที่จังหวัดนครราชสีมา ปริมาณฝนสะสม 3 วัน (17-19 พ.ค.6) ที่สถานี อบต.วังโรงใหญ่ (สสน.) และสถานี อบต. กุดพิमान (กรมชลฯ) วัดได้รวมกัน 96.45 มิลลิเมตร

สถานการณ์ปัจจุบัน

ยังคงมีพื้นที่ประสบอุทกภัยจำนวน 1 อำเภอ ได้แก่ อำเภอโนนสูง บริเวณพื้นที่การเกษตร ต.จันอัด อ.โนนสูง จ.นครราชสีมา เนื่องจากปริมาณฝนที่ตกในพื้นที่ด้านท้ายอ่างฯ มีปริมาณมาก และมีปริมาณน้ำจากลำน้ำสาขาอื่นๆ (Side Flow) ซึ่งประกอบด้วยปริมาณน้ำจากลำน้ำห้วยวังกระทะ (อำเภอด่านขุนทด และอำเภอขามทะเลสอ) และปริมาณน้ำจากบึงพุดซา (อำเภอเมือง) ไหลมาสมทบกันทางด้านท้ายอ่างฯ ลำเชียงไกรตอนล่าง ประกอบกับตลิ่งและคันกั้นน้ำบริเวณพื้นที่ลุ่มต่ำที่น้ำล้นตลิ่งซึ่งอยู่ในความรับผิดชอบของท้องถิ่น ยังไม่ได้รับการซ่อมแซมจากเหตุการณ์อุทกภัยเมื่อปี 2564 ทำให้ไม่สามารถรับน้ำได้ตามศักยภาพของความจุลำน้ำ (60 ลบ.ม./วินาที) ส่งผลให้ปริมาณน้ำในลำเชียงไกรล้นตลิ่งในพื้นที่ลุ่มต่ำ เข้าท่วมถนนสายรองและบริเวณบึงขึ้นาค รวมถึงพื้นที่การเกษตรลุ่มต่ำบริเวณ ตำบลโคกสูง อำเภอเมือง ตำบลกำปัง อำเภอโนนไทย และตำบลจันอัด อำเภอโนนสูง จังหวัดนครราชสีมา

แนวโน้มและการคาดการณ์

ปัจจุบันสถานการณ์น้ำท่วมในพื้นที่ต่างๆของกลุ่มน้ำลำเชียงไกร ระดับน้ำลดลงตามลำดับแล้ว คาดว่าหากไม่มีฝนตกลงมาเพิ่ม สถานการณ์จะเข้าสู่ภาวะปกติในเร็ววัน



- สถานีวัดน้ำ M.184 บ้านซิม อ.พิมาย จ.นครราชสีมา ระดับน้ำ 4.62 ม.รสม. ต่ำกว่าตลิ่ง 0.38 ม. (ระดับตลิ่ง 5.00 ม.) ปริมาณน้ำ 89.85 ลบ.ม./วินาที (ความจุ 105.00 ลบ.ม./วินาที) **แนวโน้มลดลง** ระดับน้ำดังกล่าวไม่ส่งผลกระทบต่อพื้นที่ชุมชน

- สถานีวัดน้ำ M.188A (ลำเชียงไกร) บ้านบัว อ.โนนสูง จ.นครราชสีมา ระดับน้ำ 3.57 ม.รสม. ต่ำกว่าตลิ่ง 1.33 ม. (ระดับตลิ่ง 4.90 ม.) ปริมาณน้ำ 19.66 ลบ.ม./วินาที (ความจุ 70.00 ลบ.ม./วินาที) **แนวโน้มลดลง**

การช่วยเหลือและบริหารจัดการน้ำในพื้นที่

กรมชลประทาน โดยโครงการชลประทานนครราชสีมา ได้ทำหนังสือแจ้งเตือนไปยังจังหวัดนครราชสีมา และประชาชนด้านท้ายอ่างเก็บน้ำ ให้รับทราบสถานการณ์และเฝ้าระวังอย่างใกล้ชิดแล้ว พร้อมทั้งเร่งระบายน้ำท่วมขังในลุ่มน้ำลำเชียงไกรตอนล่าง พร้อมเปิดบานประตูระบายน้ำในลำเชียงไกรตอนล่างทุกแห่ง เร่งระบายน้ำลงสู่ม่าน้ำมูลให้เร็วที่สุดด้วย ซึ่งปริมาณน้ำที่ระบายลงสู่ลำสะเทตและแม่น้ำมูลนั้น จะไม่ส่งผลกระทบต่อพื้นที่ชุมชนและบ้านเรือนราษฎร นอกจากนี้ ยังได้จัดส่งเครื่องจักร เครื่องมือ เข้าไปช่วยเหลือในพื้นที่ เพื่อลดผลกระทบให้สถานการณ์กลับสู่ภาวะปกติโดยเร็ว