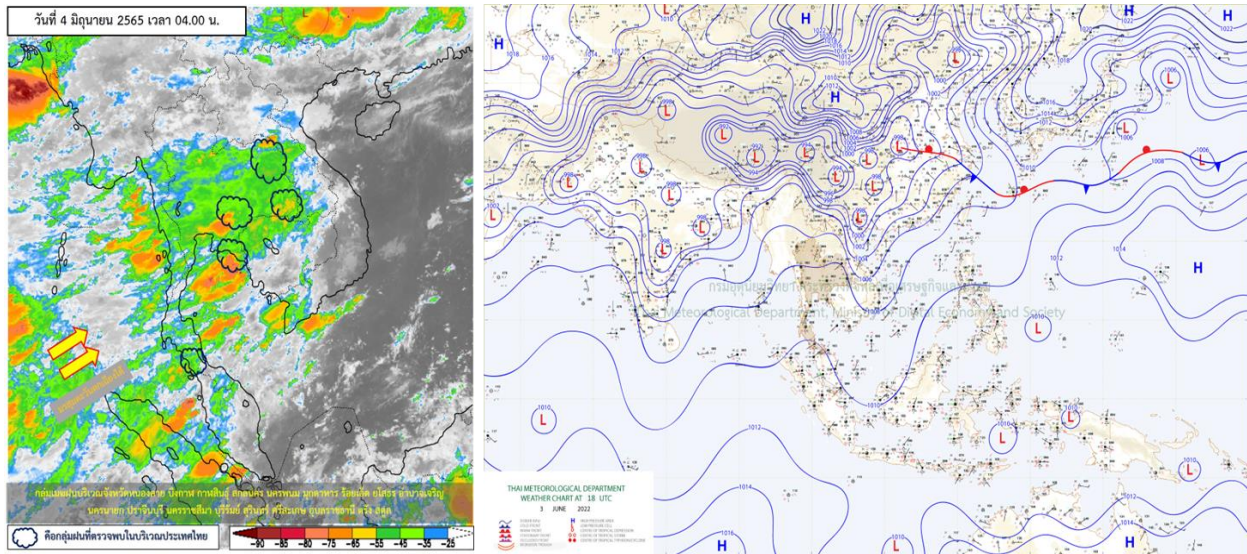




รายงานสรุปศูนย์ปฏิบัติการน้ำอัจฉริยะ
เรื่อง สถานการณ์น้ำและการเฝ้าระวัง
ประจำวันเสาร์ที่ 4 มิถุนายน พ.ศ. 2565

1. สภาพอากาศและปริมาณฝน

1.1 สภาพอากาศ (กรมอุตุนิยมวิทยา)



มรสุมตะวันตกเฉียงใต้กำลังปานกลางพัดปกคลุมทะเลอันดามัน ประเทศไทย และอ่าวไทย ในขณะที่มีหย่อมความกดอากาศต่ำปกคลุมบริเวณประเทศเวียดนามตอนบนและประเทศจีนตอนใต้ ลักษณะเช่นนี้ทำให้ประเทศไทยยังคงมีฝนฟ้าคะนองเกิดขึ้นได้ โดยมีฝนตกหนักบางแห่ง บริเวณภาคตะวันออกเฉียงเหนือ ภาคตะวันออก และภาคใต้ฝั่งตะวันตก

1.2 สภาพฝน

ปริมาณฝนสูงสุด 5 อันดับ จากสำนักงานทรัพยากรน้ำแห่งชาติ เวลา 07.00 น. วันที่ 3 มิ.ย. 65 ถึงเวลา 07.00 น. วันที่ 4 มิ.ย. 65 ตามลำดับ ดังนี้

1. อ.เกาะช้าง จ.ตราด	วัดปริมาณฝนได้	117.6	มม.
2. อ.แหลมงอบ จ.ตราด	วัดปริมาณฝนได้	106.4	มม.
3. อ.อุบลรัตน์ จ.ขอนแก่น	วัดปริมาณฝนได้	90.0	มม.
4. อ.เมืองสุรินทร์ จ.สุรินทร์	วัดปริมาณฝนได้	88.5	มม.
5. อ.บ้านตาขุน จ.สุราษฎร์ธานี	วัดปริมาณฝนได้	86.0	มม.

2. สถานการณ์น้ำท่าและสภาพน้ำในอ่างเก็บน้ำ

2.1 สถานการณ์น้ำท่าในลุ่มน้ำต่างๆ (ข้อมูล วันที่ 4 มิ.ย. 65 เวลา 06.00 น.)

แม่น้ำ	สถานี	ที่ตั้งสถานี	ตลิ่ง	ความจุ	ระดับน้ำ	ปริมาณน้ำ		ต่ำ(-) สูงกว่าตลิ่ง	อยู่ใน เกณฑ์	แนวโน้ม		
						วันนี้	เมื่อวาน					
			ม.	ม. ³ / วิ.	ม.	ม. ³ / วิ.	ม. ³ / วิ.					
1. ปิง	P.1	สะพานนารัฐ	อำเภอเมือง	จังหวัดเชียงใหม่	3.70	445	1.32	21.00	36.80	-2.38	น้อย	ลดลง
ปิง	P.17	บ้านท่าจี้	อำเภอบรรพตพิสัย	จังหวัดนครสวรรค์	39.80	2,990	34.28	66.00	81.00	-5.52	น้อย	ลดลง
2. วัง	W.1C	สะพานเสตุวารีย์	อำเภอเมือง	จังหวัดลำปาง	5.20	651	0.67	38.56	36.16	-4.53	น้อย	ทรงตัว
วัง	W.4A	บ้านวังหมื่น	อำเภอสามเงา	จังหวัดตาก	8.00	700	0.00	0.00	32.50	-8.00	น้อย	ลดลง
วัง	W.24	อำเภอสามเงา	อำเภอสามเงา	จังหวัดตาก	7.85	480	0.00	0.00	23.27	-7.85	น้อย	เพิ่มขึ้น
3. ยม	Y.1C	สะพานบ้านน้ำโค้ง	อำเภอเมือง	จังหวัดแพร่	8.20	993	0.00	0.00	65.25	-8.20	น้อย	ลดลง
ยม	Y.4	สะพานตลาดธานี	อำเภอเมือง	จังหวัดสุโขทัย	8.15	510	2.42	*	*	-5.73	N/A	N/A
ยม	Y.64	แม่น้ำยม	อำเภอบางระกำ	จังหวัดพิษณุโลก	6.40	352	2.47	64.23	56.23	-3.93	ปกติ	เพิ่มขึ้น
ยม	Y.16	แม่น้ำยม	อำเภอบางระกำ	จังหวัดพิษณุโลก	7.30	239	3.37	46.79	40.95	-3.93	ปกติ	เพิ่มขึ้น
4. น่าน	N.1	หน้าสำนักงานป่าไม้	อำเภอเมือง	จังหวัดน่าน	7.00	1,217	0.22	35.40	43.80	-6.78	น้อย	ลดลง
น่าน	N.5A	สะพานเอกาทศรถ	อำเภอเมือง	จังหวัดพิษณุโลก	10.37	1,365	1.22	112.90	66.31	-9.15	น้อย	เพิ่มขึ้น
น่าน	N.67	สะพานบ้านเกยไชย	อำเภอชุมแสง	จังหวัดนครสวรรค์	28.30	1,579	19.05	150.00	176.00	-9.25	น้อย	ลดลง
5. เจ้าพระยา	C.2	ค่ายจิรประวัติ	อำเภอเมือง	จังหวัดนครสวรรค์	26.20	3,590	17.53	281.00	317.00	-8.67	น้อย	ลดลง
เจ้าพระยา	C.13	ท้ายเขื่อนเจ้าพระยา	อำเภอสรรพยา	จังหวัดชัยนาท	16.34	2,840	5.31	65.00	65.00	-11.03	น้อย	ทรงตัว
6. บางหลวง	C.36	บ้านบางหลวงโคก	อำเภอบางบาล	จังหวัดพระนครศรีอยุธยา	420.00	4	**	0.75	0.70	#####	ปกติ	เพิ่มขึ้น
7. บางบาล	C.37	บ้านบางบาล	อำเภอบางบาล	จังหวัดพระนครศรีอยุธยา	148.00	3	**	0.83	0.79	#####	ปกติ	เพิ่มขึ้น
8. ป่าสัก	S.3	แม่น้ำป่าสัก	อำเภอหล่มสัก	เพชรบูรณ์	85.00	9	0.00	4.35	4.35	-85.00	ปกติ	ทรงตัว
ป่าสัก	S.42	แม่น้ำป่าสัก	วิเชียรบุรี	เพชรบูรณ์	11.00	284	0.00	0.00	*	-11.00	น้อย	เพิ่มขึ้น
ป่าสัก	S.4B	แม่น้ำป่าสัก	เมืองเพชรบูรณ์	เพชรบูรณ์	9.20	190	4.35	*	*	-4.85	N/A	N/A
ป่าสัก	S.26	ท้ายเขื่อนพระรามหก	อำเภอท่าเรือ	จังหวัดพระนครศรีอยุธยา	8.00	800	0.89	**	**	-7.11	N/A	N/A
9. มูล	M.7	สะพานเสรีประชาธิปไตย	อำเภอเมือง	จังหวัดอุบลราชธานี	7.00	2,300	3.35	532.50	483.50	-3.65	ปกติ	เพิ่มขึ้น
มูล	M.42	บ้านห้วยทับทัน	อำเภอห้วยทับทัน	จังหวัดศรีสะเกษ	8.30	124	4.63	***	***	-3.67	N/A	N/A
มูล	M.176	บ้านโนนศรีไศล	อำเภอกันทรารมย์	จังหวัดศรีสะเกษ	9.20	235	1.89	15.80	17.20	-7.31	น้อย	ลดลง
มูล	M.173	บ้านโนนสะอาด	อำเภอโขงเจียม	จังหวัดนครราชสีมา	7.60	290	2.10	8.50	7.90	-5.50	น้อย	เพิ่มขึ้น
มูล	M.184	บ้านซืม	อำเภอพิมาย	จังหวัดนครราชสีมา	5.00	105	3.87	45.60	50.40	-1.13	ปกติ	ลดลง
มูล	M.186	บ้านโนนคอย	อำเภอจักราช	จังหวัดนครราชสีมา	3.60	60	1.95	***	***	-1.65	N/A	N/A
10. ลำเชียงไกร	M.188A	บ้านบัว	อำเภอโนนสูง	จังหวัดนครราชสีมา	4.90	70	3.49	17.46	19.10	-1.41	ปกติ	ลดลง
11. ซี	E.20A	บ้านบ้านฟ้าหยาด	อำเภอห้วยตะพาน	จังหวัดยโสธร	10.00	1,100	6.62	426.00	375.79	-3.38	ปกติ	เพิ่มขึ้น
ซี	E.23	บ้านค่าน	อำเภอเมือง	จังหวัดชัยภูมิ	9.00	260	4.14	8.80	8.40	-4.86	น้อย	เพิ่มขึ้น
12. ลำน้ำพอง	E.29A	บ้านผานกแก้ว	อำเภอภูกระดึง	จังหวัดเลย	9.00	165	1.82	6.60	7.30	-7.18	น้อย	ลดลง
13. ลำน้ำยัง	E.92	บ้านท่างาม	อำเภอเสลภูมิ	จังหวัดร้อยเอ็ด	8.80	176	7.47	124.32	128.78	-1.33	มาก	ลดลง
14. ลำปะทาว	E.6C	บ้านตาดโคก	อำเภอเมือง	จังหวัดชัยภูมิ	5.50	46	0.86	1.48	1.24	-4.64	น้อย	เพิ่มขึ้น
15. ลำน้ำเชิญ	E.85	บ้านโนนหัน	อำเภอชุมแพ	จังหวัดชัยภูมิ	5.20	44	2.99	6.95	7.40	-2.21	ปกติ	ลดลง
16. ปราจีนบุรี	Kgt.3	กบินทร์บุรี	อำเภอกบินทร์บุรี	ปราจีนบุรี	8.79	544	1.27	35.10	39.00	-7.52	น้อย	ลดลง
17. เพชรบุรี	B.9	บ้านสาระเห็น	อำเภอท่ายาง	จังหวัดเพชรบุรี	6.60	355	2.35	23.25	9.60	-4.25	น้อย	เพิ่มขึ้น
เพชรบุรี	B.6A	สะพานท่าเกวียน	อำเภอแก่งกระจาน	จังหวัดเพชรบุรี	6.00	260	0.45	0.25	0.00	-5.55	น้อย	เพิ่มขึ้น
เพชรบุรี	B.15	สะพานเทศบาล	อำเภอเมือง	จังหวัดเพชรบุรี	5.40	150	0.95	9.13	7.55	-4.45	น้อย	เพิ่มขึ้น
18. ทะเลสาบสงขลา	X.44	คลองจูดะเมา	อำเภอหาดใหญ่	จังหวัดสงขลา	7.40	533	1.02	36.80	30.90	-6.38	น้อย	เพิ่มขึ้น
ทะเลสาบสงขลา	X.170	บ้านคลองลำ	อำเภอศรีนครินทร์	จังหวัดพัทลุง	25.20	374	20.93	9.90	15.00	-4.27	น้อย	ลดลง
19. ภาคใต้ฝั่งตะวันออก	X.180	สะพานเทศบาล	อำเภอเมือง	จังหวัดชุมพร	3.80	191	1.15	51.25	60.20	-2.65	ปกติ	ลดลง
ภาคใต้ฝั่งตะวันออก	X.119A	สะพานลั่นตุ	อำเภอสุโขทัย	จังหวัดนครราชสีมา	8.60	229	4.38	36.40	26.80	-4.22	ปกติ	เพิ่มขึ้น
ภาคใต้ฝั่งตะวันออก	X.53A	คลองชุมพร	อำเภอเมือง	จังหวัดชุมพร	9.30	233	3.37	18.40	26.40	-5.93	น้อย	ลดลง
ภาคใต้ฝั่งตะวันออก	X.212	คลองหลังสวน	อำเภอหลังสวน	จังหวัดชุมพร	6.00	1,100	0.67	137.70	143.20	-5.33	น้อย	ลดลง
20. ภาคใต้ฝั่งตะวันตก	X.234	บ้านป่าหมาก	อำเภอเมือง	จังหวัดตรัง	6.40	434	1.99	95.50	119.40	-4.41	ปกติ	ลดลง

2.2 สภาพน้ำกักเก็บในอ่างเก็บน้ำขนาดใหญ่ (ข้อมูล วันที่ 4 มิ.ย. 65)

ภาค อ่างเก็บน้ำเขื่อน	ความจุ ที่ รนส. (ล้าน ม.³)	ความจุ ที่ รนท. (ล้าน ม.³)	ความจุ น้ำ ใช้การ (ล้าน ม.³)	ณ วันที่								ปริมาณน้ำ ไหลลง วันนี้ (ล้าน ม.³)	ปริมาณน้ำ ระบาย วันนี้ (ล้าน ม.³)
				ปี 2564		ปี 2565							
				ปริมาตร (ล้าน ม.³)	% รณท.	ปริมาตร (ล้าน ม.³)	% รณท.	ปริมาตรใช้การ (ล้าน ม.³)	% รณท.	% ใช้การ	% ใช้การ		
ภาคเหนือ													
ภูมิพล*	13,462	13,462	9,662	4,385	33	6,106	45	2,306	17	24	6.26	12.00	
สิริกิติ์*	10,508	9,510	6,660	3,435	36	3,730	39	880	9	13	11.17	12.04	
แม่จันสมบูรณ์ชล	323	265	253	91	34	123	47	111	42	44	0.31	0.00	
แม่กวางอุดมธารา	295	263	249	50	19	98	37	84	32	34	0.26	0.30	
กิวลม	106	106	103	61	58	77	72	73	69	71	1.13	2.27	
กิวคองหมา	209	170	164	49	29	146	86	139	82	85	0.26	0.39	
แควน้อยบำรุงแดน	1,080	939	896	257	27	347	37	304	32	34	0.86	5.18	
แม่มอก	110	110	94	41	37	52	47	36	33	38	0.22	0.02	
รวมภาคเหนือ	26,093	24,825	18,080	8,370	34	10,679	43	3,934	16	22	20.48	32.21	
ภาคตะวันออกเฉียงเหนือ													
ห้วยหลวง	136	136	129	38	28	42	31	36	26	28	0.49	0.11	
น้ำอูน	780	520	475	187	36	237	46	192	37	40	1.64	0.00	
น้ำพุง*	200	165	157	52	32	65	40	57	35	36	0.15	0.56	
จุฬารัตน์*	181	164	127	116	71	97	59	60	37	47	0.16	0.53	
อุบลรัตน์*	4,640	2,431	1,850	918	38	1,038	43	457	19	25	13.70	10.14	
ลำปาว	2,450	1,980	1,880	475	24	782	40	682	34	36	16.31	3.28	
ลำตะคอง	445	314	292	231	74	193	61	170	54	58	0.29	0.69	
ลำพระเพลิง	242	155	154	96	62	99	64	98	63	64	0.26	0.88	
มูลบน	350	141	134	100	71	89	63	82	58	61	0.14	0.04	
ลำแซะ	325	275	268	150	55	178	65	171	62	64	0.70	0.12	
ลำนางรอง	197	121	118	83	68	98	80	94	77	80	0.00	0.15	
สิรินธร*	1,966	1,966	1,135	1,162	59	1,092	56	261	13	23	0.00	5.04	
รวมภาคตอน.	11,911	8,368	6,718	3,609	43	4,010	48	2,360	28	35	33.83	21.54	
ภาคกลาง													
ป่าสักชลสิทธิ์	960	960	957	151	16	281	29	278	29	29	1.84	3.03	
ทับเสลา	190	160	143	57	36	76	47	59	37	41	0.00	0.11	
กระเสียว	390	299	259	105	35	211	71	171	57	66	1.12	1.65	
รวมภาคกลาง	1,540	1,419	1,359	312	22	568	40	508	36	37	2.96	4.79	
ภาคตะวันตก													
ศรีนครินทร์*	18,770	17,745	7,480	11,392	64	14,386	81	4,121	23	55	8.27	19.93	
วชิราลงกรณ์*	11,000	8,860	5,848	3,553	40	4,876	55	1,864	21	32	7.01	19.96	
รวมภาคตะวันตก	29,770	26,605	13,328	14,945	56	19,262	72	5,985	22	45	15.28	39.89	
ภาคตะวันออก													
ขุนด่านปราการชล	225	224	219	32	14	45	20	41	18	19	0.42	0.49	
คลองสิียด	450	420	390	58	14	95	23	65	15	17	0.00	0.14	
บางพระ	127	117	105	50	43	86	73	74	63	70	0.03	0.36	
หนองปลาไหล	206	164	150	143	87	123	75	110	67	73	0.54	0.00	
ประแสร์	322	295	275	183	62	199	67	179	61	65	0.00	0.49	
นฤปดินทรจินดา	338	295	276	84	29	69	23	50	17	18	1.24	0.05	
รวมภาคตะวันออก	1,668	1,515	1,415	551	36	617	41	517	34	37	2.23	1.54	
ภาคใต้													
แก่งกระจาน	900	710	645	267	38	364	51	299	42	46	1.72	2.16	
ปราณบุรี	490	391	373	207	53	246	63	228	58	61	0.99	0.41	
รัชชประภา*	6,144	5,639	4,287	3,263	58	3,155	56	1,803	32	42	8.96	14.99	
บางลา*	1,590	1,454	1,178	1,013	70	1,045	72	769	53	65	6.12	5.07	
รวมภาคใต้	9,124	8,194	6,484	4,749	58	4,810	59	3,099	38	48	17.79	22.63	
รวมทั้งประเทศ	80,106	70,926	47,384	32,536	46	39,945	56	16,403	23	35	92.56	122.59	

ต่ำกว่า 30 %
รวม 4 แห่ง

ตั้งแต่ 31 - 50%
รวม 12 แห่ง

ตั้งแต่ 51 - 80%
รวม 17 แห่ง

มากกว่า 80%
รวม 2 แห่ง



- **ปริมาณน้ำกักเก็บการประเทศ** (อ่างเก็บน้ำขนาดใหญ่) ณ วันที่ 4 มิถุนายน
 - ปี 2565 มีน้ำ 39,945 ล้าน ลบ.ม. คิดเป็น 56%
 - ปี 2552 มีน้ำ 38,405 ล้าน ลบ.ม. คิดเป็น 55% **น้อยกว่าปี 2565** จำนวน 1,540 ล้าน ลบ.ม. (ปี 2552 ยังไม่มีเขื่อนแควน้อยบำรุงแดน)
 - ปี 2561 มีน้ำ 42,663 ล้าน ลบ.ม. คิดเป็น 60% **มากกว่าปี 2565** จำนวน 2,718 ล้าน ลบ.ม.
 - ปี 2564 มีน้ำ 32,534 ล้าน ลบ.ม. คิดเป็น 46% **น้อยกว่าปี 2565** จำนวน 7,411 ล้าน ลบ.ม.
- **ปริมาณน้ำกักเก็บในกลุ่มเจ้าพระยา** (4 เขื่อนหลัก) ณ วันที่ 4 มิถุนายน
 - ปี 2565 มีน้ำ 10,465 ล้าน ลบ.ม. คิดเป็น 42%
 - ปี 2552 มีน้ำ 10,094 ล้าน ลบ.ม. คิดเป็น 42% **น้อยกว่าปี 2565** จำนวน 371 ล้าน ลบ.ม. (ปี 2552 ยังไม่มีเขื่อนแควน้อยบำรุงแดน)
 - ปี 2561 มีน้ำ 12,911 ล้าน ลบ.ม. คิดเป็น 52% **มากกว่าปี 2565** จำนวน 2,446 ล้าน ลบ.ม.
 - ปี 2564 มีน้ำ 8,228 ล้าน ลบ.ม. คิดเป็น 33% **น้อยกว่าปี 2565** จำนวน 2,237 ล้าน ลบ.ม.

2.3 สภาพน้ำในอ่างเก็บน้ำ 4 เขื่อนหลักกลุ่มเจ้าพระยา (ข้อมูล วันที่ 4 มิ.ย. 65)

สภาพน้ำในอ่างเก็บน้ำ ภูมิพล สิริกิติ์ แควน้อยฯ และป่าสักฯ วันที่ 4 มิถุนายน 2565

อ่างเก็บน้ำ	ปริมาณน้ำในอ่างฯ		ปริมาณน้ำใช้การได้		ปริมาณน้ำไหลลงอ่างฯ		ปริมาณน้ำระบาย		รับน้ำได้อีก
	ปริมาณน้ำ	% ความจุ	ปริมาณน้ำ	% ใช้การ	วันนี้	เมื่อวาน	วันนี้	เมื่อวาน	
ภูมิพล	6,106	45	2,306	24	6.26	8.46	12.00	8.00	7,356
สิริกิติ์	3,730	39	880	13	11.17	15.66	12.04	11.94	5,780
ภูมิพล+สิริกิติ์	9,836	43	3,186	20	17.43	24.12	24.04	19.94	13,136
แควน้อยฯ	347	37	304	34	0.86	0.66	5.18	4.70	592
ป่าสักชลสิทธิ์	281	29	278	29	1.84	0.30	3.03	3.03	679
รวมทั้งหมด	10,465	42	3,769	21	20.13	25.08	32.25	27.67	14,406

*หมายเหตุ : () คือ เกินความจุเก็บกักปกติ

(หน่วย : ล้าน ลบ.ม.)

2.4 สถานการณ์น้ำลุ่มน้ำเจ้าพระยา

แม่น้ำปิง ปริมาณน้ำไหลผ่านที่สถานี P.17 อ.บรรพตพิสัย จ.นครสวรรค์ วัดได้ 66.00 ลบ.ม./วินาที (เมื่อวาน 81.00 ลบ.ม./วินาที) ต่ำกว่าตลิ่ง 5.52 เมตร **มีแนวโน้มลดลง**

แม่น้ำน่าน ปริมาณน้ำไหลผ่านที่สถานี N.67 อ.ชุมแสง จ.นครสวรรค์ วัดได้ 150.00 ลบ.ม./วินาที (เมื่อวาน 176.00 ลบ.ม./วินาที) ต่ำกว่าตลิ่ง 9.25 เมตร **มีแนวโน้มลดลง**

แม่น้ำเจ้าพระยา ปริมาณน้ำไหลผ่านที่สถานี C.2 อ.เมืองนครสวรรค์ วัดได้ 281.00 ลบ.ม./วินาที (เมื่อวาน 317.00 ลบ.ม./วินาที) ต่ำกว่าตลิ่ง 8.61 เมตร **มีแนวโน้มลดลง** และมีปริมาณน้ำไหลผ่านท้ายเขื่อนเจ้าพระยา (C.13) ในอัตรา 65.00 ลบ.ม./วินาที (เมื่อวาน 65.00 ลบ.ม./วินาที) ไหลผ่านสถานีวัดน้ำ C.29A อ.บางไทร มีปริมาณน้ำไหลผ่านเฉลี่ย 100.00 ลบ.ม./วินาที (เมื่อวาน 102.00 ลบ.ม./วินาที)

แม่น้ำป่าสัก เขื่อนป่าสักชลสิทธิ์ ระบายน้ำ 35.04 ลบ.ม./วินาที (เมื่อวาน 35.06 ลบ.ม./วินาที) **มีแนวโน้มคงตัว**



2.5 สภาพน้ำในอ่างเก็บน้ำขนาดกลาง (ข้อมูล วันที่ 4 มิ.ย. 65)

ข้อมูลวันที่ 4 มิถุนายน 2565																			
สรุปอ่างขนาดกลางที่มีปริมาตรในช่วง <=30 % 31 - 50 % >50-80% >80 - 100 % และ >100 %																			
<=30 %		31 - 50 %				>50-80%				>80 - 100 %				>100 %					
ภาค	จำนวน	สขป.	จำนวน	ภาค	จำนวน	สขป.	จำนวน	ภาค	จำนวน	สขป.	จำนวน	ภาค	จำนวน	สขป.	จำนวน	ภาค	จำนวน	สขป.	จำนวน
เหนือ	6	1	2	เหนือ	8	1	3	เหนือ	35	1	7	เหนือ	24	1	3	เหนือ	2	1	0
		2	3			2	3			2	19			2	2				
		3	1			3	0			3	3			3	1			3	0
		4	0			4	2			4	13			4	1			4	0
ตะวันออก เฉียง เหนือ	15	5	4	ตะวันออก เฉียง เหนือ	59	5	13	ตะวันออก เฉียง เหนือ	100	5	25	ตะวันออก เฉียงเหนือ	39	5	11	ตะวันออก เฉียงเหนือ	5	5	0
		6	3			6	19			6	24			6	5			6	1
		7	5			7	16			7	19			7	7			7	0
		8	3			8	11			8	32			8	16			8	4
ตะวันออก	5	9	5	ตะวันออก	9	9	9	ตะวันออก	30	9	30	ตะวันออก	6	9	6	ตะวันออก	1	9	1
กลาง	2	10	2	กลาง	6	10	5	กลาง	14	10	12	กลาง	0	10	0	กลาง	0	10	0
		11	0			11	0			11	0			11	0				
		12	0			12	1			12	2			12	0				
ตะวันตก	0	13	0	ตะวันตก	0	13	0	ตะวันตก	6	13	6	ตะวันตก	1	13	1	ตะวันตก	0	13	0
ใต้	1	14	0	ใต้	1	14	0	ใต้	22	14	13	ใต้	12	14	2	ใต้	3	14	2
		15	1			15	0			15	5			15	6			15	1
		16	0			16	1			16	4			16	3			16	0
		17	0			17	0			17	0			17	1			17	0
รวม	29	รวม	29	รวม	83	รวม	83	รวม	207	รวม	207	รวม	82	รวม	82	รวม	11	รวม	11
รวมทั้งหมด 412 แห่ง																			

3. แผน-ผลการบริหารจัดการน้ำ ข้อมูล ณ วันที่ 4 มิ.ย. 65

- แผน-ผลการบริหารจัดการน้ำฤดูแล้ง ปี 2564/65 (กลุ่มแม่กลอง 1 ม.ค. 65 – 30 มิ.ย. 65)

กลุ่มน้ำ	แผน (ล้าน ลบ.ม.)	ผลจัดสรรน้ำ (ล้าน ลบ.ม.)	คงเหลือ (ล้าน ลบ.ม.)
แม่กลอง	5,500	5,305 (96%)	195 (4%)

- แผน-ผลการบริหารจัดการน้ำฤดูฝน ปี 2565 (1 พ.ค. 65 – 31 ต.ค. 65)

กลุ่มน้ำ	แผน (ล้าน ลบ.ม.)	ผลจัดสรรน้ำ (ล้าน ลบ.ม.)	คงเหลือ (ล้าน ลบ.ม.)
ทั่วประเทศ	32,313	4,725 (15%)	27,588 (85%)
เจ้าพระยา (4 เขื่อน)	12,835	914 (7%)	11,921 (93%)

4. การเพาะปลูก (ข้อมูล ณ วันที่ 1 มิ.ย. 65)

- การเพาะปลูกข้าวนาปี 2564/65

- ทั่วประเทศ แผนเพาะปลูก 6.41 ล้านไร่ เพาะปลูกแล้ว 8.15 ล้านไร่ คิดเป็นร้อยละ 127 ของแผนฯ
เก็บเกี่ยวแล้ว 7.03 ล้านไร่

- กลุ่มน้ำเจ้าพระยา แผนเพาะปลูก 2.81 ล้านไร่ เพาะปลูก 4.41 ล้านไร่ คิดเป็นร้อยละ 157 ของแผนฯ
เก็บเกี่ยวแล้ว 4.37 ล้านไร่

- กลุ่มแม่กลอง แผนเพาะปลูก 0.84 ล้านไร่ เพาะปลูก 0.84 ล้านไร่ คิดเป็นร้อยละ 100.00 ของแผนฯ
เก็บเกี่ยวแล้ว 0.320 ล้านไร่

- การเพาะปลูกข้าวนาปี 2565

- ทั่วประเทศ แผนเพาะปลูก 16.83 ล้านไร่ เพาะปลูกแล้ว 6.41 ล้านไร่ คิดเป็นร้อยละ 38 ของแผนฯ

- **ลุ่มน้ำเจ้าพระยา** แผนเพาะปลูก 8.05 ล้านไร่ **เพาะปลูก 4.53 ล้านไร่** คิดเป็นร้อยละ 56 ของแผนฯ

5. วิเคราะห์สถานการณ์

5.1 คาดการณ์ปริมาณฝนจากแบบจำลองบรรยากาศจากกรมอุตุนิยมวิทยา (3 วันล่วงหน้า)

- วันที่ 4 มิ.ย. 65 (4 มิ.ย. 65 เวลา 07.00 น. – 5 มิ.ย. 65 เวลา 07.00 น.) มีฝนตกปานกลาง (10.1-35.0 มม.) บริเวณพื้นที่ภาคตะวันออกเฉียงเหนือ ภาคตะวันออก ภาคใต้ และบริเวณพื้นที่ จ.แม่ฮ่องสอน จ.เชียงใหม่ จ.เชียงราย จ.พะเยา จ.ตาก จ.เพชรบูรณ์ จ.เลย จ.หนองบัวลำภู จ.อุดรธานี จ.สกลนคร จ.บึงกาฬ จ.นครพนม จ.มุกดาหาร จ.ยโสธร จ.อุบลราชธานี จ.ศรีสะเกษ จ.บุรีรัมย์ จ.นครราชสีมา จ.อุทัยธานี จ.สุพรรณบุรี จ.สระบุรี จ.นครนายก จ.พระนครศรีอยุธยา จ.ปทุมธานี จ.นครปฐม จ.นนทบุรี จ.สมุทรปราการ และกรุงเทพมหานคร **มีฝนตกหนัก (35.1-90 มม.)** บริเวณพื้นที่ จ.จันทบุรี จ.ตราด จ.สงขลา และ จ.นราธิวาส

- วันที่ 5 มิ.ย. 65 (5 มิ.ย. 65 เวลา 07.00 น. – 6 มิ.ย. 65 เวลา 07.00 น.) มีฝนตกปานกลาง (10.1-35.0 มม.) บริเวณพื้นที่ ภาคเหนือ ภาคกลาง ภาคตะวันออกเฉียงเหนือ ภาคตะวันออก ภาคใต้ และบริเวณพื้นที่ จ.ขอนแก่น จ.กาฬสินธุ์ จ.สกลนคร จ.นครพนม จ.มุกดาหาร และ จ.ศรีสะเกษ **มีฝนตกหนัก (35.1-90 มม.)** บริเวณพื้นที่ จ.อุบลราชธานี จ.ตราด จ.สตูล จ.สงขลา จ.ยะลา และ จ.นราธิวาส **มีฝนตกหนักมาก (มากกว่า 90 มม.)** บริเวณพื้นที่ จ.จันทบุรี

- วันที่ 6 มิ.ย. 65 (6 มิ.ย. 65 เวลา 07.00 น. – 7 มิ.ย. 65 เวลา 07.00 น.) มีฝนตกปานกลาง (10.1-35.0 มม.) บริเวณพื้นที่ ภาคตะวันออกเฉียงเหนือ ภาคกลาง ภาคตะวันออก ภาคตะวันตก และบริเวณพื้นที่ จ.เชียงราย จ.น่าน จ.แพร่ จ.อุตรดิตถ์ จ.ตาก จ.ชุมพร จ.สุราษฎร์ธานี จ.นครศรีธรรมราช จ.ยะลา และ จ.นราธิวาส

5.2 คาดการณ์ปริมาณน้ำ (วันที่ 5 มิ.ย. 65)

คาดการณ์ปริมาณน้ำไหลผ่านลุ่มน้ำปิงที่สถานี P.17 อ.บรรพตพิสัย จ.นครสวรรค์ จะมีปริมาณน้ำไหลผ่าน 75.00 ลบ.ม./วินาที **มีแนวโน้มเพิ่มขึ้น** ลุ่มน้ำน่านที่สถานี N.67 อ.ชุมแสง จ.นครสวรรค์ จะมีปริมาณน้ำไหลผ่าน 141.00 ลบ.ม./วินาที **มีแนวโน้มลดลง** โดยจะทำให้ในลุ่มน้ำเจ้าพระยาที่สถานี C.2 อ.เมืองนครสวรรค์ จ.นครสวรรค์ จะมีปริมาณน้ำไหลผ่าน 271.00 ลบ.ม./วินาที **มีแนวโน้มลดลง**

6. รายงานสถานการณ์ค่าความเค็ม (ข้อมูล วันที่ 4 มิ.ย. 65 เวลา 06:00 น.)

แม่น้ำ	สถานีเฝ้าระวัง	เกณฑ์เฝ้าระวัง (กรัม/ลิตร)	ค่าความเค็ม (กรัม/ลิตร)
เจ้าพระยา	ประปาสำแล	0.25	0.14 (ปกติ)
ปราจีน-บางปะกง	บางคาง	2	0.07 (ปกติ)
ท่าจีน	ด้านนอกคลองจินดา	0.75	0.14 (ปกติ)
	ด้านในคลองจินดา	0.75	0.28 (ปกติ)
แม่กลอง	ปากคลองดำเนินสะดวก	2.00	0.14 (ปกติ)

