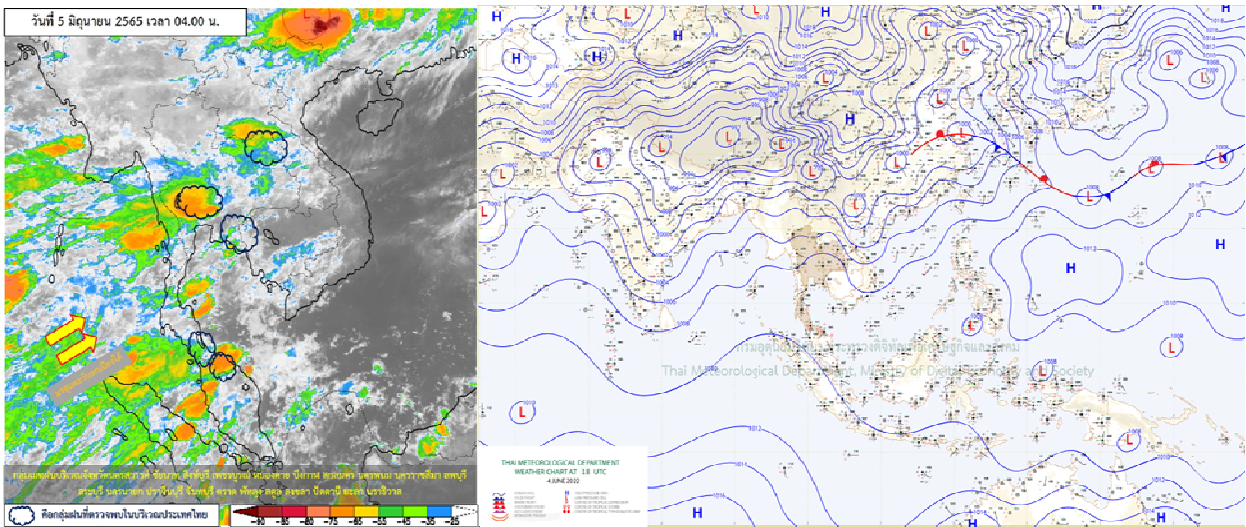




รายงานสรุปศูนย์ปฏิบัติการน้ำอัจฉริยะ  
เรื่อง สถานการณ์น้ำและการเฝ้าระวัง  
ประจำวันอาทิตย์ที่ 5 มิถุนายน พ.ศ. 2565

1. สภาพอากาศและปริมาณฝน

1.1 สภาพอากาศ (กรมอุตุนิยมวิทยา)



มรสุมตะวันตกเฉียงใต้กำลังปานกลางพัดปกคลุมทะเลอันดามัน ประเทศไทย และอ่าวไทย ในขณะที่มีหย่อมความกดอากาศต่ำปกคลุมประเทศเวียดนามตอนบนและประเทศจีนตอนใต้ ลักษณะเช่นนี้ทำให้ประเทศไทยยังคงมีฝนฟ้าคะนองเกิดขึ้นได้ โดยมีฝนตกหนักบางแห่ง บริเวณภาคตะวันออกเฉียงเหนือ ภาคกลาง และภาคตะวันออก

1.2 สภาพฝน

**ปริมาณฝนสูงสุด 5 อันดับ** จากสำนักงานทรัพยากรน้ำแห่งชาติ เวลา 07.00 น. วันที่ 4 มิ.ย. 65 ถึงเวลา 07.00 น. วันที่ 5 มิ.ย. 65

ไม่มีข้อมูลเนื่องจากเหตุขัดข้อง

## 2. สถานการณ์น้ำท่าและสภาพน้ำในอ่างเก็บน้ำ

### 2.1 สถานการณ์น้ำท่าในลุ่มน้ำต่างๆ (ข้อมูล วันที่ 5 มิ.ย. 65 เวลา 06.00 น.)

แม่น้ำ	สถานี	ที่ตั้งสถานี			ตลิ่ง ม.	ความจุ ม. <sup>3</sup> / วิ.	ระดับน้ำ ม.	ปริมาณน้ำ		ต่ำ(-) สูง(+) กว่าตลิ่ง	อยู่ใน เกณฑ์	แนวโน้ม
								วันนี้ ม. <sup>3</sup> / วิ.	เมื่อวาน ม. <sup>3</sup> / วิ.			
1. ปิง	P.1	สะพานนารัฐ	อำเภอเมือง	จังหวัดเชียงใหม่	3.70	445	1.39	28.00	21.00	-2.31	น้อย	เพิ่มขึ้น
	P.17	บ้านท่าจั่ว	อำเภอบรรพตพิสัย	จังหวัดนครสวรรค์	39.80	2,990	34.28	66.00	66.00	-5.52	น้อย	ทรงตัว
2. วัง	W.1C	สะพานเสตุวารี่	อำเภอเมือง	จังหวัดลำปาง	5.20	651	0.00	0.00	38.56	-5.20	น้อย	ทรงตัว
	W.4A	บ้านวังหมัน	อำเภอสามเงา	จังหวัดตาก	8.00	700	0.00	0.00	0.00	-8.00	น้อย	ทรงตัว
	W.24		อำเภอสามเงา	จังหวัดตาก	7.85	480	0.00	0.00	0.00	-7.85	น้อย	เพิ่มขึ้น
3. ยม	Y.1C	สะพานบ้านน้ำโค้ง	อำเภอเมือง	จังหวัดแพร่	8.20	993	1.32	63.30	63.30	-6.88	น้อย	ทรงตัว
	Y.4	สะพานตลาดธานี	อำเภอเมือง	จังหวัดสุโขทัย	8.15	510	2.18	*	*	-5.97	N/A	N/A
	Y.64	แม่น้ำยม	อำเภอบางระกำ	จังหวัดพิษณุโลก	6.40	352	2.59	67.85	64.23	-3.81	ปกติ	เพิ่มขึ้น
	Y.16	แม่น้ำยม	อำเภอบางระกำ	จังหวัดพิษณุโลก	7.30	239	3.48	49.21	46.79	-3.82	ปกติ	เพิ่มขึ้น
4. น่าน	N.1	หน้าสำนักงานป่าไม้	อำเภอเมือง	จังหวัดน่าน	7.00	1,217	0.14	30.40	35.40	-6.86	น้อย	ลดลง
	N.5A	สะพานเอกาทศรถ	อำเภอเมือง	จังหวัดพิษณุโลก	10.37	1,365	1.38	133.20	112.90	-8.99	น้อย	เพิ่มขึ้น
	N.67	สะพานบ้านเกยไชย	อำเภอชุมแสง	จังหวัดนครสวรรค์	28.30	1,579	18.81	133.00	150.00	-9.49	น้อย	ลดลง
5. เจ้าพระยา	C.2	ค่ายจिरประวัติ	อำเภอเมือง	จังหวัดนครสวรรค์	26.20	3,590	17.19	218.00	281.00	-9.01	น้อย	ลดลง
	C.13	ท้ายเขื่อนเจ้าพระยา	อำเภอสรรพยา	จังหวัดชัยนาท	16.34	2,840	5.31	65.00	65.00	-11.03	น้อย	ทรงตัว
6. บางหลวง	C.36	บ้านบางหลวงโคต	อำเภอบางบาล	จังหวัดพระนครศรีอยุธยา	420.00	4	**	0.66	0.75	#VALUE!	ปกติ	ลดลง
7. บางบาล	C.37	บ้านบางบาล	อำเภอบางบาล	จังหวัดพระนครศรีอยุธยา	148.00	3	**	0.73	0.83	#VALUE!	ปกติ	ลดลง
8. ป่าสัก	S.3	แม่น้ำป่าสัก	อำเภอหล่มสัก	เพชรบูรณ์	85.00	9	0.00	4.35	4.35	-85.00	ปกติ	ทรงตัว
	S.42	แม่น้ำป่าสัก	วิเชียรบุรี	เพชรบูรณ์	11.00	284	0.00	0.00	0.00	-11.00	น้อย	เพิ่มขึ้น
	S.4B	แม่น้ำป่าสัก	เมืองเพชรบูรณ์	เพชรบูรณ์	9.20	190	4.35	*	*	-4.85	N/A	N/A
	S.26	ท้ายเขื่อนพระรามหก	อำเภอท่าเรือ	จังหวัดพระนครศรีอยุธยา	8.00	800	0.84	**	**	-7.16	N/A	N/A
9. มูล	M.7	สะพานเสรีประชาธิปไตย	อำเภอเมือง	จังหวัดอุบลราชธานี	7.00	2,300	3.51	589.00	532.50	-3.49	ปกติ	เพิ่มขึ้น
	M.42	บ้านห้วยทับทัน	อำเภอห้วยทับทัน	จังหวัดศรีสะเกษ	8.30	124	4.60	***	***	-3.70	N/A	N/A
	M.176	บ้านโนนศรีไศล	อำเภอกันทรารมย์	จังหวัดศรีสะเกษ	9.20	235	2.11	20.20	15.80	-7.09	น้อย	เพิ่มขึ้น
	M.173	บ้านโนนสะอาด	อำเภอโขงเจียม	จังหวัดนครราชสีมา	7.60	290	2.18	9.30	8.50	-5.42	น้อย	เพิ่มขึ้น
	M.184	บ้านซิม	อำเภอพิมาย	จังหวัดนครราชสีมา	5.00	105	3.84	43.20	45.60	-1.16	ปกติ	ลดลง
มูล	M.186	บ้านโนนคอย	อำเภอจักราช	จังหวัดนครราชสีมา	3.60	60	2.22	***	***	-1.38	N/A	N/A
10. ลำเชียงไกร	M.188A	บ้านบัว	อำเภอโนนสูง	จังหวัดนครราชสีมา	4.90	70	3.53	18.54	17.46	-1.37	ปกติ	เพิ่มขึ้น
	E.20A	บ้านบ้านฟ้าหยาด	อำเภอมหาชนะชัย	จังหวัดยโสธร	10.00	1,100	6.99	477.60	426.00	-3.01	ปกติ	เพิ่มขึ้น
ซี	E.23	บ้านคำน	อำเภอเมือง	จังหวัดชัยภูมิ	9.00	260	4.11	8.20	8.80	-4.89	น้อย	ลดลง
12. ลำน้ำพอง	E.29A	บ้านผานกแก้ว	อำเภอภูกระดึง	จังหวัดเลย	9.00	165	1.80	6.50	6.60	-7.20	น้อย	ลดลง
13. ลำน้ำยัง	E.92	บ้านท่างาม	อำเภอเสลภูมิ	จังหวัดร้อยเอ็ด	8.80	176	7.70	130.73	124.32	-1.10	มาก	เพิ่มขึ้น
14. ลำปะทาว	E.6C	บ้านตาดโคต	อำเภอเมือง	จังหวัดชัยภูมิ	5.50	46	0.90	1.60	1.48	-4.60	น้อย	เพิ่มขึ้น
15. ลำน้ำเชิญ	E.85	บ้านโนนหัน	อำเภอชุมแพ	จังหวัดชัยภูมิ	5.20	44	2.98	6.90	6.95	-2.22	ปกติ	ลดลง
16. ปราจีนบุรี	Kgt.3	กบินทร์บุรี	อำเภอกบินทร์บุรี	ปราจีนบุรี	8.79	544	1.19	32.70	35.10	-7.60	น้อย	ลดลง
17. เพชรบุรี	B.9	บ้านสาระเห็ด	อำเภอท่าช้าง	จังหวัดเพชรบุรี	6.60	355	2.33	22.55	23.25	-4.27	น้อย	ลดลง
	B.6A	สะพานท่าเกวียน	อำเภอแก่งกระจาน	จังหวัดเพชรบุรี	6.00	260	0.41	0.05	0.25	-5.59	น้อย	ลดลง
	B.15	สะพานเทศบาล	อำเภอเมือง	จังหวัดเพชรบุรี	5.40	150	0.85	7.38	9.13	-4.55	น้อย	ลดลง
18. ทะเลสาบสงขลา	X.44	คลองอู่ตะเภา	อำเภอหาดใหญ่	จังหวัดสงขลา	7.40	533	0.97	35.10	36.80	-6.43	น้อย	ลดลง
	X.170	บ้านคลองลำ	อำเภอศรีนครินทร์	จังหวัดพัทลุง	25.20	374	20.90	9.00	9.90	-4.30	น้อย	ลดลง
19. ภาคใต้ฝั่งตะวันออก	X.180	สะพานเทศบาล	อำเภอเมือง	จังหวัดชุมพร	3.80	191	0.88	41.80	51.25	-2.92	ปกติ	ลดลง
	X.119A	สะพานคันตู่	อำเภอสุโขทัย	จังหวัดนราธิวาส	8.60	229	4.43	37.90	36.40	-4.17	ปกติ	เพิ่มขึ้น
	X.53A	คลองชุมพร	อำเภอเมือง	จังหวัดชุมพร	9.30	233	3.19	14.80	18.40	-6.11	น้อย	ลดลง
	X.212	คลองหลังสวน	อำเภอหลังสวน	จังหวัดชุมพร	6.00	1,100	0.63	133.30	137.70	-5.37	น้อย	ลดลง
20. ภาคใต้ฝั่งตะวันตก	X.234	บ้านป่าหมาก	อำเภอเมือง	จังหวัดตรัง	6.40	434	1.66	79.00	95.50	-4.74	ปกติ	ลดลง

## 2.2 สภาพน้ำกักเก็บในอ่างเก็บน้ำขนาดใหญ่ (ข้อมูล วันที่ 5 มิ.ย. 65)

ภาค อ่างเก็บน้ำเขื่อน	ความจุ ที่ รนส. (ล้าน ม.³)	ความจุ ที่ รนท. (ล้าน ม.³)	ความจุ น้ำ ใช้การ (ล้าน ม.³)	ณ วันนี้								ปริมาณน้ำ ไหลลง วันนี้ (ล้าน ม.³)	ปริมาณน้ำ ระบาย วันนี้ (ล้าน ม.³)
				ปี 2564				ปี 2565					
				ปริมาตร (ล้าน ม.³)	% รณท.	ปริมาตร (ล้าน ม.³)	% รณท.	ปริมาตรใช้การ (ล้าน ม.³)	% รณท.	% ใช้การ			
<b>ภาคเหนือ</b>													
ภูมิพล*	13,462	13,462	9,662	4,362	32	6,097	45	2,297	17	24	8.07	17.00	
สิริกิติ์*	10,508	9,510	6,660	3,425	36	3,722	39	872	9	13	7.01	14.00	
แม่จัตสมบูรณ์ชล	323	265	253	91	34	123	47	111	42	44	0.27	0.04	
แม่กวงอุดมธารา	295	263	249	50	19	98	37	84	32	34	0.25	0.04	
กิวลม	106	106	103	62	58	76	71	72	68	71	1.21	2.05	
กิวคหมา	209	170	164	49	29	145	85	139	82	85	0.27	0.54	
แควน้อยบำรุงแดน	1,080	939	896	254	27	344	37	301	32	34	1.82	5.18	
แม่มอก	110	110	94	41	37	52	47	36	33	38	0.22	0.02	
<b>รวมภาคเหนือ</b>	<b>26,093</b>	<b>24,825</b>	<b>18,080</b>	<b>8,333</b>	<b>34</b>	<b>10,658</b>	<b>43</b>	<b>3,913</b>	<b>16</b>	<b>22</b>	<b>19.13</b>	<b>38.88</b>	
<b>ภาคตะวันออกเฉียงเหนือ</b>													
ห้วยหลวง	136	136	129	37	28	42	31	36	26	28	0.16	0.11	
น้ำอูน	780	520	475	186	36	239	46	194	37	41	2.13	0.00	
น้ำพุง*	200	165	157	52	32	65	39	57	34	36	0.15	0.56	
จุฬารัตน์*	181	164	127	117	71	96	59	59	36	47	0.00	0.52	
อุบลรัตน์*	4,640	2,431	1,850	916	38	1,038	43	457	19	25	11.33	10.04	
ลำปาว	2,450	1,980	1,880	475	24	782	40	682	34	36	5.26	4.63	
ลำตะคอง	445	314	292	230	73	192	61	170	54	58	0.35	0.69	
ลำพระเพลิง	242	155	154	96	62	98	63	97	63	63	0.15	0.87	
มูลบน	350	141	134	100	71	89	63	82	58	61	0.23	0.04	
ลำแจะ	325	275	268	150	55	179	65	172	63	64	1.43	0.12	
ลำนางรอง	197	121	118	83	68	97	80	94	77	80	0.00	0.15	
สิรินธร*	1,966	1,966	1,135	1,160	59	1,119	57	287	15	25	32.07	5.02	
<b>รวมภาค ตอน.</b>	<b>11,911</b>	<b>8,368</b>	<b>6,718</b>	<b>3,603</b>	<b>43</b>	<b>4,037</b>	<b>48</b>	<b>2,387</b>	<b>29</b>	<b>36</b>	<b>53.26</b>	<b>22.75</b>	
<b>ภาคกลาง</b>													
ป่าสักชลสิทธิ์	960	960	957	147	15	281	29	278	29	29	4.68	4.33	
ทับเสลา	190	160	143	57	36	76	47	59	37	41	0.26	0.04	
กระเสียว	390	299	259	103	34	211	70	171	57	66	1.15	1.65	
<b>รวมภาคกลาง</b>	<b>1,540</b>	<b>1,419</b>	<b>1,359</b>	<b>307</b>	<b>22</b>	<b>567</b>	<b>40</b>	<b>507</b>	<b>36</b>	<b>37</b>	<b>6.08</b>	<b>6.02</b>	
<b>ภาคตะวันตก</b>													
ศรีนครินทร์*	18,770	17,745	7,480	11,379	64	14,375	81	4,110	23	55	10.55	20.03	
วชิราลงกรณ์*	11,000	8,860	5,848	3,549	40	4,876	55	1,864	21	32	20.63	20.00	
<b>รวมภาคตะวันตก</b>	<b>29,770</b>	<b>26,605</b>	<b>13,328</b>	<b>14,928</b>	<b>56</b>	<b>19,251</b>	<b>72</b>	<b>5,974</b>	<b>22</b>	<b>45</b>	<b>31.18</b>	<b>40.03</b>	
<b>ภาคตะวันออก</b>													
ขุนด่านปราการชล	225	224	219	32	14	46	20	41	18	19	0.82	0.49	
คลองสิียด	450	420	390	59	14	94	22	64	15	17	0.00	0.14	
บางพระ	127	117	105	50	43	86	73	74	63	70	0.18	0.37	
หนองปลาไหล	206	164	150	143	87	123	75	109	67	73	0.08	0.00	
ประแสร์	322	295	275	183	62	200	68	180	61	66	2.31	0.49	
นฤปดินทรจินดา	338	295	276	84	29	72	24	52	18	19	2.64	0.05	
<b>รวมภาคตะวันออก</b>	<b>1,668</b>	<b>1,515</b>	<b>1,415</b>	<b>551</b>	<b>36</b>	<b>621</b>	<b>41</b>	<b>521</b>	<b>34</b>	<b>37</b>	<b>6.03</b>	<b>1.54</b>	
<b>ภาคใต้</b>													
แก่งกระจาน	900	710	645	265	37	363	51	298	42	46	1.15	2.16	
ปราณบุรี	490	391	373	205	53	246	63	229	58	61	0.72	0.41	
รัชชประภา*	6,144	5,639	4,287	3,259	58	3,146	56	1,794	32	42	6.36	14.92	
บางกลาง*	1,590	1,454	1,178	1,012	70	1,047	72	771	53	65	7.47	5.04	
<b>รวมภาคใต้</b>	<b>9,124</b>	<b>8,194</b>	<b>6,484</b>	<b>4,741</b>	<b>58</b>	<b>4,802</b>	<b>59</b>	<b>3,092</b>	<b>38</b>	<b>48</b>	<b>15.70</b>	<b>22.53</b>	
<b>รวมทั้งประเทศ</b>	<b>80,106</b>	<b>70,926</b>	<b>47,384</b>	<b>32,463</b>	<b>46</b>	<b>39,936</b>	<b>56</b>	<b>16,393</b>	<b>23</b>	<b>35</b>	<b>131.39</b>	<b>131.75</b>	

ต่ำกว่า 30 %

รวม 4 แห่ง

ตั้งแต่ 31 - 50%

รวม 12 แห่ง

ตั้งแต่ 51 - 80%

รวม 17 แห่ง

มากกว่า 80%

รวม 2 แห่ง



ศูนย์ปฏิบัติการน้ำอัจฉริยะ (swoc)

SMART WATER OPERATION CENTER



- **ปริมาณน้ำกักเก็บการประเทศ** (อ่างเก็บน้ำขนาดใหญ่) ณ วันที่ 5 มิถุนายน
  - ปี 2565 มีน้ำ 39,936 ล้าน ลบ.ม. คิดเป็น 56%
  - ปี 2552 มีน้ำ 38,401 ล้าน ลบ.ม. คิดเป็น 55% **น้อยกว่าปี 2565** จำนวน 1,535 ล้าน ลบ.ม. (ปี 2552 ยังไม่มีเขื่อนแควน้อยบำรุงแดน)
  - ปี 2561 มีน้ำ 42,613 ล้าน ลบ.ม. คิดเป็น 60% **มากกว่าปี 2565** จำนวน 2,677 ล้าน ลบ.ม.
  - ปี 2564 มีน้ำ 32,461 ล้าน ลบ.ม. คิดเป็น 46% **น้อยกว่าปี 2565** จำนวน 7,475 ล้าน ลบ.ม.
- **ปริมาณน้ำกักเก็บในกลุ่มเจ้าพระยา** (4 เขื่อนหลัก) ณ วันที่ 5 มิถุนายน
  - ปี 2565 มีน้ำ 10,444 ล้าน ลบ.ม. คิดเป็น 42%
  - ปี 2552 มีน้ำ 10,080 ล้าน ลบ.ม. คิดเป็น 42% **น้อยกว่าปี 2565** จำนวน 364 ล้าน ลบ.ม. (ปี 2552 ยังไม่มีเขื่อนแควน้อยบำรุงแดน)
  - ปี 2561 มีน้ำ 12,897 ล้าน ลบ.ม. คิดเป็น 52% **มากกว่าปี 2565** จำนวน 2,453 ล้าน ลบ.ม.
  - ปี 2564 มีน้ำ 8,187 ล้าน ลบ.ม. คิดเป็น 33% **น้อยกว่าปี 2565** จำนวน 2,257 ล้าน ลบ.ม.

### 2.3 สภาพน้ำในอ่างเก็บน้ำ 4 เขื่อนหลักกลุ่มเจ้าพระยา (ข้อมูล วันที่ 5 มิ.ย. 65)

สภาพน้ำในอ่างเก็บน้ำ ภูมิพล สิริกิติ์ แควน้อยฯ และป่าสักฯ วันที่ 5 มิถุนายน 2565

อ่างเก็บน้ำ	ปริมาณน้ำในอ่างฯ		ปริมาณน้ำใช้การได้		ปริมาณน้ำไหลลงอ่างฯ		ปริมาณน้ำระบาย		รับน้ำได้อีก
	ปริมาณน้ำ	% ความจุ	ปริมาณน้ำ	% ใช้การ	วันนี้	เมื่อวาน	วันนี้	เมื่อวาน	
ภูมิพล	6,097	45	2,297	24	8.07	6.26	17.00	12.00	7,365
สิริกิติ์	3,722	39	872	13	7.01	11.17	14.00	12.04	5,788
ภูมิพล+สิริกิติ์	9,819	43	3,169	19	15.08	17.43	31.00	24.04	13,153
แควน้อยฯ	344	37	301	34	1.82	0.86	5.18	5.18	595
ป่าสักชลสิทธิ์	281	29	278	29	4.68	1.84	4.33	3.03	679
<b>รวมทั้งหมด</b>	<b>10,444</b>	<b>42</b>	<b>3,748</b>	<b>21</b>	<b>21.58</b>	<b>20.13</b>	<b>40.52</b>	<b>32.25</b>	<b>14,427</b>

\*หมายเหตุ : ( ) คือ เกินความจุเก็บกักปกติ

(หน่วย : ล้าน ลบ.ม.)

### 2.4 สถานการณ์น้ำลุ่มน้ำเจ้าพระยา

**แม่น้ำปิง** ปริมาณน้ำไหลผ่านที่สถานี P.17 อ.บรรพตพิสัย จ.นครสวรรค์ วัดได้ 66.00 ลบ.ม./วินาที (เมื่อวาน 66.00 ลบ.ม./วินาที) ต่ำกว่าตลิ่ง 5.52 เมตร **มีแนวโน้มทรงตัว**

**แม่น้ำน่าน** ปริมาณน้ำไหลผ่านที่สถานี N.67 อ.ชุมแสง จ.นครสวรรค์ วัดได้ 133.00 ลบ.ม./วินาที (เมื่อวาน 150.00 ลบ.ม./วินาที) ต่ำกว่าตลิ่ง 9.49 เมตร **มีแนวโน้มลดลง**

**แม่น้ำเจ้าพระยา** ปริมาณน้ำไหลผ่านที่สถานี C.2 อ.เมืองนครสวรรค์ วัดได้ 218.00 ลบ.ม./วินาที (เมื่อวาน 281.00 ลบ.ม./วินาที) ต่ำกว่าตลิ่ง 9.01 เมตร **มีแนวโน้มลดลง** และมีปริมาณน้ำไหลผ่านท้ายเขื่อนเจ้าพระยา (C.13) ในอัตรา 65.00 ลบ.ม./วินาที (เมื่อวาน 65.00 ลบ.ม./วินาที) ไหลผ่านสถานีวัดน้ำ C.29A อ.บางไทร มีปริมาณน้ำไหลผ่านเฉลี่ย 96.00 ลบ.ม./วินาที (เมื่อวาน 100.00 ลบ.ม./วินาที)

**แม่น้ำป่าสัก** เขื่อนป่าสักชลสิทธิ์ ระบายน้ำ 50.13 ลบ.ม./วินาที (เมื่อวาน 35.04 ลบ.ม./วินาที) **มีแนวโน้มเพิ่มขึ้น**



## 2.5 สภาพน้ำในอ่างเก็บน้ำขนาดกลาง (ข้อมูล วันที่ 5 มิ.ย. 65)

ข้อมูลวันที่ 5 มิถุนายน 2565																			
สรุปอ่างขนาดกลางที่มีปริมาณในช่วง <=30 % 31 - 50 % >50-80% >80 - 100 % และ >100 %																			
<=30 %				31 - 50 %				>50-80%				>80 - 100 %				>100 %			
ภาค	จำนวน	สขป.	จำนวน	ภาค	จำนวน	สขป.	จำนวน	ภาค	จำนวน	สขป.	จำนวน	ภาค	จำนวน	สขป.	จำนวน	ภาค	จำนวน	สขป.	จำนวน
เหนือ	7	1	3	เหนือ	7	1	2	เหนือ	34	1	6	เหนือ	25	1	4	เหนือ	2	1	0
		2	3			2	3			2	19			2	2				
		3	1			3	0			3	3			3	1			3	0
		4	0			4	2			4	13			4	1			4	0
ตะวันออก เฉียงเหนือ	16	5	5	ตะวันออก เฉียงเหนือ	58	5	12	ตะวันออก เฉียงเหนือ	100	5	23	ตะวันออก เฉียงเหนือ	37	5	12	ตะวันออก เฉียงเหนือ	7	5	1
		6	3			6	19			6	24			6	4			6	2
		7	5			7	16			7	19			7	7			7	0
		8	3			8	11			8	34			8	14			8	4
ตะวันออก	5	9	5	ตะวันออก	9	9	9	ตะวันออก	30	9	30	ตะวันออก	6	9	6	ตะวันออก	1	9	1
กลาง	2	10	2	กลาง	6	10	5	กลาง	14	10	12	กลาง	0	10	0	กลาง	0	10	0
		11	0			11	0			11	0			11	0			11	0
		12	0			12	1			12	2			12	0			12	0
ตะวันตก	0	13	0	ตะวันตก	0	13	0	ตะวันตก	6	13	6	ตะวันตก	1	13	1	ตะวันตก	0	13	0
ใต้	1	14	0	ใต้	1	14	0	ใต้	22	14	13	ใต้	12	14	2	ใต้	3	14	2
		15	1			15	0			15	5			15	6			15	1
		16	0			16	1			16	4			16	3			16	0
		17	0			17	0			17	0			17	1			17	0
รวม	31	รวม	31	รวม	81	รวม	81	รวม	206	รวม	206	รวม	81	รวม	81	รวม	13	รวม	13

รวมทั้งหมด 412 แห่ง

### 3. แผน-ผลการบริหารจัดการน้ำ ข้อมูล ณ วันที่ 5 มิ.ย. 65

- แผน-ผลการบริหารจัดการน้ำฤดูแล้ง ปี 2564/65 (ลุ่มแม่กลอง 1 ม.ค. 65 – 30 มิ.ย. 65)

ลุ่มน้ำ	แผน (ล้าน ลบ.ม.)	ผลจัดสรรน้ำ (ล้าน ลบ.ม.)	คงเหลือ (ล้าน ลบ.ม.)
แม่กลอง	5,500	5,345 (97%)	155 (3%)

- แผน-ผลการบริหารจัดการน้ำฤดูฝน ปี 2565 (1 พ.ค. 65 – 31 ต.ค. 65)

ลุ่มน้ำ	แผน (ล้าน ลบ.ม.)	ผลจัดสรรน้ำ (ล้าน ลบ.ม.)	คงเหลือ (ล้าน ลบ.ม.)
ทั่วประเทศ	32,313	4,888 (15%)	27,425 (85%)
เจ้าพระยา (4 เขื่อน)	12,835	955 (7%)	11,880 (93%)

### 4. การเพาะปลูก (ข้อมูล ณ วันที่ 1 มิ.ย. 65)

- การเพาะปลูกข้าวนาปรัง 2564/65

- ทั่วประเทศ แผนเพาะปลูก 6.41 ล้านไร่ เพาะปลูกแล้ว 8.15 ล้านไร่ คิดเป็นร้อยละ 127 ของแผนฯ  
เก็บเกี่ยวแล้ว 7.03 ล้านไร่

- ลุ่มน้ำเจ้าพระยา แผนเพาะปลูก 2.81 ล้านไร่ เพาะปลูก 4.41 ล้านไร่ คิดเป็นร้อยละ 157 ของแผนฯ  
เก็บเกี่ยวแล้ว 4.37 ล้านไร่

- ลุ่มแม่กลอง แผนเพาะปลูก 0.84 ล้านไร่ เพาะปลูก 0.84 ล้านไร่ คิดเป็นร้อยละ 100.00 ของแผนฯ  
เก็บเกี่ยวแล้ว 0.320 ล้านไร่





- **การเพาะปลูกข้าวนาปี 2565**

- ทั้งประเทศ แขนเพาะปลูก 16.83 ล้านไร่ **เพาะปลูกแล้ว 6.41 ล้านไร่** คิดเป็นร้อยละ 38 ของแผนฯ
- **ลุ่มน้ำเจ้าพระยา** แขนเพาะปลูก 8.05 ล้านไร่ **เพาะปลูก 4.53 ล้านไร่** คิดเป็นร้อยละ 56 ของแผนฯ

## 5. วิเคราะห์สถานการณ์

### 5.1 คาดการณ์ปริมาณฝนจากแบบจำลองบรรยากาศจากกรมอุตุนิยมวิทยา (3 วันล่วงหน้า)

- วันที่ 5 มิ.ย. 65 (5 มิ.ย. 65 เวลา 07.00 น. – 6 มิ.ย. 65 เวลา 07.00 น.) มีฝนตกปานกลาง (10.1-35.0 มม.) บริเวณพื้นที่ จ.แม่ฮ่องสอน จ.เชียงใหม่ จ.เชียงราย จ.พะเยา จ.น่าน จ.อุตรดิตถ์ จ.แพร่ จ.ลำปาง จ.ตาก จ.กำแพงเพชร จ.อุทัยธานี จ.นครปฐม จ.ปทุมธานี กรุงเทพมหานคร จ.บึงกาฬ จ.นครพนม จ.สกลนคร จ.มุกดาหาร จ.กาฬสินธุ์ จ.ขอนแก่น จ.ชัยภูมิ จ.มหาสารคาม จ.ร้อยเอ็ด จ.ยโสธร จ.อำนาจเจริญ จ.ศรีสะเกษ จ.นครราชสีมา จ.นครนายก จ.ปราจีนบุรี จ.ระยอง จ.กาญจนบุรี จ.ราชบุรี จ.สมุทรสงคราม จ.เพชรบุรี จ.ประจวบคีรีขันธ์ จ.ชุมพร จ.สุราษฎร์ธานี จ.พังงา จ.กระบี่ จ.นครศรีธรรมราช จ.พัทลุง จ.สงขลา จ.ยะลา และจ.ปัตตานี **มีฝนตกหนัก (35.1-90 มม.)** บริเวณพื้นที่ อุบลราชธานี จ.จันทบุรี จ.ตราด และ จ.นราธิวาส

- วันที่ 6 มิ.ย. 65 (6 มิ.ย. 65 เวลา 07.00 น. – 7 มิ.ย. 65 เวลา 07.00 น.) มีฝนตกปานกลาง (10.1-35.0 มม.) บริเวณพื้นที่ ภาคเหนือ ภาคกลาง ภาคตะวันออก ภาคตะวันตก ภาคใต้ และบริเวณพื้นที่ จ.อุตรธานี จ.หนองคาย จ.สกลนคร จ.นครพนม จ.มุกดาหาร จ.กาฬสินธุ์ จ.ชัยภูมิ จ.มหาสารคาม จ.ร้อยเอ็ด จ.นครราชสีมา จ.สงขลา จ.ยะลา จ.ปัตตานี และจ.นราธิวาส **มีฝนตกหนัก (35.1-90 มม.)** บริเวณพื้นที่ เชียงราย จ.น่าน จ.บึงกาฬ จ.อุบลราชธานี จ.ศรีสะเกษ จ.สระบุรี จ.นครนายก จ.ระยอง จ.จันทบุรี และจ.ตราด

- วันที่ 7 มิ.ย. 65 (7 มิ.ย. 65 เวลา 07.00 น. – 8 มิ.ย. 65 เวลา 07.00 น.) มีฝนตกปานกลาง (10.1-35.0 มม.) บริเวณพื้นที่ ภาคเหนือ ภาคตะวันออกเฉียงเหนือ ภาคกลาง ภาคตะวันออก และบริเวณพื้นที่ จ.ราชบุรี จ.สมุทรสาคร จ.สมุทรสงคราม จ.เพชรบุรี และจ.นครศรีธรรมราช **ฝนตกหนัก (35.1-90 มม.)** บริเวณพื้นที่ จ.เชียงราย จ.ลำปาง จ.แพร่ จ.อุตรดิตถ์ จ.หนองคาย จ.บึงกาฬ จ.สกลนคร จ.อุตรธานี จ.หนองบัวลำภู จ.ชัยภูมิ จ.ขอนแก่น จ.มุกดาหาร จ.มหาสารคาม จ.ยโสธร จ.อำนาจเจริญ จ.อุบลราชธานี จ.สุรินทร์ จ.บุรีรัมย์ จ.นครราชสีมา จ.เพชรบูรณ์ จ.ลพบุรี จ.สระบุรี จ.นครนายก จ.จันทบุรี และจ.กาญจนบุรี **มีฝนตกหนักมาก (มากกว่า 90 มม.)** บริเวณพื้นที่ จ.พะเยา และจ.น่าน

### 5.2 คาดการณ์ปริมาณน้ำ (วันที่ 6 มิ.ย. 65)

คาดการณ์ปริมาณน้ำไหลผ่านลุ่มน้ำปิงที่สถานี P.17 อ.บรรพตพิสัย จ.นครสวรรค์ จะมีปริมาณน้ำไหลผ่าน 70.00 ลบ.ม./วินาที **มีแนวโน้มเพิ่มขึ้น** ลุ่มน้ำน่านที่สถานี N.67 อ.ชุมแสง จ.นครสวรรค์ จะมีปริมาณน้ำไหลผ่าน 144.00 ลบ.ม./วินาที **มีแนวโน้มเพิ่มขึ้น** โดยจะทำให้ในลุ่มน้ำเจ้าพระยาที่สถานี C.2 อ.เมืองนครสวรรค์ จ.นครสวรรค์ จะมีปริมาณน้ำไหลผ่าน 202.00 ลบ.ม./วินาที **มีแนวโน้มลดลง**



6. รายงานสถานการณ์ค่าความเค็ม (ข้อมูล วันที่ 5 มิ.ย. 65 เวลา 06:00 น.)

แม่น้ำ	สถานีเฝ้าระวัง	เกณฑ์เฝ้าระวัง (กรัม/ลิตร)	ค่าความเค็ม (กรัม/ลิตร)
เจ้าพระยา	ประปาสำแล	0.25	0.14 (ปกติ)
ปราจีน-บางปะกง	บางคาง	2	0.07 (ปกติ)
ท่าจีน	ด้านนอกคลองจินดา	0.75	0.35 (ปกติ)
	ด้านในคลองจินดา	0.75	0.28 (ปกติ)
แม่กลอง	ปากคลองดำเนินสะดวก	2.00	0.14 (ปกติ)