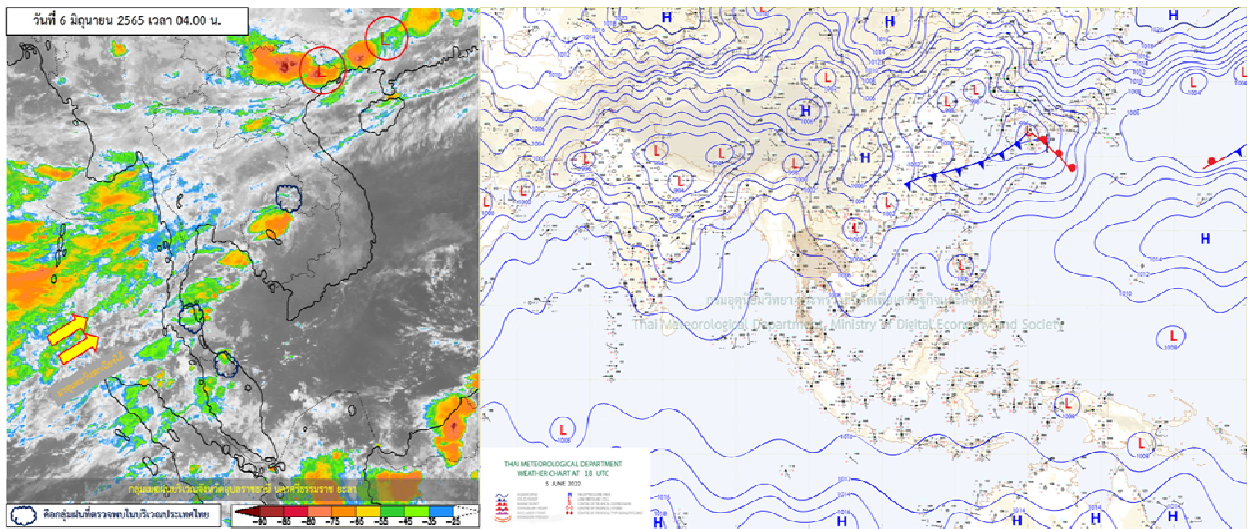




รายงานสรุปศูนย์ปฏิบัติการน้ำอัจฉริยะ
เรื่อง สถานการณ์น้ำและการเฝ้าระวัง
ประจำวันจันทร์ที่ 6 มิถุนายน พ.ศ. 2565

1. สภาพอากาศและปริมาณฝน

1.1 สภาพอากาศ (กรมอุตุนิยมวิทยา)



มรสุมตะวันตกเฉียงใต้กำลังปานกลางพัดปกคลุมทะเลอันดามัน ประเทศไทย และอ่าวไทย ในขณะที่มีหย่อมความกดอากาศต่ำปกคลุมประเทศเวียดนามตอนบนและอ่าวตังเกี๋ย ลักษณะเช่นนี้ทำให้ประเทศไทยยังคงมีฝนฟ้าคะนองเกิดขึ้นได้ โดยมีฝนตกหนักบางแห่ง

1.2 สภาพฝน

ปริมาณฝนสูงสุด 5 อันดับ จากสำนักงานทรัพยากรน้ำแห่งชาติ เวลา 07.00 น. วันที่ 5 มิ.ย. 65 ถึงเวลา 07.00 น. วันที่ 6 มิ.ย. 65

1. อ.เมืองนครนายก จ.นครนายก	วัดปริมาณฝนได้	85.0	มม.
2. อ.คลองใหญ่ จ.ตราด	วัดปริมาณฝนได้	62.8	มม.
3. อ.สามชุก จ.สุพรรณบุรี	วัดปริมาณฝนได้	61.2	มม.
4. อ.เสเตา จ.สงขลา	วัดปริมาณฝนได้	54.0	มม.
5. อ.สบปราบ จ.ลำปาง	วัดปริมาณฝนได้	52.5	มม.

2. สถานการณ์น้ำท่าและสภาพน้ำในอ่างเก็บน้ำ

2.1 สถานการณ์น้ำท่าในลุ่มน้ำต่างๆ (ข้อมูล วันที่ 6 มิ.ย. 65 เวลา 06.00 น.)

แม่น้ำ	สถานี	ที่ตั้งสถานี			ตลิ่ง ม.	ความจุ ม. ³ / วิ.	ระดับน้ำ ม.	ปริมาณน้ำ		ต่ำ(-) สูง(+) กว่าตลิ่ง	อยู่ใน เกณฑ์	แนวโน้ม
								วันนี้ ม. ³ / วิ.	เมื่อวาน ม. ³ / วิ.			
1. ปิง	P.1	สะพานนารัฐ	อำเภอเมือง	จังหวัดเชียงใหม่	3.70	445	1.33	22.00	28.00	-2.37	น้อย	ลดลง
	P.17	บ้านท่าจั่ว	อำเภอบรรพตพิสัย	จังหวัดนครสวรรค์	39.80	2,990	34.62	127.00	66.00	-5.18	น้อย	เพิ่มขึ้น
2. วัง	W.1C	สะพานเสตุวารี่	อำเภอเมือง	จังหวัดลำปาง	5.20	651	0.00	0.00	13.10	-5.20	น้อย	ทรงตัว
	W.4A	บ้านวังหมัน	อำเภอสางเภา	จังหวัดตาก	8.00	700	1.31	45.25	26.01	-6.69	น้อย	เพิ่มขึ้น
	W.24		อำเภอสางเภา	จังหวัดตาก	7.85	480	2.55	47.59	21.00	-5.30	ปกติ	เพิ่มขึ้น
3. ยม	Y.1C	สะพานบ้านน้ำโค้ง	อำเภอเมือง	จังหวัดแพร่	8.20	993	1.28	60.70	63.30	-6.92	น้อย	ลดลง
	Y.4	สะพานตลาดธานี	อำเภอเมือง	จังหวัดสุโขทัย	8.15	510	2.04	*	*	-6.11	N/A	N/A
	Y.64	แม่น้ำยม	อำเภอบางระกำ	จังหวัดพิษณุโลก	6.40	352	2.43	63.07	67.85	-3.97	ปกติ	ลดลง
	Y.16	แม่น้ำยม	อำเภอบางระกำ	จังหวัดพิษณุโลก	7.30	239	3.33	45.94	48.98	-3.97	ปกติ	เพิ่มขึ้น
4. น่าน	N.1	หน้าสำนักงานป่าไม้	อำเภอเมือง	จังหวัดน่าน	7.00	1,217	0.09	27.40	30.40	-6.91	น้อย	ลดลง
	N.5A	สะพานเอกาทศรถ	อำเภอเมือง	จังหวัดพิษณุโลก	10.37	1,365	1.12	101.70	131.80	-9.25	น้อย	ลดลง
	N.67	สะพานบ้านเกยไชย	อำเภอชุมแสง	จังหวัดนครสวรรค์	28.30	1,579	18.93	143.00	133.00	-9.37	น้อย	เพิ่มขึ้น
5. เจ้าพระยา	C.2	ค่ายจिरประวัติ	อำเภอเมือง	จังหวัดนครสวรรค์	26.20	3,590	17.11	205.00	218.00	-9.09	น้อย	ลดลง
	C.13	ท้ายเขื่อนเจ้าพระยา	อำเภอสรรพยา	จังหวัดชัยนาท	16.34	2,840	5.31	65.00	65.00	-11.03	น้อย	ทรงตัว
6. บางหลวง	C.36	บ้านบางหลวงโคต	อำเภอบางบาล	จังหวัดพระนครศรีอยุธยา	420.00	4	**	0.54	0.66	#VALUE!	น้อย	ลดลง
7. บางบาล	C.37	บ้านบางบาล	อำเภอบางบาล	จังหวัดพระนครศรีอยุธยา	148.00	3	**	0.79	0.73	#VALUE!	ปกติ	เพิ่มขึ้น
8. ป่าสัก	S.3	แม่น้ำป่าสัก	อำเภอหล่มสัก	เพชรบูรณ์	85.00	9	*	4.35	4.35	#VALUE!	ปกติ	ทรงตัว
	S.42	แม่น้ำป่าสัก	วิเชียรบุรี	เพชรบูรณ์	11.00	284	2.85	*	*	-8.15	ปกติ	เพิ่มขึ้น
	S.4B	แม่น้ำป่าสัก	เมืองเพชรบูรณ์	เพชรบูรณ์	9.20	190	4.35	*	*	-4.85	N/A	N/A
	S.26	ท้ายเขื่อนพระรามหก	อำเภอท่าเรือ	จังหวัดพระนครศรีอยุธยา	8.00	800	0.84	**	**	-7.16	N/A	N/A
9. มูล	M.7	สะพานเสรีประชาธิปไตย	อำเภอเมือง	จังหวัดอุบลราชธานี	7.00	2,300	3.68	657.00	589.00	-3.32	ปกติ	เพิ่มขึ้น
	M.42	บ้านห้วยทับทัน	อำเภอห้วยทับทัน	จังหวัดศรีสะเกษ	8.30	124	4.55	***	***	-3.75	N/A	N/A
	M.176	บ้านโนนศรีไศล	อำเภอกันทรารมย์	จังหวัดศรีสะเกษ	9.20	235	2.00	18.00	20.20	-7.20	น้อย	ลดลง
	M.173	บ้านโนนสะอาด	อำเภอโขงเจียม	จังหวัดนครราชสีมา	7.60	290	2.40	11.50	9.30	-5.20	น้อย	เพิ่มขึ้น
	M.184	บ้านซิม	อำเภอพิมาย	จังหวัดนครราชสีมา	5.00	105	3.88	46.40	43.20	-1.12	ปกติ	เพิ่มขึ้น
	M.186	บ้านโนนคอย	อำเภอจักราช	จังหวัดนครราชสีมา	3.60	60	2.43	***	***	-1.17	N/A	N/A
10. ลำเชียงไกร	M.188A	บ้านบัว	อำเภอโนนสูง	จังหวัดนครราชสีมา	4.90	70	3.71	23.60	18.54	-1.19	ปกติ	เพิ่มขึ้น
	E.20A	บ้านบ้านฟ้าหยาด	อำเภอมหาชนะชัย	จังหวัดยโสธร	10.00	1,100	7.20	507.73	477.60	-2.80	ปกติ	เพิ่มขึ้น
11. ชี	E.23	บ้านคำน	อำเภอเมือง	จังหวัดชัยภูมิ	9.00	260	4.08	7.60	8.20	-4.92	น้อย	ลดลง
	E.29A	บ้านผานกแก้ว	อำเภอภูกระดึง	จังหวัดเลย	9.00	165	1.74	6.20	6.50	-7.26	น้อย	ลดลง
12. ลำน้ำพอง	E.92	บ้านท่างาม	อำเภอเสลภูมิ	จังหวัดร้อยเอ็ด	8.80	176	7.42	122.92	130.73	-1.38	มาก	ลดลง
13. ลำน้ำยัง	E.6C	บ้านตลาดโคต	อำเภอเมือง	จังหวัดชัยภูมิ	5.50	46	0.85	1.45	1.60	-4.65	น้อย	ลดลง
14. ลำปะทาว	E.85	บ้านโนนหัน	อำเภอชุมแพ	จังหวัดชัยภูมิ	5.20	44	2.93	6.65	6.90	-2.27	ปกติ	ลดลง
15. ลำน้ำเชิญ	E.85	บ้านโนนหัน	อำเภอชุมแพ	จังหวัดชัยภูมิ	5.20	44	2.93	6.65	6.90	-2.27	ปกติ	ลดลง
16. ปราจีนบุรี	Kgt.3	กบินทร์บุรี	อำเภอกบินทร์บุรี	ปราจีนบุรี	8.79	544	1.17	32.10	32.70	-7.62	น้อย	ลดลง
17. เพชรบุรี	B.9	บ้านสระเห็ด	อำเภอท่าทาง	จังหวัดเพชรบุรี	6.60	355	2.35	23.25	22.55	-4.25	น้อย	เพิ่มขึ้น
	B.6A	สะพานท่าเกวียน	อำเภอแก่งกระจาน	จังหวัดเพชรบุรี	6.00	260	0.39	0.00	0.05	-5.61	น้อย	ลดลง
	B.15	สะพานเทศบาล	อำเภอเมือง	จังหวัดเพชรบุรี	5.40	150	1.07	11.40	7.38	-4.33	น้อย	เพิ่มขึ้น
18. ทะเลสาบสงขลา	X.44	คลองอู่ตะเภา	อำเภอหาดใหญ่	จังหวัดสงขลา	7.40	533	1.40	52.00	35.10	-6.00	น้อย	เพิ่มขึ้น
	X.170	บ้านคลองลำ	อำเภอศรีนครินทร์	จังหวัดพัทลุง	25.20	374	20.98	11.40	9.00	-4.22	น้อย	เพิ่มขึ้น
19. ภาคใต้ฝั่งตะวันออก	X.180	สะพานเทศบาล	อำเภอเมือง	จังหวัดชุมพร	3.80	191	1.02	46.70	41.80	-2.78	ปกติ	เพิ่มขึ้น
	X.119A	สะพานสันต	อำเภอสุโขทัย	จังหวัดนราธิวาส	8.60	229	4.09	27.70	37.90	-4.51	น้อย	ลดลง
	X.53A	คลองชุมพร	อำเภอเมือง	จังหวัดชุมพร	9.30	233	3.07	12.40	14.80	-6.23	น้อย	ลดลง
	X.212	คลองหลังสวน	อำเภอหลังสวน	จังหวัดชุมพร	6.00	1,100	0.73	144.30	133.30	-5.27	น้อย	เพิ่มขึ้น
20. ภาคใต้ฝั่งตะวันตก	X.234	บ้านป่าหมาก	อำเภอเมือง	จังหวัดตรัง	6.40	434	1.48	70.00	79.00	-4.92	ปกติ	ลดลง

2.2 สภาพน้ำกักเก็บในอ่างเก็บน้ำขนาดใหญ่ (ข้อมูล วันที่ 6 มิ.ย. 65)

ภาค อ่างเก็บน้ำเขื่อน	ความจุ ที่ รนท. (ล้าน ม.³)	ความจุ ที่ รนท. (ล้าน ม.³)	ความจุ ใช้การ (ล้าน ม.³)	ณ วันที่								ปริมาณน้ำ ไหลลง วันนี้ (ล้าน ม.³)	ปริมาณน้ำ ระบาย วันนี้ (ล้าน ม.³)
				ปี 2564				ปี 2565					
				ปริมาตร (ล้าน ม.³)	% รณท.	ปริมาตร (ล้าน ม.³)	% รณท.	ปริมาตรใช้การ (ล้าน ม.³)	% รณท.	% ใช้การ			
ภาคเหนือ													
ภูมิพล*	13,462	13,462	9,662	4,347	32	6,078	45	2,278	17	24	3.39	22.00	
สิริกิติ์*	10,508	9,510	6,660	3,414	36	3,713	39	863	9	13	7.52	16.02	
แม่งัดสมบูรณ์ชล	323	265	253	91	34	124	47	111	42	44	0.19	0.04	
แม่งวงอุดมธารา	295	263	249	50	19	98	37	84	32	34	0.26	0.05	
กิ่วลม	106	106	103	62	59	76	71	72	68	70	1.68	2.04	
กิ่วคอหมา	209	170	164	49	29	145	85	139	82	85	0.29	0.69	
แควน้อยบำรุงแดน	1,080	939	896	250	27	340	36	297	32	33	0.90	5.18	
แม่มอก	110	110	94	41	37	52	47	36	33	38	0.12	0.02	
รวมภาคเหนือ	26,093	24,825	18,080	8,304	33	10,625	43	3,880	16	21	14.35	46.04	
ภาคตะวันออกเฉียงเหนือ													
ห้วยหลวง	136	136	129	37	28	42	31	35	26	27	0.00	0.11	
น้ำอูน	780	520	475	186	36	240	46	195	38	41	1.72	0.00	
น้ำพุง*	200	165	157	52	32	64	39	56	34	35	0.00	0.58	
จุฬาภรณ์*	181	164	127	117	71	96	58	59	36	46	0.14	0.53	
อุบลรัตน์*	4,640	2,431	1,850	916	38	1,029	42	448	18	24	2.25	10.05	
ลำปาว	2,450	1,980	1,880	475	24	793	40	693	35	37	14.75	3.37	
ลำตะคอง	445	314	292	229	73	192	61	169	54	58	0.46	0.69	
ลำพระเพลิง	242	155	154	96	62	98	63	96	62	63	0.13	0.87	
มูลบน	350	141	134	100	71	89	63	82	58	61	0.08	0.04	
ลำแจะ	325	275	268	150	55	181	66	174	63	65	2.19	0.12	
ลำนางรอง	197	121	118	83	68	97	80	94	77	79	0.00	0.15	
สิรินธร*	1,966	1,966	1,135	1,160	59	1,127	57	295	15	26	13.93	5.02	
รวมภาค ตอน.	11,911	8,368	6,718	3,601	43	4,047	48	2,397	29	36	35.65	21.53	
ภาคกลาง													
ป่าสักชลสิทธิ์	960	960	957	142	15	276	29	273	28	29	0.06	4.32	
ทับเสลา	190	160	143	55	34	76	48	59	37	41	0.21	0.00	
กระเสียว	390	299	259	102	34	212	71	172	58	66	2.25	0.41	
รวมภาคกลาง	1,540	1,419	1,359	299	21	564	40	504	36	37	2.51	4.74	
ภาคตะวันตก													
ศรีนครินทร์*	18,770	17,745	7,480	11,367	64	14,368	81	4,103	23	55	11.25	15.04	
วชิราลงกรณ*	11,000	8,860	5,848	3,538	40	4,871	55	1,859	21	32	15.19	19.98	
รวมภาคตะวันตก	29,770	26,605	13,328	14,904	56	19,238	72	5,961	22	45	26.44	35.02	
ภาคตะวันออก													
ขุนด่านปราการชล	225	224	219	31	14	47	21	42	19	19	1.65	0.27	
คลองสิียด	450	420	390	59	14	95	23	65	15	17	0.80	0.14	
บางพระ	127	117	105	50	42	86	73	74	63	70	0.17	0.35	
หนองปลาไหล	206	164	150	143	87	123	75	109	67	73	0.54	0.00	
ประแสร์	322	295	275	183	62	200	68	180	61	65	0.31	0.49	
นฤปดินทรจินดา	338	295	276	84	28	72	24	53	18	19	0.81	0.05	
รวมภาคตะวันออก	1,668	1,515	1,415	550	36	623	41	523	35	37	4.29	1.31	
ภาคใต้													
แก่งกระจาน	900	710	645	263	37	362	51	297	42	46	1.44	1.73	
ปราณบุรี	490	391	373	204	52	247	63	229	59	61	0.73	0.41	
รัชชประภา*	6,144	5,639	4,287	3,256	58	3,143	56	1,792	32	42	5.82	8.01	
บางกลาง*	1,590	1,454	1,178	1,014	70	1,048	72	772	53	66	6.24	5.19	
รวมภาคใต้	9,124	8,194	6,484	4,737	58	4,800	59	3,090	38	48	14.23	15.33	
รวมทั้งประเทศ	80,106	70,926	47,384	32,395	46	39,897	56	16,355	23	35	97.48	123.97	

ต่ำกว่า 30 %
รวม 4 แห่ง

ตั้งแต่ 31 - 50%
รวม 12 แห่ง

ตั้งแต่ 51 - 80%
รวม 17 แห่ง

มากกว่า 80%
รวม 2 แห่ง



- **ปริมาณน้ำกักเก็บการประเทศ** (อ่างเก็บน้ำขนาดใหญ่) ณ วันที่ 6 มิถุนายน
 - ปี 2565 มีน้ำ 39,897 ล้าน ลบ.ม. คิดเป็น 56%
 - ปี 2552 มีน้ำ 38,448 ล้าน ลบ.ม. คิดเป็น 55% **น้อยกว่าปี 2565** จำนวน 1,449 ล้าน ลบ.ม. (ปี 2552 ยังไม่มีเขื่อนแควน้อยบำรุงแดน)
 - ปี 2561 มีน้ำ 42,571 ล้าน ลบ.ม. คิดเป็น 60% **มากกว่าปี 2565** จำนวน 2,674 ล้าน ลบ.ม.
 - ปี 2564 มีน้ำ 32,393 ล้าน ลบ.ม. คิดเป็น 46% **น้อยกว่าปี 2565** จำนวน 7,504 ล้าน ลบ.ม.
- **ปริมาณน้ำกักเก็บในกลุ่มเจ้าพระยา** (4 เขื่อนหลัก) ณ วันที่ 6 มิถุนายน
 - ปี 2565 มีน้ำ 10,444 ล้าน ลบ.ม. คิดเป็น 42%
 - ปี 2552 มีน้ำ 10,069 ล้าน ลบ.ม. คิดเป็น 42% **น้อยกว่าปี 2565** จำนวน 375 ล้าน ลบ.ม. (ปี 2552 ยังไม่มีเขื่อนแควน้อยบำรุงแดน)
 - ปี 2561 มีน้ำ 12,880 ล้าน ลบ.ม. คิดเป็น 52% **มากกว่าปี 2565** จำนวน 2,436 ล้าน ลบ.ม.
 - ปี 2564 มีน้ำ 8,153 ล้าน ลบ.ม. คิดเป็น 33% **น้อยกว่าปี 2565** จำนวน 2,291 ล้าน ลบ.ม.

2.3 สภาพน้ำในอ่างเก็บน้ำ 4 เขื่อนหลักกลุ่มเจ้าพระยา (ข้อมูล วันที่ 6 มิ.ย. 65)

สภาพน้ำในอ่างเก็บน้ำ ภูมิพล สิริกิติ์ แควน้อยฯ และป่าสักฯ วันที่ 6 มิถุนายน 2565

อ่างเก็บน้ำ	ปริมาณน้ำในอ่างฯ		ปริมาณน้ำใช้การได้		ปริมาณน้ำไหลลงอ่างฯ		ปริมาณน้ำระบาย		รับน้ำได้อีก
	ปริมาณน้ำ	% ความจุ	ปริมาณน้ำ	% ใช้การ	วันนี้	เมื่อวาน	วันนี้	เมื่อวาน	
ภูมิพล	6,078	45	2,278	24	3.39	8.07	22.00	17.00	7,384
สิริกิติ์	3,713	39	863	13	7.52	7.01	16.02	14.00	5,797
ภูมิพล+สิริกิติ์	9,791	43	3,141	19	10.91	15.08	38.02	31.00	13,181
แควน้อยฯ	340	36	297	33	0.90	1.82	5.18	5.18	599
ป่าสักชลสิทธิ์	276	29	273	29	0.06	4.68	4.32	4.33	684
รวมทั้งหมด	10,407	42	3,711	20	11.87	21.58	47.53	40.52	14,464

*หมายเหตุ : () คือ เกินความจุเก็บกักปกติ

(หน่วย : ล้าน ลบ.ม.)

2.4 สถานการณ์น้ำลุ่มน้ำเจ้าพระยา

แม่น้ำปิง ปริมาณน้ำไหลผ่านที่สถานี P.17 อ.บรรพตพิสัย จ.นครสวรรค์ วัดได้ 127.00 ลบ.ม./วินาที (เมื่อวาน 66.00 ลบ.ม./วินาที) ต่ำกว่าตลิ่ง 5.18 เมตร **มีแนวโน้มเพิ่มขึ้น**

แม่น้ำน่าน ปริมาณน้ำไหลผ่านที่สถานี N.67 อ.ชุมแสง จ.นครสวรรค์ วัดได้ 143.00 ลบ.ม./วินาที (เมื่อวาน 133.00 ลบ.ม./วินาที) ต่ำกว่าตลิ่ง 9.37 เมตร **มีแนวโน้มเพิ่มขึ้น**

แม่น้ำเจ้าพระยา ปริมาณน้ำไหลผ่านที่สถานี C.2 อ.เมืองนครสวรรค์ วัดได้ 205.00 ลบ.ม./วินาที (เมื่อวาน 218.00 ลบ.ม./วินาที) ต่ำกว่าตลิ่ง 9.09 เมตร **มีแนวโน้มลดลง** และมีปริมาณน้ำไหลผ่านท้ายเขื่อนเจ้าพระยา (C.13) ในอัตรา 65.00 ลบ.ม./วินาที (เมื่อวาน 65.00 ลบ.ม./วินาที) ไหลผ่านสถานีวัดน้ำ C.29A อ.บางไทร มีปริมาณน้ำไหลผ่านเฉลี่ย 65.00 ลบ.ม./วินาที (เมื่อวาน 96.00 ลบ.ม./วินาที)

แม่น้ำป่าสัก เขื่อนป่าสักชลสิทธิ์ ระบายน้ำ 50.03 ลบ.ม./วินาที (เมื่อวาน 50.13 ลบ.ม./วินาที) **มีแนวโน้มลดลง**



2.5 สภาพน้ำในอ่างเก็บน้ำขนาดกลาง (ข้อมูล วันที่ 6 มิ.ย. 65)

ข้อมูลวันที่ 6 มิถุนายน 2565																			
สรุปอ่างขนาดกลางที่มีปริมาณในช่วง <=30 % 31 - 50 % >50-80% >80 - 100 % และ >100 %																			
<=30 %				31 - 50 %				>50-80%				>80 - 100 %				>100 %			
ภาค	จำนวน	สขป.	จำนวน	ภาค	จำนวน	สขป.	จำนวน	ภาค	จำนวน	สขป.	จำนวน	ภาค	จำนวน	สขป.	จำนวน	ภาค	จำนวน	สขป.	จำนวน
เหนือ	6	1	2	เหนือ	8	1	3	เหนือ	37	1	7	เหนือ	23	1	3	เหนือ	1	1	0
		2	3			2	3			2	18			2	1				
		3	1			3	0			3	3			3	1			3	0
		4	0			4	2			4	13			4	1			4	0
ตะวันออก เฉียงเหนือ	15	5	4	ตะวันออก เฉียงเหนือ	59	5	13	ตะวันออก เฉียงเหนือ	101	5	24	ตะวันออก เฉียงเหนือ	36	5	11	ตะวันออก เฉียงเหนือ	7	5	1
		6	3			6	19			6	24			6	4			6	2
		7	5			7	16			7	19			7	7			7	0
		8	3			8	11			8	34			8	14			8	4
ตะวันออก	5	9	5	ตะวันออก	9	9	9	ตะวันออก	32	9	32	ตะวันออก	4	9	4	ตะวันออก	1	9	1
กลาง	2	10	2	กลาง	7	10	6	กลาง	13	10	11	กลาง	0	10	0	กลาง	0	10	0
		11	0			11	0			11	0			11	0			11	0
		12	0			12	1			12	2			12	0			12	0
ตะวันตก	0	13	0	ตะวันตก	0	13	0	ตะวันตก	6	13	6	ตะวันตก	1	13	1	ตะวันตก	0	13	0
ใต้	1	14	0	ใต้	1	14	0	ใต้	22	14	13	ใต้	14	14	4	ใต้	1	14	0
		15	1			15	0			15	5			15	6			15	1
		16	0			16	1			16	4			16	3			16	0
		17	0			17	0			17	0			17	1			17	0
รวม	29	รวม	29	รวม	84	รวม	84	รวม	211	รวม	211	รวม	78	รวม	78	รวม	10	รวม	10

รวมทั้งหมด 412 แห่ง

3. แผน-ผลการบริหารจัดการน้ำ ข้อมูล ณ วันที่ 6 มิ.ย. 65

- แผน-ผลการบริหารจัดการน้ำฤดูแล้ง ปี 2564/65 (ลุ่มแม่กลอง 1 ม.ค. 65 – 30 มิ.ย. 65)

ลุ่มน้ำ	แผน (ล้าน ลบ.ม.)	ผลจัดสรรน้ำ (ล้าน ลบ.ม.)	คงเหลือ (ล้าน ลบ.ม.)
แม่กลอง	5,500	5,380 (98%)	120 (2%)

- แผน-ผลการบริหารจัดการน้ำฤดูฝน ปี 2565 (1 พ.ค. 65 – 31 ต.ค. 65)

ลุ่มน้ำ	แผน (ล้าน ลบ.ม.)	ผลจัดสรรน้ำ (ล้าน ลบ.ม.)	คงเหลือ (ล้าน ลบ.ม.)
ทั่วประเทศ	32,313	5,042 (16%)	27,271 (84%)
เจ้าพระยา (4 เขื่อน)	12,835	1,002 (8%)	11,833 (92%)

4. การเพาะปลูก (ข้อมูล ณ วันที่ 1 มิ.ย. 65)

การเพาะปลูกข้าวนาปรัง 2564/65

- ทั่วประเทศ แผนเพาะปลูก 6.41 ล้านไร่ เพาะปลูกแล้ว 8.15 ล้านไร่ คิดเป็นร้อยละ 127 ของแผนฯ
เก็บเกี่ยวแล้ว 7.03 ล้านไร่
- ลุ่มน้ำเจ้าพระยา แผนเพาะปลูก 2.81 ล้านไร่ เพาะปลูก 4.41 ล้านไร่ คิดเป็นร้อยละ 157 ของแผนฯ
เก็บเกี่ยวแล้ว 4.37 ล้านไร่
- ลุ่มแม่กลอง แผนเพาะปลูก 0.84 ล้านไร่ เพาะปลูก 0.84 ล้านไร่ คิดเป็นร้อยละ 100.00 ของแผนฯ
เก็บเกี่ยวแล้ว 0.320 ล้านไร่

- **การเพาะปลูกข้าวนาปี 2565**

- ทั้งประเทศ แผลนเพาะปลูก 16.83 ล้านไร่ **เพาะปลูกแล้ว 6.41 ล้านไร่** คิดเป็นร้อยละ 38 ของแผนฯ
- กลุ่มน้ำเจ้าพระยา แผลนเพาะปลูก 8.05 ล้านไร่ **เพาะปลูก 4.53 ล้านไร่** คิดเป็นร้อยละ 56 ของแผนฯ

5. วิเคราะห์สถานการณ์

5.1 คาดการณ์ปริมาณฝนจากแบบจำลองบรรยากาศจากกรมอุตุนิยมวิทยา (3 วันล่วงหน้า)

- วันที่ 6 มิ.ย. 65 (6 มิ.ย. 65 เวลา 07.00 น. – 7 มิ.ย. 65 เวลา 07.00 น.) มีฝนตกปานกลาง (10.1-35.0 มม.) บริเวณพื้นที่ ภาคเหนือ ภาคตะวันออกเฉียงเหนือ ภาคใต้ และพื้นที่ จ.อุดรธานี จ.บึงกาฬ จ.กาฬสินธุ์ จ.สุรินทร์ จ.นครราชสีมา จ.ลพบุรี จ.ปทุมธานี จ.นครปฐม จ.กรุงเทพมหานคร จ.สมุทรสงคราม จ.เพชรบุรี และ จ.ประจวบคีรีขันธ์ มีฝนตกหนัก (35.1-90 มม.) บริเวณพื้นที่ จ.ตาก จ.สกลนคร จ.นครพนม จ.อำนาจเจริญ จ.อุบลราชธานี จ.นครนายก จ.จันทบุรี จ.ตราด จ.กาญจนบุรี จ.พัทลุง จ.สตูล จ.สงขลา จ.ยะลา และ จ.นราธิวาส

- วันที่ 7 มิ.ย. 65 (7 มิ.ย. 65 เวลา 07.00 น. – 8 มิ.ย. 65 เวลา 07.00 น.) มีฝนตกปานกลาง (10.1-35.0 มม.) บริเวณพื้นที่ ภาคเหนือ และพื้นที่ จ.เลย จ.หนองบัวลำภู จ.ชัยภูมิ จ.ขอนแก่น จ.กาฬสินธุ์ จ.ยโสธร จ.อุบลราชธานี จ.ศรีสะเกษ จ.สุรินทร์ จ.นครราชสีมา จ.ฉะเชิงเทรา จ.ชลบุรี จ.ระยอง จ.ตราด จ.ชัยนาท จ.ลพบุรี จ.อ่างทอง จ.พระนครศรีอยุธยา จ.นครปฐม จ.ปทุมธานี จ.กรุงเทพมหานคร จ.สมุทรสงคราม จ.เพชรบุรี จ.นครศรีธรรมราช จ.พัทลุง จ.สงขลา และ จ.ปัตตานี มีฝนตกหนัก (35.1-90 มม.) บริเวณพื้นที่ จ.เชียงราย จ.เชียงใหม่ จ.น่าน จ.แม่ฮ่องสอน จ.พะเยา จ.ตาก จ.พิษณุโลก จ.อุดรธานี จ.บึงกาฬ จ.สกลนคร จ.นครพนม จ.มุกดาหาร จ.จันทบุรี จ.นครนายก จ.สระบุรี จ.กาญจนบุรี จ.ยะลา และ จ.นราธิวาส

- วันที่ 8 มิ.ย. 65 (8 มิ.ย. 65 เวลา 07.00 น. – 9 มิ.ย. 65 เวลา 07.00 น.) มีฝนตกปานกลาง (10.1-35.0 มม.) บริเวณพื้นที่ ภาคเหนือ ภาคตะวันออกเฉียงเหนือ ภาคกลาง ภาคตะวันออก และบริเวณพื้นที่ จ.ราชบุรี จ.เพชรบุรี และ จ.นราธิวาส มีฝนตกหนัก (35.1-90 มม.) บริเวณพื้นที่ จ.แม่ฮ่องสอน จ.เชียงใหม่ จ.ลำปาง จ.แพร่ จ.น่าน จ.อุดรดิตถ์ จ.พิษณุโลก จ.เพชรบูรณ์ จ.ตาก จ.อุทัยธานี จ.เลย จ.หนองบัวลำภู จ.อุดรธานี จ.หนองคาย จ.บึงกาฬ จ.สกลนคร จ.นครพนม จ.มุกดาหาร จ.กาฬสินธุ์ จ.บุรีรัมย์ จ.ชัยนาท จ.ลพบุรี จ.สิงห์บุรี จ.สระบุรี จ.นครนายก และ จ.กาญจนบุรี มีฝนตกหนักมาก (มากกว่า 90 มม.) บริเวณพื้นที่ จ.เชียงราย และ จ.พะเยา

5.2 คาดการณ์ปริมาณน้ำ (วันที่ 7 มิ.ย. 65)

คาดการณ์ปริมาณน้ำไหลผ่านลุ่มน้ำปิงที่สถานี P.17 อ.บรรพตพิสัย จ.นครสวรรค์ จะมีปริมาณน้ำไหลผ่าน 190.00 ลบ.ม./วินาที **มีแนวโน้มเพิ่มขึ้น** ลุ่มน้ำน่านที่สถานี N.67 อ.ชุมแสง จ.นครสวรรค์ จะมีปริมาณน้ำไหลผ่าน 151.00 ลบ.ม./วินาที **มีแนวโน้มเพิ่มขึ้น** โดยจะทำให้ในลุ่มน้ำเจ้าพระยาที่สถานี C.2 อ.เมืองนครสวรรค์ จ.นครสวรรค์ จะมีปริมาณน้ำไหลผ่าน 275.00 ลบ.ม./วินาที **มีแนวโน้มเพิ่มขึ้น**



6. รายงานสถานการณ์ค่าความเค็ม (ข้อมูล วันที่ 6 มิ.ย. 65 เวลา 06:00 น.)

แม่น้ำ	สถานีเฝ้าระวัง	เกณฑ์เฝ้าระวัง (กรัม/ลิตร)	ค่าความเค็ม (กรัม/ลิตร)
เจ้าพระยา	ประปาสำแล	0.25	0.14 (ปกติ)
ปราจีน-บางปะกง	บางคาง	2	0.08 (ปกติ)
ท่าจีน	ด้านนอกคลองจินดา	0.75	0.21 (ปกติ)
	ด้านในคลองจินดา	0.75	0.27 (ปกติ)
แม่กลอง	ปากคลองดำเนินสะดวก	2.00	0.14 (ปกติ)