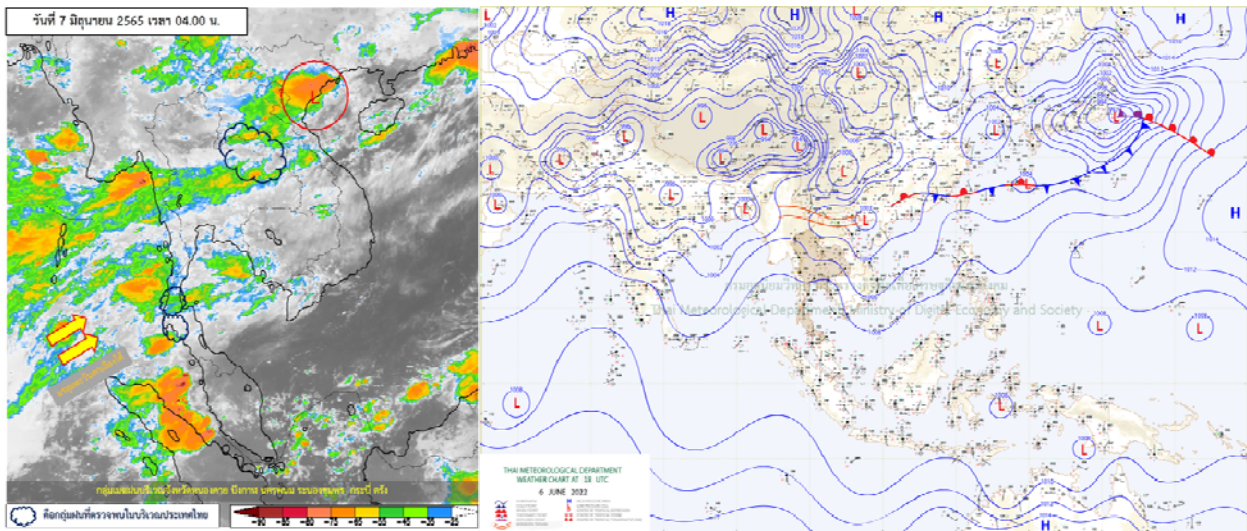




รายงานสรุปศูนย์ปฏิบัติการน้ำอัจฉริยะ
เรื่อง สถานการณ์น้ำและการเฝ้าระวัง
ประจำวันอังคารที่ 7 มิถุนายน พ.ศ. 2565

1. สภาพอากาศและปริมาณฝน

1.1 สภาพอากาศ (กรมอุตุนิยมวิทยา)



ร่องมรสุมพาดผ่านประเทศเมียนมา ประเทศลาวตอนบนเข้าสู่หย่อมความกดอากาศต่ำบริเวณประเทศเวียดนามตอนบนและอ่าวตังเกี๋ย ประกอบกับมรสุมตะวันตกเฉียงใต้กำลังปานกลางพัดปกคลุมทะเลอันดามัน ประเทศไทย และอ่าวไทย ลักษณะเช่นนี้ทำให้ประเทศไทยยังคงมีฝนฟ้าคะนองเกิดขึ้นได้ โดยมีฝนตกหนักบางแห่ง บริเวณภาคตะวันออกเฉียงเหนือและภาคใต้

1.2 สภาพฝน

ปริมาณฝนสูงสุด 5 อันดับ จากสำนักงานทรัพยากรน้ำแห่งชาติ เวลา 07.00 น. วันที่ 6 มิ.ย. 65 ถึงเวลา 07.00 น. วันที่ 7 มิ.ย. 65

1. อ.ดอนสัก จ.สุราษฎร์ธานี	วัดปริมาณฝนได้	128.0	มม.
2. อ.ทุ่งสง จ.นครศรีธรรมราช	วัดปริมาณฝนได้	116.0	มม.
3. อ.หารโต จ.ยะลา	วัดปริมาณฝนได้	83.2	มม.
4. อ.ชะอวด จ.นครศรีธรรมราช	วัดปริมาณฝนได้	81.4	มม.
5. อ.สะเดา จ.สงขลา	วัดปริมาณฝนได้	78.5	มม.

2. สถานการณ์น้ำท่าและสภาพน้ำในอ่างเก็บน้ำ

2.1 สถานการณ์น้ำท่าในลุ่มน้ำต่างๆ (ข้อมูล วันที่ 7 มิ.ย. 65 เวลา 06.00 น.)

แม่น้ำ	สถานี	ที่ตั้งสถานี			ตลิ่ง ม.	ความจุ ม. ³ / วิ.	ระดับน้ำ ม.	ปริมาณน้ำ		ต่ำ(-) สูง(+) กว่าตลิ่ง	อยู่ใน เกณฑ์	แนวโน้ม
								วันนี้ ม. ³ / วิ.	เมื่อวาน ม. ³ / วิ.			
1. ปิง	P.1	สะพานนารัฐ	อำเภอเมือง	จังหวัดเชียงใหม่	3.70	445	1.29	18.30	22.00	-2.41	น้อย	ลดลง
	P.17	บ้านท่าจั่ว	อำเภอบรรพตพิสัย	จังหวัดนครสวรรค์	39.80	2,990	34.90	193.00	127.00	-4.90	น้อย	เพิ่มขึ้น
2. วัง	W.1C	สะพานเสตุวารี่	อำเภอเมือง	จังหวัดลำปาง	5.20	651	0.00	0.00	13.10	-5.20	น้อย	ทรงตัว
	W.4A	บ้านวังหมัน	อำเภอสางเา	จังหวัดตาก	8.00	700	1.42	48.74	45.25	-6.58	น้อย	เพิ่มขึ้น
	W.24		อำเภอสางเา	จังหวัดตาก	7.85	480	2.48	45.13	47.59	-5.37	ปกติ	เพิ่มขึ้น
3. ยม	Y.1C	สะพานบ้านน้ำโค้ง	อำเภอเมือง	จังหวัดแพร่	8.20	993	1.25	58.75	60.70	-6.95	น้อย	ลดลง
	Y.4	สะพานตลาดธานี	อำเภอเมือง	จังหวัดสุโขทัย	8.15	510	1.79	*	*	-6.36	N/A	N/A
	Y.64	แม่น้ำยม	อำเภอบางระก่า	จังหวัดพิษณุโลก	6.40	352	2.12	54.70	63.07	-4.28	ปกติ	ลดลง
4. น่าน	Y.16	แม่น้ำยม	อำเภอบางระก่า	จังหวัดพิษณุโลก	7.30	239	2.97	38.92	45.94	-4.33	ปกติ	เพิ่มขึ้น
	N.1	หน้าสำนักงานป่าไม้	อำเภอเมือง	จังหวัดน่าน	7.00	1,217	0.00	0.00	27.40	-7.00	น้อย	ลดลง
	N.5A	สะพานเอกาทศรถ	อำเภอเมือง	จังหวัดพิษณุโลก	10.37	1,365	1.20	110.60	101.70	-9.17	น้อย	เพิ่มขึ้น
5. เจ้าพระยา	N.67	สะพานบ้านเกยไชย	อำเภอชุมแสง	จังหวัดนครสวรรค์	28.30	1,579	19.34	169.00	143.00	-8.96	น้อย	เพิ่มขึ้น
	C.2	ค่ายจिरประวัติ	อำเภอเมือง	จังหวัดนครสวรรค์	26.20	3,590	17.63	303.00	205.00	-8.57	น้อย	เพิ่มขึ้น
	C.13	ท้ายเขื่อนเจ้าพระยา	อำเภอสรรพยา	จังหวัดชัยนาท	16.34	2,840	5.31	65.00	65.00	-11.03	น้อย	ทรงตัว
6. บางหลวง	C.36	บ้านบางหลวงโคต	อำเภอบางบาล	จังหวัดพระนครศรีอยุธยา	420.00	4	**	0.53	0.54	#VALUE!	น้อย	ลดลง
7. บางบาล	C.37	บ้านบางบาล	อำเภอบางบาล	จังหวัดพระนครศรีอยุธยา	148.00	3	**	0.80	0.79	#VALUE!	ปกติ	เพิ่มขึ้น
8. ป่าสัก	S.3	แม่น้ำป่าสัก	อำเภอหล่มสัก	เพชรบูรณ์	85.00	9	*	4.35	4.35	#VALUE!	ปกติ	ทรงตัว
	S.42	แม่น้ำป่าสัก	วิเชียรบุรี	เพชรบูรณ์	11.00	284	2.83	*	*	-8.17	ปกติ	เพิ่มขึ้น
	S.4B	แม่น้ำป่าสัก	เมืองเพชรบูรณ์	เพชรบูรณ์	9.20	190	4.35	*	*	-4.85	N/A	N/A
	S.26	ท้ายเขื่อนพระรามหก	อำเภอท่าเรือ	จังหวัดพระนครศรีอยุธยา	8.00	800	0.68	**	**	-7.32	N/A	N/A
9. มูล	M.7	สะพานเสรีประชาธิปไตย	อำเภอเมือง	จังหวัดอุบลราชธานี	7.00	2,300	3.76	689.00	657.00	-3.24	ปกติ	เพิ่มขึ้น
	M.42	บ้านห้วยทับทัน	อำเภอห้วยทับทัน	จังหวัดศรีสะเกษ	8.30	124	4.52	***	***	-3.78	N/A	N/A
	M.176	บ้านโนนศรีไศล	อำเภอกันทรารมย์	จังหวัดศรีสะเกษ	9.20	235	2.16	21.20	18.00	-7.04	น้อย	เพิ่มขึ้น
	M.173	บ้านโนนสะอาด	อำเภอโขงเจียม	จังหวัดนครราชสีมา	7.60	290	2.31	10.60	11.50	-5.29	น้อย	ลดลง
	M.184	บ้านซิม	อำเภอพิมาย	จังหวัดนครราชสีมา	5.00	105	3.95	52.00	46.40	-1.05	ปกติ	เพิ่มขึ้น
10. ลำเชียงไกร	M.186	บ้านโนนคอย	อำเภอจักราช	จังหวัดนครราชสีมา	3.60	60	2.21	***	***	-1.39	N/A	N/A
	M.188A	บ้านบัว	อำเภอโนนสูง	จังหวัดนครราชสีมา	4.90	70	3.74	24.50	23.60	-1.16	ปกติ	เพิ่มขึ้น
	E.20A	บ้านบ้านฟ้าหยาด	อำเภอมหาชนะชัย	จังหวัดยโสธร	10.00	1,100	7.39	539.58	507.73	-2.61	ปกติ	เพิ่มขึ้น
11. ชี	E.23	บ้านคำน	อำเภอเมือง	จังหวัดชัยภูมิ	9.00	260	4.02	6.40	7.60	-4.98	น้อย	ลดลง
	E.29A	บ้านผานกแก้ว	อำเภอภูกระดึง	จังหวัดเลย	9.00	165	1.67	5.85	6.20	-7.33	น้อย	ลดลง
12. ลำน้ำพอง	E.92	บ้านท่างาม	อำเภอเสลภูมิ	จังหวัดร้อยเอ็ด	8.80	176	6.70	60.37	122.92	-2.10	ปกติ	ลดลง
13. ลำน้ำยัง	E.6C	บ้านตาดโคต	อำเภอเมือง	จังหวัดชัยภูมิ	5.50	46	0.80	1.30	1.45	-4.70	น้อย	ลดลง
14. ลำปะทาว	E.85	บ้านโนนหัน	อำเภอชุมแพ	จังหวัดชัยภูมิ	5.20	44	2.87	6.35	6.65	-2.33	น้อย	ลดลง
15. ลำน้ำเชิญ	Kgt.3	กบินทร์บุรี	อำเภอกบินทร์บุรี	ปราจีนบุรี	8.79	544	1.10	30.00	32.10	-7.69	น้อย	ลดลง
16. เพชรบุรี	B.9	บ้านสระเห็ด	อำเภอท่าช้าง	จังหวัดเพชรบุรี	6.60	355	2.14	16.20	23.25	-4.46	น้อย	ลดลง
	B.6A	สะพานท่าเกวียน	อำเภอแก่งกระจาน	จังหวัดเพชรบุรี	6.00	260	0.38	0.00	0.00	-5.62	น้อย	ทรงตัว
	B.15	สะพานเทศบาล	อำเภอเมือง	จังหวัดเพชรบุรี	5.40	150	1.07	11.40	11.40	-4.33	น้อย	ทรงตัว
17. ทะเลสาบสงขลา	X.44	คลองอู่ตะเภา	อำเภอหาดใหญ่	จังหวัดสงขลา	7.40	533	2.56	101.00	52.00	-4.84	ปกติ	เพิ่มขึ้น
	X.170	บ้านคลองลำ	อำเภอศรีนครินทร์	จังหวัดพัทลุง	25.20	374	21.02	13.00	11.40	-4.18	น้อย	เพิ่มขึ้น
18. ภาคใต้ฝั่งตะวันออก	X.180	สะพานเทศบาล	อำเภอเมือง	จังหวัดชุมพร	3.80	191	0.94	43.90	46.70	-2.86	ปกติ	ลดลง
	X.119A	สะพานคันตู่	อำเภอสุโขทัย	จังหวัดนราธิวาส	8.60	229	4.24	32.20	27.70	-4.36	น้อย	เพิ่มขึ้น
	X.53A	คลองชุมพร	อำเภอเมือง	จังหวัดชุมพร	9.30	233	3.02	11.40	12.40	-6.28	น้อย	ลดลง
	X.212	คลองหลังสวน	อำเภอหลังสวน	จังหวัดชุมพร	6.00	1,100	0.61	131.10	144.30	-5.39	น้อย	ลดลง
19. ภาคใต้ฝั่งตะวันตก	X.234	บ้านป่าหมาก	อำเภอเมือง	จังหวัดตรัง	6.40	434	1.65	78.50	70.00	-4.75	ปกติ	เพิ่มขึ้น

2.2 สภาพน้ำกักเก็บในอ่างเก็บน้ำขนาดใหญ่ (ข้อมูล วันที่ 7 มิ.ย. 65)

ภาค อ่างเก็บน้ำเขื่อน	ความจุ ที่ รนท. (ล้าน ม.³)	ความจุ ที่ รนท. (ล้าน ม.³)	ความจุ ใช้การ (ล้าน ม.³)	ณ วันนี้								ปริมาณน้ำ ไหลลง วันนี้ (ล้าน ม.³)	ปริมาณน้ำ ระบาย วันนี้ (ล้าน ม.³)
				ปี 2564				ปี 2565					
				ปริมาตร (ล้าน ม.³)	% รณท.	ปริมาตร (ล้าน ม.³)	% รณท.	ปริมาตรใช้การ (ล้าน ม.³)	% รณท.	% ใช้การ			
ภาคเหนือ													
ภูมิพล*	13,462	13,462	9,662	4,334	32	6,057	45	2,257	17	23	1.65	22.00	
สิริกิติ์*	10,508	9,510	6,660	3,402	36	3,704	39	854	9	13	7.75	16.23	
แม่จัตสมบูรณ์ชล	323	265	253	91	34	124	47	112	42	44	0.15	0.04	
แม่กวงอุดมธารา	295	263	249	50	19	98	37	84	32	34	0.31	0.06	
กิวลม	106	106	103	63	59	75	71	71	67	70	1.43	2.03	
กิวคหมา	209	170	164	49	29	144	85	137	81	84	0.05	1.26	
แควน้อยบำรุงแดน	1,080	939	896	246	26	337	36	294	31	33	2.11	5.18	
แม่มอก	110	110	94	41	37	52	47	36	33	38	0.02	0.02	
รวมภาคเหนือ	26,093	24,825	18,080	8,277	33	10,590	43	3,845	15	21	13.47	46.82	
ภาคตะวันออกเฉียงเหนือ													
ห้วยหลวง	136	136	129	38	28	42	31	35	26	27	0.00	0.11	
น้ำอูน	780	520	475	186	36	242	46	197	38	41	1.75	0.00	
น้ำพุง*	200	165	157	52	32	64	39	56	34	35	0.60	0.53	
จุฬารัตน์*	181	164	127	116	71	95	58	58	35	46	0.06	0.53	
อุบลรัตน์*	4,640	2,431	1,850	914	38	1,022	42	441	18	24	4.76	10.25	
ลำปาว	2,450	1,980	1,880	478	24	800	40	700	35	37	11.28	3.41	
ลำตะคอง	445	314	292	228	72	192	61	169	54	58	0.71	0.69	
ลำพระเพลิง	242	155	154	96	62	97	63	96	62	62	0.17	0.87	
มูลบน	350	141	134	100	71	89	63	82	58	61	0.12	0.04	
ลำแจะ	325	275	268	151	55	182	66	175	64	65	1.04	0.12	
ลำนางรอง	197	121	118	83	68	97	80	93	77	79	0.04	0.15	
สิรินธร*	1,966	1,966	1,135	1,158	59	1,127	57	295	15	26	7.68	6.96	
รวมภาค ตอน.	11,911	8,368	6,718	3,600	43	4,048	48	2,397	29	36	28.20	23.66	
ภาคกลาง													
ป่าสักชลสิทธิ์	960	960	957	138	14	273	28	270	28	28	1.59	4.32	
ทับเสลา	190	160	143	53	33	76	48	59	37	41	0.11	0.00	
กระเสียว	390	299	259	100	33	213	71	173	58	67	1.08	0.41	
รวมภาคกลาง	1,540	1,419	1,359	291	20	562	40	502	35	37	2.78	4.73	
ภาคตะวันตก													
ศรีนครินทร์*	18,770	17,745	7,480	11,363	64	14,353	81	4,088	23	55	10.81	19.98	
วชิราลงกรณ*	11,000	8,860	5,848	3,527	40	4,865	55	1,853	21	32	15.24	20.04	
รวมภาคตะวันตก	29,770	26,605	13,328	14,890	56	19,218	72	5,941	22	45	26.05	40.02	
ภาคตะวันออก													
ขุนด่านปราการชล	225	224	219	31	14	48	22	44	19	20	1.74	0.49	
คลองสิียด	450	420	390	58	14	95	23	65	15	17	0.35	0.14	
บางพระ	127	117	105	49	42	85	73	73	63	70	0.02	0.36	
หนองปลาไหล	206	164	150	143	87	123	75	109	67	73	0.53	0.00	
ประแสร์	322	295	275	183	62	200	68	180	61	65	0.34	0.53	
นฤปดินทรจินดา	338	295	276	84	28	72	24	53	18	19	0.13	0.05	
รวมภาคตะวันออก	1,668	1,515	1,415	548	36	624	41	524	35	37	3.12	1.57	
ภาคใต้													
แก่งกระจาน	900	710	645	262	37	361	51	296	42	46	1.02	1.73	
ปราณบุรี	490	391	373	201	51	245	63	228	58	61	1.10	2.36	
รัชชประภา*	6,144	5,639	4,287	3,255	58	3,140	56	1,788	32	42	6.65	10.11	
บางกลาง*	1,590	1,454	1,178	1,017	70	1,050	72	774	53	66	7.07	5.09	
รวมภาคใต้	9,124	8,194	6,484	4,735	58	4,796	59	3,086	38	48	15.84	19.29	
รวมทั้งประเทศ	80,106	70,926	47,384	32,341	46	39,837	56	16,295	23	34	89.46	136.09	

ต่ำกว่า 30 %

รวม 4 แห่ง

ตั้งแต่ 31 - 50%

รวม 12 แห่ง

ตั้งแต่ 51 - 80%

รวม 17 แห่ง

มากกว่า 80%

รวม 2 แห่ง



ศูนย์ปฏิบัติการน้ำอัจฉริยะ (swoc)

SMART WATER OPERATION CENTER



- **ปริมาณน้ำกักเก็บการประเทศ** (อ่างเก็บน้ำขนาดใหญ่) ณ วันที่ 7 มิถุนายน
 - ปี 2565 มีน้ำ 39,837 ล้าน ลบ.ม. คิดเป็น 56%
 - ปี 2552 มีน้ำ - ล้าน ลบ.ม. คิดเป็น - % จำนวน - ล้าน ลบ.ม.
(ปี 2552 ยังไม่มีเขื่อนแควน้อยบำรุงแดน)
 - ปี 2561 มีน้ำ 42,524 ล้าน ลบ.ม. คิดเป็น 60% **มากกว่าปี 2565** จำนวน 2,687 ล้าน ลบ.ม.
 - ปี 2564 มีน้ำ 32,339 ล้าน ลบ.ม. คิดเป็น 46% **น้อยกว่าปี 2565** จำนวน 7,498 ล้าน ลบ.ม.
- **ปริมาณน้ำกักเก็บในกลุ่มเจ้าพระยา** (4 เขื่อนหลัก) ณ วันที่ 7 มิถุนายน
 - ปี 2565 มีน้ำ 10,370 ล้าน ลบ.ม. คิดเป็น 42%
 - ปี 2552 มีน้ำ - ล้าน ลบ.ม. คิดเป็น - % จำนวน - ล้าน ลบ.ม.
(ปี 2552 ยังไม่มีเขื่อนแควน้อยบำรุงแดน)
 - ปี 2561 มีน้ำ 12,865 ล้าน ลบ.ม. คิดเป็น 52% **มากกว่าปี 2565** จำนวน 2,495 ล้าน ลบ.ม.
 - ปี 2564 มีน้ำ 8,122 ล้าน ลบ.ม. คิดเป็น 33% **น้อยกว่าปี 2565** จำนวน 2,248 ล้าน ลบ.ม.

2.3 สภาพน้ำในอ่างเก็บน้ำ 4 เขื่อนหลักกลุ่มเจ้าพระยา (ข้อมูล วันที่ 7 มิ.ย. 65)

สภาพน้ำในอ่างเก็บน้ำ ภูมิพล สิริกิติ์ แควน้อยฯ และป่าสักฯ วันที่ 7 มิถุนายน 2565

อ่างเก็บน้ำ	ปริมาณน้ำในอ่างฯ		ปริมาณน้ำใช้การได้		ปริมาณน้ำไหลลงอ่างฯ		ปริมาณน้ำระบาย		รับน้ำได้อีก
	ปริมาณน้ำ	% ความจุ	ปริมาณน้ำ	% ใช้การ	วันนี้	เมื่อวาน	วันนี้	เมื่อวาน	
ภูมิพล	6,057	45	2,257	23	1.65	3.39	22.00	22.00	7,405
สิริกิติ์	3,704	39	854	13	7.75	7.52	16.23	16.02	5,806
ภูมิพล+สิริกิติ์	9,761	42	3,111	19	9.40	10.91	38.23	38.02	13,211
แควน้อยฯ	337	36	294	33	2.11	0.90	5.18	5.18	602
ป่าสักชลสิทธิ์	273	28	270	28	1.59	0.06	4.32	4.32	687
รวมทั้งหมด	10,370	42	3,674	20	13.09	11.87	47.73	47.53	14,501

*หมายเหตุ : () คือ เกินความจุเก็บกักปกติ

(หน่วย : ล้าน ลบ.ม.)

2.4 สถานการณ์น้ำลุ่มน้ำเจ้าพระยา

แม่น้ำปิง ปริมาณน้ำไหลผ่านที่สถานี P.17 อ.บรรพตพิสัย จ.นครสวรรค์ วัดได้ 193.00 ลบ.ม./วินาที (เมื่อวาน 127.00 ลบ.ม./วินาที) ต่ำกว่าตลิ่ง 4.90 เมตร **มีแนวโน้มเพิ่มขึ้น**

แม่น้ำน่าน ปริมาณน้ำไหลผ่านที่สถานี N.67 อ.ชุมแสง จ.นครสวรรค์ วัดได้ 169.00 ลบ.ม./วินาที (เมื่อวาน 143.00 ลบ.ม./วินาที) ต่ำกว่าตลิ่ง 8.96 เมตร **มีแนวโน้มเพิ่มขึ้น**

แม่น้ำเจ้าพระยา ปริมาณน้ำไหลผ่านที่สถานี C.2 อ.เมืองนครสวรรค์ วัดได้ 303.00 ลบ.ม./วินาที (เมื่อวาน 205.00 ลบ.ม./วินาที) ต่ำกว่าตลิ่ง 8.57 เมตร **มีแนวโน้มเพิ่มขึ้น** และมีปริมาณน้ำไหลผ่านท้ายเขื่อนเจ้าพระยา (C.13) ในอัตรา 65.00 ลบ.ม./วินาที (เมื่อวาน 65.00 ลบ.ม./วินาที) ไหลผ่านสถานีวัดน้ำ C.29A อ.บางไทร มีปริมาณน้ำไหลผ่านเฉลี่ย 96.00 ลบ.ม./วินาที (เมื่อวาน 65.00 ลบ.ม./วินาที)

แม่น้ำป่าสัก เขื่อนป่าสักชลสิทธิ์ ระบายน้ำ 50.00 ลบ.ม./วินาที (เมื่อวาน 50.03 ลบ.ม./วินาที) **มีแนวโน้มทรงตัว**



2.5 สภาพน้ำในอ่างเก็บน้ำขนาดกลาง (ข้อมูล วันที่ 7 มิ.ย. 65)

ข้อมูลวันที่ 7 มิถุนายน 2565																			
สรุปอ่างขนาดกลางที่มีปริมาณในช่วง <=30 % 31 - 50 % >50-80% >80 - 100 % และ >100 %																			
<=30 %				31 - 50 %				>50-80%				>80 - 100 %				>100 %			
ภาค	จำนวน	สขป.	จำนวน	ภาค	จำนวน	สขป.	จำนวน	ภาค	จำนวน	สขป.	จำนวน	ภาค	จำนวน	สขป.	จำนวน	ภาค	จำนวน	สขป.	จำนวน
เหนือ	6	1	2	เหนือ	9	1	3	เหนือ	36	1	7	เหนือ	23	1	3	เหนือ	1	1	0
		2	3			2	3			2	18			2	1				
		3	1			3	0			3	3			3	1			3	0
		4	0			4	3			4	12			4	0			4	0
ตะวันออก เฉียงเหนือ	17	5	5	ตะวันออก เฉียงเหนือ	57	5	12	ตะวันออก เฉียงเหนือ	101	5	24	ตะวันออก เฉียงเหนือ	36	5	11	ตะวันออก เฉียงเหนือ	7	5	1
		6	4			6	18			6	22			6	6			6	2
		7	5			7	16			7	19			7	7			7	0
		8	3			8	11			8	36			8	12			8	4
ตะวันออก	5	9	5	ตะวันออก	8	9	8	ตะวันออก	33	9	33	ตะวันออก	4	9	4	ตะวันออก	1	9	1
กลาง	2	10	2	กลาง	6	10	5	กลาง	14	10	12	กลาง	0	10	0	กลาง	0	10	0
		11	0			11	0			11	0			11	0			11	0
		12	0			12	1			12	2			12	0			12	0
ตะวันตก	0	13	0	ตะวันตก	0	13	0	ตะวันตก	6	13	6	ตะวันตก	1	13	1	ตะวันตก	0	13	0
ใต้	1	14	0	ใต้	1	14	0	ใต้	23	14	13	ใต้	13	14	4	ใต้	1	14	0
		15	1			15	0			15	5			15	6			15	1
		16	0			16	1			16	5			16	2			16	0
		17	0			17	0			17	0			17	1			17	0
รวม	31	รวม	31	รวม	81	รวม	81	รวม	213	รวม	213	รวม	77	รวม	77	รวม	10	รวม	10

รวมทั้งหมด 412 แห่ง

3. แผน-ผลการบริหารจัดการน้ำ ข้อมูล ณ วันที่ 7 มิ.ย. 65

- แผน-ผลการบริหารจัดการน้ำฤดูแล้ง ปี 2564/65 (ลุ่มแม่กลอง 1 ม.ค. 65 – 30 มิ.ย. 65)

ลุ่มน้ำ	แผน (ล้าน ลบ.ม.)	ผลจัดสรรน้ำ (ล้าน ลบ.ม.)	คงเหลือ (ล้าน ลบ.ม.)
แม่กลอง	5,500	5,420 (99%)	80 (1%)

- แผน-ผลการบริหารจัดการน้ำฤดูฝน ปี 2565 (1 พ.ค. 65 – 31 ต.ค. 65)

ลุ่มน้ำ	แผน (ล้าน ลบ.ม.)	ผลจัดสรรน้ำ (ล้าน ลบ.ม.)	คงเหลือ (ล้าน ลบ.ม.)
ทั่วประเทศ	32,313	5,206 (16%)	27,107 (84%)
เจ้าพระยา (4 เขื่อน)	12,835	1,050 (8%)	11,785 (92%)

4. การเพาะปลูก (ข้อมูล ณ วันที่ 1 มิ.ย. 65)

การเพาะปลูกข้าวนาปรัง 2564/65

- ทั่วประเทศ แผนเพาะปลูก 6.41 ล้านไร่ **เพาะปลูกแล้ว 8.15 ล้านไร่** คิดเป็นร้อยละ 127 ของแผนฯ **เก็บเกี่ยวแล้ว 7.03 ล้านไร่**
- ลุ่มน้ำเจ้าพระยา แผนเพาะปลูก 2.81 ล้านไร่ **เพาะปลูก 4.41 ล้านไร่** คิดเป็นร้อยละ 157 ของแผนฯ **เก็บเกี่ยวแล้ว 4.37 ล้านไร่**
- ลุ่มแม่กลอง แผนเพาะปลูก 0.84 ล้านไร่ **เพาะปลูก 0.84 ล้านไร่** คิดเป็นร้อยละ 100.00 ของแผนฯ **เก็บเกี่ยวแล้ว 0.320 ล้านไร่**

- **การเพาะปลูกข้าวนาปี 2565**

- ทั้งประเทศ แผลนเพาะปลูก 16.83 ล้านไร่ **เพาะปลูกแล้ว 6.41 ล้านไร่** คิดเป็นร้อยละ 38 ของแผนฯ
- กลุ่มน้ำเจ้าพระยา แผลนเพาะปลูก 8.05 ล้านไร่ **เพาะปลูก 4.53 ล้านไร่** คิดเป็นร้อยละ 56 ของแผนฯ

5. วิเคราะห์สถานการณ์

5.1 คาดการณ์ปริมาณฝนจากแบบจำลองบรรยากาศจากกรมอุตุนิยมวิทยา (3 วันล่วงหน้า)

- วันที่ 7 มิ.ย. 65 (7 มิ.ย. 65 เวลา 07.00 น. – 8 มิ.ย. 65 เวลา 07.00 น.) มีฝนตกปานกลาง (10.1-35.0 มม.) บริเวณพื้นที่ จ.แม่ฮ่องสอน จ.เชียงราย จ.ลำปาง จ.แพร่ จ.น่าน จ.อุตรดิตถ์ จ.เลย จ.สกลนคร จ.กาฬสินธุ์ จ.มุกดาหาร จ.นครราชสีมา จ.ศรีสะเกษ จ.สุโขทัย จ.พิษณุโลก จ.กำแพงเพชร จ.เพชรบูรณ์ จ.นครสวรรค์ จ.อุทัยธานี จ.ลพบุรี จ.สระบุรี จ.นครนายก จ.ปทุมธานี จ.กรุงเทพมหานคร จ.สมุทรสงคราม จ.ปราจีนบุรี จ.ระยอง จ.ตราด จ.กาญจนบุรี จ.เพชรบุรี จ.ประจวบคีรีขันธ์ จ.พังงา จ.ตรัง จ.สตูล จ.ชุมพร จ.สุราษฎร์ธานี จ.นครศรีธรรมราช จ.พัทลุง จ.สงขลา จ.ปัตตานี และ จ.นราธิวาส **มีฝนตกหนัก (35.1-90 มม.)** บริเวณพื้นที่ จ.ตาก จ.เชียงใหม่ จ.นครพนม จ.อุบลราชธานี จ.จันทบุรี และ จ.ยะลา

- วันที่ 8 มิ.ย. 65 (8 มิ.ย. 65 เวลา 07.00 น. – 9 มิ.ย. 65 เวลา 07.00 น.) มีฝนตกปานกลาง (10.1-35.0 มม.) บริเวณพื้นที่ ภาคเหนือ และบริเวณพื้นที่ จ.เลย จ.หนองคาย จ.บึงกาฬ จ.นครพนม จ.สกลนคร จ.กาฬสินธุ์ จ.ชัยภูมิ จ.ศรีสะเกษ จ.อุบลราชธานี จ.สุโขทัย จ.พิษณุโลก จ.กำแพงเพชร จ.พิจิตร จ.เพชรบูรณ์ จ.นครสวรรค์ จ.อุทัยธานี จ.ลพบุรี จ.สระบุรี จ.นครนายก จ.ปทุมธานี จ.นนทบุรี จ.นครปฐม จ.ปราจีนบุรี จ.ระยอง จ.ตราด จ.ราชบุรี จ.เพชรบุรี จ.ประจวบคีรีขันธ์ จ.ชุมพร จ.สุราษฎร์ธานี จ. นครศรีธรรมราช จ.สงขลา จ.ปัตตานี จ.ยะลา และ จ.นราธิวาส **มีฝนตกหนัก (35.1-90 มม.)** บริเวณพื้นที่ จ.แม่ฮ่องสอน จ.ลำปาง จ.น่าน จ.ตาก จ.กาญจนบุรี และ จ.จันทบุรี

- วันที่ 9 มิ.ย. 65 (9 มิ.ย. 65 เวลา 07.00 น. – 10 มิ.ย. 65 เวลา 07.00 น.) มีฝนตกปานกลาง (10.1-35.0 มม.) บริเวณพื้นที่ ภาคเหนือ ภาคกลาง ภาคตะวันออกเฉียงเหนือ และบริเวณพื้นที่ จ.ปราจีนบุรี จ.ฉะเชิงเทรา จ.ระยอง จ.จันทบุรี จ.ตราด จ.ตาก จ.กาญจนบุรี จ.ราชบุรี จ.เพชรบุรี จ.นครศรีธรรมราช จ.พัทลุง จ.สงขลา จ.ยะลา และ จ.นราธิวาส **มีฝนตกหนัก (35.1-90 มม.)** บริเวณพื้นที่ จ.เชียงราย จ.น่าน จ.แพร่ จ.อุตรดิตถ์ จ.หนองคาย จ.บึงกาฬ จ.นครพนม จ.สกลนคร จ.กาฬสินธุ์ จ.อำนาจเจริญ จ.อุบลราชธานี และ จ.เพชรบูรณ์

5.2 คาดการณ์ปริมาณน้ำ (วันที่ 8 มิ.ย. 65)

คาดการณ์ปริมาณน้ำไหลผ่านลุ่มน้ำปิงที่สถานี P.17 อ.บรรพตพิสัย จ.นครสวรรค์ จะมีปริมาณน้ำไหลผ่าน 221.00 ลบ.ม./วินาที **มีแนวโน้มเพิ่มขึ้น** ลุ่มน้ำน่านที่สถานี N.67 อ.ชุมแสง จ.นครสวรรค์ จะมีปริมาณน้ำไหลผ่าน 195.00 ลบ.ม./วินาที **มีแนวโน้มเพิ่มขึ้น** โดยจะทำให้ในลุ่มน้ำเจ้าพระยาที่สถานี C.2 อ.เมืองนครสวรรค์ จ.นครสวรรค์ จะมีปริมาณน้ำไหลผ่าน 383.00 ลบ.ม./วินาที **มีแนวโน้มเพิ่มขึ้น**



6. รายงานสถานการณ์ค่าความเค็ม (ข้อมูล วันที่ 7 มิ.ย. 65 เวลา 07:00 น.)

แม่น้ำ	สถานีเฝ้าระวัง	เกณฑ์เฝ้าระวัง (กรัม/ลิตร)	ค่าความเค็ม (กรัม/ลิตร)
เจ้าพระยา	ประปาสำแล	0.25	0.15 (ปกติ)
ปราจีน-บางปะกง	บางคาง	2	0.08 (ปกติ)
ท่าจีน	ด้านนอกคลองจินดา	0.75	0.16 (ปกติ)
	ด้านในคลองจินดา	0.75	0.28 (ปกติ)
แม่กลอง	ปากคลองดำเนินสะดวก	2.00	0.14 (ปกติ)