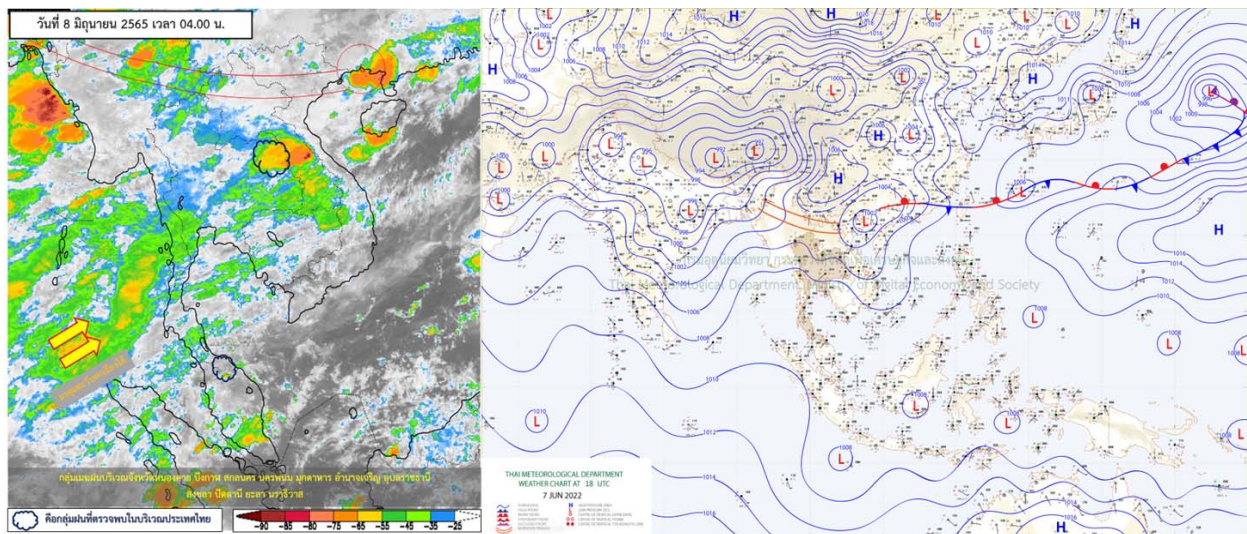




รายงานสรุปศูนย์ปฏิบัติการน้ำอัจฉริยะ
เรื่อง สถานการณ์น้ำและการเฝ้าระวัง
ประจำวันพุธที่ 8 มิถุนายน พ.ศ. 2565

1. สภาพอากาศและปริมาณฝน

1.1 สภาพอากาศ (กรมอุตุนิยมวิทยา)



ร่องมรสุมพาดผ่านประเทศเมียนมา ประเทศลาวตอนบนเข้าสู่หย่อมความกดอากาศต่ำบริเวณประเทศเวียดนามตอนบนและอ่าวตังเกี๋ย ประกอบกับมรสุมตะวันตกเฉียงใต้กำลังปานกลางพัดปกคลุมทะเลอันดามัน ประเทศไทย และอ่าวไทย ลักษณะเช่นนี้ทำให้ประเทศไทยยังคงมีฝนฟ้าคะนองเกิดขึ้นได้โดยมีฝนตกหนักบางแห่ง บริเวณภาคตะวันออกเฉียงเหนือตอนบน

1.2 สภาพฝน

ปริมาณฝนสูงสุด 5 อันดับ จากสำนักงานทรัพยากรน้ำแห่งชาติ เวลา 07.00 น. วันที่ 7 มิ.ย. 65 ถึงเวลา 07.00 น. วันที่ 8 มิ.ย. 65

1. อ.ดอนสัก จ.สุราษฎร์ธานี	วัดปริมาณฝนได้	138.5	มม.
2. อ.กาญจนดิษฐ์ จ.สุราษฎร์ธานี	วัดปริมาณฝนได้	61.2	มม.
3. อ.แฉ่ง จ.นราธิวาส	วัดปริมาณฝนได้	55.4	มม.
4. อ.แม่จัน จ.เชียงราย	วัดปริมาณฝนได้	54.5	มม.
5. อ.แม่สาย จ.เชียงราย	วัดปริมาณฝนได้	53.5	มม.

2. สถานการณ์น้ำท่าและสภาพน้ำในอ่างเก็บน้ำ

2.1 สถานการณ์น้ำท่าในลุ่มน้ำต่างๆ (ข้อมูล วันที่ 8 มิ.ย. 65 เวลา 06.00 น.)

แม่น้ำ	สถานี	ที่ตั้งสถานี			ตลิ่ง ม.	ความจุ ม. ³ / วิ.	ระดับน้ำ ม.	ปริมาณน้ำ		ต่ำ(-) สูง(+) กว่าตลิ่ง	อยู่ใน เกณฑ์	แนวโน้ม
								วันนี้ ม. ³ / วิ.	เมื่อวาน ม. ³ / วิ.			
1. ปิง	P.1	สะพานนารัฐ	อำเภอเมือง	จังหวัดเชียงใหม่	3.70	445	1.51	44.10	18.30	-2.19	น้อย	เพิ่มขึ้น
	P.17	บ้านท่าจั่ว	อำเภอบรรพตพิสัย	จังหวัดนครสวรรค์	39.80	2,990	34.93	201.00	193.00	-4.87	น้อย	เพิ่มขึ้น
2. วัง	W.1C	สะพานเสตุวารี่	อำเภอเมือง	จังหวัดลำปาง	5.20	651	-0.02	12.26	12.80	-5.22	น้อย	ทรงตัว
	W.4A	บ้านวังหมัน	อำเภอสามเงา	จังหวัดตาก	8.00	700	1.40	48.09	48.74	-6.60	น้อย	ลดลง
	W.24		อำเภอสามเงา	จังหวัดตาก	7.85	480	2.38	41.83	45.13	-5.47	ปกติ	เพิ่มขึ้น
3. ยม	Y.1C	สะพานบ้านน้ำโค้ง	อำเภอเมือง	จังหวัดแพร่	8.20	993	1.23	57.45	58.75	-6.97	น้อย	ลดลง
	Y.4	สะพานตลาดธานี	อำเภอเมือง	จังหวัดสุโขทัย	8.15	510	1.61	*	*	-6.54	N/A	N/A
	Y.64	แม่น้ำยม	อำเภอบางระกำ	จังหวัดพิษณุโลก	6.40	352	2.12	54.70	54.70	-4.28	ปกติ	ทรงตัว
4. น่าน	Y.16	แม่น้ำยม	อำเภอบางระกำ	จังหวัดพิษณุโลก	7.30	239	2.51	31.40	38.92	-4.79	ปกติ	เพิ่มขึ้น
	N.1	หน้าสำนักงานป่าไม้	อำเภอเมือง	จังหวัดน่าน	7.00	1,217	-0.03	20.20	23.20	-7.03	น้อย	ลดลง
	N.5A	สะพานเอกาทศรถ	อำเภอเมือง	จังหวัดพิษณุโลก	10.37	1,365	1.30	122.60	110.60	-9.07	น้อย	เพิ่มขึ้น
5. เจ้าพระยา	N.67	สะพานบ้านเกยไชย	อำเภอชุมแสง	จังหวัดนครสวรรค์	28.30	1,579	19.48	179.00	169.00	-8.82	น้อย	เพิ่มขึ้น
	C.2	ค่ายจिरประวัติ	อำเภอเมือง	จังหวัดนครสวรรค์	26.20	3,590	17.96	375.00	303.00	-8.24	น้อย	เพิ่มขึ้น
	C.13	ท้ายเขื่อนเจ้าพระยา	อำเภอสรรพยา	จังหวัดชัยนาท	16.34	2,840	5.31	65.00	65.00	-11.03	น้อย	ทรงตัว
6. บางหลวง	C.36	บ้านบางหลวงโคต	อำเภอบางบาล	จังหวัดพระนครศรีอยุธยา	420.00	4	**	0.43	0.53	#VALUE!	น้อย	ลดลง
7. บางบาล	C.37	บ้านบางบาล	อำเภอบางบาล	จังหวัดพระนครศรีอยุธยา	148.00	3	**	0.81	0.80	#VALUE!	ปกติ	เพิ่มขึ้น
8. ป่าสัก	S.3	แม่น้ำป่าสัก	อำเภอหล่มสัก	เพชรบูรณ์	85.00	9	*	4.35	4.35	#VALUE!	ปกติ	ทรงตัว
	S.42	แม่น้ำป่าสัก	วิเชียรบุรี	เพชรบูรณ์	11.00	284	2.81	*	*	-8.19	ปกติ	เพิ่มขึ้น
	S.4B	แม่น้ำป่าสัก	เมืองเพชรบูรณ์	เพชรบูรณ์	9.20	190	4.35	*	*	-4.85	N/A	N/A
	S.26	ท้ายเขื่อนพระรามหก	อำเภอท่าเรือ	จังหวัดพระนครศรีอยุธยา	8.00	800	0.85	**	**	-7.15	N/A	N/A
9. มูล	M.7	สะพานเสรีประชาธิปไตย	อำเภอเมือง	จังหวัดอุบลราชธานี	7.00	2,300	3.79	701.00	689.00	-3.21	ปกติ	เพิ่มขึ้น
	M.42	บ้านห้วยทับทัน	อำเภอห้วยทับทัน	จังหวัดศรีสะเกษ	8.30	124	4.49	***	***	-3.81	N/A	N/A
	M.176	บ้านโนนศรีไศล	อำเภอกันทรารมย์	จังหวัดศรีสะเกษ	9.20	235	2.18	21.60	21.20	-7.02	น้อย	เพิ่มขึ้น
	M.173	บ้านโนนสะอาด	อำเภอโขงเจียม	จังหวัดนครราชสีมา	7.60	290	2.13	8.80	10.60	-5.47	น้อย	ลดลง
	M.184	บ้านซิม	อำเภอพิมาย	จังหวัดนครราชสีมา	5.00	105	3.96	52.80	52.00	-1.04	ปกติ	เพิ่มขึ้น
10. ลำเชียงไกร	M.186	บ้านโนนคอย	อำเภอจักราช	จังหวัดนครราชสีมา	3.60	60	2.11	***	***	-1.49	N/A	N/A
	M.188A	บ้านบัว	อำเภอโนนสูง	จังหวัดนครราชสีมา	4.90	70	3.76	25.10	24.50	-1.14	ปกติ	เพิ่มขึ้น
	E.20A	บ้านบ้านฟ้าหยาด	อำเภอมหาชนะชัย	จังหวัดยโสธร	10.00	1,100	7.62	577.84	539.58	-2.38	ปกติ	เพิ่มขึ้น
11. ชี	E.23	บ้านคำน	อำเภอเมือง	จังหวัดชัยภูมิ	9.00	260	4.01	6.20	6.40	-4.99	น้อย	ลดลง
	E.29A	บ้านผานกแก้ว	อำเภอภูกระดึง	จังหวัดเลย	9.00	165	1.67	5.85	5.85	-7.33	น้อย	ทรงตัว
12. ลำน้ำพอง	E.92	บ้านท่างาม	อำเภอเสลภูมิ	จังหวัดร้อยเอ็ด	8.80	176	5.96	42.59	60.37	-2.84	ปกติ	ลดลง
13. ลำน้ำยัง	E.6C	บ้านตาดโคต	อำเภอเมือง	จังหวัดชัยภูมิ	5.50	46	0.80	1.30	1.30	-4.70	น้อย	ทรงตัว
14. ลำปะทาว	E.85	บ้านโนนหัน	อำเภอชุมแพ	จังหวัดชัยภูมิ	5.20	44	2.79	5.95	6.35	-2.41	น้อย	ลดลง
15. ลำน้ำเชิญ	Kgt.3	กบินทร์บุรี	อำเภอกบินทร์บุรี	ปราจีนบุรี	8.79	544	1.20	33.00	30.00	-7.59	น้อย	เพิ่มขึ้น
16. เพชรบุรี	B.9	บ้านสระเห็ด	อำเภอท่าช้าง	จังหวัดเพชรบุรี	6.60	355	2.13	15.90	16.20	-4.47	น้อย	ลดลง
	B.6A	สะพานท่าเกวียน	อำเภอแก่งกระจาน	จังหวัดเพชรบุรี	6.00	260	0.39	0.00	0.00	-5.61	น้อย	ทรงตัว
	B.15	สะพานเทศบาล	อำเภอเมือง	จังหวัดเพชรบุรี	5.40	150	1.03	10.60	11.40	-4.37	น้อย	ลดลง
17. ทะเลสาบสงขลา	X.44	คลองอู่ตะเภา	อำเภอหาดใหญ่	จังหวัดสงขลา	7.40	533	3.07	127.20	101.00	-4.33	ปกติ	เพิ่มขึ้น
	X.170	บ้านคลองลำ	อำเภอศรีนครินทร์	จังหวัดพัทลุง	25.20	374	20.91	9.30	13.00	-4.29	น้อย	ลดลง
18. ภาคใต้ฝั่งตะวันออก	X.180	สะพานเทศบาล	อำเภอเมือง	จังหวัดชุมพร	3.80	191	0.96	44.60	43.90	-2.84	ปกติ	เพิ่มขึ้น
	X.119A	สะพานคันตู่	อำเภอสุโขทัย	จังหวัดนราธิวาส	8.60	229	5.24	63.40	32.20	-3.36	ปกติ	เพิ่มขึ้น
	X.53A	คลองชุมพร	อำเภอเมือง	จังหวัดชุมพร	9.30	233	3.29	16.80	11.40	-6.01	น้อย	เพิ่มขึ้น
	X.212	คลองหลังสวน	อำเภอหลังสวน	จังหวัดชุมพร	6.00	1,100	0.60	130.00	131.10	-5.40	น้อย	ลดลง
19. ภาคใต้ฝั่งตะวันตก	X.234	บ้านป่าหมาก	อำเภอเมือง	จังหวัดตรัง	6.40	434	1.76	84.00	78.50	-4.64	ปกติ	เพิ่มขึ้น

2.2 สภาพน้ำกักเก็บในอ่างเก็บน้ำขนาดใหญ่ (ข้อมูล วันที่ 8 มิ.ย. 65)

ภาค อ่างเก็บน้ำเขื่อน	ความจุ ที่ รนท. (ล้าน ม.³)	ความจุ ที่ รนท. (ล้าน ม.³)	ความจุ ใช้การ (ล้าน ม.³)	ณ วันที่								ปริมาณน้ำ ไหลลง วันนี้ (ล้าน ม.³)	ปริมาณน้ำ ระบาย วันนี้ (ล้าน ม.³)
				ปี 2564				ปี 2565					
				ปริมาตร (ล้าน ม.³)	% รณท.	ปริมาตร (ล้าน ม.³)	% รณท.	ปริมาตรใช้การ (ล้าน ม.³)	% รณท.	% ใช้การ			
ภาคเหนือ													
ภูมิพล*	13,462	13,462	9,662	4,323	32	6,039	45	2,239	17	23	5.02	22.00	
สิริกิติ์*	10,508	9,510	6,660	3,388	36	3,692	39	842	9	13	4.50	16.00	
แม่งัดสมบูรณ์ชล	323	265	253	91	34	124	47	112	42	44	0.11	0.04	
แม่งาวอุดมธารา	295	263	249	50	19	99	37	85	32	34	0.44	0.04	
กิวลม	106	106	103	63	59	75	70	71	67	69	1.90	2.02	
กิวคอบหมา	209	170	164	49	29	142	84	136	80	83	0.09	1.70	
แควน้อยบำรุงแดน	1,080	939	896	243	26	334	36	291	31	33	2.21	4.37	
แม่มอก	110	110	94	40	37	52	47	36	33	38	0.00	0.02	
รวมภาคเหนือ	26,093	24,825	18,080	8,247	33	10,557	43	3,812	15	21	14.27	46.19	
ภาคตะวันออกเฉียงเหนือ													
ห้วยหลวง	136	136	129	38	28	42	31	35	26	27	0.00	0.11	
น้ำอูน	780	520	475	186	36	242	47	197	38	42	0.63	0.00	
น้ำพุง*	200	165	157	52	32	63	38	55	33	35	0.14	0.56	
จุฬาภรณ์*	181	164	127	116	71	94	57	57	35	45	0.00	0.53	
อุบลรัตน์*	4,640	2,431	1,850	910	37	1,016	42	435	18	23	4.56	10.03	
ลำปาว	2,450	1,980	1,880	478	24	805	41	705	36	38	9.54	3.44	
ลำตะคอง	445	314	292	227	72	191	61	169	54	58	0.80	0.69	
ลำพระเพลิง	242	155	154	96	62	96	62	95	61	62	0.06	0.87	
มูลบน	350	141	134	100	71	89	63	82	58	61	0.08	0.04	
ลำแจะ	325	275	268	151	55	182	66	175	64	65	0.51	0.12	
ลำนางรอง	197	121	118	83	68	97	80	93	77	79	0.25	0.15	
สิรินธร*	1,966	1,966	1,135	1,160	59	1,121	57	289	15	25	4.60	10.02	
รวมภาค ตอน.	11,911	8,368	6,718	3,597	43	4,038	48	2,388	29	36	21.18	26.56	
ภาคกลาง													
ป่าสักชลสิทธิ์	960	960	957	135	14	269	28	266	28	28	0.05	4.33	
ทับเสลา	190	160	143	50	31	76	48	59	37	41	0.00	0.00	
กระเสียว	390	299	259	99	33	213	71	173	58	67	0.60	0.41	
รวมภาคกลาง	1,540	1,419	1,359	285	20	557	39	497	35	37	0.65	4.74	
ภาคตะวันตก													
ศรีนครินทร์*	18,770	17,745	7,480	11,351	64	14,342	81	4,077	23	55	11.52	19.97	
วชิราลงกรณ*	11,000	8,860	5,848	3,522	40	4,857	55	1,845	21	32	12.55	20.04	
รวมภาคตะวันตก	29,770	26,605	13,328	14,873	56	19,199	72	5,922	22	44	24.07	40.01	
ภาคตะวันออก													
ขุนด่านปราการชล	225	224	219	30	14	48	22	44	20	20	0.73	0.49	
คลองสิียด	450	420	390	58	14	95	23	65	15	17	0.00	0.14	
บางพระ	127	117	105	49	42	85	73	73	62	70	0.06	0.40	
หนองปลาไหล	206	164	150	142	87	122	75	109	67	73	0.15	0.00	
ประแสร์	322	295	275	183	62	199	67	179	61	65	0.00	0.87	
นฤปดินทรจินดา	338	295	276	84	28	72	25	53	18	19	0.26	0.05	
รวมภาคตะวันออก	1,668	1,515	1,415	547	36	622	41	522	34	37	1.20	1.95	
ภาคใต้													
แก่งกระจาน	900	710	645	260	37	361	51	296	42	46	1.59	1.73	
ปราณบุรี	490	391	373	199	51	244	62	226	58	61	0.94	2.36	
รัชชประภา*	6,144	5,639	4,287	3,251	58	3,137	56	1,785	32	42	6.77	8.96	
บางกลาง*	1,590	1,454	1,178	1,014	70	1,052	72	775	53	66	6.56	5.04	
รวมภาคใต้	9,124	8,194	6,484	4,725	58	4,793	58	3,083	38	48	15.85	18.09	
รวมทั้งประเทศ	80,106	70,926	47,384	32,273	46	39,766	56	16,224	23	34	77.23	137.54	

ต่ำกว่า 30 %

รวม 4 แห่ง

ตั้งแต่ 31 - 50%

รวม 12 แห่ง

ตั้งแต่ 51 - 80%

รวม 17 แห่ง

มากกว่า 80%

รวม 2 แห่ง



ศูนย์ปฏิบัติการน้ำอัจฉริยะ (swoc)

SMART WATER OPERATION CENTER



- **ปริมาณน้ำกักเก็บการประเทศ** (อ่างเก็บน้ำขนาดใหญ่) ณ วันที่ 8 มิถุนายน
 - ปี 2565 มีน้ำ 39,766 ล้าน ลบ.ม. คิดเป็น 56%
 - ปี 2552 มีน้ำ 38,528 ล้าน ลบ.ม. คิดเป็น 55% **น้อยกว่าปี 2565** จำนวน 1,238 ล้าน ลบ.ม. (ปี 2552 ยังไม่มีเขื่อนแควน้อยบำรุงแดน)
 - ปี 2561 มีน้ำ 42,506 ล้าน ลบ.ม. คิดเป็น 60% **มากกว่าปี 2565** จำนวน 2,740 ล้าน ลบ.ม.
 - ปี 2564 มีน้ำ 32,271 ล้าน ลบ.ม. คิดเป็น 45% **น้อยกว่าปี 2565** จำนวน 7,495 ล้าน ลบ.ม.
- **ปริมาณน้ำกักเก็บในกลุ่มเจ้าพระยา** (4 เขื่อนหลัก) ณ วันที่ 8 มิถุนายน
 - ปี 2565 มีน้ำ 10,334 ล้าน ลบ.ม. คิดเป็น 42%
 - ปี 2552 มีน้ำ 10,099 ล้าน ลบ.ม. คิดเป็น 42% **น้อยกว่าปี 2565** จำนวน 235 ล้าน ลบ.ม. (ปี 2552 ยังไม่มีเขื่อนแควน้อยบำรุงแดน)
 - ปี 2561 มีน้ำ 12,853 ล้าน ลบ.ม. คิดเป็น 52% **มากกว่าปี 2565** จำนวน 2,519 ล้าน ลบ.ม.
 - ปี 2564 มีน้ำ 8,089 ล้าน ลบ.ม. คิดเป็น 33% **น้อยกว่าปี 2565** จำนวน 2,245 ล้าน ลบ.ม.

2.3 สภาพน้ำในอ่างเก็บน้ำ 4 เขื่อนหลักกลุ่มเจ้าพระยา (ข้อมูล วันที่ 8 มิ.ย. 65)

สภาพน้ำในอ่างเก็บน้ำ ภูมิพล สิริกิติ์ แควน้อยฯ และป่าสักฯ วันที่ 8 มิถุนายน 2565

อ่างเก็บน้ำ	ปริมาณน้ำในอ่างฯ		ปริมาณน้ำใช้การได้		ปริมาณน้ำไหลลงอ่างฯ		ปริมาณน้ำระบาย		รับน้ำได้อีก
	ปริมาณน้ำ	% ความจุ	ปริมาณน้ำ	% ใช้การ	วันนี้	เมื่อวาน	วันนี้	เมื่อวาน	
ภูมิพล	6,039	45	2,239	23	5.02	1.65	22.00	22.00	7,423
สิริกิติ์	3,692	39	842	13	4.50	7.75	16.00	16.23	5,818
ภูมิพล+สิริกิติ์	9,731	42	3,081	19	9.52	9.40	38.00	38.23	13,241
แควน้อยฯ	334	36	291	33	2.21	2.11	4.37	5.18	605
ป่าสักชลสิทธิ์	269	28	266	28	0.05	1.59	4.33	4.32	691
รวมทั้งหมด	10,334	42	3,638	20	11.79	13.09	46.70	47.73	14,537

*หมายเหตุ : () คือ เกินความจุเก็บกักปกติ

(หน่วย : ล้าน ลบ.ม.)

2.4 สถานการณ์น้ำลุ่มน้ำเจ้าพระยา

แม่น้ำปิง ปริมาณน้ำไหลผ่านที่สถานี P.17 อ.บรรพตพิสัย จ.นครสวรรค์ วัดได้ 201.00 ลบ.ม./วินาที (เมื่อวาน 193.00 ลบ.ม./วินาที) ต่ำกว่าตลิ่ง 4.87 เมตร **มีแนวโน้มเพิ่มขึ้น**

แม่น้ำน่าน ปริมาณน้ำไหลผ่านที่สถานี N.67 อ.ชุมแสง จ.นครสวรรค์ วัดได้ 179.00 ลบ.ม./วินาที (เมื่อวาน 169.00 ลบ.ม./วินาที) ต่ำกว่าตลิ่ง 8.82 เมตร **มีแนวโน้มเพิ่มขึ้น**

แม่น้ำเจ้าพระยา ปริมาณน้ำไหลผ่านที่สถานี C.2 อ.เมืองนครสวรรค์ วัดได้ 375.00 ลบ.ม./วินาที (เมื่อวาน 303.00 ลบ.ม./วินาที) ต่ำกว่าตลิ่ง 8.24 เมตร **มีแนวโน้มเพิ่มขึ้น** และมีปริมาณน้ำไหลผ่านท้ายเขื่อนเจ้าพระยา (C.13) ในอัตรา 65.00 ลบ.ม./วินาที (เมื่อวาน 65.00 ลบ.ม./วินาที) ไหลผ่านสถานีวัดน้ำ C.29A อ.บางไทร มีปริมาณน้ำไหลผ่านเฉลี่ย 94.00 ลบ.ม./วินาที (เมื่อวาน 96.00 ลบ.ม./วินาที)

แม่น้ำป่าสัก เขื่อนป่าสักชลสิทธิ์ ระบายน้ำ 50.09 ลบ.ม./วินาที (เมื่อวาน 50.00 ลบ.ม./วินาที) **มีแนวโน้มเพิ่มขึ้น**



2.5 สภาพน้ำในอ่างเก็บน้ำขนาดกลาง (ข้อมูล วันที่ 8 มิ.ย. 65)

ข้อมูลวันที่ 8 มิถุนายน 2565																			
สรุปอ่างขนาดกลางที่มีปริมาณในช่วง <=30 % 31 - 50 % >50-80% >80 - 100 % และ >100 %																			
<=30 %				31 - 50 %				>50-80%				>80 - 100 %				>100 %			
ภาค	จำนวน	สขป.	จำนวน	ภาค	จำนวน	สขป.	จำนวน	ภาค	จำนวน	สขป.	จำนวน	ภาค	จำนวน	สขป.	จำนวน	ภาค	จำนวน	สขป.	จำนวน
เหนือ	6	1	2	เหนือ	9	1	3	เหนือ	37	1	8	เหนือ	22	1	2	เหนือ	1	0	
		2	3			2	3			2	14			2	18			2	1
		3	1			3	0			3	3			3	1			3	0
		4	0			4	3			4	12			4	1			4	0
ตะวันออก เฉียงเหนือ	17	5	5	ตะวันออก เฉียงเหนือ	57	5	12	ตะวันออก เฉียงเหนือ	104	5	24	ตะวันออก เฉียงเหนือ	33	5	11	ตะวันออก เฉียงเหนือ	7	5	1
		6	4			6	18			6	23			6	5			6	2
		7	5			7	16			7	19			7	7			7	0
		8	3			8	11			8	38			8	10			8	4
ตะวันออก	5	9	5	ตะวันออก	8	9	8	ตะวันออก	33	9	33	ตะวันออก	4	9	4	ตะวันออก	1	9	1
กลาง	3	10	2	กลาง	5	10	5	กลาง	14	10	12	กลาง	0	10	0	กลาง	0	10	0
		11	0			11	0			11	0			11	0			11	0
		12	1			12	0			12	2			12	0			12	0
ตะวันตก	0	13	0	ตะวันตก	0	13	0	ตะวันตก	6	13	6	ตะวันตก	1	13	1	ตะวันตก	0	13	0
ใต้	1	14	0	ใต้	1	14	0	ใต้	23	14	13	ใต้	13	14	4	ใต้	1	14	0
		15	1			15	0			15	5			15	6			15	1
		16	0			16	1			16	5			16	2			16	0
		17	0			17	0			17	0			17	1			17	0
รวม	32	รวม	32	รวม	80	รวม	80	รวม	217	รวม	217	รวม	73	รวม	73	รวม	10	รวม	10

รวมทั้งหมด 412 แห่ง

3. แผน-ผลการบริหารจัดการน้ำ ข้อมูล ณ วันที่ 8 มิ.ย. 65

- แผน-ผลการบริหารจัดการน้ำฤดูแล้ง ปี 2564/65 (ลุ่มแม่กลอง 1 ม.ค. 65 – 30 มิ.ย. 65)

ลุ่มน้ำ	แผน (ล้าน ลบ.ม.)	ผลจัดสรรน้ำ (ล้าน ลบ.ม.)	คงเหลือ (ล้าน ลบ.ม.)
แม่กลอง	5,500	5,460 (99%)	40 (1%)

- แผน-ผลการบริหารจัดการน้ำฤดูฝน ปี 2565 (1 พ.ค. 65 – 31 ต.ค. 65)

ลุ่มน้ำ	แผน (ล้าน ลบ.ม.)	ผลจัดสรรน้ำ (ล้าน ลบ.ม.)	คงเหลือ (ล้าน ลบ.ม.)
ทั่วประเทศ	32,313	5,372 (17%)	26,941 (83%)
เจ้าพระยา (4 เขื่อน)	12,835	1,097 (9%)	11,738 (91%)

4. การเพาะปลูก (ข้อมูล ณ วันที่ 1 มิ.ย. 65)

การเพาะปลูกข้าวนาปรัง 2564/65

- ทั่วประเทศ แผนเพาะปลูก 6.41 ล้านไร่ **เพาะปลูกแล้ว 8.15 ล้านไร่** คิดเป็นร้อยละ 127 ของแผนฯ **เก็บเกี่ยวแล้ว 7.03 ล้านไร่**
- ลุ่มน้ำเจ้าพระยา แผนเพาะปลูก 2.81 ล้านไร่ **เพาะปลูก 4.41 ล้านไร่** คิดเป็นร้อยละ 157 ของแผนฯ **เก็บเกี่ยวแล้ว 4.37 ล้านไร่**
- ลุ่มแม่กลอง แผนเพาะปลูก 0.84 ล้านไร่ **เพาะปลูก 0.84 ล้านไร่** คิดเป็นร้อยละ 100.00 ของแผนฯ **เก็บเกี่ยวแล้ว 0.320 ล้านไร่**

- **การเพาะปลูกข้าวนาปี 2565**

- ทั้งประเทศ แผลนเพาะปลูก 16.83 ล้านไร่ **เพาะปลูกแล้ว 6.41 ล้านไร่** คิดเป็นร้อยละ 38 ของแผนฯ
- กลุ่มน้ำเจ้าพระยา แผลนเพาะปลูก 8.05 ล้านไร่ **เพาะปลูก 4.53 ล้านไร่** คิดเป็นร้อยละ 56 ของแผนฯ

5. วิเคราะห์สถานการณ์

5.1 คาดการณ์ปริมาณฝนจากแบบจำลองบรรยากาศจากกรมอุตุนิยมวิทยา (3 วันล่วงหน้า)

- วันที่ 8 มิ.ย. 65 (8 มิ.ย. 65 เวลา 07.00 น. – 9 มิ.ย. 65 เวลา 07.00 น.) มีฝนตกปานกลาง (10.1-35.0 มม.) บริเวณพื้นที่ จ.แม่ฮ่องสอน จ.เชียงใหม่ จ.เชียงราย จ.ลำพูน จ.ลำปาง จ.น่าน จ.พะเยา จ.แพร่ จ.อุตรดิตถ์ จ.อุบลราชธานี จ.สุโขทัย จ.อุทัยธานี จ.จันทบุรี จ.กาญจนบุรี จ.ราชบุรี จ.เพชรบุรี จ.ตรัง จ.สตูล จ.นครศรีธรรมราช จ.พัทลุง จ.สงขลา จ.ปัตตานี และ จ.นราธิวาส **มีฝนตกหนัก (35.1-90 มม.)** บริเวณพื้นที่ จ.ตาก และ จ.ยะลา

- วันที่ 9 มิ.ย. 65 (9 มิ.ย. 65 เวลา 07.00 น. – 10 มิ.ย. 65 เวลา 07.00 น.) มีฝนตกปานกลาง (10.1-35.0 มม.) บริเวณพื้นที่ ภาคเหนือ และบริเวณพื้นที่ จ.บึงกาฬ จ.นครพนม จ.อุบลราชธานี จ.ชัยภูมิ จ.สุโขทัย จ.พิษณุโลก จ.กำแพงเพชร จ.พิจิตร จ.นครสวรรค์ จ.อุทัยธานี จ.ลพบุรี จ.สระบุรี จ.พระนครศรีอยุธยา จ.ปทุมธานี จ.นครปฐม กรุงเทพมหานคร จ.สมุทรสงคราม จ.ปราจีนบุรี จ.ชลบุรี จ.ระยอง จ.จันทบุรี จ.ตราด จ.ราชบุรี จ.เพชรบุรี จ.ประจวบคีรีขันธ์ จ.นครศรีธรรมราช จ.สงขลา จ.ยะลา และ จ.นราธิวาส **มีฝนตกหนัก (35.1-90 มม.)** บริเวณพื้นที่ จ.แม่ฮ่องสอน จ.เพชรบูรณ์ จ.ตาก จ.กาญจนบุรี และ จ.นครนายก

- วันที่ 10 มิ.ย. 65 (10 มิ.ย. 65 เวลา 07.00 น. – 11 มิ.ย. 65 เวลา 07.00 น.) มีฝนตกปานกลาง (10.1-35.0 มม.) บริเวณพื้นที่ จ.แม่ฮ่องสอน จ.เชียงใหม่ จ.เชียงราย จ.ลำพูน จ.ลำปาง จ.แพร่ จ.น่าน จ.พะเยา จ.อุตรดิตถ์ จ.เลย จ.อุดรธานี จ.หนองคาย จ.สกลนคร จ.กาฬสินธุ์ จ.มุกดาหาร จ.อุบลราชธานี จ.สุโขทัย จ.พิษณุโลก จ.พิจิตร จ.นครสวรรค์ จ.อุทัยธานี จ.ชัยนาท จ.สระบุรี จ.นครนายก จ.พระนครศรีอยุธยา กรุงเทพมหานคร จ.สมุทรสงคราม จ.ตาก จ.กาญจนบุรี จ.ราชบุรี จ.เพชรบุรี และ จ.ประจวบคีรีขันธ์ **มีฝนตกหนัก (35.1-90 มม.)** บริเวณพื้นที่ จ.บึงกาฬ และ จ.นครพนม

5.2 คาดการณ์ปริมาณน้ำ (วันที่ 9 มิ.ย. 65)

คาดการณ์ปริมาณน้ำไหลผ่านลุ่มน้ำปิงที่สถานี P.17 อ.บรรพตพิสัย จ.นครสวรรค์ จะมีปริมาณน้ำไหลผ่าน 221.00 ลบ.ม./วินาที **มีแนวโน้มเพิ่มขึ้น** ลุ่มน้ำน่านที่สถานี N.67 อ.ชุมแสง จ.นครสวรรค์ จะมีปริมาณน้ำไหลผ่าน 195.00 ลบ.ม./วินาที **มีแนวโน้มเพิ่มขึ้น** โดยจะทำให้ในลุ่มน้ำเจ้าพระยาที่สถานี C.2 อ.เมือง นครสวรรค์ จ.นครสวรรค์ จะมีปริมาณน้ำไหลผ่าน 383.00 ลบ.ม./วินาที **มีแนวโน้มเพิ่มขึ้น**

6. รายงานสถานการณ์ค่าความเค็ม (ข้อมูล วันที่ 8 มิ.ย. 65 เวลา 07:00 น.)

แม่น้ำ	สถานีเฝ้าระวัง	เกณฑ์เฝ้าระวัง (กรัม/ลิตร)	ค่าความเค็ม (กรัม/ลิตร)
เจ้าพระยา	ประปาสำแล	0.25	0.15 (ปกติ)
ปราจีน-บางปะกง	บางคาง	2	0.08 (ปกติ)
ท่าจีน	ด้านนอกคลองจินดา	0.75	0.28 (ปกติ)
	ด้านในคลองจินดา	0.75	0.12 (ปกติ)
แม่กลอง	ปากคลองดำเนินสะดวก	2.00	0.15 (ปกติ)