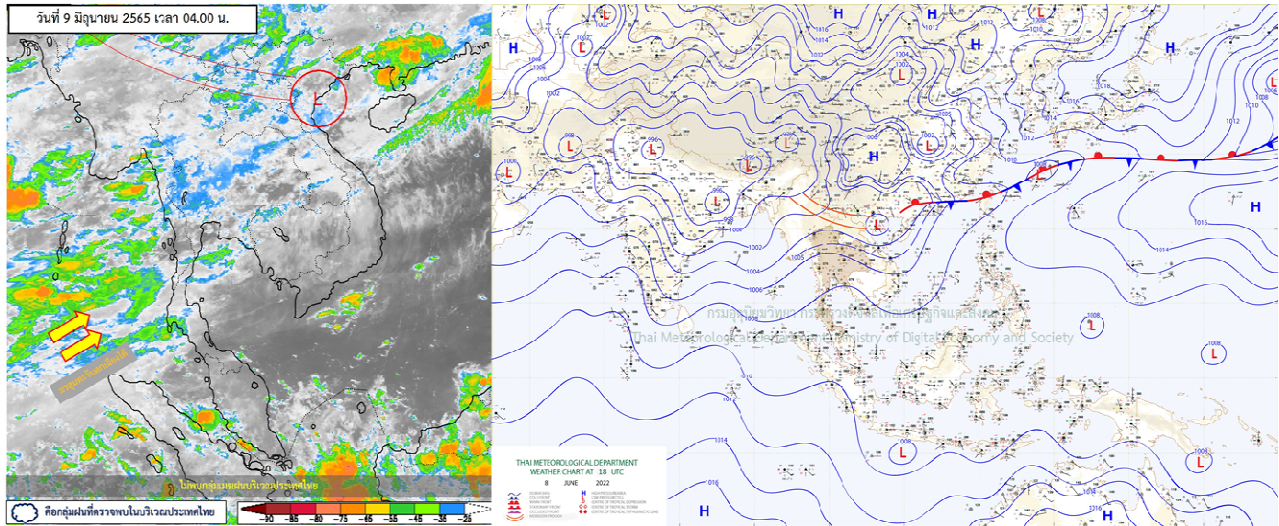




รายงานสรุปศูนย์ปฏิบัติการน้ำอัจฉริยะ
เรื่อง สถานการณ์น้ำและการเฝ้าระวัง
ประจำวันพฤหัสบดีที่ 9 มิถุนายน พ.ศ. 2565

1. สภาพอากาศและปริมาณฝน

1.1 สภาพอากาศ (กรมอุตุนิยมวิทยา)



ร่องมรสุมพาดผ่านประเทศเมียนมา ประเทศลาวตอนบนเข้าสู่หย่อมความกดอากาศต่ำบริเวณประเทศเวียดนามตอนบนและอ่าวตังเกี๋ย ประกอบกับมรสุมตะวันตกเฉียงใต้กำลังปานกลางพัดปกคลุมทะเลอันดามัน ประเทศไทย และอ่าวไทย ลักษณะเช่นนี้ทำให้ประเทศไทยยังคงมีฝนฟ้าคะนองเกิดขึ้นได้ โดยมีฝนตกหนักบางแห่งบริเวณภาคตะวันออกเฉียงเหนือตอนบน

1.2 สภาพฝน

ปริมาณฝนสูงสุด 5 อันดับ จากสำนักงานทรัพยากรน้ำแห่งชาติ เวลา 07.00 น. วันที่ 8 มิ.ย. 65 ถึงเวลา 07.00 น. วันที่ 9 มิ.ย. 65

1. อ.นาหม่อม จ.สงขลา	วัดปริมาณฝนได้	168.5	มม.
2. อ.เทพา จ.สงขลา	วัดปริมาณฝนได้	91.0	มม.
3. อ.หาดใหญ่ จ.สงขลา	วัดปริมาณฝนได้	60.0	มม.
4. อ.โคกโพธิ์ จ.ปัตตานี	วัดปริมาณฝนได้	57.5	มม.
5. อ.สะเดา จ.สงขลา	วัดปริมาณฝนได้	52.0	มม.

2. สถานการณ์น้ำท่าและสภาพน้ำในอ่างเก็บน้ำ

2.1 สถานการณ์น้ำท่าในลุ่มน้ำต่างๆ (ข้อมูล วันที่ 9 มิ.ย. 65 เวลา 06.00 น.)

แม่น้ำ	สถานี	ที่ตั้งสถานี	ที่ตั้ง	ความจุ	ระดับน้ำ	ปริมาณน้ำ		ต่ำ(-) สูงกว่า	อยู่ใน เกณฑ์	แนวโน้ม		
						วันนี้	เมื่อวาน					
			ม.	ม. ³ /วิ.	ม.	ม. ³ /วิ.	ม. ³ /วิ.					
1. ปิง	P.1	สะพานนารัฐ	อำเภอเมือง	จังหวัดเชียงใหม่	3.70	445	1.26	16.20	44.10	-2.44	น้อย	ลดลง
	P.17	บ้านท่าจิว	อำเภอบรรพตพิสัย	จังหวัดนครสวรรค์	39.80	2,990	34.94	204.00	201.00	-4.86	น้อย	เพิ่มขึ้น
2. วัง	W.1C	สะพานเสตุวาริ	อำเภอเมือง	จังหวัดลำปาง	5.20	651	0.00	0.00	12.26	-5.20	น้อย	ทรงตัว
	W.4A	บ้านวังหมื่น	อำเภอสางเภา	จังหวัดตาก	8.00	700	1.33	45.86	48.09	-6.67	น้อย	ลดลง
	W.24		อำเภอสางเภา	จังหวัดตาก	7.85	480	2.32	37.63	41.83	-5.53	ปกติ	เพิ่มขึ้น
3. ยม	Y.1C	สะพานบ้านน้ำโค้ง	อำเภอเมือง	จังหวัดแพร่	8.20	993	1.15	52.40	57.45	-7.05	น้อย	ลดลง
	Y.4	สะพานตลาดธานี	อำเภอเมือง	จังหวัดสุโขทัย	8.15	510	2.68	*	*	-5.47	N/A	N/A
	Y.64	แม่น้ำยม	อำเภอบางระกำ	จังหวัดพิษณุโลก	6.40	352	2.12	54.70	54.70	-4.28	ปกติ	ทรงตัว
4. น่าน	Y.16	แม่น้ำยม	อำเภอบางระกำ	จังหวัดพิษณุโลก	7.30	239	2.18	23.44	31.40	-5.12	ปกติ	เพิ่มขึ้น
	N.1	หน้าสำนักงานป่าไม้	อำเภอเมือง	จังหวัดน่าน	7.00	1,217	-0.05	19.00	20.20	-7.05	น้อย	ลดลง
	N.5A	สะพานเอกาทศรถ	อำเภอเมือง	จังหวัดพิษณุโลก	10.37	1,365	1.44	130.40	119.90	-8.93	น้อย	เพิ่มขึ้น
5. เจ้าพระยา	N.67	สะพานบ้านกล้วย	อำเภอชุมแสง	จังหวัดนครสวรรค์	28.30	1,579	19.51	182.00	179.00	-8.79	น้อย	เพิ่มขึ้น
	C.2	ค่ายจิรประวัติ	อำเภอเมือง	จังหวัดนครสวรรค์	26.20	3,590	18.02	387.00	375.00	-8.18	น้อย	เพิ่มขึ้น
6. บางหลวง	C.13	ท้ายเขื่อนเจ้าพระยา	อำเภอสรรพยา	จังหวัดชัยนาท	16.34	2,840	5.31	65.00	65.00	-11.03	น้อย	ทรงตัว
	C.36	บ้านบางหลวงโคต	อำเภอบางบาล	จังหวัดพระนครศรีอยุธยา	420.00	4	**	0.41	0.43	#VALUE!	น้อย	ลดลง
7. บางบาล	C.37	บ้านบางบาล	อำเภอบางบาล	จังหวัดพระนครศรีอยุธยา	148.00	3	**	0.87	0.81	#VALUE!	ปกติ	เพิ่มขึ้น
8. ป่าสัก	S.3	แม่น้ำป่าสัก	อำเภอหล่มสัก	เพชรบูรณ์	85.00	9	*	4.35	4.35	#VALUE!	ปกติ	ทรงตัว
	S.42	แม่น้ำป่าสัก	วิเชียรบุรี	เพชรบูรณ์	11.00	284	2.80	*	*	-8.20	ปกติ	เพิ่มขึ้น
	S.48	แม่น้ำป่าสัก	เมืองเพชรบูรณ์	เพชรบูรณ์	9.20	190	4.35	*	*	-4.85	N/A	N/A
	S.26	ท้ายเขื่อนพระรามหก	อำเภอท่าเรือ	จังหวัดพระนครศรีอยุธยา	8.00	800	0.80	**	**	-7.20	N/A	N/A
9. มูล	M.7	สะพานเสรีประชาธิปไตย	อำเภอเมือง	จังหวัดอุบลราชธานี	7.00	2,300	3.82	713.00	701.00	-3.18	ปกติ	เพิ่มขึ้น
	M.42	บ้านห้วยทับทัน	อำเภอห้วยทับทัน	จังหวัดศรีสะเกษ	8.30	124	4.45	***	***	-3.85	N/A	N/A
	M.176	บ้านโนนศรีไศล	อำเภอกันทรารมย์	จังหวัดศรีสะเกษ	9.20	235	1.95	17.00	21.60	-7.25	น้อย	ลดลง
	M.173	บ้านโนนสะอาด	อำเภอโขงเจียม	จังหวัดนครราชสีมา	7.60	290	2.00	7.50	8.80	-5.60	น้อย	ลดลง
	M.184	บ้านซิม	อำเภอพิมาย	จังหวัดนครราชสีมา	5.00	105	3.91	48.80	52.80	-1.09	ปกติ	ลดลง
	M.186	บ้านโนนคอย	อำเภอจักราช	จังหวัดนครราชสีมา	3.60	60	1.98	***	***	-1.62	N/A	N/A
10. ลำเชียงไกร	M.188A	บ้านบัว	อำเภอโนนสูง	จังหวัดนครราชสีมา	4.90	70	3.59	20.22	25.10	-1.31	ปกติ	ลดลง
11. ซี	E.20A	บ้านบ้านฟ้าหยาด	อำเภอมหาชนะชัย	จังหวัดยโสธร	10.00	1,100	7.71	594.04	577.84	-2.29	ปกติ	เพิ่มขึ้น
	E.23	บ้านค่าน	อำเภอเมือง	จังหวัดชัยภูมิ	9.00	260	3.99	5.90	6.20	-5.01	น้อย	ลดลง
12. ลำน้ำพอง	E.29A	บ้านผานกแก้ว	อำเภอภูกระดึง	จังหวัดเลย	9.00	165	1.65	5.75	5.85	-7.35	น้อย	ลดลง
13. ลำน้ำยั้ง	E.92	บ้านท่างาม	อำเภอเสลภูมิ	จังหวัดร้อยเอ็ด	8.80	176	5.16	34.88	42.59	-3.64	ปกติ	ลดลง
14. ลำปะทาว	E.6C	บ้านตาโดน	อำเภอเมือง	จังหวัดชัยภูมิ	5.50	46	0.78	1.24	1.30	-4.72	น้อย	ลดลง
15. ลำน้ำเชิญ	E.85	บ้านโนนหัน	อำเภอชุมแพ	จังหวัดชัยภูมิ	5.20	44	2.81	6.05	5.95	-2.39	น้อย	เพิ่มขึ้น
16. ปราจีนบุรี	Kgt.3	กบินทร์บุรี	อำเภอกบินทร์บุรี	ปราจีนบุรี	8.79	544	1.26	34.80	33.00	-7.53	น้อย	เพิ่มขึ้น
	B.9	บ้านสาระเห็ด	อำเภอท่ายาง	จังหวัดเพชรบุรี	6.60	355	2.14	16.20	15.90	-4.46	น้อย	เพิ่มขึ้น
	B.6A	สะพานท่าเกวียน	อำเภอแก่งกระจาน	จังหวัดเพชรบุรี	6.00	260	0.39	0.00	0.00	-5.61	น้อย	ทรงตัว
17. เพชรบุรี	B.15	สะพานเทศบาล	อำเภอเมือง	จังหวัดเพชรบุรี	5.40	150	1.00	10.00	10.60	-4.40	น้อย	ลดลง
	X.44	คลองอูตะเกา	อำเภอหาดใหญ่	จังหวัดสงขลา	7.40	533	2.55	100.50	127.20	-4.85	ปกติ	ลดลง
18. ทะเลสาบสงขลา	X.170	บ้านคลองลำ	อำเภอศรีนครินทร์	จังหวัดพัทลุง	25.20	374	20.89	8.70	9.30	-4.31	น้อย	ลดลง
	X.180	สะพานเทศบาล	อำเภอเมือง	จังหวัดชุมพร	3.80	191	0.81	39.35	44.60	-2.99	ปกติ	ลดลง
19. ภาคใต้ฝั่งตะวันออก	X.119A	สะพานสันติ	อำเภอสุโขทัย	จังหวัดนราธิวาส	8.60	229	5.20	62.00	63.40	-3.40	ปกติ	ลดลง
	X.53A	คลองชุมพร	อำเภอเมือง	จังหวัดชุมพร	9.30	233	3.01	11.20	16.80	-6.29	น้อย	ลดลง
	X.212	คลองหลังสวน	อำเภอหลังสวน	จังหวัดชุมพร	6.00	1,100	0.52	122.00	130.00	-5.48	น้อย	ลดลง
	X.234	บ้านป่าหมาก	อำเภอเมือง	จังหวัดตรัง	6.40	434	1.83	87.50	84.00	-4.57	ปกติ	เพิ่มขึ้น

2.2 สภาพน้ำกักเก็บในอ่างเก็บน้ำขนาดใหญ่ (ข้อมูล วันที่ 9 มิ.ย. 65)

ภาค อ่างเก็บน้ำเขื่อน	ความจุ ที่ รนส. (ล้าน ม. ³)	ความจุ ที่ รนท. (ล้าน ม. ³)	ความจุ น้ำ ใช้การ (ล้าน ม. ³)	ณ วันที่								ปริมาณน้ำ ไหลลง วันนี้ (ล้าน ม. ³)	ปริมาณน้ำ ระบาย วันนี้ (ล้าน ม. ³)
				ปี 2564		ปี 2565							
				ปริมาตร (ล้าน ม. ³)	% รณท.	ปริมาตร (ล้าน ม. ³)	% รณท.	ปริมาตรใช้การ (ล้าน ม. ³)	% รณท.	% ใช้การ			
ภาคเหนือ													
ภูมิพล*	13,462	13,462	9,662	4,312	32	6,017	45	2,217	16	23	0.28	22.00	
สิริกิติ์*	10,508	9,510	6,660	3,376	35	3,683	39	833	9	13	7.58	16.01	
แม่จันตสมบุญรณชล	323	265	253	91	34	124	47	112	42	44	0.11	0.03	
แม่กวางอุดมธรา	295	263	249	51	19	99	38	85	32	34	0.39	0.04	
กิวลม	106	106	103	63	59	75	71	72	67	70	2.26	2.02	
กิวคองหมา	209	170	164	49	29	140	83	134	79	82	0.02	1.73	
แควน้อยบำรุงแดน	1,080	939	896	239	25	331	35	288	31	32	0.57	3.89	
แม่มอก	110	110	94	40	36	52	47	36	33	38	0.02	0.02	
รวมภาคเหนือ	26,093	24,825	18,080	8,221	33	10,521	42	3,776	15	21	11.23	45.75	
ภาคตะวันออกเฉียงเหนือ													
ห้วยหลวง	136	136	129	38	28	42	31	35	26	27	0.00	0.11	
น้ำอูน	780	520	475	190	37	243	47	198	38	42	0.66	0.00	
น้ำพุง*	200	165	157	52	32	62	38	54	33	35	0.00	0.58	
จุฬารณ*	181	164	127	115	70	93	57	56	34	44	0.02	0.53	
อุบลรัตน์*	4,640	2,431	1,850	910	37	1,007	41	426	18	23	2.55	10.23	
ลำปาว	2,450	1,980	1,880	485	24	807	41	707	36	38	6.39	3.86	
ลำตะคอง	445	314	292	226	72	191	61	168	54	58	0.40	0.69	
ลำพระเพลิง	242	155	154	96	62	95	62	94	61	61	0.14	0.73	
มูลบ	350	141	134	100	71	89	63	82	58	61	0.00	0.04	
ลำแจะ	325	275	268	150	55	182	66	175	64	65	0.00	0.12	
ลำนางรอง	197	121	118	82	68	97	80	93	77	79	0.13	0.15	
สิรินธร*	1,966	1,966	1,135	1,162	59	1,111	56	279	14	25	0.59	10.06	
รวมภาค ตอน.	11,911	8,368	6,718	3,608	43	4,019	48	2,368	28	35	10.88	27.10	
ภาคกลาง													
ป่าสักชลสิทธิ์	960	960	957	133	14	264	27	261	27	27	0.05	4.32	
ทับเสลา	190	160	143	48	30	76	48	59	37	41	0.00	0.00	
กระเสียว	390	299	259	98	33	213	71	173	58	67	0.51	0.41	
รวมภาคกลาง	1,540	1,419	1,359	278	20	553	39	493	35	36	0.56	4.74	
ภาคตะวันตก													
ศรีนครินทร์*	18,770	17,745	7,480	11,338	64	14,327	81	4,062	23	54	7.43	19.97	
วชิราลงกรณ*	11,000	8,860	5,848	3,513	40	4,854	55	1,842	21	32	17.91	19.98	
รวมภาคตะวันตก	29,770	26,605	13,328	14,852	56	19,182	72	5,905	22	44	25.34	39.95	
ภาคตะวันออก													
ขุนด่านปราการชล	225	224	219	30	13	48	22	44	20	20	0.51	0.49	
คลองสิียด	450	420	390	58	14	95	23	65	15	17	0.00	0.14	
บางพระ	127	117	105	49	42	85	72	73	62	69	0.02	0.35	
หนองปลาไหล	206	164	150	141	86	122	75	109	66	72	0.31	0.00	
ประแสร์	322	295	275	183	62	198	67	178	60	65	0.34	0.87	
นฤบดินทรจินดา	338	295	276	85	29	72	25	53	18	19	0.10	0.05	
รวมภาคตะวันออก	1,668	1,515	1,415	547	36	621	41	521	34	37	1.28	1.90	
ภาคใต้													
แก่งกระจาน	900	710	645	258	36	360	51	295	42	46	1.02	1.73	
ปราณบุรี	490	391	373	198	51	242	62	224	57	60	0.69	2.36	
รัชชประภา*	6,144	5,639	4,287	3,250	58	3,132	56	1,780	32	42	5.41	10.15	
บางลาง*	1,590	1,454	1,178	1,010	69	1,053	72	777	53	66	6.56	5.05	
รวมภาคใต้	9,124	8,194	6,484	4,717	58	4,787	58	3,076	38	47	13.68	19.29	
รวมทั้งประเทศ	80,106	70,926	47,384	32,223	45	39,681	56	16,139	23	34	62.98	138.73	

ต่ำกว่า 30 %
รวม 4 แห่ง

ตั้งแต่ 31 - 50%
รวม 12 แห่ง

ตั้งแต่ 51 - 80%
รวม 17 แห่ง

มากกว่า 80%
รวม 2 แห่ง



- **ปริมาณน้ำกักเก็บการประเทศ** (อ่างเก็บน้ำขนาดใหญ่) ณ วันที่ 9 มิถุนายน
 - ปี 2565 มีน้ำ 39,681 ล้าน ลบ.ม. คิดเป็น 56%
 - ปี 2552 มีน้ำ 38,622 ล้าน ลบ.ม. คิดเป็น 56% **น้อยกว่าปี 2565** จำนวน 1,059 ล้าน ลบ.ม. (ปี 2552 ยังไม่มีเขื่อนแควน้อยบำรุงแดน)
 - ปี 2561 มีน้ำ 42,485 ล้าน ลบ.ม. คิดเป็น 60% **มากกว่าปี 2565** จำนวน 2,804 ล้าน ลบ.ม.
 - ปี 2564 มีน้ำ 32,221 ล้าน ลบ.ม. คิดเป็น 45% **น้อยกว่าปี 2565** จำนวน 7,460 ล้าน ลบ.ม.
- **ปริมาณน้ำกักเก็บในกลุ่มเจ้าพระยา** (4 เขื่อนหลัก) ณ วันที่ 9 มิถุนายน
 - ปี 2565 มีน้ำ 10,295 ล้าน ลบ.ม. คิดเป็น 42%
 - ปี 2552 มีน้ำ 10,122 ล้าน ลบ.ม. คิดเป็น 42% **น้อยกว่าปี 2565** จำนวน 173 ล้าน ลบ.ม. (ปี 2552 ยังไม่มีเขื่อนแควน้อยบำรุงแดน)
 - ปี 2561 มีน้ำ 12,837 ล้าน ลบ.ม. คิดเป็น 52% **มากกว่าปี 2565** จำนวน 2,542 ล้าน ลบ.ม.
 - ปี 2564 มีน้ำ 8,060 ล้าน ลบ.ม. คิดเป็น 32% **น้อยกว่าปี 2565** จำนวน 2,235 ล้าน ลบ.ม.

2.3 สภาพน้ำในอ่างเก็บน้ำ 4 เขื่อนหลักกลุ่มเจ้าพระยา (ข้อมูล วันที่ 9 มิ.ย. 65)

สภาพน้ำในอ่างเก็บน้ำ ภูมิพล สิริกิติ์ แควน้อยฯ และป่าสักฯ วันที่ 9 มิถุนายน 2565

อ่างเก็บน้ำ	ปริมาณน้ำในอ่างฯ		ปริมาณน้ำใช้การได้		ปริมาณน้ำไหลลงอ่างฯ		ปริมาณน้ำระบาย		รับน้ำได้อีก
	ปริมาณน้ำ	% ความจุ	ปริมาณน้ำ	% ใช้การ	วันนี้	เมื่อวาน	วันนี้	เมื่อวาน	
ภูมิพล	6,017	45	2,217	23	0.28	5.02	22.00	22.00	7,445
สิริกิติ์	3,683	39	833	13	7.58	4.50	16.01	16.00	5,827
ภูมิพล+สิริกิติ์	9,700	42	3,050	19	7.86	9.52	38.01	38.00	13,272
แควน้อยฯ	331	35	288	32	0.57	2.21	3.89	4.37	608
ป่าสักชลสิทธิ์	264	27	261	27	0.05	0.05	4.32	4.33	696
รวมทั้งหมด	10,295	41	3,599	20	8.47	11.79	46.22	46.70	14,576

*หมายเหตุ : () คือ เกินความจุเก็บกักปกติ

(หน่วย : ล้าน ลบ.ม.)

2.4 สถานการณ์น้ำลุ่มน้ำเจ้าพระยา

แม่น้ำปิง ปริมาณน้ำไหลผ่านที่สถานี P.17 อ.บรรพตพิสัย จ.นครสวรรค์ วัดได้ 204.00 ลบ.ม./วินาที (เมื่อวาน 201.00 ลบ.ม./วินาที) ต่ำกว่าตลิ่ง 4.86 เมตร **มีแนวโน้มเพิ่มขึ้น**

แม่น้ำน่าน ปริมาณน้ำไหลผ่านที่สถานี N.67 อ.ชุมแสง จ.นครสวรรค์ วัดได้ 182.00 ลบ.ม./วินาที (เมื่อวาน 179.00 ลบ.ม./วินาที) ต่ำกว่าตลิ่ง 8.79 เมตร **มีแนวโน้มเพิ่มขึ้น**

แม่น้ำเจ้าพระยา ปริมาณน้ำไหลผ่านที่สถานี C.2 อ.เมืองนครสวรรค์ วัดได้ 387.00 ลบ.ม./วินาที (เมื่อวาน 375.00 ลบ.ม./วินาที) ต่ำกว่าตลิ่ง 8.18 เมตร **มีแนวโน้มเพิ่มขึ้น** และมีปริมาณน้ำไหลผ่านท้ายเขื่อนเจ้าพระยา (C.13) ในอัตรา 65.00 ลบ.ม./วินาที (เมื่อวาน 65.00 ลบ.ม./วินาที) ไหลผ่านสถานีวัดน้ำ C.29A อ.บางไทร มีปริมาณน้ำไหลผ่านเฉลี่ย 98.00 ลบ.ม./วินาที (เมื่อวาน 94.00 ลบ.ม./วินาที)

แม่น้ำป่าสัก เขื่อนป่าสักชลสิทธิ์ ระบายน้ำ 50.05 ลบ.ม./วินาที (เมื่อวาน 50.09 ลบ.ม./วินาที)

มีแนวโน้มลดลง



2.5 สภาพน้ำในอ่างเก็บน้ำขนาดกลาง (ข้อมูล วันที่ 9 มิ.ย. 65)

ข้อมูลวันที่ 9 มิถุนายน 2565																			
สรุปอ่างขนาดกลางที่มีปริมาตรในช่วง <=30 % 31 - 50 % >50-80% >80 - 100 % และ >100 %																			
<=30 %				31 - 50 %				>50-80%				>80 - 100 %				>100 %			
ภาค	จำนวน	สขป.	จำนวน	ภาค	จำนวน	สขป.	จำนวน	ภาค	จำนวน	สขป.	จำนวน	ภาค	จำนวน	สขป.	จำนวน	ภาค	จำนวน	สขป.	จำนวน
เหนือ	6	1	2	เหนือ	9	1	3	เหนือ	37	1	8	เหนือ	22	1	2	เหนือ	1	0	
		2	3			2	3			2	14			2	18			2	1
		3	1			3	0			3	3			3	1			3	0
		4	0			4	3			4	12			4	1			4	0
ตะวันออก เฉียงเหนือ	17	5	5	ตะวันออก เฉียงเหนือ	58	5	12	ตะวันออก เฉียงเหนือ	102	5	23	ตะวันออก เฉียงเหนือ	35	5	12	ตะวันออก เฉียงเหนือ	6	5	1
		6	4			6	17			6	23			6	6			6	1
		7	5			7	17			7	18			7	7			7	0
		8	3			8	11			8	38			8	10			8	4
ตะวันออก	5	9	5	ตะวันออก	10	9	10	ตะวันออก	31	9	31	ตะวันออก	4	9	4	ตะวันออก	1	9	1
กลาง	3	10	2	กลาง	5	10	5	กลาง	14	10	12	กลาง	0	10	0	กลาง	0	10	0
		11	0			11	0			11	0			11	0			11	0
		12	1			12	0			12	2			12	0			12	0
ตะวันตก	0	13	0	ตะวันตก	0	13	0	ตะวันตก	6	13	6	ตะวันตก	1	13	1	ตะวันตก	0	13	0
ใต้	1	14	0	ใต้	1	14	0	ใต้	23	14	13	ใต้	13	14	4	ใต้	1	14	0
		15	1			15	0			15	5			15	6			15	1
		16	0			16	1			16	5			16	2			16	0
		17	0			17	0			17	0			17	1			17	0
รวม	32	รวม	32	รวม	83	รวม	83	รวม	213	รวม	213	รวม	75	รวม	75	รวม	9	รวม	9

รวมทั้งหมด 412 แห่ง

3. แผน-ผลการบริหารจัดการน้ำ ข้อมูล ณ วันที่ 9 มิ.ย. 65

- แผน-ผลการบริหารจัดการน้ำฤดูแล้ง ปี 2564/65 (ลุ่มแม่กลอง 1 ม.ค. 65 – 30 มิ.ย. 65)

ลุ่มน้ำ	แผน (ล้าน ลบ.ม.)	ผลจัดสรรน้ำ (ล้าน ลบ.ม.)	คงเหลือ (ล้าน ลบ.ม.)
แม่กลอง	5,500	5,500 (100%)	0 (0%)

- แผน-ผลการบริหารจัดการน้ำฤดูฝน ปี 2565 (1 พ.ค. 65 – 31 ต.ค. 65)

ลุ่มน้ำ	แผน (ล้าน ลบ.ม.)	ผลจัดสรรน้ำ (ล้าน ลบ.ม.)	คงเหลือ (ล้าน ลบ.ม.)
ทั่วประเทศ	32,313	5,539 (17%)	26,774 (83%)
เจ้าพระยา (4 เขื่อน)	12,835	1,143 (9%)	11,692 (91%)

4. การเพาะปลูก (ข้อมูล ณ วันที่ 8 มิ.ย. 65)

การเพาะปลูกข้าวนาปี 2564/65

- ทั่วประเทศ แผนเพาะปลูก 6.41 ล้านไร่ **เพาะปลูกแล้ว 8.19 ล้านไร่** คิดเป็นร้อยละ 128 ของแผนฯ **เก็บเกี่ยวแล้ว 7.11 ล้านไร่**
- ลุ่มน้ำเจ้าพระยา แผนเพาะปลูก 2.81 ล้านไร่ **เพาะปลูกแล้ว 4.41 ล้านไร่** คิดเป็นร้อยละ 157 ของแผนฯ **เก็บเกี่ยวแล้ว 4.39 ล้านไร่**
- ลุ่มแม่กลอง แผนเพาะปลูก 0.84 ล้านไร่ **เพาะปลูกแล้ว 0.84 ล้านไร่** คิดเป็นร้อยละ 100.00 ของแผนฯ **เก็บเกี่ยวแล้ว 0.332 ล้านไร่**

- **การเพาะปลูกข้าวนาปี 2565**

- ทั่วประเทศ แผนเพาะปลูก 16.83 ล้านไร่ **เพาะปลูกแล้ว 7.72 ล้านไร่** คิดเป็นร้อยละ 46 ของแผนฯ
- ลุ่มน้ำเจ้าพระยา แผนเพาะปลูก 8.05 ล้านไร่ **เพาะปลูกแล้ว 5.22 ล้านไร่** คิดเป็นร้อยละ 65 ของแผนฯ

5. วิเคราะห์สถานการณ์

5.1 คาดการณ์ปริมาณฝนจากแบบจำลองบรรยากาศจากกรมอุตุนิยมวิทยา (3 วันล่วงหน้า)

- วันที่ 9 มิ.ย. 65 (9 มิ.ย. 65 เวลา 07.00 น. – 10 มิ.ย. 65 เวลา 07.00 น.) มีฝนตกปานกลาง (10.1-35.0 มม.) บริเวณพื้นที่ ภาคเหนือ และบริเวณพื้นที่ จ.เลย จ.หนองคาย จ.อุดรธานี จ.สุโขทัย จ.พิษณุโลก จ.เพชรบูรณ์ จ.กำแพงเพชร จ.พิจิตร จ.นครสวรรค์ จ.อุทัยธานี จ.สระบุรี จ.พระนครศรีอยุธยา จ.นครนายก จ.ปทุมธานี จ.นครปฐม จ.สมุทรปราการ จ.สมุทรสงคราม จ.ปราจีนบุรี จ.ระยอง จ.จันทบุรี จ.ตาก จ.กาญจนบุรี จ.ราชบุรี จ.เพชรบุรี จ.ประจวบคีรีขันธ์ จ.นครศรีธรรมราช จ.สงขลา จ.ยะลา และ จ.นราธิวาส มีฝนตกหนัก (35.1-90 มม.) บริเวณพื้นที่ จ.แม่ฮ่องสอน จ.เพชรบูรณ์ จ.ตาก จ.กาญจนบุรี และ จ.นครนายก

- วันที่ 10 มิ.ย. 65 (10 มิ.ย. 65 เวลา 07.00 น. – 11 มิ.ย. 65 เวลา 07.00 น.) มีฝนตกปานกลาง (10.1-35.0 มม.) บริเวณพื้นที่ ภาคเหนือ และบริเวณ จ.สุโขทัย จ.กำแพงเพชร จ.เพชรบูรณ์ จ.นครสวรรค์ จ.อุทัยธานี จ.ชัยนาท จ.ลพบุรี จ.สุพรรณบุรี จ.สิงห์บุรี จ.สระบุรี จ.นครนายก จ.พระนครศรีอยุธยา จ.นครปฐม จ.ปทุมธานี จ.สมุทรสงคราม จ.สมุทรปราการ จ.ปราจีนบุรี จ.ระยอง จ.จันทบุรี จ.กาญจนบุรี จ.ราชบุรี จ.เพชรบุรี และ จ.ประจวบคีรีขันธ์ มีฝนตกหนัก (35.1-90 มม.) บริเวณพื้นที่ จ.แม่ฮ่องสอน จ.เชียงใหม่ และ จ.ตาก

- วันที่ 11 มิ.ย. 65 (11 มิ.ย. 65 เวลา 07.00 น. – 12 มิ.ย. 65 เวลา 07.00 น.) มีฝนตกปานกลาง (10.1-35.0 มม.) บริเวณพื้นที่ จ.แม่ฮ่องสอน จ.เชียงใหม่ จ.เชียงราย จ.ลำปาง จ.แพร่ จ.พะเยา จ.อุตรดิตถ์ จ.นครพนม จ.มุกดาหาร จ.ร้อยเอ็ด จ.ยโสธร จ.อำนาจเจริญ จ.ศรีสะเกษ จ.อุบลราชธานี จ.สุโขทัย จ.พิษณุโลก จ.กำแพงเพชร จ.สระบุรี จ.นครนายก จ.สุพรรณบุรี จ.นครปฐม จ.ตราด จ.ตาก จ.กาญจนบุรี จ.ราชบุรี จ.เพชรบุรี และ จ.ประจวบคีรีขันธ์ มีฝนตกหนัก (35.1-90 มม.) บริเวณพื้นที่ จ.น่าน

5.2 คาดการณ์ปริมาณน้ำ (วันที่ 9 มิ.ย. 65)

คาดการณ์ปริมาณน้ำไหลผ่านลุ่มน้ำปิงที่สถานี P.17 อ.บรรพตพิสัย จ.นครสวรรค์ จะมีปริมาณน้ำไหลผ่าน 209.00 ลบ.ม./วินาที มีแนวโน้มเพิ่มขึ้น ลุ่มน้ำน่านที่สถานี N.67 อ.ชุมแสง จ.นครสวรรค์ จะมีปริมาณน้ำไหลผ่าน 190.00 ลบ.ม./วินาที มีแนวโน้มเพิ่มขึ้น โดยจะทำให้ในลุ่มน้ำเจ้าพระยาที่สถานี C.2 อ.เมือง นครสวรรค์ จ.นครสวรรค์ จะมีปริมาณน้ำไหลผ่าน 395.00 ลบ.ม./วินาที มีแนวโน้มเพิ่มขึ้น

6. รายงานสถานการณ์ค่าความเค็ม (ข้อมูล วันที่ 9 มิ.ย. 65 เวลา 07:00 น.)

แม่น้ำ	สถานีเฝ้าระวัง	เกณฑ์เฝ้าระวัง (กรัม/ลิตร)	ค่าความเค็ม (กรัม/ลิตร)
เจ้าพระยา	ประปาสำแล	0.25	0.15 (ปกติ)
ปราจีน-บางปะกง	บางคาง	2	0.08 (ปกติ)
ท่าจีน	ด้านนอกคลองจินดา	0.75	0.24 (ปกติ)
	ด้านในคลองจินดา	0.75	0.17 (ปกติ)
แม่กลอง	ปากคลองดำเนินสะดวก	2.00	0.15 (ปกติ)