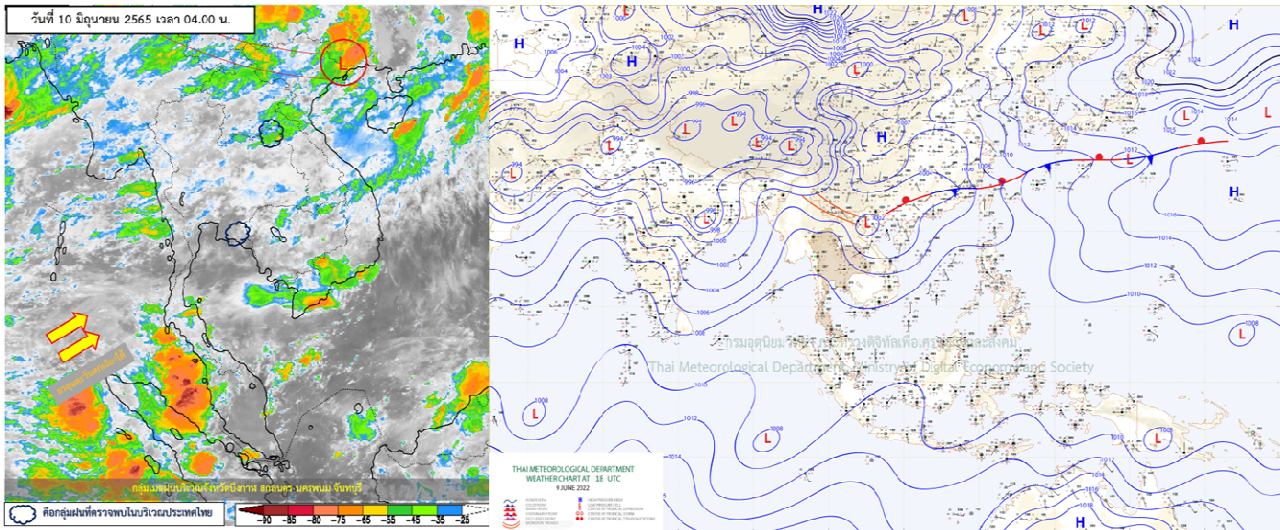




รายงานสรุปศูนย์ปฏิบัติการน้ำอัจฉริยะ
เรื่อง สถานการณ์น้ำและการเฝ้าระวัง
ประจำวันศุกร์ที่ 10 มิถุนายน พ.ศ. 2565

1. สภาพอากาศและปริมาณฝน

1.1 สภาพอากาศ (กรมอุตุนิยมวิทยา)



ร่องมรสุมพาดผ่านประเทศเมียนมาและประเทศลาวตอนบนเข้าสู่หย่อมความกดอากาศต่ำบริเวณประเทศลาวตอนบนและประเทศเวียดนามตอนบน ประกอบกับมรสุมตะวันตกเฉียงใต้กำลังปานกลางพัดปกคลุมทะเลอันดามัน ประเทศไทย และอ่าวไทย ลักษณะเช่นนี้ทำให้ประเทศไทยยังคงมีฝนฟ้าคะนองเกิดขึ้นได้ และมีฝนตกหนักบางแห่งบริเวณภาคตะวันออกเฉียงเหนือ

1.2 สภาพฝน

ปริมาณฝนสูงสุด 5 อันดับ จากสำนักงานทรัพยากรน้ำแห่งชาติ เวลา 07.00 น. วันที่ 9 มิ.ย. 65 ถึงเวลา 07.00 น. วันที่ 10 มิ.ย. 65

1. อ.เบตง จ.ยะลา	วัดปริมาณฝนได้	86.0	มม.
2. อ.พุนพิน จ.สุราษฎร์ธานี	วัดปริมาณฝนได้	75.0	มม.
3. อ.ทุ่งสง จ.นครศรีธรรมราช	วัดปริมาณฝนได้	69.4	มม.
4. อ.ชะอวด จ.นครศรีธรรมราช	วัดปริมาณฝนได้	69.4	มม.
5. อ.นบพิตำ จ.นครศรีธรรมราช	วัดปริมาณฝนได้	58.5	มม.

2. สถานการณ์น้ำท่าและสภาพน้ำในอ่างเก็บน้ำ

2.1 สถานการณ์น้ำท่าในลุ่มน้ำต่างๆ (ข้อมูล วันที่ 10 มิ.ย. 65 เวลา 06.00 น.)

แม่น้ำ	สถานี	ที่ตั้งสถานี			ตลิ่ง ม.	ความจุ ม. ³ /วิ.	ระดับน้ำ ม.	ปริมาณน้ำ		ต่ำ(-) สูง(+) กว่าตลิ่ง	อยู่ใน เกณฑ์	แนวโน้ม	
								วันนี้ ม. ³ /วิ.	เมื่อวาน ม. ³ /วิ.				
1. ปิง	P.1	สะพานนารัฐ	อำเภอเมือง	จังหวัดเชียงใหม่	3.70	445	1.42	31.60	16.20	-2.28	น้อย	เพิ่มขึ้น	
	P.17	บ้านท่าจั่ว	อำเภอบรรพตพิสัย	จังหวัดนครสวรรค์	39.80	2,990	34.99	219.00	204.00	-4.81	น้อย	เพิ่มขึ้น	
2. วัง	W.1C	สะพานเสตุวาริ	อำเภอเมือง	จังหวัดลำปาง	5.20	651	0.00	0.00	11.99	-5.20	น้อย	ทรงตัว	
	W.4A	บ้านวังหมื่น	อำเภอสางเภา	จังหวัดตาก	8.00	700	1.27	44.04	45.86	-6.73	น้อย	ลดลง	
	W.24		อำเภอสางเภา	จังหวัดตาก	7.85	480	2.28	32.81	37.63	-5.57	ปกติ	เพิ่มขึ้น	
3. ยม	Y.1C	สะพานบ้านน้ำโค้ง	อำเภอเมือง	จังหวัดแพร่	8.20	993	1.21	56.15	52.40	-6.99	น้อย	เพิ่มขึ้น	
	Y.4	สะพานตลาดธานี	อำเภอเมือง	จังหวัดสุโขทัย	8.15	510	3.12	*	*	-5.03	N/A	N/A	
	Y.64	แม่น้ำยม	อำเภอบางระก่า	จังหวัดพิษณุโลก	6.40	352	2.12	54.70	54.70	-4.28	ปกติ	ทรงตัว	
ยม	Y.16	แม่น้ำยม	อำเภอบางระก่า	จังหวัดพิษณุโลก	7.30	239	2.23	25.54	23.44	-5.07	ปกติ	เพิ่มขึ้น	
	4. น่าน	N.1	น้ำลำน้ำกังงานป่าไม้	อำเภอเมือง	จังหวัดน่าน	7.00	1,217	-0.07	17.80	19.00	-7.07	น้อย	ลดลง
	N.5A	สะพานเอกาทศรถ	อำเภอเมือง	จังหวัดพิษณุโลก	10.37	1,365	1.33	122.10	130.40	-9.04	น้อย	ลดลง	
น่าน	N.67	สะพานบ้านเกษไชโย	อำเภอชุมแสง	จังหวัดนครสวรรค์	28.30	1,579	19.50	181.00	182.00	-8.80	น้อย	ลดลง	
5. เจ้าพระยา	C.2	ศาลาจิระประวีติ	อำเภอเมือง	จังหวัดนครสวรรค์	26.20	3,590	18.06	396.00	387.00	-8.14	น้อย	เพิ่มขึ้น	
	C.13	ท้ายเขื่อนเจ้าพระยา	อำเภอสรรพยา	จังหวัดชัยนาท	16.34	2,840	5.34	67.00	65.00	-11.00	น้อย	เพิ่มขึ้น	
6. บางหลวง	C.36	บ้านบางหลวงโศด	อำเภอบางบาล	จังหวัดพระนครศรีอยุธยา	420.00	4	**	0.43	0.41	#VALUE!	น้อย	เพิ่มขึ้น	
7. บางบาล	C.37	บ้านบางบาล	อำเภอบางบาล	จังหวัดพระนครศรีอยุธยา	148.00	3	**	0.92	0.87	#VALUE!	ปกติ	เพิ่มขึ้น	
8. ป่าสัก	S.3	แม่น้ำป่าสัก	อำเภอหล่มสัก	เพชรบูรณ์	85.00	9	*	4.35	4.35	#VALUE!	ปกติ	ทรงตัว	
	S.42	แม่น้ำป่าสัก	วิเชียรบุรี	เพชรบูรณ์	11.00	284	2.78	*	*	-8.22	ปกติ	เพิ่มขึ้น	
	S.4B	แม่น้ำป่าสัก	เมืองเพชรบูรณ์	เพชรบูรณ์	9.20	190	4.35	*	*	-4.85	N/A	N/A	
	S.26	ท้ายเขื่อนพระรามหก	อำเภอท่าเรือ	จังหวัดพระนครศรีอยุธยา	8.00	800	0.86	**	**	-7.14	N/A	N/A	
	9. มูล	M.7	สะพานเสรีประชาธิปไตย	อำเภอเมือง	จังหวัดอุบลราชธานี	7.00	2,300	3.89	741.00	713.00	-3.11	ปกติ	เพิ่มขึ้น
มูล	M.42	บ้านหัวขี้ทับพัน	อำเภอหัวขี้ทับพัน	จังหวัดศรีสะเกษ	8.30	124	4.46	***	***	-3.84	N/A	N/A	
มูล	M.176	บ้านโนนศรีโคส	อำเภอกันทรารมย์	จังหวัดศรีสะเกษ	9.20	235	1.76	13.20	17.00	-7.44	น้อย	ลดลง	
มูล	M.173	บ้านโนนสะอาด	อำเภอโขงเจียม	จังหวัดนครราชสีมา	7.60	290	1.93	6.80	7.50	-5.67	น้อย	ลดลง	
มูล	M.184	บ้านซิม	อำเภอพิมาย	จังหวัดนครราชสีมา	5.00	105	3.76	37.20	48.80	-1.24	ปกติ	ลดลง	
มูล	M.186	บ้านโนนคอย	อำเภอจักราช	จังหวัดนครราชสีมา	3.60	60	1.84	***	***	-1.76	N/A	N/A	
10. ลำเชียงไกร	M.188A	บ้านบัว	อำเภอโนนสูง	จังหวัดนครราชสีมา	4.90	70	3.43	16.02	20.22	-1.47	ปกติ	ลดลง	
	11. ซี	E.20A	บ้านบ้านฟ้าหยาด	อำเภอหนองหาน	จังหวัดยโสธร	10.00	1,100	7.58	570.64	594.04	-2.42	ปกติ	ลดลง
ซี	E.23	บ้านค่าน	อำเภอเมือง	จังหวัดชัยภูมิ	9.00	260	3.95	5.50	5.90	-5.05	น้อย	ลดลง	
12. ลำน้ำพอง	E.29A	บ้านผานกแก้ว	อำเภอภูกระดึง	จังหวัดเลย	9.00	165	1.62	5.60	5.75	-7.38	น้อย	ลดลง	
13. ลำน้ำยั้ง	E.92	บ้านท่างม	อำเภอเสลภูมิ	จังหวัดร้อยเอ็ด	8.80	176	4.41	22.74	34.88	-4.39	น้อย	ลดลง	
14. ลำปะทาว	E.6C	บ้านตาดโตน	อำเภอเมือง	จังหวัดชัยภูมิ	5.50	46	0.79	0.00	1.24	-4.71	น้อย	ลดลง	
15. ลำน้ำเชิญ	E.85	บ้านโนนหัน	อำเภอชุมแพ	จังหวัดชัยภูมิ	5.20	44	2.79	5.95	6.05	-2.41	น้อย	ลดลง	
16. ปราจีนบุรี	Kgt.3	กบินทร์บุรี	อำเภอกบินทร์บุรี	ปราจีนบุรี	8.79	544	1.32	36.60	34.80	-7.47	น้อย	เพิ่มขึ้น	
	17. เพชรบุรี	B.9	บ้านสาระเห็ด	อำเภอท่ายาง	จังหวัดเพชรบุรี	6.60	355	2.13	15.90	16.20	-4.47	น้อย	ลดลง
	เพชรบุรี	B.6A	สะพานท่าเกวียน	อำเภอแก่งกระจาน	จังหวัดเพชรบุรี	6.00	260	0.37	0.00	0.00	-5.63	น้อย	ทรงตัว
เพชรบุรี	B.15	สะพานเทศบาล	อำเภอเมือง	จังหวัดเพชรบุรี	5.40	150	0.99	9.82	10.00	-4.41	น้อย	ลดลง	
18. ทะเลสาบสงขลา	X.44	คลองอู่ตะเภา	อำเภอหาดใหญ่	จังหวัดสงขลา	7.40	533	2.24	85.60	100.50	-5.16	ปกติ	ลดลง	
	ทะเลสาบสงขลา	X.170	บ้านคลองลำ	อำเภอศรีนครินทร์	จังหวัดพัทลุง	25.20	374	20.87	8.10	8.70	-4.33	น้อย	ลดลง
19. ภาคใต้ฝั่งตะวันออก	X.180	สะพานเทศบาล	อำเภอเมือง	จังหวัดชุมพร	3.80	191	0.61	33.30	39.35	-3.19	ปกติ	ลดลง	
	X.119A	สะพานลั่นตุ	อำเภอสุโขทัย	จังหวัดสุโขทัย	8.60	229	4.58	42.40	62.00	-4.02	ปกติ	ลดลง	
	X.53A	คลองชุมพร	อำเภอเมือง	จังหวัดชุมพร	9.30	233	2.92	9.40	11.20	-6.38	น้อย	ลดลง	
	X.212	คลองหลังสวน	อำเภอหลังสวน	จังหวัดชุมพร	6.00	1,100	0.39	109.00	122.00	-5.61	น้อย	ลดลง	
20. ภาคใต้ฝั่งตะวันตก	X.234	บ้านป่าหมาก	อำเภอเมือง	จังหวัดตรัง	6.40	434	1.57	74.50	87.50	-4.83	ปกติ	ลดลง	

2.2 สภาพน้ำกักเก็บในอ่างเก็บน้ำขนาดใหญ่ (ข้อมูล วันที่ 10 มิ.ย. 65)

ภาค อ่างเก็บน้ำเขื่อน	ความจุ ที่ รนส. (ล้าน ม. ³)	ความจุ ที่ รนท. (ล้าน ม. ³)	ความจุ น้ำ ใช้การ (ล้าน ม. ³)	ณ วันที่								ปริมาณน้ำ ไหลลง วันนี้ (ล้าน ม. ³)	ปริมาณน้ำ ระบาย วันนี้ (ล้าน ม. ³)
				ปี 2564				ปี 2565					
				ปริมาตร (ล้าน ม. ³)	% รณท.	ปริมาตร (ล้าน ม. ³)	% รณท.	ปริมาตรใช้การ (ล้าน ม. ³)	% รณท.	% ใช้การ			
ภาคเหนือ													
ภูมิพล*	13,462	13,462	9,662	4,302	32	5,998	45	2,198	16	23	3.33	22.00	
สิริกิติ์*	10,508	9,510	6,660	3,365	35	3,674	39	824	9	12	5.59	14.01	
แม่จันสมบูรณ์ชล	323	265	253	92	35	124	47	112	42	44	0.09	0.03	
แม่กวางอุดมธารา	295	263	249	51	19	99	38	85	32	34	0.30	0.04	
กิ่วลม	106	106	103	63	60	76	71	72	68	70	2.34	1.57	
กิ่วคอหมา	209	170	164	49	29	139	82	133	78	81	0.20	1.73	
แควน้อยบำรุงแดน	1,080	939	896	239	25	328	35	285	30	32	1.25	3.89	
แม่เมาะ	110	110	94	40	36	52	47	36	33	38	0.00	0.02	
รวมภาคเหนือ	26,093	24,825	18,080	8,201	33	10,489	42	3,745	15	21	13.10	43.29	
ภาคตะวันออกเฉียงเหนือ													
ห้วยหลวง	136	136	129	39	29	41	31	35	26	27	0.00	0.11	
น้ำอูน	780	520	475	194	37	243	47	198	38	42	0.75	0.00	
น้ำพุง*	200	165	157	55	33	62	38	54	33	35	0.51	0.58	
จุฬาภรณ์*	181	164	127	115	70	93	56	56	34	44	0.03	0.53	
อุบลรัตน์*	4,640	2,431	1,850	908	37	998	41	417	17	23	2.57	10.19	
ลำปาว	2,450	1,980	1,880	496	25	805	41	705	36	38	3.94	4.99	
ลำตะคอง	445	314	292	224	71	191	61	168	54	58	0.36	0.69	
ลำพระเพลิง	242	155	154	96	62	95	61	93	60	61	0.00	0.68	
มูลบन	350	141	134	100	71	89	63	82	58	61	0.13	0.04	
ลำแจะ	325	275	268	150	55	182	66	175	64	65	0.25	0.12	
ลำนางรอง	197	121	118	82	68	97	80	93	77	79	0.05	0.15	
สิรินธร*	1,966	1,966	1,135	1,170	60	1,108	56	277	14	24	8.73	10.04	
รวมภาค ตอน.	11,911	8,368	6,718	3,631	43	4,004	48	2,354	28	35	17.32	28.12	
ภาคกลาง													
ป่าสักชลสิทธิ์	960	960	957	130	13	260	27	257	27	27	0.82	4.33	
ทับเสลา	190	160	143	45	28	76	48	59	37	41	0.22	0.00	
กระเสียว	390	299	259	97	32	212	71	172	57	66	0.35	1.03	
รวมภาคกลาง	1,540	1,419	1,359	272	19	548	39	488	34	36	1.39	5.36	
ภาคตะวันตก													
ศรีนครินทร์*	18,770	17,745	7,480	11,329	64	14,316	81	4,051	23	54	13.65	20.00	
วชิราลงกรณ*	11,000	8,860	5,848	3,513	40	4,846	55	1,834	21	31	12.55	20.03	
รวมภาคตะวันตก	29,770	26,605	13,328	14,842	56	19,163	72	5,886	22	44	26.20	40.03	
ภาคตะวันออก													
ขุนด่านปราการชล	225	224	219	30	13	48	22	44	20	20	0.42	0.49	
คลองสิียด	450	420	390	58	14	94	22	64	15	17	0.00	0.14	
บางพระ	127	117	105	49	42	84	72	72	62	69	0.08	0.41	
หนองปลาไหล	206	164	150	141	86	122	75	109	66	72	0.32	0.00	
ประแสร์	322	295	275	183	62	197	67	177	60	64	0.00	0.87	
นฤบดีนทรจินดา	338	295	276	85	29	72	25	53	18	19	0.10	0.05	
รวมภาคตะวันออก	1,668	1,515	1,415	546	36	619	41	519	34	37	0.91	1.96	
ภาคใต้													
แก่งกระจาน	900	710	645	257	36	359	51	294	41	46	1.31	1.30	
ปราณบุรี	490	391	373	199	51	240	61	222	57	60	0.45	2.36	
รัชชประภา*	6,144	5,639	4,287	3,251	58	3,126	55	1,774	31	41	4.04	10.04	
บางลา*	1,590	1,454	1,178	1,005	69	1,053	72	777	53	66	6.07	5.93	
รวมภาคใต้	9,124	8,194	6,484	4,712	58	4,778	58	3,067	37	47	11.87	19.63	
รวมทั้งประเทศ	80,106	70,926	47,384	32,204	45	39,601	56	16,059	23	34	70.80	138.39	

ต่ำกว่า 30 %

รวม 4 แห่ง

ตั้งแต่ 31 - 50%

รวม 12 แห่ง

ตั้งแต่ 51 - 80%

รวม 17 แห่ง

มากกว่า 80%

รวม 2 แห่ง



ศูนย์ปฏิบัติการน้ำอัจฉริยะ (swoc)

SMART WATER OPERATION CENTER



- **ปริมาณน้ำกักเก็บการประเทศ** (อ่างเก็บน้ำขนาดใหญ่) ณ วันที่ 10 มิถุนายน
 - ปี 2565 มีน้ำ 39,601 ล้าน ลบ.ม. คิดเป็น 56%
 - ปี 2552 มีน้ำ 38,623 ล้าน ลบ.ม. คิดเป็น 56% **น้อยกว่าปี 2565** จำนวน 978 ล้าน ลบ.ม. (ปี 2552 ยังไม่มีเขื่อนแควน้อยบำรุงแดน)
 - ปี 2561 มีน้ำ 42,471 ล้าน ลบ.ม. คิดเป็น 60% **มากกว่าปี 2565** จำนวน 2,870 ล้าน ลบ.ม.
 - ปี 2564 มีน้ำ 32,202 ล้าน ลบ.ม. คิดเป็น 45% **น้อยกว่าปี 2565** จำนวน 7,399 ล้าน ลบ.ม.
- **ปริมาณน้ำกักเก็บในกลุ่มเจ้าพระยา** (4 เขื่อนหลัก) ณ วันที่ 10 มิถุนายน
 - ปี 2565 มีน้ำ 10,260 ล้าน ลบ.ม. คิดเป็น 41%
 - ปี 2552 มีน้ำ 10,078 ล้าน ลบ.ม. คิดเป็น 42% **น้อยกว่าปี 2565** จำนวน 182 ล้าน ลบ.ม. (ปี 2552 ยังไม่มีเขื่อนแควน้อยบำรุงแดน)
 - ปี 2561 มีน้ำ 12,819 ล้าน ลบ.ม. คิดเป็น 52% **มากกว่าปี 2565** จำนวน 2,559 ล้าน ลบ.ม.
 - ปี 2564 มีน้ำ 8,035 ล้าน ลบ.ม. คิดเป็น 32% **น้อยกว่าปี 2565** จำนวน 2,225 ล้าน ลบ.ม.

2.3 สภาพน้ำในอ่างเก็บน้ำ 4 เขื่อนหลักกลุ่มเจ้าพระยา (ข้อมูล วันที่ 10 มิ.ย. 65)

สภาพน้ำในอ่างเก็บน้ำ ภูมิพล สิริกิติ์ แควน้อยฯ และป่าสักฯ วันที่ 10 มิถุนายน 2565

อ่างเก็บน้ำ	ปริมาณน้ำในอ่างฯ		ปริมาณน้ำใช้การได้		ปริมาณน้ำไหลลงอ่างฯ		ปริมาณน้ำระบาย		รับน้ำได้อีก
	ปริมาณน้ำ	% ความจุ	ปริมาณน้ำ	% ใช้การ	วันนี้	เมื่อวาน	วันนี้	เมื่อวาน	
ภูมิพล	5,998	45	2,198	23	3.33	0.28	22.00	22.00	7,464
สิริกิติ์	3,674	39	824	12	5.59	7.58	14.01	16.01	5,836
ภูมิพล+สิริกิติ์	9,671	42	3,021	19	8.92	7.86	36.01	38.01	13,301
แควน้อยฯ	328	35	285	32	1.25	0.57	3.89	3.89	611
ป่าสักชลสิทธิ์	260	27	257	27	0.82	0.05	4.33	4.32	700
รวมทั้งหมด	10,260	41	3,564	20	10.99	8.47	44.23	46.22	14,611

*หมายเหตุ : () คือ เกินความจุเก็บกักปกติ

(หน่วย : ล้าน ลบ.ม.)

2.4 สถานการณ์น้ำลุ่มน้ำเจ้าพระยา

แม่น้ำปิง ปริมาณน้ำไหลผ่านที่สถานี P.17 อ.บรรพตพิสัย จ.นครสวรรค์ วัดได้ 219.00 ลบ.ม./วินาที (เมื่อวาน 204.00 ลบ.ม./วินาที) ต่ำกว่าตลิ่ง 4.81 เมตร **มีแนวโน้มเพิ่มขึ้น**

แม่น้ำน่าน ปริมาณน้ำไหลผ่านที่สถานี N.67 อ.ชุมแสง จ.นครสวรรค์ วัดได้ 181.00 ลบ.ม./วินาที (เมื่อวาน 182.00 ลบ.ม./วินาที) ต่ำกว่าตลิ่ง 8.78 เมตร **มีแนวโน้มลดลง**

แม่น้ำเจ้าพระยา ปริมาณน้ำไหลผ่านที่สถานี C.2 อ.เมืองนครสวรรค์ วัดได้ 396.00 ลบ.ม./วินาที (เมื่อวาน 387.00 ลบ.ม./วินาที) ต่ำกว่าตลิ่ง 8.14 เมตร **มีแนวโน้มเพิ่มขึ้น** และมีปริมาณน้ำไหลผ่านท้ายเขื่อนเจ้าพระยา (C.13) ในอัตรา 67.00 ลบ.ม./วินาที (เมื่อวาน 65.00 ลบ.ม./วินาที) ไหลผ่านสถานีวัดน้ำ C.29A อ.บางไทร มีปริมาณน้ำไหลผ่านเฉลี่ย 98.00 ลบ.ม./วินาที (เมื่อวาน 98.00 ลบ.ม./วินาที)

แม่น้ำป่าสัก เขื่อนป่าสักชลสิทธิ์ ระบายน้ำ 50.17 ลบ.ม./วินาที (เมื่อวาน 50.05 ลบ.ม./วินาที) **มีแนวโน้มเพิ่มขึ้น**



2.5 สภาพน้ำในอ่างเก็บน้ำขนาดกลาง (ข้อมูล วันที่ 10 มิ.ย. 65)

ข้อมูลวันที่ 10 มิถุนายน 2565																			
สรุปอ่างขนาดกลางที่มีปริมาณในช่วง <=30 % 31 - 50 % >50-80% >80 - 100 % และ >100 %																			
<=30 %				31 - 50 %				>50-80%				>80 - 100 %				>100 %			
ภาค	จำนวน	สขป.	จำนวน	ภาค	จำนวน	สขป.	จำนวน	ภาค	จำนวน	สขป.	จำนวน	ภาค	จำนวน	สขป.	จำนวน	ภาค	จำนวน	สขป.	จำนวน
เหนือ	6	1	2	เหนือ	9	1	3	เหนือ	37	1	8	เหนือ	22	1	2	เหนือ	1	1	0
		2	3			2	3			2	14			2	18			2	1
		3	1			3	0			3	3			3	1			3	0
		4	0			4	3			4	12			4	1			4	0
ตะวันออก เฉียงเหนือ	18	5	5	ตะวันออก เฉียงเหนือ	59	5	12	ตะวันออก เฉียงเหนือ	101	5	23	ตะวันออก เฉียงเหนือ	36	5	13	ตะวันออก เฉียงเหนือ	4	5	0
		6	5			6	18			6	22			6	6			6	1
		7	5			7	17			7	18			7	7			7	0
		8	3			8	12			8	38			8	10			8	3
ตะวันออก	5	9	5	ตะวันออก	10	9	10	ตะวันออก	31	9	31	ตะวันออก	4	9	4	ตะวันออก	1	9	1
กลาง	3	10	2	กลาง	5	10	5	กลาง	14	10	12	กลาง	0	10	0	กลาง	0	10	0
		11	0			11	0			11	0			11	0			11	0
		12	1			12	0			12	2			12	0			12	0
ตะวันตก	0	13	0	ตะวันตก	0	13	0	ตะวันตก	6	13	6	ตะวันตก	1	13	1	ตะวันตก	0	13	0
ใต้	1	14	0	ใต้	1	14	0	ใต้	23	14	13	ใต้	13	14	4	ใต้	1	14	0
		15	1			15	0			15	5			15	6			15	1
		16	0			16	1			16	5			16	2			16	0
		17	0			17	0			17	0			17	1			17	0
รวม	33	รวม	33	รวม	84	รวม	84	รวม	212	รวม	212	รวม	76	รวม	76	รวม	7	รวม	7

รวมทั้งหมด 412 แห่ง

3. แผน-ผลการบริหารจัดการน้ำ ข้อมูล ณ วันที่ 10 มิ.ย. 65

- แผน-ผลการบริหารจัดการน้ำฤดูแล้ง ปี 2564/65 (ลุ่มแม่กลอง 1 ม.ค. 65 – 30 มิ.ย. 65)

ลุ่มน้ำ	แผน (ล้าน ลบ.ม.)	ผลจัดสรรน้ำ (ล้าน ลบ.ม.)	คงเหลือ (ล้าน ลบ.ม.)
แม่กลอง	5,500	5,540 (101%)	-40 (-1%)

- แผน-ผลการบริหารจัดการน้ำฤดูฝน ปี 2565 (1 พ.ค. 65 – 31 ต.ค. 65)

ลุ่มน้ำ	แผน (ล้าน ลบ.ม.)	ผลจัดสรรน้ำ (ล้าน ลบ.ม.)	คงเหลือ (ล้าน ลบ.ม.)
ทั่วประเทศ	32,313	5,705 (18%)	26,608 (82%)
เจ้าพระยา (4 เขื่อน)	12,835	1,187 (9%)	11,648 (91%)

4. การเพาะปลูก (ข้อมูล ณ วันที่ 8 มิ.ย. 65)

การเพาะปลูกข้าวนาปี 2564/65

- ทั่วประเทศ แผนเพาะปลูก 6.41 ล้านไร่ เพาะปลูกแล้ว 8.19 ล้านไร่ คิดเป็นร้อยละ 128 ของแผนฯ
เก็บเกี่ยวแล้ว 7.11 ล้านไร่
- ลุ่มน้ำเจ้าพระยา แผนเพาะปลูก 2.81 ล้านไร่ เพาะปลูก 4.41 ล้านไร่ คิดเป็นร้อยละ 157 ของแผนฯ
เก็บเกี่ยวแล้ว 4.39 ล้านไร่
- ลุ่มแม่กลอง แผนเพาะปลูก 0.84 ล้านไร่ เพาะปลูก 0.84 ล้านไร่ คิดเป็นร้อยละ 100.00 ของแผนฯ
เก็บเกี่ยวแล้ว 0.332 ล้านไร่

- การเพาะปลูกข้าวนาปี 2565

- ทั่วประเทศ แผนเพาะปลูก 16.83 ล้านไร่ เพาะปลูกแล้ว 7.72 ล้านไร่ คิดเป็นร้อยละ 46 ของแผนฯ
- ลุ่มน้ำเจ้าพระยา แผนเพาะปลูก 8.05 ล้านไร่ เพาะปลูก 5.22 ล้านไร่ คิดเป็นร้อยละ 65 ของแผนฯ

5. วิเคราะห์สถานการณ์

5.1 คาดการณ์ปริมาณฝนจากแบบจำลองบรรยากาศจากกรมอุตุนิยมวิทยา (3 วันล่วงหน้า)

- วันที่ 10 มิ.ย. 65 (10 มิ.ย. 65 เวลา 07.00 น. – 11 มิ.ย. 65 เวลา 07.00 น.) มีฝนตกปานกลาง (10.1-35.0 มม.) บริเวณพื้นที่ จ.เชียงใหม่ จ.เชียงราย จ.ลำพูน จ.ลำปาง จ.แพร่ จ.พะเยา จ.น่าน จ.อุตรดิตถ์ จ.สุโขทัย จ.พิษณุโลก จ.พิจิตร จ.เพชรบูรณ์ จ.ระยอง จ.จันทบุรี จ.ตราด จ.กาญจนบุรี จ.ราชบุรี จ.เพชรบุรี จ.ประจวบคีรีขันธ์ จ.สงขลา จ.ยะลา และ จ.นราธิวาส มีฝนตกหนัก (35.1-90 มม.) บริเวณพื้นที่ จ.แม่ฮ่องสอน และ จ.ตาก

- วันที่ 11 มิ.ย. 65 (11 มิ.ย. 65 เวลา 07.00 น. – 12 มิ.ย. 65 เวลา 07.00 น.) มีฝนตกปานกลาง (10.1-35.0 มม.) บริเวณพื้นที่ จ.ลำพูน จ.ลำปาง จ.แพร่ จ.พะเยา จ.อุตรดิตถ์ จ.ชัยภูมิ จ.สุโขทัย จ.พิษณุโลก จ.กำแพงเพชร จ.พิจิตร จ.เพชรบูรณ์ จ.นครสวรรค์ จ.อุทัยธานี จ.ชัยนาท จ.ลพบุรี จ.สระบุรี จ.อ่างทอง จ.สิงห์บุรี จ.พระนครศรีอยุธยา จ.สุพรรณบุรี จ.นครปฐม จ.สมุทรปราการ จ.จันทบุรี จ.ราชบุรี จ.เพชรบุรี และ จ.ประจวบคีรีขันธ์ มีฝนตกหนัก (35.1-90 มม.) บริเวณพื้นที่ จ.แม่ฮ่องสอน จ.เชียงราย จ.เชียงใหม่ จ.ตาก และ จ.กาญจนบุรี

- วันที่ 12 มิ.ย. 65 (12 มิ.ย. 65 เวลา 07.00 น. – 13 มิ.ย. 65 เวลา 07.00 น.) มีฝนตกปานกลาง (10.1-35.0 มม.) บริเวณพื้นที่ จ.แม่ฮ่องสอน จ.เชียงใหม่ จ.เชียงราย จ.ลำปาง จ.แพร่ จ.น่าน จ.พะเยา จ.อุตรดิตถ์ จ.เลย จ.อุตรธานี จ.หนองคาย จ.บึงกาฬ จ.นครพนม จ.มุกดาหาร จ.สุโขทัย จ.พิษณุโลก จ.กำแพงเพชร จ.นครสวรรค์ จ.ชัยนาท จ.อ่างทอง จ.สิงห์บุรี จ.ลพบุรี จ.สระบุรี จ.พระนครศรีอยุธยา จ.สุพรรณบุรี จ.นครปฐม จ.ตราด จ.ตาก จ.กาญจนบุรี จ.ราชบุรี จ.เพชรบุรี จ.ประจวบคีรีขันธ์ จ.ชุมพร จ.สุราษฎร์ธานี และ พัทลุง

5.2 คาดการณ์ปริมาณน้ำ (วันที่ 11 มิ.ย. 65)

คาดการณ์ปริมาณน้ำไหลผ่านลุ่มน้ำปิงที่สถานี P.17 อ.บรรพตพิสัย จ.นครสวรรค์ จะมีปริมาณน้ำไหลผ่าน 238.00 ลบ.ม./วินาที มีแนวโน้มเพิ่มขึ้น ลุ่มน้ำน่านที่สถานี N.67 อ.ชุมแสง จ.นครสวรรค์ จะมีปริมาณน้ำไหลผ่าน 186.00 ลบ.ม./วินาที มีแนวโน้มเพิ่มขึ้น โดยจะทำให้ในลุ่มน้ำเจ้าพระยาที่สถานี C.2 อ.เมือง นครสวรรค์ จ.นครสวรรค์ จะมีปริมาณน้ำไหลผ่าน 405.00 ลบ.ม./วินาที มีแนวโน้มเพิ่มขึ้น

6. รายงานสถานการณ์ค่าความเค็ม (ข้อมูล วันที่ 10 มิ.ย. 65 เวลา 07:00 น.)

แม่น้ำ	สถานีเฝ้าระวัง	เกณฑ์เฝ้าระวัง (กรัม/ลิตร)	ค่าความเค็ม (กรัม/ลิตร)
เจ้าพระยา	ประปาสำแล	0.25	0.15 (ปกติ)
ปราจีน-บางปะกง	บางคาง	2	0.09 (ปกติ)
ท่าจีน	ด้านนอกคลองจินดา	0.75	0.22 (ปกติ)
	ด้านในคลองจินดา	0.75	0.22 (ปกติ)
แม่กลอง	ปากคลองดำเนินสะดวก	2.00	0.14 (ปกติ)