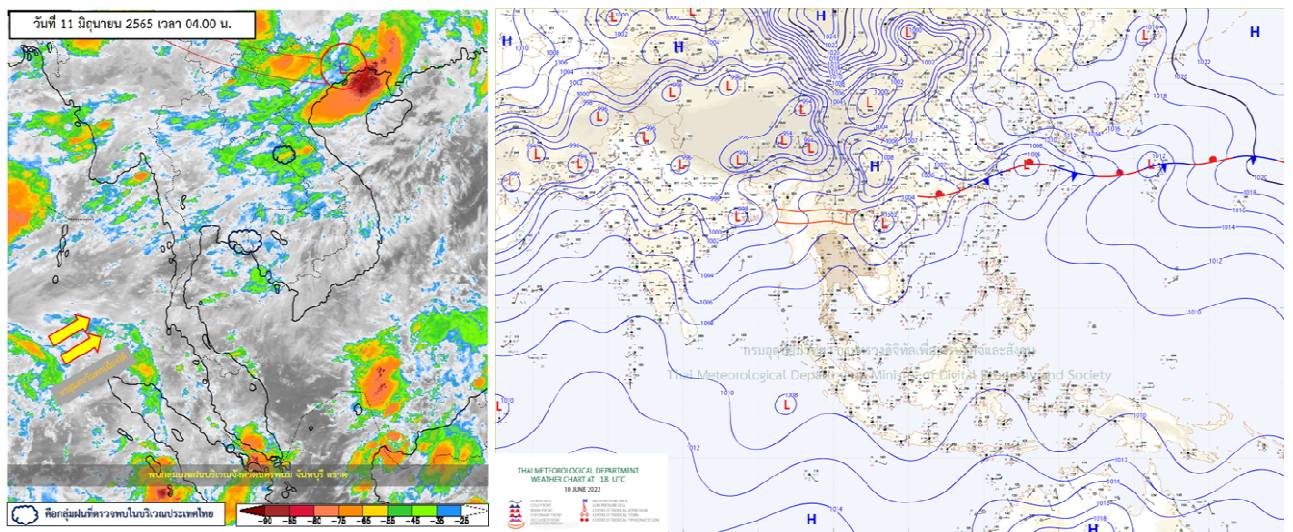




รายงานสรุปรูขุณย์ปฏิบัติการน้ำอัจฉริยะ
เรื่อง สถานการณ์น้ำและการเฝ้าระวัง
ประจำวันเสาร์ที่ 11 มิถุนายน พ.ศ. 2565

1. สภาพอากาศและปริมาณฝน

1.1 สภาพอากาศ (กรมอุตุนิยมวิทยา)



ร่องมรสุมพาดผ่านประเทศเมียนมา เข้าสู่หย่อมความกดอากาศต่ำบริเวณประเทศลาวตอนบนและประเทศเวียดนามตอนบน ประกอบกับมรสุมตะวันตกเฉียงใต้กำลังอ่อนพัดปกคลุมทะเลอันดามัน ประเทศไทย และอ่าวไทย

1.2 สภาพฝน

ปริมาณฝนสูงสุด 5 อันดับ จากสำนักงานทรัพยากรน้ำแห่งชาติ เวลา 07.00 น. วันที่ 10 มิ.ย. 65 ถึงเวลา 07.00 น. วันที่ 11 มิ.ย. 65

1. อ.ถ้ำพรรณรา จ.นครศรีธรรมราช	วัดปริมาณฝนได้	99.5	มม.
2. อ.ทุ่งสง จ.นครศรีธรรมราช	วัดปริมาณฝนได้	98.0	มม.
3. อ.ฉวาง จ.นครศรีธรรมราช	วัดปริมาณฝนได้	87.2	มม.
4. อ.ลานสกา จ.นครศรีธรรมราช	วัดปริมาณฝนได้	80.0	มม.
5. อ.ธัญบุรี จ.ปทุมธานี	วัดปริมาณฝนได้	71.2	มม.

2. สถานการณ์น้ำท่าและสภาพน้ำในอ่างเก็บน้ำ

2.1 สถานการณ์น้ำท่าในลุ่มน้ำต่างๆ (ข้อมูล วันที่ 11 มิ.ย. 65 เวลา 06.00 น.)

แม่น้ำ	สถานี	ที่ตั้งสถานี			ตลิ่ง ม.	ความจุ ม. ³ /วิ.	ระดับน้ำ ม.	ปริมาณน้ำ		ต่ำ(-) สูง(+) กว่าตลิ่ง	อยู่ใน เกณฑ์	แนวโน้ม	
								วันนี้ ม. ³ /วิ.	เมื่อวาน ม. ³ /วิ.				
1. ปิง	P.1	สะพานนารัฐ	อำเภอเมือง	จังหวัดเชียงใหม่	3.70	445	1.46	36.80	31.60	-2.24	น้อย	เพิ่มขึ้น	
	P.17	บ้านท่าจั่ว	อำเภอบรรพตพิสัย	จังหวัดนครสวรรค์	39.80	2,990	34.98	216.00	219.00	-4.82	น้อย	ลดลง	
2. วัง	W.1C	สะพานเสตุวารี	อำเภอเมือง	จังหวัดลำปาง	5.20	651	0.00	0.00	11.72	-5.20	น้อย	ทรงตัว	
	W.4A	บ้านวังหมั่น	อำเภอสามเงา	จังหวัดตาก	8.00	700	1.22	37.70	44.04	-6.78	น้อย	ลดลง	
3. ยม	W.24		อำเภอสามเงา	จังหวัดตาก	7.85	480	2.24	28.60	32.81	-5.61	ปกติ	เพิ่มขึ้น	
	Y.1C	สะพานบ้านน้ำคัง	อำเภอเมือง	จังหวัดแพร่	8.20	993	1.21	56.15	56.15	-6.99	น้อย	ทรงตัว	
ยม	Y.4	สะพานตลาดธานี	อำเภอเมือง	จังหวัดสุโขทัย	8.15	510	3.03	*	*	-5.12	N/A	N/A	
	Y.64	แม่น้ำยม	อำเภอบางระกำ	จังหวัดพิษณุโลก	6.40	352	2.12	*	54.70	-4.28	N/A	N/A	
ยม	Y.16	แม่น้ำยม	อำเภอบางระกำ	จังหวัดพิษณุโลก	7.30	239	1.97	*	25.54	-5.33	ปกติ	เพิ่มขึ้น	
	4. น่าน	N.1	หน้าสำนักงานป่าไม้	อำเภอเมือง	จังหวัดน่าน	7.00	1,217	-0.10	16.00	17.80	-7.10	น้อย	ลดลง
N.5A		สะพานเอกาทศรถ	อำเภอเมือง	จังหวัดพิษณุโลก	10.37	1,365	1.37	125.00	122.10	-9.00	น้อย	เพิ่มขึ้น	
N.67		สะพานบ้านกล้วย	อำเภอชุมแสง	จังหวัดนครสวรรค์	28.30	1,579	19.52	182.00	181.00	-8.78	น้อย	เพิ่มขึ้น	
5. เจ้าพระยา	C.2	ค่ายจิรประวัติ	อำเภอเมือง	จังหวัดนครสวรรค์	26.20	3,590	18.09	402.00	396.00	-8.11	น้อย	เพิ่มขึ้น	
	C.13	ท้ายเขื่อนเจ้าพระยา	อำเภอสรรพยา	จังหวัดชัยนาท	16.34	2,840	5.51	81.00	67.00	-10.83	น้อย	เพิ่มขึ้น	
6. บางหลวง	C.36	บ้านบางหลวงโตด	อำเภอบางบาล	จังหวัดพระนครศรีอยุธยา	420.00	4	**	0.45	0.43	#VALUE!	น้อย	เพิ่มขึ้น	
	C.37	บ้านบางบาล	อำเภอบางบาล	จังหวัดพระนครศรีอยุธยา	148.00	3	**	0.84	0.92	#VALUE!	ปกติ	ลดลง	
8. ป่าสัก	S.3	แม่น้ำป่าสัก	อำเภอหล่มสัก	เพชรบูรณ์	85.00	9	*	4.35	4.35	#VALUE!	ปกติ	ทรงตัว	
	S.42	แม่น้ำป่าสัก	วิเชียรบุรี	เพชรบูรณ์	11.00	284	2.77	*	*	-8.23	ปกติ	เพิ่มขึ้น	
	S.4B	แม่น้ำป่าสัก	เมืองเพชรบูรณ์	เพชรบูรณ์	9.20	190	4.35	*	*	-4.85	N/A	N/A	
	S.26	ท้ายเขื่อนพระรามหก	อำเภอท่าเรือ	จังหวัดพระนครศรีอยุธยา	8.00	800	0.71	**	**	-7.29	N/A	N/A	
9. มูล	M.7	สะพานเสรีประชาธิปไตย	อำเภอเมือง	จังหวัดอุบลราชธานี	7.00	2,300	3.94	761.00	741.00	-3.06	ปกติ	เพิ่มขึ้น	
	M.42	บ้านห้วยทับทัน	อำเภอห้วยทับทัน	จังหวัดศรีสะเกษ	8.30	124	4.47	***	***	-3.83	N/A	N/A	
	M.176	บ้านโนนศรีไศล	อำเภอกันทรารมย์	จังหวัดศรีสะเกษ	9.20	235	1.73	12.60	13.20	-7.47	น้อย	ลดลง	
	M.173	บ้านโนนสะอาด	อำเภอโขงเจียม	จังหวัดนครราชสีมา	7.60	290	1.90	6.50	6.80	-5.70	น้อย	ลดลง	
	M.184	บ้านซิม	อำเภอพิมาย	จังหวัดนครราชสีมา	5.00	105	3.63	28.10	37.20	-1.37	ปกติ	ลดลง	
มูล	M.186	บ้านโนนคอย	อำเภอจักราช	จังหวัดนครราชสีมา	3.60	60	1.68	***	***	-1.92	N/A	N/A	
	M.188A	บ้านบัว	อำเภอโนนสูง	จังหวัดนครราชสีมา	4.90	70	3.49	17.46	16.02	-1.41	ปกติ	เพิ่มขึ้น	
11. ซี	E.20A	บ้านบ้านท่าหยาด	อำเภอมหาชนะชัย	จังหวัดยโสธร	10.00	1,100	7.30	526.55	570.64	-2.70	ปกติ	ลดลง	
	E.23	บ้านค่าน	อำเภอเมือง	จังหวัดชัยภูมิ	9.00	260	3.90	5.00	5.50	-5.10	น้อย	ลดลง	
12. ลำน้ำพอง	E.29A	บ้านผานกแก้ว	อำเภอภูกระดึง	จังหวัดเลย	9.00	165	1.58	5.40	5.60	-7.42	น้อย	ลดลง	
13. ลำน้ำยัง	E.92	บ้านท่างาม	อำเภอเสลภูมิ	จังหวัดร้อยเอ็ด	8.80	176	3.63	12.56	22.74	-5.17	น้อย	ลดลง	
14. ลำปะทาว	E.6C	บ้านตาตด	อำเภอเมือง	จังหวัดชัยภูมิ	5.50	46	0.80	1.30	1.27	-4.70	น้อย	เพิ่มขึ้น	
15. ลำน้ำเชิญ	E.85	บ้านโนนหัน	อำเภอชุมแพ	จังหวัดชัยภูมิ	5.20	44	2.74	5.70	5.95	-2.46	น้อย	ลดลง	
16. ปราจีนบุรี	Kgt.3	กบินทร์บุรี	อำเภอกบินทร์บุรี	ปราจีนบุรี	8.79	544	1.24	34.20	36.60	-7.55	น้อย	ลดลง	
	17. เพชรบุรี	B.9	บ้านสระเห็ด	อำเภอท่ายาง	จังหวัดเพชรบุรี	6.60	355	2.08	14.40	15.90	-4.52	น้อย	ลดลง
		B.6A	สะพานท่าเกวียน	อำเภอแก่งกระจาน	จังหวัดเพชรบุรี	6.00	260	0.36	0.00	0.00	-5.64	น้อย	ทรงตัว
เพชรบุรี	B.15	สะพานเทศบาล	อำเภอเมือง	จังหวัดเพชรบุรี	5.40	150	0.90	8.25	9.82	-4.50	น้อย	ลดลง	
18. ทะเลสาบสงขลา	X.44	คลองอู่ตะเภา	อำเภอหาดใหญ่	จังหวัดสงขลา	7.40	533	2.19	83.60	85.60	-5.21	ปกติ	ลดลง	
	X.170	บ้านคลองลำ	อำเภอศรีนครินทร์	จังหวัดพัทลุง	25.20	374	20.87	8.10	8.10	-4.33	น้อย	ทรงตัว	
19. ภาคใต้ฝั่งตะวันออก	X.180	สะพานเทศบาล	อำเภอเมือง	จังหวัดชุมพร	3.80	191	0.33	24.90	33.30	-3.47	น้อย	ลดลง	
	X.119A	สะพานสันติ	อำเภอสวีโขงโก-ลก	จังหวัดนราธิวาส	8.60	229	4.36	35.80	42.40	-4.24	ปกติ	ลดลง	
	X.53A	คลองชุมพร	อำเภอเมือง	จังหวัดชุมพร	9.30	233	2.88	8.60	9.40	-6.42	น้อย	ลดลง	
ภาคใต้ฝั่งตะวันออก	X.212	คลองหลังสวน	อำเภอหลังสวน	จังหวัดชุมพร	6.00	1,100	0.08	78.00	109.00	-5.92	น้อย	ลดลง	
20. ภาคใต้ฝั่งตะวันตก	X.234	บ้านป่าหมาก	อำเภอเมือง	จังหวัดตรัง	6.40	434	1.63	77.50	74.50	-4.77	ปกติ	เพิ่มขึ้น	

2.2 สภาพน้ำกักเก็บในอ่างเก็บน้ำขนาดใหญ่ (ข้อมูล วันที่ 11 มิ.ย. 65)

ภาค อ่างเก็บน้ำเขื่อน	ความจุ ที่ รนส. (ล้าน ม. ³)	ความจุ ที่ รนท. (ล้าน ม. ³)	ความจุ น้ำ ใช้การ (ล้าน ม. ³)	ณ วันที่								ปริมาณน้ำ ไหลลง วันนี้ (ล้าน ม. ³)	ปริมาณน้ำ ระบาย วันนี้ (ล้าน ม. ³)
				ปี 2564		ปี 2565							
				ปริมาตร (ล้าน ม. ³)	% รณท.	ปริมาตร (ล้าน ม. ³)	% รณท.	ปริมาตรใช้การ (ล้าน ม. ³)	% รณท.	% ใช้การ			
ภาคเหนือ													
ภูมิพล*	13,462	13,462	9,662	4,289	32	5,982	44	2,182	16	23	1.74	17.00	
สิริกิติ์*	10,508	9,510	6,660	3,352	35	3,666	39	816	9	12	7.23	14.12	
แม่จันตมบรูณ์ชล	323	265	253	92	35	124	47	112	42	44	0.09	0.03	
แม่จางอุดมธารา	295	263	249	52	20	99	38	85	32	34	0.25	0.05	
กิวลม	106	106	103	64	60	77	73	74	69	72	2.00	0.76	
กิวคองหมา	209	170	164	49	29	138	81	131	77	80	0.38	1.60	
แควน้อยบำรุงแดน	1,080	939	896	237	25	326	35	283	30	32	1.53	3.89	
แม่มอก	110	110	94	40	36	52	47	36	33	38	0.02	0.02	
รวมภาคเหนือ	26,093	24,825	18,080	8,175	33	10,464	42	3,719	15	21	13.23	37.47	
ภาคตะวันออกเฉียงเหนือ													
ห้วยหลวง	136	136	129	39	29	41	30	35	26	27	0.00	0.11	
น้ำอูน	780	520	475	197	38	244	47	199	38	42	0.52	0.00	
น้ำพุง*	200	165	157	58	35	61	37	53	32	34	0.00	0.56	
จุฬารัตน์*	181	164	127	114	70	92	56	55	33	43	0.03	0.53	
อุบลรัตน์*	4,640	2,431	1,850	912	38	991	41	410	17	22	4.63	10.00	
ลำปาว	2,450	1,980	1,880	518	26	802	40	702	35	37	2.14	4.97	
ลำตะคอง	445	314	292	223	71	190	60	167	53	57	0.21	0.69	
ลำพระเพลิง	242	155	154	96	62	94	61	93	60	60	0.00	0.68	
มูลบง	350	141	134	100	71	89	63	82	58	61	0.00	0.04	
ลำแจะ	325	275	268	150	55	182	66	175	64	65	0.52	0.12	
ลำนางรอง	197	121	118	82	68	97	80	93	77	79	0.24	0.15	
สิรินธร*	1,966	1,966	1,135	1,170	60	1,098	56	267	14	24	0.62	10.03	
รวมภาค ตอน.	11,911	8,368	6,718	3,661	44	3,981	48	2,330	28	35	8.91	27.88	
ภาคกลาง													
ป่าสักชลสิทธิ์	960	960	957	126	13	255	27	252	26	26	0.04	4.33	
ทับเสลา	190	160	143	43	27	77	48	60	37	42	0.21	0.00	
กระเสียว	390	299	259	96	32	210	70	170	57	66	0.36	1.34	
รวมภาคกลาง	1,540	1,419	1,359	265	19	542	38	482	34	35	0.61	5.67	
ภาคตะวันตก													
ศรีนครินทร์*	18,770	17,745	7,480	11,319	64	14,305	81	4,040	23	54	11.63	20.00	
วชิรลงกรณ์*	11,000	8,860	5,848	3,520	40	4,836	55	1,824	21	31	9.94	20.12	
รวมภาคตะวันตก	29,770	26,605	13,328	14,839	56	19,141	72	5,864	22	44	21.57	40.12	
ภาคตะวันออก													
ขุนด่านปราการชล	225	224	219	30	13	48	22	44	20	20	0.51	0.49	
คลองสิียด	450	420	390	58	14	94	22	64	15	16	0.00	0.14	
บางพระ	127	117	105	49	42	84	72	72	62	69	0.00	0.33	
หนองปลาไหล	206	164	150	140	86	122	74	108	66	72	0.16	0.00	
ประแสร์	322	295	275	183	62	197	67	177	60	65	1.36	0.87	
นฤปดินทรจินดา	338	295	276	85	29	72	25	53	18	19	0.09	0.05	
รวมภาคตะวันออก	1,668	1,515	1,415	545	36	618	41	519	34	37	2.13	1.88	
ภาคใต้													
แก่งกระจาน	900	710	645	255	36	359	51	294	41	46	1.15	1.30	
ปราณบุรี	490	391	373	199	51	238	61	220	56	59	0.46	2.36	
รัชชประภา*	6,144	5,639	4,287	3,271	58	3,121	55	1,769	31	41	5.61	10.33	
บางกลาง*	1,590	1,454	1,178	1,002	69	1,048	72	772	53	66	7.55	12.00	
รวมภาคใต้	9,124	8,194	6,484	4,727	58	4,766	58	3,055	37	47	14.78	25.99	
รวมทั้งประเทศ	80,106	70,926	47,384	32,212	45	39,512	56	15,970	23	34	61.23	139.00	

ต่ำกว่า 30 %
รวม 5 แห่ง

ตั้งแต่ 31 - 50%
รวม 11 แห่ง

ตั้งแต่ 51 - 80%
รวม 17 แห่ง

มากกว่า 80%
รวม 2 แห่ง

- **ปริมาณน้ำกักเก็บการประเทศ** (อ่างเก็บน้ำขนาดใหญ่) ณ วันที่ 11 มิถุนายน
 - ปี 2565 มีน้ำ 39,512 ล้าน ลบ.ม. คิดเป็น 56%
 - ปี 2552 มีน้ำ 38,771 ล้าน ลบ.ม. คิดเป็น 56% **น้อยกว่าปี 2565** จำนวน 741 ล้าน ลบ.ม. (ปี 2552 ยังไม่มีเขื่อนแควน้อยบำรุงแดน)
 - ปี 2561 มีน้ำ 42,456 ล้าน ลบ.ม. คิดเป็น 60% **มากกว่าปี 2565** จำนวน 2,944 ล้าน ลบ.ม.
 - ปี 2564 มีน้ำ 32,210 ล้าน ลบ.ม. คิดเป็น 45% **น้อยกว่าปี 2565** จำนวน 7,302 ล้าน ลบ.ม.
- **ปริมาณน้ำกักเก็บในกลุ่มเจ้าพระยา** (4 เขื่อนหลัก) ณ วันที่ 11 มิถุนายน
 - ปี 2565 มีน้ำ 10,229 ล้าน ลบ.ม. คิดเป็น 41%
 - ปี 2552 มีน้ำ 10,200 ล้าน ลบ.ม. คิดเป็น 42% **น้อยกว่าปี 2565** จำนวน 29 ล้าน ลบ.ม. (ปี 2552 ยังไม่มีเขื่อนแควน้อยบำรุงแดน)
 - ปี 2561 มีน้ำ 12,780 ล้าน ลบ.ม. คิดเป็น 51% **มากกว่าปี 2565** จำนวน 2,551 ล้าน ลบ.ม.
 - ปี 2564 มีน้ำ 8,004 ล้าน ลบ.ม. คิดเป็น 32% **น้อยกว่าปี 2565** จำนวน 2,225 ล้าน ลบ.ม.

2.3 สภาพน้ำในอ่างเก็บน้ำ 4 เขื่อนหลักกลุ่มเจ้าพระยา (ข้อมูล วันที่ 11 มิ.ย. 65)

สภาพน้ำในอ่างเก็บน้ำ ภูมิพล สิริกิติ์ แควน้อยฯ และป่าสักฯ วันที่ 11 มิถุนายน 2565

อ่างเก็บน้ำ	ปริมาณน้ำในอ่างฯ		ปริมาณน้ำใช้การได้		ปริมาณน้ำไหลลงอ่างฯ		ปริมาณน้ำระบาย		รับน้ำได้อีก
	ปริมาณน้ำ	% ความจุ	ปริมาณน้ำ	% ใช้การ	วันนี้	เมื่อวาน	วันนี้	เมื่อวาน	
ภูมิพล	5,982	44	2,182	23	1.74	3.33	17.00	22.00	7,480
สิริกิติ์	3,666	39	816	12	7.23	5.59	14.12	14.01	5,844
ภูมิพล+สิริกิติ์	9,648	42	2,998	18	8.97	8.92	31.12	36.01	13,324
แควน้อยฯ	326	35	283	32	1.53	1.25	3.89	3.89	613
ป่าสักชลสิทธิ์	255	27	252	26	0.04	0.82	4.33	4.33	705
รวมทั้งหมด	10,229	41	3,533	19	10.54	10.99	39.34	44.23	14,642

*หมายเหตุ : () คือ เกินความจุเก็บกักปกติ

(หน่วย : ล้าน ลบ.ม.)

2.4 สถานการณ์น้ำลุ่มน้ำเจ้าพระยา

แม่น้ำปิง ปริมาณน้ำไหลผ่านที่สถานี P.17 อ.บรรพตพิสัย จ.นครสวรรค์ วัดได้ 216.00 ลบ.ม./วินาที (เมื่อวาน 219.00 ลบ.ม./วินาที) ต่ำกว่าตลิ่ง 4.82 เมตร **มีแนวโน้มลดลง**

แม่น้ำน่าน ปริมาณน้ำไหลผ่านที่สถานี N.67 อ.ชุมแสง จ.นครสวรรค์ วัดได้ 182.00 ลบ.ม./วินาที (เมื่อวาน 181.00 ลบ.ม./วินาที) ต่ำกว่าตลิ่ง 8.78 เมตร **มีแนวโน้มเพิ่มขึ้น**

แม่น้ำเจ้าพระยา ปริมาณน้ำไหลผ่านที่สถานี C.2 อ.เมืองนครสวรรค์ วัดได้ 402.00 ลบ.ม./วินาที (เมื่อวาน 396.00 ลบ.ม./วินาที) ต่ำกว่าตลิ่ง 8.11 เมตร **มีแนวโน้มเพิ่มขึ้น** และมีปริมาณน้ำไหลผ่านท้ายเขื่อนเจ้าพระยา (C.13) ในอัตรา 81.00 ลบ.ม./วินาที (เมื่อวาน 67.00 ลบ.ม./วินาที) ไหลผ่านสถานีวัดน้ำ C.29A อ.บางไทร มีปริมาณน้ำไหลผ่านเฉลี่ย 95.00 ลบ.ม./วินาที (เมื่อวาน 98.00 ลบ.ม./วินาที)

แม่น้ำป่าสัก เขื่อนป่าสักชลสิทธิ์ ระบายน้ำ 50.11 ลบ.ม./วินาที (เมื่อวาน 50.17 ลบ.ม./วินาที) **มีแนวโน้มลดลง**



2.5 สภาพน้ำในอ่างเก็บน้ำขนาดกลาง (ข้อมูล วันที่ 11 มิ.ย. 65)

ข้อมูลวันที่ 11 มิถุนายน 2565																			
สรุปอ่างขนาดกลางที่มีปริมาณในช่วง <=30 % 31 - 50 % >50-80% >80 - 100 % และ >100 %																			
				31 - 50 %				>50-80%				>80 - 100 %				>100 %			
ภาค	จำนวน	สขป.	จำนวน	ภาค	จำนวน	สขป.	จำนวน	ภาค	จำนวน	สขป.	จำนวน	ภาค	จำนวน	สขป.	จำนวน	ภาค	จำนวน	สขป.	จำนวน
เหนือ	6	1	2	เหนือ	9	1	3	เหนือ	37	1	8	เหนือ	22	1	2	เหนือ	1	1	0
		2	3			2	3			2	14			2	18			2	1
		3	1			3	0			3	3			3	1			3	0
		4	0			4	3			4	12			4	1			4	0
ตะวันออก เฉียงเหนือ	18	5	5	ตะวันออก เฉียงเหนือ	59	5	12	ตะวันออก เฉียงเหนือ	101	5	23	ตะวันออก เฉียงเหนือ	36	5	13	ตะวันออก เฉียงเหนือ	4	5	0
		6	5			6	17			6	22			6	6			6	1
		7	5			7	17			7	18			7	7			7	0
		8	3			8	12			8	38			8	10			8	3
ตะวันออก	5	9	5	ตะวันออก	10	9	10	ตะวันออก	31	9	31	ตะวันออก	4	9	4	ตะวันออก	1	9	1
กลาง	3	10	2	กลาง	4	10	4	กลาง	15	10	13	กลาง	0	10	0	กลาง	0	10	0
		11	0			11	0			11	0			11	0			11	0
		12	1			12	0			12	2			12	0			12	0
ตะวันตก	0	13	0	ตะวันตก	0	13	0	ตะวันตก	6	13	6	ตะวันตก	1	13	1	ตะวันตก	0	13	0
ใต้	1	14	0	ใต้	1	14	0	ใต้	23	14	13	ใต้	13	14	4	ใต้	1	14	0
		15	1			15	0			15	5			15	6			15	1
		16	0			16	1			16	5			16	2			16	0
		17	0			17	0			17	0			17	1			17	0
		รวม	33			รวม	33			รวม	83			รวม	83			รวม	213

รวมทั้งหมด 412 แห่ง

3. แผน-ผลการบริหารจัดการน้ำ ข้อมูล ณ วันที่ 11 มิ.ย. 65

- แผน-ผลการบริหารจัดการน้ำฤดูแล้ง ปี 2564/65 (ลุ่มแม่กลอง 1 ม.ค. 65 – 30 มิ.ย. 65)

ลุ่มน้ำ	แผน (ล้าน ลบ.ม.)	ผลจัดสรรน้ำ (ล้าน ลบ.ม.)	เกินแผน (ล้าน ลบ.ม.)
แม่กลอง	5,500	5,580 (101%)	80 (1%)

- แผน-ผลการบริหารจัดการน้ำฤดูฝน ปี 2565 (1 พ.ค. 65 – 31 ต.ค. 65)

ลุ่มน้ำ	แผน (ล้าน ลบ.ม.)	ผลจัดสรรน้ำ (ล้าน ลบ.ม.)	คงเหลือ (ล้าน ลบ.ม.)
ทั่วประเทศ	32,313	5,873 (18%)	26,440 (82%)
เจ้าพระยา (4 เขื่อน)	12,835	1,227 (10%)	11,608 (90%)

4. การเพาะปลูก (ข้อมูล ณ วันที่ 8 มิ.ย. 65)

การเพาะปลูกข้าวนาปี 2564/65

- ทั่วประเทศ แผนเพาะปลูก 6.41 ล้านไร่ **เพาะปลูกแล้ว 8.19 ล้านไร่** คิดเป็นร้อยละ 128 ของแผนฯ **เก็บเกี่ยวแล้ว 7.11 ล้านไร่**
- ลุ่มน้ำเจ้าพระยา แผนเพาะปลูก 2.81 ล้านไร่ **เพาะปลูกแล้ว 4.41 ล้านไร่** คิดเป็นร้อยละ 157 ของแผนฯ **เก็บเกี่ยวแล้ว 4.39 ล้านไร่**
- ลุ่มแม่กลอง แผนเพาะปลูก 0.84 ล้านไร่ **เพาะปลูกแล้ว 0.84 ล้านไร่** คิดเป็นร้อยละ 100.00 ของแผนฯ **เก็บเกี่ยวแล้ว 0.332 ล้านไร่**

- **การเพาะปลูกข้าวนาปี 2565**

- ทั่วประเทศ แผนเพาะปลูก 16.83 ล้านไร่ **เพาะปลูกแล้ว 7.72 ล้านไร่** คิดเป็นร้อยละ 46 ของแผนฯ
- ลุ่มน้ำเจ้าพระยา แผนเพาะปลูก 8.05 ล้านไร่ **เพาะปลูกแล้ว 5.22 ล้านไร่** คิดเป็นร้อยละ 65 ของแผนฯ



5. วิเคราะห์สถานการณ์

5.1 คาดการณ์ปริมาณฝนจากแบบจำลองบรรยากาศจากกรมอุตุนิยมวิทยา (3 วันล่วงหน้า)

- วันที่ 11 มิ.ย. 65 (11 มิ.ย. 65 เวลา 07.00 น. – 12 มิ.ย. 65 เวลา 07.00 น.) มีฝนตกปานกลาง (10.1-35.0 มม.) บริเวณพื้นที่ ภาคเหนือ และบริเวณพื้นที่ จ.สุโขทัย จ.พิษณุโลก จ.กำแพงเพชร จ.พิจิตร จ.เพชรบูรณ์ จ.นครพนม จ.มุกดาหาร จ.อุบลราชธานี จ.นครสวรรค์ จ.อุทัยธานี จ.ชัยนาท จ.ลพบุรี จ.สระบุรี จ.อ่างทอง จ.สิงห์บุรี จ.พระนครศรีอยุธยา จ.สุพรรณบุรี จ.ปทุมธานี จ.สมุทรปราการ จ.สมุทรสาคร จ.จันทบุรี จ.กาญจนบุรี จ.ราชบุรี จ.เพชรบุรี จ.นครศรีธรรมราช จ.ตรัง จ.สงขลา จ.ปัตตานี จ.ยะลา และ จ.นราธิวาส มีฝนตกหนัก (35.1-90 มม.) บริเวณพื้นที่ จ.แม่ฮ่องสอน และ จ.ตาก

- วันที่ 12 มิ.ย. 65 (12 มิ.ย. 65 เวลา 07.00 น. – 13 มิ.ย. 65 เวลา 07.00 น.) มีฝนตกปานกลาง (10.1-35.0 มม.) บริเวณพื้นที่ ภาคเหนือ และบริเวณพื้นที่ จ.เลย จ.อุดรธานี จ.หนองคาย จ.สกลนคร จ.นครพนม จ.กาฬสินธุ์ จ.หนองบัวลำภู จ.ขอนแก่น จ.ชัยภูมิ จ.มุกดาหาร จ.อุบลราชธานี จ.สุโขทัย จ.พิษณุโลก จ.กำแพงเพชร จ.พิจิตร จ.นครสวรรค์ จ.ชัยนาท จ.สิงห์บุรี จ.ลพบุรี จ.สุพรรณบุรี จ.นครปฐม จ.จันทบุรี จ.ตราด จ.ราชบุรี จ.เพชรบุรี จ.ประจวบคีรีขันธ์ จ.ชุมพร จ.ระนอง และ จ.สุราษฎร์ธานี มีฝนตกหนัก (35.1-90 มม.) บริเวณพื้นที่ จ.แม่ฮ่องสอน จ.เชียงราย จ.พะเยา จ.น่าน จ.ลำปาง จ.แพร่ จ.ตาก และ จ.กาญจนบุรี

- วันที่ 13 มิ.ย. 65 (13 มิ.ย. 65 เวลา 07.00 น. – 14 มิ.ย. 65 เวลา 07.00 น.) มีฝนตกปานกลาง (10.1-35.0 มม.) บริเวณพื้นที่ จ.เชียงราย จ.เชียงใหม่ จ.แม่ฮ่องสอน จ.น่าน จ.ลำปาง จ.ลำพูน จ.เลย จ.หนองคาย จ.บึงกาฬ จ.อุดรธานี จ.หนองบัวลำภู จ.สกลนคร จ.ชัยภูมิ จ.ขอนแก่น จ.กาฬสินธุ์ จ.มหาสารคาม จ.ร้อยเอ็ด จ.ยโสธร จ.นครราชสีมา จ.บุรีรัมย์ จ.สุรินทร์ จ.ศรีสะเกษ จ.สุโขทัย จ.กำแพงเพชร จ.อุทัยธานี จ.สุพรรณบุรี จ.อ่างทอง จ.พระนครศรีอยุธยา จ.สระบุรี จ.นครนายก จ.นครปฐม จ.นนทบุรี จ.ปทุมธานี จ.กรุงเทพมหานคร จ.สมุทรสงคราม จ.สมุทรสาคร จ.สมุทรปราการ จ.ปราจีนบุรี จ.ฉะเชิงเทรา จ.ระยอง จ.จันทบุรี จ.ตราด จ.ตาก จ.กาญจนบุรี จ.ราชบุรี จ.เพชรบุรี จ.ประจวบคีรีขันธ์ จ.ชุมพร จ.สุราษฎร์ธานี จ.นครศรีธรรมราช จ.กระบี่ จ.ตรัง จ.พัทลุง และ จ.สงขลา มีฝนตกหนัก (35.1-90 มม.) บริเวณพื้นที่ จ.นครพนม จ.มุกดาหาร

5.2 คาดการณ์ปริมาณน้ำ (วันที่ 12 มิ.ย. 65)

คาดการณ์ปริมาณน้ำไหลผ่านลุ่มน้ำปิงที่สถานี P.17 อ.บรรพตพิสัย จ.นครสวรรค์ จะมีปริมาณน้ำไหลผ่าน 207.00 ลบ.ม./วินาที มีแนวโน้มลดลง ลุ่มน้ำน่านที่สถานี N.67 อ.ชุมแสง จ.นครสวรรค์ จะมีปริมาณน้ำไหลผ่าน 175.00 ลบ.ม./วินาที มีแนวโน้มลดลง โดยจะทำให้ในลุ่มน้ำเจ้าพระยาที่สถานี C.2 อ.เมืองนครสวรรค์ จ.นครสวรรค์ จะมีปริมาณน้ำไหลผ่าน 395.00 ลบ.ม./วินาที มีแนวโน้มลดลง

6. รายงานสถานการณ์ค่าความเค็ม (ข้อมูล วันที่ 11 มิ.ย. 65 เวลา 07:00 น.)

แม่น้ำ	สถานีเฝ้าระวัง	เกณฑ์เฝ้าระวัง (กรัม/ลิตร)	ค่าความเค็ม (กรัม/ลิตร)
เจ้าพระยา	ประปาสำแล	0.25	0.15 (ปกติ)
ปราจีน-บางปะกง	บางคาง	2	0.08 (ปกติ)
ท่าจีน	ด้านนอกคลองจินดา	0.75	0.17 (ปกติ)
	ด้านในคลองจินดา	0.75	0.22 (ปกติ)
แม่กลอง	ปากคลองดำเนินสะดวก	2.00	0.14 (ปกติ)