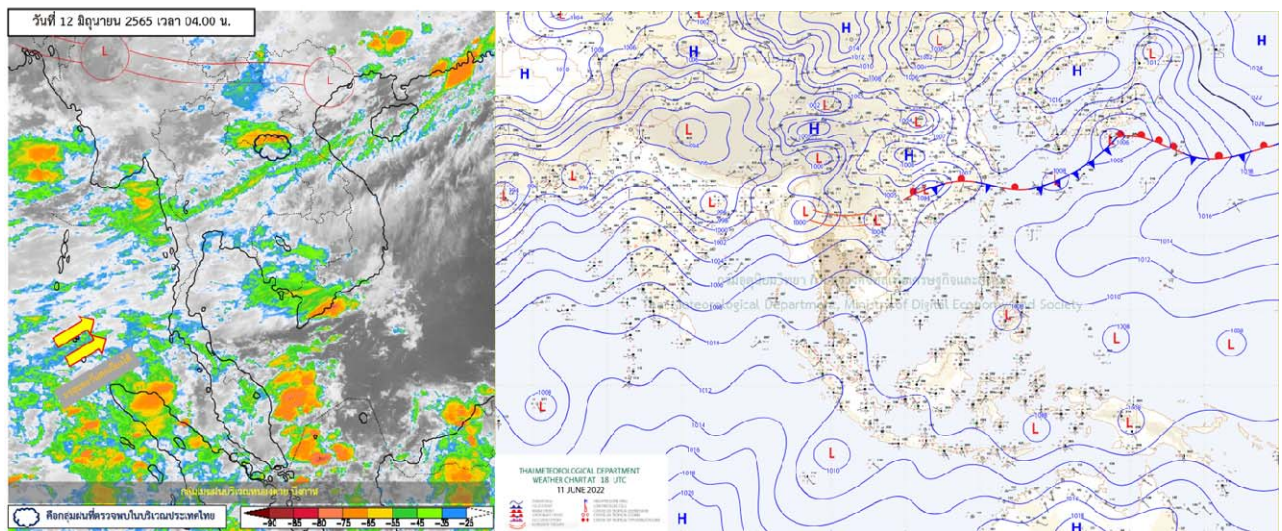




รายงานสรุปศูนย์ปฏิบัติการน้ำอัจฉริยะ
เรื่อง สถานการณ์น้ำและการเฝ้าระวัง
ประจำวันอาทิตย์ที่ 12 มิถุนายน พ.ศ. 2565

1. สภาพอากาศและปริมาณฝน

1.1 สภาพอากาศ (กรมอุตุนิยมวิทยา)



มรสุมตะวันตกเฉียงใต้กำลังอ่อนยังคงพัดปกคลุมทะเลอันดามัน ประเทศไทย และอ่าวไทย ประกอบกับร่องมรสุมพาดผ่านประเทศเมียนมาและประเทศลาวตอนบนเข้าสู่หย่อมความกดอากาศต่ำที่ปกคลุมบริเวณประเทศเวียดนามตอนบนและประเทศจีนตอนใต้ ลักษณะเช่นนี้ทำให้ประเทศไทยมีฝนน้อย แต่ยังคงมีฝนฟ้าคะนองเกิดขึ้นได้บางพื้นที่

1.2 สภาพฝน

ปริมาณฝนสูงสุด 5 อันดับ จากสำนักงานทรัพยากรน้ำแห่งชาติ เวลา 07.00 น. วันที่ 11 มิ.ย. 65 ถึงเวลา 07.00 น. วันที่ 12 มิ.ย. 65

1. อ.เบตง จ.ยะลา	วัดปริมาณฝนได้	98.6	มม.
2. อ.ทุ่งสง จ.นครศรีธรรมราช	วัดปริมาณฝนได้	93.5	มม.
3. อ.บันนังสตา จ.ยะลา	วัดปริมาณฝนได้	87.0	มม.
4. อ.เมืองตรัง จ.ตรัง	วัดปริมาณฝนได้	87.8	มม.
5. อ.ธารโต จ.ยะลา	วัดปริมาณฝนได้	80.6	มม.

2. สถานการณ์น้ำท่าและสภาพน้ำในอ่างเก็บน้ำ

2.1 สถานการณ์น้ำท่าในลุ่มน้ำต่างๆ (ข้อมูล วันที่ 12 มิ.ย. 65 เวลา 06.00 น.)

แม่น้ำ	สถานี	ที่ตั้งสถานี			ตลิ่ง ม.	ความจุ ม. ³ /วิ.	ระดับน้ำ ม.	ปริมาณน้ำ		ต่ำ(-) สูงกว่าตลิ่ง	อยู่ใน เกณฑ์	แนวโน้ม
								วันนี้ ม. ³ /วิ.	เมื่อวาน ม. ³ /วิ.			
1. ปิง	P.1	สะพานนารัฐ	อำเภอเมือง	จังหวัดเชียงใหม่	3.70	445	1.38	27.00	36.80	-2.32	น้อย	ลดลง
	P.17	บ้านท้าว	อำเภอบรรพตพิสัย	จังหวัดนครสวรรค์	39.80	2,990	34.94	204.00	216.00	-4.86	น้อย	ลดลง
2. วัง	W.1C	สะพานเสตุวารี	อำเภอเมือง	จังหวัดลำปาง	5.20	651	0.00	0.00	6.20	-5.20	น้อย	ทรงตัว
	W.4A	บ้านวังหมัน	อำเภอสามเงา	จังหวัดตาก	8.00	700	1.19	33.73	37.70	-6.81	น้อย	ลดลง
	W.24		อำเภอสามเงา	จังหวัดตาก	7.85	480	2.22	26.70	28.60	-5.63	ปกติ	เพิ่มขึ้น
3. ยม	Y.1C	สะพานบ้านน้ำโค้ง	อำเภอเมือง	จังหวัดแพร่	8.20	993	1.20	55.50	56.15	-7.00	น้อย	ลดลง
	Y.4	สะพานตลาดธานี	อำเภอเมือง	จังหวัดสุโขทัย	8.15	510	2.78	*	*	-5.37	N/A	N/A
	Y.64	แม่น้ำยม	อำเภอบางระกำ	จังหวัดพิษณุโลก	6.40	352	2.12	*	*	-4.28	N/A	N/A
4. น่าน	Y.16	แม่น้ำยม	อำเภอบางระกำ	จังหวัดพิษณุโลก	7.30	239	1.92	*	*	-5.38	ปกติ	เพิ่มขึ้น
	N.1	หน้าสำนักงานป่าไม้	อำเภอเมือง	จังหวัดน่าน	7.00	1,217	-0.09	16.60	16.00	-7.09	น้อย	เพิ่มขึ้น
	N.5A	สะพานเอกาทศรถ	อำเภอเมือง	จังหวัดพิษณุโลก	10.37	1,365	1.23	114.90	125.00	-9.14	น้อย	ลดลง
5. เจ้าพระยา	N.67	สะพานบ้านเกยไชย	อำเภอชุมแสง	จังหวัดนครสวรรค์	28.30	1,579	19.50	181.00	182.00	-8.80	น้อย	ลดลง
	C.2	ค่ายจิรประวัติ	อำเภอเมือง	จังหวัดนครสวรรค์	26.20	3,590	18.08	400.00	402.00	-8.12	น้อย	ลดลง
	C.13	ท้ายเขื่อนเจ้าพระยา	อำเภอสรรพยา	จังหวัดชัยนาท	16.34	2,840	5.70	99.00	81.00	-10.64	น้อย	เพิ่มขึ้น
6. บางหลวง	C.36	บ้านบางหลวงโคต	อำเภอบางบาล	จังหวัดพระนครศรีอยุธยา	420.00	4	**	0.63	0.45	#VALUE!	ปกติ	เพิ่มขึ้น
	C.37	บ้านบางบาล	อำเภอบางบาล	จังหวัดพระนครศรีอยุธยา	148.00	3	**	0.95	0.84	#VALUE!	ปกติ	เพิ่มขึ้น
8. ป่าสัก	S.3	แม่น้ำป่าสัก	อำเภอหล่มสัก	เพชรบูรณ์	85.00	9	*	4.35	4.35	#VALUE!	ปกติ	ทรงตัว
	S.42	แม่น้ำป่าสัก	วิเชียรบุรี	เพชรบูรณ์	11.00	284	2.75	*	*	-8.25	ปกติ	เพิ่มขึ้น
	S.4B	แม่น้ำป่าสัก	เมืองเพชรบูรณ์	เพชรบูรณ์	9.20	190	4.35	*	*	-4.85	N/A	N/A
	S.26	ท้ายเขื่อนพระรามหก	อำเภอท่าเรือ	จังหวัดพระนครศรีอยุธยา	8.00	800	0.74	**	**	-7.26	N/A	N/A
9. มูล	M.7	สะพานเสรีประชาธิปไตย	อำเภอเมือง	จังหวัดอุบลราชธานี	7.00	2,300	3.87	733.00	761.00	-3.13	ปกติ	ลดลง
	M.42	บ้านห้วยทับทัน	อำเภอห้วยทับทัน	จังหวัดศรีสะเกษ	8.30	124	4.47	***	***	-3.83	N/A	N/A
	M.176	บ้านโนนศรีไศล	อำเภอกันทรารมย์	จังหวัดศรีสะเกษ	9.20	235	1.73	12.60	12.60	-7.47	น้อย	ทรงตัว
	M.173	บ้านโนนสะอาด	อำเภอโขงเจียม	จังหวัดนครราชสีมา	7.60	290	1.84	5.90	6.50	-5.76	น้อย	ลดลง
	M.184	บ้านซิม	อำเภอพิมาย	จังหวัดนครราชสีมา	5.00	105	3.62	27.40	28.10	-1.38	ปกติ	ลดลง
10. ลำเชียงไกร	M.186	บ้านโนนคอย	อำเภอจักราช	จังหวัดนครราชสีมา	3.60	60	1.60	***	***	-2.00	N/A	N/A
	M.188A	บ้านบัว	อำเภอโนนสูง	จังหวัดนครราชสีมา	4.90	70	3.53	18.54	17.46	-1.37	ปกติ	เพิ่มขึ้น
	E.20A	บ้านบ้านฟ้าหยาด	อำเภอมหาชนะชัย	จังหวัดยโสธร	10.00	1,100	6.85	462.25	526.55	-3.15	ปกติ	ลดลง
11. ซี	E.23	บ้านค่าน	อำเภอเมือง	จังหวัดชัยภูมิ	9.00	260	3.89	4.90	5.00	-5.11	น้อย	ลดลง
	E.29A	บ้านผานกแก้ว	อำเภอภูกระดึง	จังหวัดเลย	9.00	165	1.42	4.60	5.40	-7.58	น้อย	ลดลง
12. ลำน้ำพอง	E.92	บ้านท่างาม	อำเภอเสลภูมิ	จังหวัดร้อยเอ็ด	8.80	176	3.02	7.44	12.56	-5.78	น้อย	ลดลง
13. ลำน้ำยัง	E.6C	บ้านตลาดโดน	อำเภอเมือง	จังหวัดชัยภูมิ	5.50	46	0.80	1.30	1.30	-4.70	น้อย	ทรงตัว
14. ลำปะทาว	E.85	บ้านโนนหัน	อำเภอชุมแพ	จังหวัดชัยภูมิ	5.20	44	2.67	5.35	5.70	-2.53	น้อย	ลดลง
15. ลำน้ำเชิญ	Kgt.3	กบินทร์บุรี	อำเภอกบินทร์บุรี	ปราจีนบุรี	8.79	544	1.14	31.20	34.20	-7.65	น้อย	ลดลง
	B.9	บ้านสาระเห็ด	อำเภอท่าช้าง	จังหวัดเพชรบุรี	6.60	355	2.08	14.40	14.40	-4.52	น้อย	ทรงตัว
	B.6A	สะพานท่าเกวียน	อำเภอแก่งกระจาน	จังหวัดเพชรบุรี	6.00	260	0.30	0.00	0.00	-5.70	น้อย	ทรงตัว
16. เพชรบุรี	B.15	สะพานเทศบาล	อำเภอเมือง	จังหวัดเพชรบุรี	5.40	150	0.89	8.07	8.25	-4.51	น้อย	ลดลง
	X.44	คลองอู่ตะเภา	อำเภอหาดใหญ่	จังหวัดสงขลา	7.40	533	1.90	72.00	83.60	-5.50	น้อย	ลดลง
	X.170	บ้านคลองลำ	อำเภอศรีนครินทร์	จังหวัดพัทลุง	25.20	374	20.85	7.50	8.10	-4.35	น้อย	ลดลง
17. ภาคใต้ฝั่งตะวันออก	X.180	สะพานเทศบาล	อำเภอเมือง	จังหวัดชุมพร	3.80	191	0.36	25.80	24.90	-3.44	น้อย	เพิ่มขึ้น
	X.119A	สะพานลั่นตุ	อำเภอสุโขทัย	จังหวัดนครราชสีมา	8.60	229	4.65	44.50	35.80	-3.95	ปกติ	เพิ่มขึ้น
	X.53A	คลองชุมพร	อำเภอเมือง	จังหวัดชุมพร	9.30	233	2.87	8.40	8.60	-6.43	น้อย	ลดลง
	X.212	คลองหลังสวน	อำเภอหลังสวน	จังหวัดชุมพร	6.00	1,100	-0.06	64.30	78.00	-6.06	น้อย	ลดลง
18. ภาคใต้ฝั่งตะวันตก	X.234	บ้านป่าหมาก	อำเภอเมือง	จังหวัดตรัง	6.40	434	2.17	106.20	77.50	-4.23	ปกติ	เพิ่มขึ้น

2.2 สภาพน้ำกักเก็บในอ่างเก็บน้ำขนาดใหญ่ (ข้อมูล วันที่ 12 มิ.ย. 65)

ภาค อ่างเก็บน้ำเขื่อน	ความจุ ที่ รนท. (ล้าน ม.³)	ความจุ ที่ รนท. (ล้าน ม.³)	ความจุ ใช้การ (ล้าน ม.³)	ณ วันที่								ปริมาณน้ำ ไหลลง วันนี้ (ล้าน ม.³)	ปริมาณน้ำ ระบาย วันนี้ (ล้าน ม.³)
				ปี 2564				ปี 2565					
				ปริมาตร (ล้าน ม.³)	% รณท.	ปริมาตร (ล้าน ม.³)	% รณท.	ปริมาตรใช้การ (ล้าน ม.³)	% รณท.	% ใช้การ			
ภาคเหนือ													
ภูมิพล*	13,462	13,462	9,662	4,275	32	5,969	44	2,169	16	22	4.90	17.00	
สิริกิติ์*	10,508	9,510	6,660	3,345	35	3,657	38	807	8	12	3.70	12.09	
แม่จัดสมบูรณ์ชล	323	265	253	92	35	124	47	112	42	44	0.17	0.17	
แม่กวางอุดมธารา	295	263	249	52	20	99	38	85	32	34	0.25	0.05	
กิ่วลม	106	106	103	64	60	79	74	75	71	73	2.17	0.74	
กิ่วคอหมา	209	170	164	50	29	136	80	130	77	79	0.34	1.55	
แควน้อยบำรุงแดน	1,080	939	896	235	25	324	34	281	30	31	1.63	3.89	
แม่มอก	110	110	94	40	36	52	47	36	33	38	0.00	0.02	
รวมภาคเหนือ	26,093	24,825	18,080	8,153	33	10,440	42	3,695	15	20	13.14	35.51	
ภาคตะวันออกเฉียงเหนือ													
ห้วยหลวง	136	136	129	39	29	41	30	34	25	27	0.00	0.11	
น้ำอูน	780	520	475	200	39	244	47	199	38	42	0.24	0.00	
น้ำพุง*	200	165	157	59	35	60	37	52	32	33	0.00	0.58	
จุฬารัตน์*	181	164	127	114	69	91	56	54	33	43	0.08	0.18	
อุบลรัตน์*	4,640	2,431	1,850	914	38	980	40	399	16	22	0.28	10.00	
ลำปาว	2,450	1,980	1,880	543	27	798	40	698	35	37	2.11	4.94	
ลำตะคอง	445	314	292	222	71	190	61	168	53	57	0.49	0.69	
ลำพระเพลิง	242	155	154	96	62	94	60	92	60	60	0.18	0.46	
มูลขม	350	141	134	100	71	89	63	82	58	61	0.00	0.04	
ลำแจะ	325	275	268	150	55	182	66	175	64	65	0.25	0.12	
ลำนางรอง	197	121	118	82	68	97	80	93	77	79	0.19	0.15	
สิรินธร*	1,966	1,966	1,135	1,173	60	1,082	55	251	13	22	0.00	10.05	
รวมภาค ตอน.	11,911	8,368	6,718	3,691	44	3,949	47	2,299	27	34	3.83	27.31	
ภาคกลาง													
ป่าสักชลสิทธิ์	960	960	957	122	13	251	26	248	26	26	0.06	4.35	
ทับเสลา	190	160	143	40	25	77	48	60	37	42	0.11	0.00	
กระเสียว	390	299	259	95	32	209	70	169	57	65	0.21	1.34	
รวมภาคกลาง	1,540	1,419	1,359	257	18	537	38	477	34	35	0.37	5.68	
ภาคตะวันตก													
ศรีนครินทร์*	18,770	17,745	7,480	11,319	64	14,287	81	4,022	23	54	7.04	20.02	
วชิราลงกรณ*	11,000	8,860	5,848	3,524	40	4,825	54	1,813	20	31	9.89	20.06	
รวมภาคตะวันตก	29,770	26,605	13,328	14,844	56	19,112	72	5,835	22	44	16.93	40.08	
ภาคตะวันออก													
ขุนด่านปราการชล	225	224	219	29	13	48	21	43	19	20	0.19	0.61	
คลองสิียด	450	420	390	57	14	94	22	64	15	16	0.00	0.14	
บางพระ	127	117	105	48	41	84	72	72	61	68	0.00	0.34	
หนองปลาไหล	206	164	150	139	85	121	74	108	66	72	0.32	0.11	
ประแสร์	322	295	275	183	62	197	67	177	60	64	0.34	0.87	
นฤปดินทรจินดา	338	295	276	86	29	72	24	53	18	19	0.00	0.05	
รวมภาคตะวันออก	1,668	1,515	1,415	542	36	616	41	517	34	36	0.86	2.12	
ภาคใต้													
แก่งกระจาน	900	710	645	254	36	359	51	294	41	46	1.16	1.30	
ปราณบุรี	490	391	373	199	51	236	60	218	56	58	0.00	2.36	
รัชชประภา*	6,144	5,639	4,287	3,275	58	3,113	55	1,761	31	41	4.46	11.71	
บางกลาง*	1,590	1,454	1,178	998	69	1,057	73	780	54	66	14.35	5.95	
รวมภาคใต้	9,124	8,194	6,484	4,726	58	4,764	58	3,053	37	47	19.97	21.32	
รวมทั้งประเทศ	80,106	70,926	47,384	32,214	45	39,417	56	15,875	22	34	55.10	132.02	

ต่ำกว่า 30 %

รวม 5 แห่ง

ตั้งแต่ 31 - 50%

รวม 11 แห่ง

ตั้งแต่ 51 - 80%

รวม 18 แห่ง

มากกว่า 80%

รวม 1 แห่ง

- **ปริมาณน้ำกักเก็บการประเทศ** (อ่างเก็บน้ำขนาดใหญ่) ณ วันที่ 12 มิถุนายน
 - ปี 2565 มีน้ำ 39,766 ล้าน ลบ.ม. คิดเป็น 56%
 - ปี 2552 มีน้ำ 38,800 ล้าน ลบ.ม. คิดเป็น 56% **น้อยกว่าปี 2565** จำนวน 966 ล้าน ลบ.ม. (ปี 2552 ยังไม่มีเขื่อนแควน้อยบำรุงแดน)
 - ปี 2561 มีน้ำ 42,489 ล้าน ลบ.ม. คิดเป็น 60% **มากกว่าปี 2565** จำนวน 2,723 ล้าน ลบ.ม.
 - ปี 2564 มีน้ำ 32,212 ล้าน ลบ.ม. คิดเป็น 45% **น้อยกว่าปี 2565** จำนวน 7,554 ล้าน ลบ.ม.
- **ปริมาณน้ำกักเก็บในกลุ่มเจ้าพระยา** (4 เขื่อนหลัก) ณ วันที่ 12 มิถุนายน
 - ปี 2565 มีน้ำ 10,201 ล้าน ลบ.ม. คิดเป็น 41%
 - ปี 2552 มีน้ำ 10,205 ล้าน ลบ.ม. คิดเป็น 43% **มากกว่าปี 2565** จำนวน 4 ล้าน ลบ.ม. (ปี 2552 ยังไม่มีเขื่อนแควน้อยบำรุงแดน)
 - ปี 2561 มีน้ำ 12,808 ล้าน ลบ.ม. คิดเป็น 51% **มากกว่าปี 2565** จำนวน 2,607 ล้าน ลบ.ม.
 - ปี 2564 มีน้ำ 7,977 ล้าน ลบ.ม. คิดเป็น 32% **น้อยกว่าปี 2565** จำนวน 2,224 ล้าน ลบ.ม.

2.3 สภาพน้ำในอ่างเก็บน้ำ 4 เขื่อนหลักกลุ่มเจ้าพระยา (ข้อมูล วันที่ 12 มิ.ย. 65)

สภาพน้ำในอ่างเก็บน้ำ ภูมิพล สิริกิติ์ แควน้อยฯ และป่าสักฯ วันที่ 12 มิถุนายน 2565

อ่างเก็บน้ำ	ปริมาณน้ำในอ่างฯ		ปริมาณน้ำใช้การได้		ปริมาณน้ำไหลลงอ่างฯ		ปริมาณน้ำระบาย		รับน้ำได้อีก
	ปริมาณน้ำ	% ความจุ	ปริมาณน้ำ	% ใช้การ	วันนี้	เมื่อวาน	วันนี้	เมื่อวาน	
ภูมิพล	5,969	44	2,169	22	4.90	1.74	17.00	17.00	7,493
สิริกิติ์	3,657	38	807	12	3.70	7.23	12.09	14.12	5,853
ภูมิพล+สิริกิติ์	9,626	42	2,976	18	8.60	8.97	29.09	31.12	13,346
แควน้อยฯ	324	34	281	31	1.63	1.53	3.89	3.89	615
ป่าสักชลสิทธิ์	251	26	248	26	0.06	0.04	4.35	4.33	709
รวมทั้งหมด	10,201	41	3,505	19	10.28	10.54	37.32	39.34	14,670

*หมายเหตุ : () คือ เกินความจุเก็บกักปกติ

(หน่วย : ล้าน ลบ.ม.)

2.4 สถานการณ์น้ำลุ่มน้ำเจ้าพระยา

แม่น้ำปิง ปริมาณน้ำไหลผ่านที่สถานี P.17 อ.บรรพตพิสัย จ.นครสวรรค์ วัดได้ 204.00 ลบ.ม./วินาที (เมื่อวาน 216.00 ลบ.ม./วินาที) ต่ำกว่าตลิ่ง 4.86 เมตร **มีแนวโน้มลดลง**

แม่น้ำน่าน ปริมาณน้ำไหลผ่านที่สถานี N.67 อ.ชุมแสง จ.นครสวรรค์ วัดได้ 181.00 ลบ.ม./วินาที (เมื่อวาน 182.00 ลบ.ม./วินาที) ต่ำกว่าตลิ่ง 8.80 เมตร **มีแนวโน้มลดลง**

แม่น้ำเจ้าพระยา ปริมาณน้ำไหลผ่านที่สถานี C.2 อ.เมืองนครสวรรค์ วัดได้ 400.00 ลบ.ม./วินาที (เมื่อวาน 402.00 ลบ.ม./วินาที) ต่ำกว่าตลิ่ง 8.12 เมตร **มีแนวโน้มลดลง** และมีปริมาณน้ำไหลผ่านท้ายเขื่อนเจ้าพระยา (C.13) ในอัตรา 99.00 ลบ.ม./วินาที (เมื่อวาน 81.00 ลบ.ม./วินาที) ไหลผ่านสถานีวัดน้ำ C.29A อ.บางไทร มีปริมาณน้ำไหลผ่านเฉลี่ย 100.00 ลบ.ม./วินาที (เมื่อวาน 95.00 ลบ.ม./วินาที)

แม่น้ำป่าสัก เขื่อนป่าสักชลสิทธิ์ ระบายน้ำ 50.29 ลบ.ม./วินาที (เมื่อวาน 50.11 ลบ.ม./วินาที) **มีแนวโน้มเพิ่มขึ้น**



2.5 สภาพน้ำในอ่างเก็บน้ำขนาดกลาง (ข้อมูล วันที่ 12 มิ.ย. 65)

ข้อมูลวันที่ 12 มิถุนายน 2565																			
สรุปอ่างขนาดกลางที่มีปริมาณในช่วง <=30 % 31 - 50 % >50-80% >80 - 100 % และ >100 %																			
		31 - 50 %				>50-80%				>80 - 100 %				>100 %					
ภาค	จำนวน	สขป.	จำนวน	ภาค	จำนวน	สขป.	จำนวน	ภาค	จำนวน	สขป.	จำนวน	ภาค	จำนวน	สขป.	จำนวน	ภาค	จำนวน	สขป.	จำนวน
เหนือ	6	1	2	เหนือ	9	1	3	เหนือ	36	1	8	เหนือ	23	1	2	เหนือ	1	0	
		2	3			2	3			2	13			2	19			2	1
		3	1			3	0			3	3			3	1			3	0
		4	0			4	3			4	12			4	1			4	0
ตะวันออก เฉียงเหนือ	18	5	5	ตะวันออก เฉียงเหนือ	60	5	13	ตะวันออก เฉียงเหนือ	102	5	23	ตะวันออก เฉียงเหนือ	35	5	12	ตะวันออก เฉียงเหนือ	3	5	0
		6	5			6	17			6	24			6	6			6	0
		7	5			7	18			7	17			7	7			7	0
		8	3			8	12			8	38			8	10			8	3
ตะวันออก	5	9	5	ตะวันออก	11	9	11	ตะวันออก	30	9	30	ตะวันออก	4	9	4	ตะวันออก	1	9	1
กลาง	3	10	2	กลาง	4	10	4	กลาง	15	10	13	กลาง	0	10	0	กลาง	0	10	0
		11	0			11	0			11	0			11	0			11	0
		12	1			12	0			12	2			12	0			12	0
ตะวันตก	0	13	0	ตะวันตก	0	13	0	ตะวันตก	6	13	6	ตะวันตก	1	13	1	ตะวันตก	0	13	0
ใต้	1	14	0	ใต้	1	14	0	ใต้	23	14	13	ใต้	13	14	4	ใต้	1	14	0
		15	1			15	0			15	5			15	6			15	1
		16	0			16	1			16	5			16	2			16	0
		17	0			17	0			17	0			17	1			17	0
รวม	33	รวม	33	รวม	85	รวม	85	รวม	212	รวม	212	รวม	76	รวม	76	รวม	6	รวม	6

รวมทั้งหมด 412 แห่ง

3. แผน-ผลการบริหารจัดการน้ำ ข้อมูล ณ วันที่ 12 มิ.ย. 65

- แผน-ผลการบริหารจัดการน้ำฤดูแล้ง ปี 2564/65 (ลุ่มแม่กลอง 1 ม.ค. 65 – 30 มิ.ย. 65)

ลุ่มน้ำ	แผน (ล้าน ลบ.ม.)	ผลจัดสรรน้ำ (ล้าน ลบ.ม.)	เกินแผน (ล้าน ลบ.ม.)
แม่กลอง	5,500	5,621 (102%)	-121 (-2%)

- แผน-ผลการบริหารจัดการน้ำฤดูฝน ปี 2565 (1 พ.ค. 65 – 31 ต.ค. 65)

ลุ่มน้ำ	แผน (ล้าน ลบ.ม.)	ผลจัดสรรน้ำ (ล้าน ลบ.ม.)	คงเหลือ (ล้าน ลบ.ม.)
ทั่วประเทศ	32,313	6,033 (19%)	26,280 (81%)
เจ้าพระยา (4 เขื่อน)	12,835	1,264 (10%)	11,571 (90%)

4. การเพาะปลูก (ข้อมูล ณ วันที่ 8 มิ.ย. 65)

การเพาะปลูกข้าวนาปรัง 2564/65

- ทั่วประเทศ แผนเพาะปลูก 6.41 ล้านไร่ **เพาะปลูกแล้ว 8.19 ล้านไร่** คิดเป็นร้อยละ 128 ของแผนฯ **เก็บเกี่ยวแล้ว 7.11 ล้านไร่**
- ลุ่มน้ำเจ้าพระยา แผนเพาะปลูก 2.81 ล้านไร่ **เพาะปลูก 4.41 ล้านไร่** คิดเป็นร้อยละ 157 ของแผนฯ **เก็บเกี่ยวแล้ว 4.39 ล้านไร่**
- ลุ่มแม่กลอง แผนเพาะปลูก 0.84 ล้านไร่ **เพาะปลูก 0.84 ล้านไร่** คิดเป็นร้อยละ 100.00 ของแผนฯ **เก็บเกี่ยวแล้ว 0.332 ล้านไร่**

- **การเพาะปลูกข้าวนาปี 2565**

- ทั้งประเทศ แผนเพาะปลูก 16.83 ล้านไร่ **เพาะปลูกแล้ว 7.72 ล้านไร่** คิดเป็นร้อยละ 46 ของแผนฯ
- **ลุ่มน้ำเจ้าพระยา** แผนเพาะปลูก 8.05 ล้านไร่ **เพาะปลูก 5.22 ล้านไร่** คิดเป็นร้อยละ 65 ของแผนฯ

5. วิเคราะห์สถานการณ์

5.1 คาดการณ์ปริมาณฝนจากแบบจำลองบรรยากาศจากกรมอุตุนิยมวิทยา (3 วันล่วงหน้า)

- วันที่ 12 มิ.ย. 65 (12 มิ.ย. 65 เวลา 07.00 น. – 13 มิ.ย. 65 เวลา 07.00 น.) มีฝนตกปานกลาง (10.1-35.0 มม.) บริเวณพื้นที่ ภาคเหนือ ภาคกลาง ภาคตะวันตก และบริเวณพื้นที่ จ.ชัยภูมิ จ.เลย จ.หนองคาย จ.นครพนม จ.อุบลราชธานี จ.ศรีสะเกษ จ.ระยอง จ.จันทบุรี และ จ.ตราด **มีฝนตกหนัก (35.1-90 มม.)** บริเวณพื้นที่ จ.แม่ฮ่องสอน และ จ.ตาก

- วันที่ 13 มิ.ย. 65 (13 มิ.ย. 65 เวลา 07.00 น. – 14 มิ.ย. 65 เวลา 07.00 น.) มีฝนตกปานกลาง (10.1-35.0 มม.) บริเวณพื้นที่ ภาคเหนือ ภาคกลาง ภาคตะวันตก และบริเวณพื้นที่ จ.ชัยภูมิ จ.ขอนแก่น จ.เลย จ.หนองบัวลำภู จ.อุดรธานี จ.หนองคาย จ.สกลนคร จ.นครพนม จ.กาฬสินธุ์ จ.บุรีรัมย์ จ.สระแก้ว จ.ชลบุรี จ.ระยอง จ.จันทบุรี จ.ตราด จ.ชุมพร จ.สุราษฎร์ธานี จ.นครศรีธรรมราช และ จ.พังงา **มีฝนตกหนัก (35.1-90 มม.)** บริเวณพื้นที่ จ.เชียงใหม่

- วันที่ 14 มิ.ย. 65 (14 มิ.ย. 65 เวลา 07.00 น. – 15 มิ.ย. 65 เวลา 07.00 น.) มีฝนตกปานกลาง (10.1-35.0 มม.) บริเวณพื้นที่ ภาคเหนือ ภาคกลาง ภาคตะวันออกเฉียงเหนือ ภาคตะวันออก ภาคตะวันตก และบริเวณพื้นที่ จ.ชุมพร จ.สุราษฎร์ธานี และ จ.นครศรีธรรมราช **มีฝนตกหนัก (35.1-90 มม.)** บริเวณพื้นที่ จ.เลย จ.หนองบัวลำภู จ.อุดรธานี จ.หนองคาย จ.บึงกาฬ จ.สกลนคร จ.นครพนม และ จ.มุกดาหาร

5.2 คาดการณ์ปริมาณน้ำ (วันที่ 13 มิ.ย. 65)

คาดการณ์ปริมาณน้ำไหลผ่านลุ่มน้ำปิงที่สถานี P.17 อ.บรรพตพิสัย จ.นครสวรรค์ จะมีปริมาณน้ำไหลผ่าน 199.00 ลบ.ม./วินาที **มีแนวโน้มลดลง** ลุ่มน้ำน่านที่สถานี N.67 อ.ชุมแสง จ.นครสวรรค์ จะมีปริมาณน้ำไหลผ่าน 175.00 ลบ.ม./วินาที **มีแนวโน้มลดลง** โดยจะทำให้ในลุ่มน้ำเจ้าพระยาที่สถานี C.2 อ.เมืองนครสวรรค์ จ.นครสวรรค์ จะมีปริมาณน้ำไหลผ่าน 390.00 ลบ.ม./วินาที **มีแนวโน้มลดลง**

6. รายงานสถานการณ์ค่าความเค็ม (ข้อมูล วันที่ 12 มิ.ย. 65 เวลา 07:00 น.)

แม่น้ำ	สถานีเฝ้าระวัง	เกณฑ์เฝ้าระวัง (กรัม/ลิตร)	ค่าความเค็ม (กรัม/ลิตร)
เจ้าพระยา	ประปาสำแล	0.25	0.16 (ปกติ)
ปราจีน-บางปะกง	บางคาง	2	0.07 (ปกติ)
ท่าจีน	ด้านนอกคลองจินดา	0.75	0.18 (ปกติ)
	ด้านในคลองจินดา	0.75	0.19 (ปกติ)
แม่กลอง	ปากคลองดำเนินสะดวก	2.00	0.14 (ปกติ)