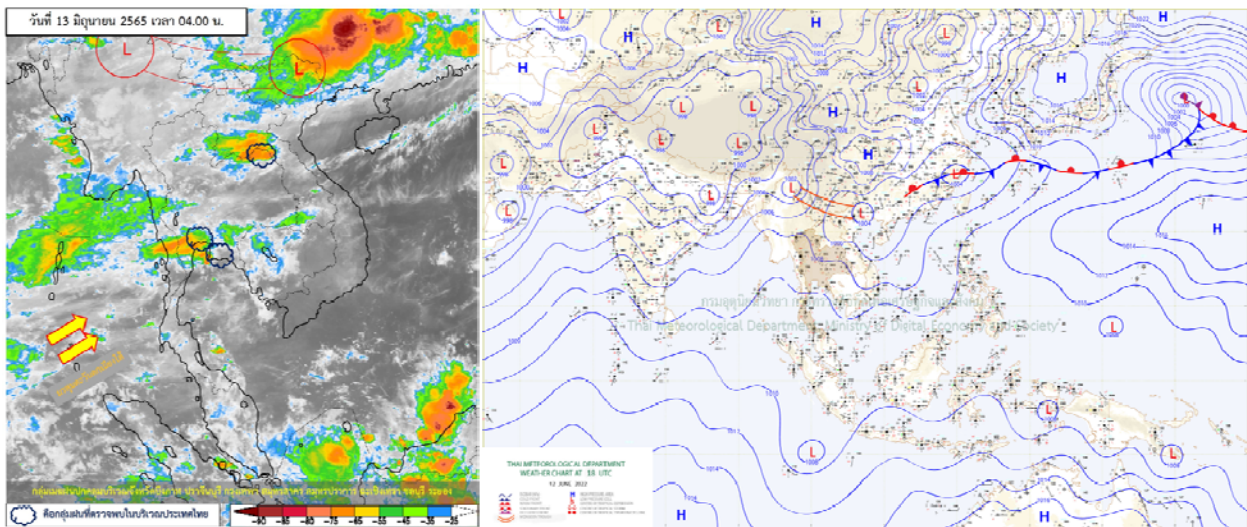




รายงานสรุปศูนย์ปฏิบัติการน้ำอัจฉริยะ
เรื่อง สถานการณ์น้ำและการเฝ้าระวัง
ประจำวันจันทร์ที่ 13 มิถุนายน พ.ศ. 2565

1. สภาพอากาศและปริมาณฝน

1.1 สภาพอากาศ (กรมอุตุนิยมวิทยา)



มรสุมตะวันตกเฉียงใต้กำลังอ่อนยังคงพัดปกคลุมทะเลอันดามัน ประเทศไทย และอ่าวไทย ประกอบกับร่องมรสุมพาดผ่านประเทศเมียนมาเข้าสู่ห่อมความกดอากาศต่ำที่ปกคลุมบริเวณประเทศเวียดนามตอนบนและประเทศจีนตอนใต้ ลักษณะเช่นนี้ทำให้ประเทศไทยมีฝนน้อย แต่ยังคงมีฝนฟ้าคะนองเกิดขึ้นได้บางพื้นที่ ส่วนมากบริเวณด้านรับมรสุมตะวันตกเฉียงใต้

1.2 สภาพฝน

ปริมาณฝนสูงสุด 5 อันดับ จากสำนักงานทรัพยากรน้ำแห่งชาติ เวลา 07.00 น. วันที่ 12 มิ.ย. 65 ถึงเวลา 07.00 น. วันที่ 13 มิ.ย. 65

1. อ.คลองขลุง จ.กำแพงเพชร	วัดปริมาณฝนได้	75.2	มม.
2. อ.บางเสาธง จ.สมุทรปราการ	วัดปริมาณฝนได้	72.4	มม.
3. อ.เมืองกำแพงเพชร จ.กำแพงเพชร	วัดปริมาณฝนได้	50.2	มม.
4. อ.ทุ่งช้าง จ.น่าน	วัดปริมาณฝนได้	49.5	มม.
5. อ.พิปูน จ.นครศรีธรรมราช	วัดปริมาณฝนได้	48.5	มม.

2. สถานการณ์น้ำท่าและสภาพน้ำในอ่างเก็บน้ำ

2.1 สถานการณ์น้ำท่าในลุ่มน้ำต่างๆ (ข้อมูล วันที่ 13 มิ.ย. 65 เวลา 06.00 น.)

แม่น้ำ	สถานี	ที่ตั้งสถานี			คลัง ม.	ความจุ ม. ³ / วิ.	ระดับน้ำ ม.	ปริมาณน้ำ		ต่ำ(-) สูง(+) กว่าคลัง	อยู่ใน เกณฑ์	แนวโน้ม
								วันนี้ ม. ³ / วิ.	เมื่อวาน ม. ³ / วิ.			
1. ปิง	P.1	สะพานนารัฐ	อำเภอเมือง	จังหวัดเชียงใหม่	3.70	445	1.41	30.30	27.00	-2.29	น้อย	เพิ่มขึ้น
	P.17	บ้านท้าว	อำเภอบรรพตพิสัย	จังหวัดนครสวรรค์	39.80	2,990	34.98	216.00	204.00	-4.82	น้อย	เพิ่มขึ้น
2. วัง	W.1C	สะพานเสตุวารี	อำเภอเมือง	จังหวัดลำปาง	5.20	651	-0.48	3.28	3.70	-5.68	น้อย	ทรงตัว
	W.4A	บ้านวังหมัน	อำเภอสามเงา	จังหวัดตาก	8.00	700	1.15	29.07	33.73	-6.85	น้อย	ลดลง
	W.24		อำเภอสามเงา	จังหวัดตาก	7.85	480	2.18	23.27	26.70	-5.67	ปกติ	เพิ่มขึ้น
3. ยม	Y.1C	สะพานบ้านน้ำโค้ง	อำเภอเมือง	จังหวัดแพร่	8.20	993	1.19	54.88	55.50	-7.01	น้อย	ลดลง
	Y.4	สะพานตลาดธานี	อำเภอเมือง	จังหวัดสุโขทัย	8.15	510	2.08	*	*	-6.07	N/A	N/A
	Y.64	แม่น้ำยม	อำเภอบางระกำ	จังหวัดพิษณุโลก	6.40	352	2.12	*	*	-4.28	N/A	N/A
4. น่าน	Y.16	แม่น้ำยม	อำเภอบางระกำ	จังหวัดพิษณุโลก	7.30	239	2.51	*	*	-4.79	ปกติ	เพิ่มขึ้น
	N.1	หน้าสำนักงานป่าไม้	อำเภอเมือง	จังหวัดน่าน	7.00	1,217	-0.12	14.80	16.60	-7.12	น้อย	ลดลง
	N.5A	สะพานเอกาทศรถ	อำเภอเมือง	จังหวัดพิษณุโลก	10.37	1,365	1.18	111.50	114.90	-9.19	น้อย	ลดลง
5. เจ้าพระยา	N.67	สะพานบ้านเกยไชย	อำเภอชุมแสง	จังหวัดนครสวรรค์	28.30	1,579	19.51	182.00	181.00	-8.79	น้อย	เพิ่มขึ้น
	C.2	ค่ายจิรประวัติ	อำเภอเมือง	จังหวัดนครสวรรค์	26.20	3,590	18.16	417.00	400.00	-8.04	น้อย	เพิ่มขึ้น
	C.13	ท้ายเขื่อนเจ้าพระยา	อำเภอสรรพยา	จังหวัดชัยนาท	16.34	2,840	5.72	101.00	99.00	-10.62	น้อย	เพิ่มขึ้น
6. บางหลวง	C.36	บ้านบางหลวงโคต	อำเภอบางบาล	จังหวัดพระนครศรีอยุธยา	420.00	4	**	0.65	0.63	#VALUE!	ปกติ	เพิ่มขึ้น
7. บางบาล	C.37	บ้านบางบาล	อำเภอบางบาล	จังหวัดพระนครศรีอยุธยา	148.00	3	**	0.90	0.95	#VALUE!	ปกติ	ลดลง
8. ป่าสัก	S.3	แม่น้ำป่าสัก	อำเภอหล่มสัก	เพชรบูรณ์	85.00	9	*	4.35	4.35	#VALUE!	ปกติ	ทรงตัว
	S.42	แม่น้ำป่าสัก	วิเชียรบุรี	เพชรบูรณ์	11.00	284	2.69	*	*	-8.31	ปกติ	เพิ่มขึ้น
	S.4B	แม่น้ำป่าสัก	เมืองเพชรบูรณ์	เพชรบูรณ์	9.20	190	4.35	*	*	-4.85	N/A	N/A
	S.26	ท้ายเขื่อนพระรามหก	อำเภอท่าเรือ	จังหวัดพระนครศรีอยุธยา	8.00	800	0.87	**	**	-7.13	N/A	N/A
9. มูล	M.7	สะพานเสรีประชาธิปไตย	อำเภอเมือง	จังหวัดอุบลราชธานี	7.00	2,300	3.81	709.00	733.00	-3.19	ปกติ	ลดลง
	M.42	บ้านห้วยทับทัน	อำเภอห้วยทับทัน	จังหวัดศรีสะเกษ	8.30	124	4.47	***	***	-3.83	N/A	N/A
	M.176	บ้านโนนศรีไศล	อำเภอกันทรารมย์	จังหวัดศรีสะเกษ	9.20	235	1.28	5.80	10.20	-7.92	น้อย	ลดลง
	M.173	บ้านโนนสะอาด	อำเภอโขงเจียม	จังหวัดนครราชสีมา	7.60	290	1.82	5.70	5.90	-5.78	น้อย	ลดลง
	M.184	บ้านซิม	อำเภอพิมาย	จังหวัดนครราชสีมา	5.00	105	3.51	20.60	27.40	-1.49	ปกติ	ลดลง
10. ลำเชียงไกร	M.186	บ้านโนนคอย	อำเภอจักราช	จังหวัดนครราชสีมา	3.60	60	1.61	***	***	-1.99	N/A	N/A
	M.188A	บ้านบัว	อำเภอโนนสูง	จังหวัดนครราชสีมา	4.90	70	3.16	9.98	18.54	-1.74	น้อย	ลดลง
11. ซี	E.20A	บ้านบ้านฟ้าหยาด	อำเภอมหาชนะชัย	จังหวัดยโสธร	10.00	1,100	6.35	390.81	462.25	-3.65	ปกติ	ลดลง
	E.23	บ้านคำน	อำเภอเมือง	จังหวัดชัยภูมิ	9.00	260	3.83	4.30	4.90	-5.17	น้อย	ลดลง
12. ลำน้ำพอง	E.29A	บ้านผานกแก้ว	อำเภอภูกระดึง	จังหวัดเลย	9.00	165	1.40	4.50	4.60	-7.60	น้อย	ลดลง
13. ลำน้ำยัง	E.92	บ้านท่างาม	อำเภอเสลภูมิ	จังหวัดร้อยเอ็ด	8.80	176	2.63	4.71	7.44	-6.17	น้อย	ลดลง
14. ลำปะทาว	E.6C	บ้านตาดโตน	อำเภอเมือง	จังหวัดชัยภูมิ	5.50	46	0.80	1.30	1.30	-4.70	น้อย	ทรงตัว
15. ลำน้ำชี	E.85	บ้านโนนหัน	อำเภอชุมแพ	จังหวัดชัยภูมิ	5.20	44	1.97	1.85	5.35	-3.23	น้อย	ลดลง
16. ปราจีนบุรี	Kgt.3	กบินทร์บุรี	อำเภอกบินทร์บุรี	ปราจีนบุรี	8.79	544	1.01	27.30	31.20	-7.78	น้อย	ลดลง
	B.9	บ้านสาระเห็ด	อำเภอท่าช้าง	จังหวัดเพชรบุรี	6.60	355	2.08	14.40	14.40	-4.52	น้อย	ทรงตัว
	B.6A	สะพานท่าเกวียน	อำเภอแก่งกระจาน	จังหวัดเพชรบุรี	6.00	260	0.29	0.00	0.00	-5.71	น้อย	ทรงตัว
17. เพชรบุรี	B.15	สะพานเทศบาล	อำเภอเมือง	จังหวัดเพชรบุรี	5.40	150	0.80	6.50	8.07	-4.60	น้อย	ลดลง
	X.44	คลองอู่ตะเภา	อำเภอหาดใหญ่	จังหวัดสงขลา	7.40	533	1.72	64.80	72.00	-5.68	น้อย	ลดลง
	X.170	บ้านคลองลำ	อำเภอดำรงวิทยารุจิรา	จังหวัดพัทลุง	25.20	374	20.85	7.50	7.50	-4.35	น้อย	ทรงตัว
19. ภาคใต้ฝั่งตะวันออก	X.180	สะพานเทศบาล	อำเภอเมือง	จังหวัดชุมพร	3.80	191	0.59	32.70	25.80	-3.21	ปกติ	เพิ่มขึ้น
	X.119A	สะพานถันตู่	อำเภอสุโขทัย	จังหวัดนครราชสีมา	8.60	229	4.56	41.80	44.50	-4.04	ปกติ	ลดลง
	X.53A	คลองชุมพร	อำเภอเมือง	จังหวัดชุมพร	9.30	233	2.83	7.60	8.40	-6.47	น้อย	ลดลง
	X.212	คลองหลังสวน	อำเภอหลังสวน	จังหวัดชุมพร	6.00	1,100	-0.21	50.10	64.30	-6.21	น้อย	ลดลง
20. ภาคใต้ฝั่งตะวันตก	X.234	บ้านป่าหมาก	อำเภอเมือง	จังหวัดตรัง	6.40	434	2.30	114.00	106.20	-4.10	ปกติ	เพิ่มขึ้น

2.2 สภาพน้ำกักเก็บในอ่างเก็บน้ำขนาดใหญ่ (ข้อมูล วันที่ 13 มิ.ย. 65)

ภาค อ่างเก็บน้ำเขื่อน	ความจุ ที่ รนส. (ล้าน ม.³)	ความจุ ที่ รนท. (ล้าน ม.³)	ความจุ น้ำ ใช้การ (ล้าน ม.³)	ณ วันที่								ปริมาณน้ำ ไหลลง วันนี้ (ล้าน ม.³)	ปริมาณน้ำ ระบาย วันนี้ (ล้าน ม.³)
				ปี 2564				ปี 2565					
				ปริมาตร (ล้าน ม.³)	% รณท.	ปริมาตร (ล้าน ม.³)	% รณท.	ปริมาตรใช้การ (ล้าน ม.³)	% รณท.	% ใช้การ			
ภาคเหนือ													
ภูมิพล*	13,462	13,462	9,662	4,259	32	5,950	44	2,150	16	22	0.00	17.00	
สิริกิติ์*	10,508	9,510	6,660	3,338	35	3,651	38	801	8	12	6.57	11.93	
แม่จัตสมบูรณ์ชล	323	265	253	93	35	124	47	112	42	44	0.12	0.10	
แม่กวอดมธารา	295	263	249	52	20	99	38	85	32	34	0.19	0.05	
กิวลม	106	106	103	64	61	80	75	76	72	74	1.98	0.75	
กิวคหมา	209	170	164	50	29	135	79	129	76	79	0.23	1.55	
แควน้อยบำรุงแดน	1,080	939	896	233	25	321	34	278	30	31	1.17	3.89	
แม่มอก	110	110	94	40	36	52	47	36	33	38	0.02	0.02	
รวมภาคเหนือ	26,093	24,825	18,080	8,129	33	10,412	42	3,667	15	20	10.29	35.29	
ภาคตะวันออกเฉียงเหนือ													
ห้วยหลวง	136	136	129	40	30	41	30	34	25	27	0.00	0.11	
น้ำอูน	780	520	475	206	40	244	47	199	38	42	0.20	0.00	
น้ำพุง*	200	165	157	59	36	60	36	52	31	33	0.00	0.56	
จุฬารัตน์*	181	164	127	113	69	91	56	54	33	43	0.00	0.00	
อุบลรัตน์*	4,640	2,431	1,850	918	38	969	40	388	16	21	0.35	10.00	
ลำปาว	2,450	1,980	1,880	561	28	795	40	695	35	37	2.11	4.92	
ลำตะคอง	445	314	292	221	70	188	60	166	53	57	0.28	0.69	
ลำพระเพลิง	242	155	154	96	62	94	61	93	60	60	0.63	0.32	
มูลบน	350	141	134	100	71	89	63	82	58	61	0.00	0.04	
ลำแจะ	325	275	268	150	55	183	66	176	64	66	0.34	0.12	
ลำนางรอง	197	121	118	82	68	96	79	93	77	79	0.06	0.15	
สิรินธร*	1,966	1,966	1,135	1,187	60	1,076	55	245	12	22	4.73	10.01	
รวมภาค ตอน.	11,911	8,368	6,718	3,734	45	3,926	47	2,276	27	34	8.71	26.92	
ภาคกลาง													
ป่าสักชลสิทธิ์	960	960	957	117	12	249	26	246	26	26	0.61	2.59	
ทับเสลา	190	160	143	38	24	77	48	60	37	42	0.32	0.00	
กระเสียว	390	299	259	95	32	208	69	168	56	65	0.20	1.34	
รวมภาคกลาง	1,540	1,419	1,359	250	18	533	38	473	33	35	1.13	3.93	
ภาคตะวันตก													
ศรีนครินทร์*	18,770	17,745	7,480	11,310	64	14,272	80	4,007	23	54	2.77	15.08	
วชิราลงกรณ์*	11,000	8,860	5,848	3,522	40	4,809	54	1,797	20	31	4.52	20.05	
รวมภาคตะวันตก	29,770	26,605	13,328	14,832	56	19,081	72	5,804	22	44	7.29	35.13	
ภาคตะวันออก													
ขุนด่านปราการชล	225	224	219	29	13	47	21	43	19	19	0.05	0.80	
คลองสิียด	450	420	390	56	13	94	22	64	15	16	0.00	0.14	
บางพระ	127	117	105	48	41	84	71	72	61	68	0.00	0.34	
หนองปลาไหล	206	164	150	138	85	121	74	107	66	72	0.40	0.11	
ประแสร์	322	295	275	183	62	197	67	177	60	64	1.02	0.87	
นฤปดินทรจินดา	338	295	276	86	29	72	24	53	18	19	0.04	0.00	
รวมภาคตะวันออก	1,668	1,515	1,415	540	36	614	41	515	34	36	1.52	2.26	
ภาคใต้													
แก่งกระจาน	900	710	645	253	36	358	50	293	41	45	0.88	1.30	
ปราณบุรี	490	391	373	200	51	233	60	216	55	58	0.00	2.36	
รัชชประภา*	6,144	5,639	4,287	3,280	58	3,109	55	1,758	31	41	2.14	5.59	
บางกลาง*	1,590	1,454	1,178	993	68	1,063	73	787	54	67	12.62	6.01	
รวมภาคใต้	9,124	8,194	6,484	4,725	58	4,764	58	3,053	37	47	15.64	15.26	
รวมทั้งประเทศ	80,106	70,926	47,384	32,209	45	39,330	55	15,788	22	33	44.57	118.77	

ต่ำกว่า 30 %

รวม 5 แห่ง

ตั้งแต่ 31 - 50%

รวม 12 แห่ง

ตั้งแต่ 51 - 80%

รวม 18 แห่ง

มากกว่า 80%

รวม 0 แห่ง



ศูนย์ปฏิบัติการน้ำอัจฉริยะ (swoc)

SMART WATER OPERATION CENTER



- **ปริมาณน้ำกักเก็บการประเทศ** (อ่างเก็บน้ำขนาดใหญ่) ณ วันที่ 13 มิถุนายน
 - ปี 2565 มีน้ำ 39,330 ล้าน ลบ.ม. คิดเป็น 55%
 - ปี 2552 มีน้ำ 38,811 ล้าน ลบ.ม. คิดเป็น 56% **น้อยกว่าปี 2565** จำนวน 519 ล้าน ลบ.ม. (ปี 2552 ยังไม่มีเขื่อนแควน้อยบำรุงแดน)
 - ปี 2561 มีน้ำ 42,538 ล้าน ลบ.ม. คิดเป็น 60% **มากกว่าปี 2565** จำนวน 3,208 ล้าน ลบ.ม.
 - ปี 2564 มีน้ำ 32,218 ล้าน ลบ.ม. คิดเป็น 45% **น้อยกว่าปี 2565** จำนวน 7,112 ล้าน ลบ.ม.
- **ปริมาณน้ำกักเก็บในกลุ่มเจ้าพระยา** (4 เขื่อนหลัก) ณ วันที่ 13 มิถุนายน
 - ปี 2565 มีน้ำ 10,171 ล้าน ลบ.ม. คิดเป็น 41%
 - ปี 2552 มีน้ำ 10,203 ล้าน ลบ.ม. คิดเป็น 43% **มากกว่าปี 2565** จำนวน 32 ล้าน ลบ.ม. (ปี 2552 ยังไม่มีเขื่อนแควน้อยบำรุงแดน)
 - ปี 2561 มีน้ำ 12,841 ล้าน ลบ.ม. คิดเป็น 51% **มากกว่าปี 2565** จำนวน 2,670 ล้าน ลบ.ม.
 - ปี 2564 มีน้ำ 7,948 ล้าน ลบ.ม. คิดเป็น 32% **น้อยกว่าปี 2565** จำนวน 2,223 ล้าน ลบ.ม.

2.3 สภาพน้ำในอ่างเก็บน้ำ 4 เขื่อนหลักกลุ่มเจ้าพระยา (ข้อมูล วันที่ 13 มิ.ย. 65)

สภาพน้ำในอ่างเก็บน้ำ ภูมิพล สิริกิติ์ แควน้อยฯ และป่าสักฯ วันที่ 13 มิถุนายน 2565

อ่างเก็บน้ำ	ปริมาณน้ำในอ่างฯ		ปริมาณน้ำใช้การได้		ปริมาณน้ำไหลลงอ่างฯ		ปริมาณน้ำระบาย		รับน้ำได้อีก
	ปริมาณน้ำ	% ความจุ	ปริมาณน้ำ	% ใช้การ	วันนี้	เมื่อวาน	วันนี้	เมื่อวาน	
ภูมิพล	5,950	44	2,150	22	0.00	4.90	17.00	17.00	7,512
สิริกิติ์	3,651	38	801	12	6.57	3.70	11.93	12.09	5,859
ภูมิพล+สิริกิติ์	9,601	42	2,951	18	6.57	8.60	28.93	29.09	13,371
แควน้อยฯ	321	34	278	31	1.17	1.63	3.89	3.89	618
ป่าสักชลสิทธิ์	249	26	246	26	0.61	0.06	2.59	4.35	712
รวมทั้งหมด	10,171	41	3,475	19	8.35	10.28	35.41	37.32	14,700

*หมายเหตุ : () คือ เกินความจุเก็บกักปกติ

(หน่วย : ล้าน ลบ.ม.)

2.4 สถานการณ์น้ำลุ่มน้ำเจ้าพระยา

แม่น้ำปิง ปริมาณน้ำไหลผ่านที่สถานี P.17 อ.บรรพตพิสัย จ.นครสวรรค์ วัดได้ 216.00 ลบ.ม./วินาที (เมื่อวาน 204.00 ลบ.ม./วินาที) ต่ำกว่าตลิ่ง 4.82 เมตร **มีแนวโน้มเพิ่มขึ้น**

แม่น้ำน่าน ปริมาณน้ำไหลผ่านที่สถานี N.67 อ.ชุมแสง จ.นครสวรรค์ วัดได้ 182.00 ลบ.ม./วินาที (เมื่อวาน 181.00 ลบ.ม./วินาที) ต่ำกว่าตลิ่ง 8.79 เมตร **มีแนวโน้มเพิ่มขึ้น**

แม่น้ำเจ้าพระยา ปริมาณน้ำไหลผ่านที่สถานี C.2 อ.เมืองนครสวรรค์ วัดได้ 417.00 ลบ.ม./วินาที (เมื่อวาน 400.00 ลบ.ม./วินาที) ต่ำกว่าตลิ่ง 8.04 เมตร **มีแนวโน้มเพิ่มขึ้น** และมีปริมาณน้ำไหลผ่านท้ายเขื่อนเจ้าพระยา (C.13) ในอัตรา 101.00 ลบ.ม./วินาที (เมื่อวาน 99.00 ลบ.ม./วินาที) ไหลผ่านสถานีวัดน้ำ C.29A อ.บางไทร มีปริมาณน้ำไหลผ่านเฉลี่ย 106.00 ลบ.ม./วินาที (เมื่อวาน 100.00 ลบ.ม./วินาที)

แม่น้ำป่าสัก เขื่อนป่าสักชลสิทธิ์ ระบายน้ำ 30.00 ลบ.ม./วินาที (เมื่อวาน 50.29 ลบ.ม./วินาที) **มีแนวโน้มลดลง**



2.5 สภาพน้ำในอ่างเก็บน้ำขนาดกลาง (ข้อมูล วันที่ 13 มิ.ย. 65)

ข้อมูลวันที่ 13 มิถุนายน 2565																			
สรุปอ่างขนาดกลางที่มีปริมาณในช่วง <=30 % 31 - 50 % >50-80% >80 - 100 % และ >100 %																			
<=30 %				31 - 50 %				>50-80%				>80 - 100 %				>100 %			
ภาค	จำนวน	สขป.	จำนวน	ภาค	จำนวน	สขป.	จำนวน	ภาค	จำนวน	สขป.	จำนวน	ภาค	จำนวน	สขป.	จำนวน	ภาค	จำนวน	สขป.	จำนวน
เหนือ	6	1	2	เหนือ	10	1	3	เหนือ	36	1	9	เหนือ	22	1	1	เหนือ	1	1	0
		2	3			2	4			2	12			2	19			2	1
		3	1			3	0			3	3			3	1			3	0
		4	0			4	3			4	12			4	1			4	0
ตะวันออก เฉียงเหนือ	18	5	5	ตะวันออก เฉียงเหนือ	61	5	13	ตะวันออก เฉียงเหนือ	101	5	23	ตะวันออก เฉียงเหนือ	35	5	12	ตะวันออก เฉียงเหนือ	3	5	0
		6	5			6	17			6	24			6	6			6	0
		7	5			7	19			7	16			7	7			7	0
		8	3			8	12			8	38			8	10			8	3
ตะวันออก	5	9	5	ตะวันออก	11	9	11	ตะวันออก	30	9	30	ตะวันออก	4	9	4	ตะวันออก	1	9	1
กลาง	3	10	2	กลาง	4	10	4	กลาง	15	10	13	กลาง	0	10	0	กลาง	0	10	0
		11	0			11	0			11	0			11	0			11	0
		12	1			12	0			12	2			12	0			12	0
ตะวันตก	0	13	0	ตะวันตก	0	13	0	ตะวันตก	6	13	6	ตะวันตก	1	13	1	ตะวันตก	0	13	0
ใต้	1	14	0	ใต้	1	14	0	ใต้	24	14	13	ใต้	13	14	4	ใต้	0	14	0
		15	1			15	0			15	6			15	6			15	0
		16	0			16	1			16	5			16	2			16	0
		17	0			17	0			17	0			17	1			17	0
รวม	33	รวม	33	รวม	87	รวม	87	รวม	212	รวม	212	รวม	75	รวม	75	รวม	5	รวม	5

รวมทั้งหมด 412 แห่ง

3. แผน-ผลการบริหารจัดการน้ำ ข้อมูล ณ วันที่ 13 มิ.ย. 65

- แผน-ผลการบริหารจัดการน้ำฤดูแล้ง ปี 2564/65 (ลุ่มแม่กลอง 1 ม.ค. 65 – 30 มิ.ย. 65)

ลุ่มน้ำ	แผน (ล้าน ลบ.ม.)	ผลจัดสรรน้ำ (ล้าน ลบ.ม.)	เกินแผน (ล้าน ลบ.ม.)
แม่กลอง	5,500	5,656 (103%)	156 (3%)

- แผน-ผลการบริหารจัดการน้ำชลประทานฤดูฝน ปี 2565 (1 พ.ค. 65 – 31 ต.ค. 65)

ทั้งประเทศ ปริมาณน้ำต้นทุน ณ วันที่ 1 พฤษภาคม 2565 จำนวน 20,149 ล้าน ลบ.ม. วางแผนจัดสรรน้ำจำนวน 32,313 ล้าน ลบ.ม. (น้ำชลประทาน 14,831 ล้าน ลบ.ม. และน้ำฝน 17,482 ล้าน ลบ.ม.)

ลุ่มน้ำเจ้าพระยา ปริมาณน้ำต้นทุน ณ วันที่ 1 พฤษภาคม 2565 จำนวน 3,511 ล้าน ลบ.ม. วางแผนจัดสรรน้ำจำนวน 12,317 ล้าน ลบ.ม. (น้ำชลประทาน 4,000 ล้าน ลบ.ม. และน้ำฝน 8,335 ล้าน ลบ.ม.)

ลุ่มน้ำ	แผนความต้องการน้ำชลประทาน (ล้าน ลบ.ม.)	ผลจัดสรรน้ำ (ล้าน ลบ.ม.)	คงเหลือ (ล้าน ลบ.ม.)
ทั้งประเทศ	14,831	6,182 (42%)	8,649 (58%)
เจ้าพระยา (4 เขื่อน)	4,000	1,299 (32%)	2,701 (68%)

4. การเพาะปลูก (ข้อมูล ณ วันที่ 8 มิ.ย. 65)

การเพาะปลูกข้าวนาปรัง 2564/65

- ทั้งประเทศ แผนเพาะปลูก 6.41 ล้านไร่ **เพาะปลูกแล้ว 8.19 ล้านไร่** คิดเป็นร้อยละ 128 ของแผนฯ **เก็บเกี่ยวแล้ว 7.11 ล้านไร่**

- ลุ่มน้ำเจ้าพระยา แผนเพาะปลูก 2.81 ล้านไร่ **เพาะปลูก 4.41 ล้านไร่** คิดเป็นร้อยละ 157 ของแผนฯ **เก็บเกี่ยวแล้ว 4.39 ล้านไร่**

- ลุ่มแม่กลอง แผนเพาะปลูก 0.84 ล้านไร่ **เพาะปลูก 0.84 ล้านไร่** คิดเป็นร้อยละ 100.00 ของแผนฯ **เก็บเกี่ยวแล้ว 0.332 ล้านไร่**

- การเพาะปลูกข้าวนาปี 2565

- ทั้งประเทศ แผนเพาะปลูก 16.83 ล้านไร่ **เพาะปลูกแล้ว 7.72 ล้านไร่** คิดเป็นร้อยละ 46 ของแผนฯ

- ลุ่มน้ำเจ้าพระยา แผนเพาะปลูก 8.05 ล้านไร่ **เพาะปลูก 5.22 ล้านไร่** คิดเป็นร้อยละ 65 ของแผนฯ

5. วิเคราะห์สถานการณ์

5.1 คาดการณ์ปริมาณฝนจากแบบจำลองบรรยากาศจากกรมอุตุนิยมวิทยา (3 วันล่วงหน้า)

- วันที่ 13 มิ.ย. 65 (13 มิ.ย. 65 เวลา 07.00 น. – 14 มิ.ย. 65 เวลา 07.00 น.) มีฝนตกปานกลาง (10.1-35.0 มม.) บริเวณพื้นที่ จ.แม่ฮ่องสอน จ.ตาก จ.เชียงใหม่ จ.เชียงราย จ.ลำปาง จ.ลำพูน จ.น่าน จ.สุโขทัย จ.กำแพงเพชร จ.อุทัยธานี จ.ชัยนาท จ.สุพรรณบุรี จ.เพชรบูรณ์ จ.เลย จ.หนองคาย จ.บึงกาฬ จ.สกลนคร จ.นครพนม จ.กาฬสินธุ์ จ.หนองบัวลำภู จ.ขอนแก่น จ.ชัยภูมิ จ.อุบลราชธานี จ.ศรีสะเกษ จ.สมุทรปราการ จ.กาญจนบุรี จ.ราชบุรี จ.เพชรบุรี จ.สุราษฎร์ธานี จ.พังงา จ.กระบี่ จ.นครศรีธรรมราช จ.ตรัง จ.พัทลุง จ.สงขลา จ.สตูล จ.ปัตตานี จ.ยะลา และ จ.นราธิวาส

- วันที่ 14 มิ.ย. 65 (14 มิ.ย. 65 เวลา 07.00 น. – 15 มิ.ย. 65 เวลา 07.00 น.) มีฝนตกปานกลาง (10.1-35.0 มม.) บริเวณพื้นที่ ภาคตะวันออกเฉียงเหนือ ภาคตะวันตก และบริเวณพื้นที่ จ.สระแก้ว จ.จันทบุรี จ.ตราด จ.ระยอง จ.ปราจีนบุรี จ.นครนายก จ.ปทุมธานี จ.ลพบุรี จ.เพชรบูรณ์ จ.พิษณุโลก จ.สุโขทัย จ.กำแพงเพชร จ.พิจิตร จ.อุทัยธานี จ.ชัยนาท จ.สุพรรณบุรี จ.นครปฐม จ.สมุทรปราการ จ.ชุมพร จ.สุราษฎร์ธานี จ.นครศรีธรรมราช จ.สงขลา จ.สตูล จ.ปัตตานี และ จ.ยะลา **มีฝนตกหนัก (35.1-90 มม.)** บริเวณพื้นที่ ภาคเหนือ และบริเวณพื้นที่ จ.เลย จ.หนองบัวลำภู จ.ขอนแก่น จ.ชัยภูมิ จ.อุดรธานี จ.หนองคาย จ.บึงกาฬ จ.สกลนคร จ.กาฬสินธุ์ จ.นครพนม จ.อุบลราชธานี และ จ.นราธิวาส

- วันที่ 15 มิ.ย. 65 (15 มิ.ย. 65 เวลา 07.00 น. – 16 มิ.ย. 65 เวลา 07.00 น.) มีฝนตกปานกลาง (10.1-35.0 มม.) บริเวณพื้นที่ ภาคเหนือ ภาคตะวันตก และบริเวณพื้นที่ จ.สุโขทัย จ.พิษณุโลก จ.กำแพงเพชร จ.พิจิตร จ.เพชรบูรณ์ จ.สระบุรี จ.สุพรรณบุรี จ.นครปฐม จ.เลย จ.หนองบัวลำภู จ.ชัยภูมิ จ.ขอนแก่น จ.อุดรธานี จ.กาฬสินธุ์ จ.นครพนม จ.มุกดาหาร จ.มหาสารคาม จ.ร้อยเอ็ด จ.ยโสธร จ.อำนาจเจริญ จ.อุบลราชธานี จ.บุรีรัมย์ จ.ตราด จ.กรุงเทพมหานคร จ.พัทลุง จ.สงขลา จ.ยะลา และ จ.นราธิวาส **มีฝนตกหนัก (35.1-90 มม.)** บริเวณพื้นที่ จ.เชียงใหม่ จ.เชียงราย จ.พะเยา จ.น่าน จ.บึงกาฬ และ จ.สกลนคร



5.2 คาดการณ์ปริมาณน้ำ (วันที่ 14 มิ.ย. 65)

คาดการณ์ปริมาณน้ำไหลผ่านลุ่มน้ำปิงที่สถานี P.17 อ.บรรพตพิสัย จ.นครสวรรค์ จะมีปริมาณน้ำไหลผ่าน 222.00 ลบ.ม./วินาที **มีแนวโน้มเพิ่มขึ้น** ลุ่มน้ำน่านที่สถานี N.67 อ.ชุมแสง จ.นครสวรรค์ จะมีปริมาณน้ำไหลผ่าน 180.00 ลบ.ม./วินาที **มีแนวโน้มลดลง** โดยจะทำให้ในลุ่มน้ำเจ้าพระยาที่สถานี C.2 อ.เมืองนครสวรรค์ จ.นครสวรรค์ จะมีปริมาณน้ำไหลผ่าน 425.00 ลบ.ม./วินาที **มีแนวโน้มเพิ่มขึ้น**

6. รายงานสถานการณ์ค่าความเค็ม (ข้อมูล วันที่ 13 มิ.ย. 65 เวลา 07:00 น.)

แม่น้ำ	สถานีเฝ้าระวัง	เกณฑ์เฝ้าระวัง (กรัม/ลิตร)	ค่าความเค็ม (กรัม/ลิตร)
เจ้าพระยา	ประปาสำแล	0.25	0.17 (ปกติ)
ปราจีน-บางปะกง	บางคาง	2	0.08 (ปกติ)
ท่าจีน	ด้านนอกคลองจินดา	0.75	0.23 (ปกติ)
	ด้านในคลองจินดา	0.75	0.22 (ปกติ)
แม่กลอง	ปากคลองดำเนินสะดวก	2.00	0.14 (ปกติ)