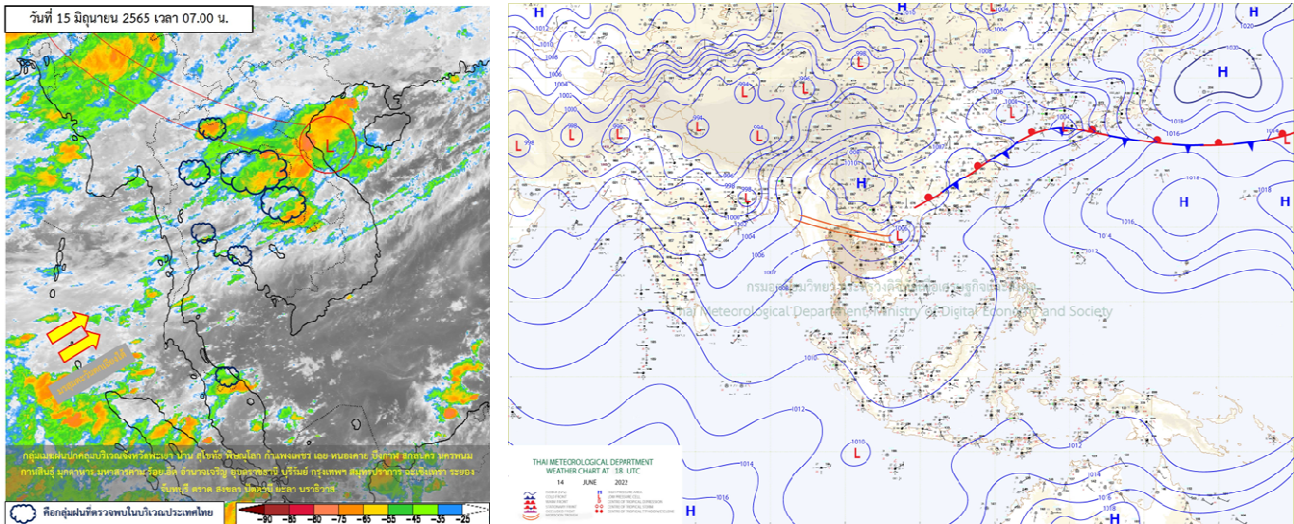




รายงานสรุปรูขุณย์ปฏิบัติการน้ำอัจฉริยะ
เรื่อง สถานการณ์น้ำและการเฝ้าระวัง
ประจำวันพุธที่ 15 มิถุนายน พ.ศ. 2565

1. สภาพอากาศและปริมาณฝน

1.1 สภาพอากาศ (กรมอุตุนิยมวิทยา)



ร่องมรสุมพาดผ่านประเทศเมียนมา ภาคเหนือตอนบน เข้าสู่หย่อมความกดอากาศต่ำบริเวณประเทศลาวตอนบน และอ่าวตังเกี๋ย ประกอบกับลมใต้และลมตะวันออกเฉียงใต้พัดปกคลุมภาคตะวันออกเฉียงเหนือตอนล่าง ภาคกลางตอนล่าง และภาคตะวันออก ในขณะที่มรสุมตะวันตกเฉียงใต้กำลังอ่อนยังคงพัดปกคลุมทะเลอันดามัน ประเทศไทย และอ่าวไทย ลักษณะเช่นนี้ทำให้ประเทศไทยตอนบนมีฝนเพิ่มขึ้นกับมีลมกระโชกแรง และมีฝนตกหนักบางแห่งบริเวณภาคเหนือ ภาคตะวันออกเฉียงเหนือ และภาคใต้

1.2 สภาพฝน

ปริมาณฝนสูงสุด 5 อันดับ จากสำนักงานทรัพยากรน้ำแห่งชาติ เวลา 07.00 น. วันที่ 14 มิ.ย. 65 ถึงเวลา 07.00 น. วันที่ 15 มิ.ย. 65

1. อ.ยะรัง จ.ปัตตานี	วัดปริมาณฝนได้	150.2	มม.
2. อ.สองแคว จ.น่าน	วัดปริมาณฝนได้	104.2	มม.
3. อ.ศรีราชา จ.ชลบุรี	วัดปริมาณฝนได้	82.8	มม.
4. อ.บันนังสตา จ.ยะลา	วัดปริมาณฝนได้	78.0	มม.
5. อ.วัดโบสถ์ จ.พิษณุโลก	วัดปริมาณฝนได้	73.8	มม.

2. สถานการณ์น้ำท่าและสภาพน้ำในอ่างเก็บน้ำ

2.1 สถานการณ์น้ำท่าในลุ่มน้ำต่างๆ (ข้อมูล วันที่ 15 มิ.ย. 65 เวลา 06.00 น.)

แม่น้ำ	สถานี	ที่ตั้งสถานี		ตลิ่ง	ความจุ	ระดับน้ำ	ปริมาณน้ำ		ค่า(-) สูง(+) กว่าตลิ่ง	อยู่ใน เกณฑ์	แนวโน้ม	
							วันนี้	เมื่อวาน				
				ม.	ม. ³ /วิ.	ม.	ม. ³ /วิ.	ม. ³ /วิ.				
1. ปิง	P.1	สะพานนารัฐ	อำเภอเมือง	จังหวัดเชียงใหม่	3.70	445	1.37	26.00	29.00	-2.33	น้อย	ลดลง
	P.17	บ้านท่าจั่ว	อำเภอบรรพตพิสัย	จังหวัดนครสวรรค์	39.80	2,990	35.03	231.00	248.00	-4.77	น้อย	ลดลง
2. วัง	W.1C	สะพานเสตุวารี	อำเภอเมือง	จังหวัดลำปาง	5.20	651	-0.49	3.14	3.84	-5.69	น้อย	ทรงตัว
	W.4A	บ้านวังหนัน	อำเภอสางเภา	จังหวัดตาก	8.00	700	1.00	16.65	22.41	-7.00	น้อย	ลดลง
3. ยม	W.24		อำเภอสางเภา	จังหวัดตาก	7.85	480	2.05	14.89	18.30	-5.80	ปกติ	เพิ่มขึ้น
	Y.1C	สะพานบ้านน้ำไผ่	อำเภอเมือง	จังหวัดแพร่	8.20	993	1.20	55.50	56.15	-7.00	น้อย	ลดลง
ยม	Y.4	สะพานตลาดธานี	อำเภอเมือง	จังหวัดสุโขทัย	8.15	510	0.76	*	*	-7.39	N/A	N/A
	Y.64	แม่น้ำยม	อำเภอบางระก่า	จังหวัดพิษณุโลก	6.40	352	2.12	*	*	-4.28	N/A	N/A
4. น่าน	Y.16	แม่น้ำยม	อำเภอบางระก่า	จังหวัดพิษณุโลก	7.30	239	2.22	*	*	-5.08	ปกติ	เพิ่มขึ้น
	N.1	หน้าสำนักงานป่าไม้	อำเภอเมือง	จังหวัดน่าน	7.00	1,217	-0.13	14.20	14.20	-7.13	น้อย	ทรงตัว
น่าน	N.5A	สะพานเอกาทศรถ	อำเภอเมือง	จังหวัดพิษณุโลก	10.37	1,365	1.09	105.10	110.80	-9.28	น้อย	ลดลง
	N.67	สะพานบ้านกล้วยไชย	อำเภอชุมแสง	จังหวัดนครสวรรค์	28.30	1,579	19.58	187.00	184.00	-8.72	น้อย	เพิ่มขึ้น
5. เจ้าพระยา	C.2	ค่ายจिरประวัติ	อำเภอเมือง	จังหวัดนครสวรรค์	26.20	3,590	18.37	466.00	451.00	-7.83	น้อย	เพิ่มขึ้น
	C.13	ท้ายเขื่อนเจ้าพระยา	อำเภอสรรพยา	จังหวัดชัยนาท	16.34	2,840	5.89	116.00	108.00	-10.45	น้อย	เพิ่มขึ้น
6. บางหลวง	C.36	บ้านบางหลวงโคต	อำเภอบางบาล	จังหวัดพระนครศรีอยุธยา	420.00	4	**	0.84	0.66	#VALUE!	ปกติ	เพิ่มขึ้น
7. บางบาล	C.37	บ้านบางบาล	อำเภอบางบาล	จังหวัดพระนครศรีอยุธยา	148.00	3	**	0.93	0.88	#VALUE!	ปกติ	เพิ่มขึ้น
8. ป่าสัก	S.3	แม่น้ำป่าสัก	อำเภอหล่มสัก	เพชรบูรณ์	85.00	9	*	4.35	4.35	#VALUE!	ปกติ	ทรงตัว
	S.42	แม่น้ำป่าสัก	วิเชียรบุรี	เพชรบูรณ์	11.00	284	2.61	*	*	-8.39	ปกติ	เพิ่มขึ้น
ป่าสัก	S.4B	แม่น้ำป่าสัก	เมืองเพชรบูรณ์	เพชรบูรณ์	9.20	190	4.35	*	*	-4.85	N/A	N/A
	S.26	ท้ายเขื่อนพระรามหก	อำเภอท่าเรือ	จังหวัดพระนครศรีอยุธยา	8.00	800	0.94	**	**	-7.06	N/A	N/A
9. มูล	M.7	สะพานเสรีประชาธิปไตย	อำเภอเมือง	จังหวัดอุบลราชธานี	7.00	2,300	3.28	508.00	609.00	-3.72	ปกติ	ลดลง
	M.42	บ้านห้วยทับทัน	อำเภอห้วยทับทัน	จังหวัดศรีสะเกษ	8.30	124	4.47	***	***	-3.83	N/A	N/A
มูล	M.176	บ้านโนนศรีโคส	อำเภอกันทรารมย์	จังหวัดศรีสะเกษ	9.20	235	1.24	5.40	4.70	-7.96	น้อย	เพิ่มขึ้น
	M.173	บ้านโนนสะอาด	อำเภอโขงเจียม	จังหวัดนครราชสีมา	7.60	290	1.91	6.60	6.10	-5.69	น้อย	เพิ่มขึ้น
มูล	M.184	บ้านซิม	อำเภอพิมาย	จังหวัดนครราชสีมา	5.00	105	3.31	9.50	17.00	-1.69	น้อย	ลดลง
	M.186	บ้านโนนคอย	อำเภอจักราช	จังหวัดนครราชสีมา	3.60	60	1.82	***	***	-1.78	N/A	N/A
10. ลำเชียงไกร	M.188A	บ้านบัว	อำเภอโนนสูง	จังหวัดนครราชสีมา	4.90	70	2.37	0.31	1.32	-2.53	น้อย	ลดลง
11. ชี	E.20A	บ้านบ้านฟ้าหยาด	อำเภอมหาชนะชัย	จังหวัดยโสธร	10.00	1,100	5.37	247.25	290.79	-4.63	ปกติ	ลดลง
	E.23	บ้านค่าน	อำเภอเมือง	จังหวัดชัยภูมิ	9.00	260	3.78	3.62	3.80	-5.22	น้อย	ลดลง
12. ลำน้ำพอง	E.29A	บ้านผานกแก้ว	อำเภอภูกระดึง	จังหวัดเลย	9.00	165	1.56	5.30	5.35	-7.44	น้อย	ลดลง
13. ลำน้ำยั้ง	E.92	บ้านท่างาม	อำเภอเสลภูมิ	จังหวัดร้อยเอ็ด	8.80	176	2.57	4.29	3.65	-6.23	น้อย	เพิ่มขึ้น
14. ลำปะทาว	E.6C	บ้านตลาดโดน	อำเภอเมือง	จังหวัดชัยภูมิ	5.50	46	0.80	1.53	1.53	-4.70	น้อย	ทรงตัว
15. ลำน้ำเชิญ	E.85	บ้านโนนหัน	อำเภอชุมแพ	จังหวัดชัยภูมิ	5.20	44	1.73	0.65	0.70	-3.47	น้อย	ลดลง
16. ปราจีนบุรี	Kgt.3	กบินทร์บุรี	อำเภอกบินทร์บุรี	ปราจีนบุรี	8.79	544	0.87	23.10	25.50	-7.92	น้อย	ลดลง
	B.9	บ้านสระเห็ด	อำเภอท่ายาง	จังหวัดเพชรบุรี	6.60	355	2.08	14.40	14.70	-4.52	น้อย	ลดลง
เพชรบุรี	B.6A	สะพานท่าเกวียน	อำเภอแก่งกระจาน	จังหวัดเพชรบุรี	6.00	260	0.31	0.00	0.00	-5.69	น้อย	ทรงตัว
	B.15	สะพานเทศบาล	อำเภอเมือง	จังหวัดเพชรบุรี	5.40	150	0.92	8.60	7.03	-4.48	น้อย	เพิ่มขึ้น
18. ทะเลสาบสงขลา	X.44	คลองคูตะเกา	อำเภอหาดใหญ่	จังหวัดสงขลา	7.40	533	1.65	62.00	62.40	-5.75	น้อย	ลดลง
ทะเลสาบสงขลา	X.170	บ้านคลองลำ	อำเภอศรีนครินทร์	จังหวัดพัทลุง	25.20	374	21.01	12.50	6.90	-4.19	น้อย	เพิ่มขึ้น
19. ภาคใต้ฝั่งตะวันออก	X.180	สะพานเทศบาล	อำเภอเมือง	จังหวัดชุมพร	3.80	191	0.62	33.60	34.20	-3.18	ปกติ	ลดลง
	X.119A	สะพานสันติ	อำเภอสุไหงโก-ลก	จังหวัดนราธิวาส	8.60	229	4.22	31.60	32.50	-4.38	น้อย	ลดลง
ภาคใต้ฝั่งตะวันออก	X.53A	คลองชุมพร	อำเภอเมือง	จังหวัดชุมพร	9.30	233	4.23	37.75	7.00	-5.07	ปกติ	เพิ่มขึ้น
ภาคใต้ฝั่งตะวันออก	X.212	คลองหลังสวน	อำเภอหลังสวน	จังหวัดชุมพร	6.00	1,100	0.09	79.00	55.75	-5.91	น้อย	เพิ่มขึ้น
20. ภาคใต้ฝั่งตะวันตก	X.234	บ้านป่าหมาก	อำเภอเมือง	จังหวัดตรัง	6.40	434	2.32	115.20	126.00	-4.08	ปกติ	ลดลง

2.2 สภาพน้ำกักเก็บในอ่างเก็บน้ำขนาดใหญ่ (ข้อมูล วันที่ 15 มิ.ย. 65)

ภาค อ่างเก็บน้ำเขื่อน	ความจุ ที่ รนส. (ล้าน ม. ³)	ความจุ ที่ รนท. (ล้าน ม. ³)	ความจุ น้ำ ใช้การ (ล้าน ม. ³)	ณ วันที่								ปริมาณน้ำ ไหลลง วันนี้ (ล้าน ม. ³)	ปริมาณน้ำ ระบาย วันนี้ (ล้าน ม. ³)
				ปี 2564				ปี 2565					
				ปริมาตร (ล้าน ม. ³)	% รณท.	ปริมาตร (ล้าน ม. ³)	% รณท.	ปริมาตรใช้การ (ล้าน ม. ³)	% รณท.	% ใช้การ			
ภาคเหนือ													
ภูมิพล*	13,462	13,462	9,662	4,233	31	5,922	44	2,122	16	22	0.88	14.00	
สิริกิติ์*	10,508	9,510	6,660	3,337	35	3,636	38	786	8	12	6.70	12.04	
แม่จันสมบูรณ์ชล	323	265	253	93	35	124	47	112	42	44	0.23	0.18	
แม่จันอุดมธารา	295	263	249	53	20	100	38	86	33	34	0.16	0.05	
กิวลม	106	106	103	65	62	82	78	79	74	77	1.97	0.57	
กิวคองหมา	209	170	164	50	29	133	78	126	74	77	0.44	1.56	
แควน้อยบำรุงแดน	1,080	939	896	231	25	316	34	273	29	30	1.36	3.89	
แม่มอก	110	110	94	39	36	51	47	35	32	38	0.02	0.22	
รวมภาคเหนือ	26,093	24,825	18,080	8,102	33	10,363	42	3,618	15	20	11.75	32.50	
ภาคตะวันออกเฉียงเหนือ													
ห้วยหลวง	136	136	129	41	30	41	30	34	25	27	0.33	0.11	
น้ำอูน	780	520	475	211	41	244	47	199	38	42	0.14	0.00	
น้ำพุง*	200	165	157	59	36	58	35	50	30	32	0.00	0.57	
จุฬารัตน์*	181	164	127	112	68	91	55	54	33	42	0.00	0.00	
อุบลรัตน์*	4,640	2,431	1,850	929	38	950	39	369	15	20	4.94	10.14	
ลำปาว	2,450	1,980	1,880	588	30	786	40	686	35	36	0.61	5.18	
ลำตะคอง	445	314	292	219	70	187	60	165	52	56	0.29	0.69	
ลำพระเพลิง	242	155	154	95	61	95	61	93	60	61	0.59	0.32	
มูลบন	350	141	134	100	71	89	63	82	58	61	0.11	0.04	
ลำแจะ	325	275	268	150	55	183	67	176	64	66	0.51	0.12	
ลำนางรอง	197	121	118	82	68	96	79	93	77	79	0.25	0.15	
สิรินธร*	1,966	1,966	1,135	1,179	60	1,064	54	233	12	21	3.29	4.57	
รวมภาค ตอน.	11,911	8,368	6,718	3,765	45	3,884	46	2,234	27	33	11.05	21.89	
ภาคกลาง													
ป่าสักชลสิทธิ์	960	960	957	109	11	241	25	238	25	25	0.04	4.34	
ทับเสลา	190	160	143	33	21	80	50	63	39	44	0.25	0.00	
กระเสียว	390	299	259	93	31	205	69	165	55	64	0.46	1.75	
รวมภาคกลาง	1,540	1,419	1,359	235	17	526	37	466	33	34	0.74	6.08	
ภาคตะวันตก													
ศรีนครินทร์*	18,770	17,745	7,480	11,291	64	14,250	80	3,985	22	53	8.63	19.99	
วชิราลงกรณ*	11,000	8,860	5,848	3,531	40	4,787	54	1,775	20	30	9.89	20.01	
รวมภาคตะวันตก	29,770	26,605	13,328	14,822	56	19,037	72	5,760	22	43	18.52	40.00	
ภาคตะวันออก													
ขุนด่านปราการชล	225	224	219	28	12	46	20	41	18	19	0.04	0.83	
คลองสิียด	450	420	390	55	13	94	22	64	15	16	0.21	0.14	
บางพระ	127	117	105	48	41	83	71	71	61	68	0.02	0.31	
หนองปลาไหล	206	164	150	138	84	121	74	108	66	72	0.91	0.00	
ประแสร์	322	295	275	183	62	196	66	176	60	64	0.95	0.80	
นฤปดินทรจินดา	338	295	276	88	30	72	24	53	18	19	0.00	0.03	
รวมภาคตะวันออก	1,668	1,515	1,415	540	36	612	40	512	34	36	2.13	2.11	
ภาคใต้													
แก่งกระจาน	900	710	645	250	35	357	50	292	41	45	0.88	1.30	
ปราณบุรี	490	391	373	198	51	229	58	211	54	57	0.00	1.67	
รัชชประภา*	6,144	5,639	4,287	3,285	58	3,100	55	1,749	31	41	5.32	10.03	
บางกลาง*	1,590	1,454	1,178	988	68	1,064	73	788	54	67	7.13	6.06	
รวมภาคใต้	9,124	8,194	6,484	4,721	58	4,750	58	3,040	37	47	13.33	19.05	
รวมทั้งประเทศ	80,106	70,926	47,384	32,185	45	39,173	55	15,631	22	33	57.53	121.63	

ต่ำกว่า 30 %
รวม 5 แห่ง

ตั้งแต่ 31 - 50%
รวม 12 แห่ง

ตั้งแต่ 51 - 80%
รวม 18 แห่ง

มากกว่า 80%
รวม 0 แห่ง



- **ปริมาณน้ำกักเก็บการประเทศ** (อ่างเก็บน้ำขนาดใหญ่) ณ วันที่ 15 มิถุนายน
 - ปี 2565 มีน้ำ 39,173 ล้าน ลบ.ม. คิดเป็น 55%
 - ปี 2552 มีน้ำ 38,824 ล้าน ลบ.ม. คิดเป็น 56% **น้อยกว่าปี 2565** จำนวน 349 ล้าน ลบ.ม. (ปี 2552 ยังไม่มีเขื่อนแควน้อยบำรุงแดน)
 - ปี 2561 มีน้ำ 42,556 ล้าน ลบ.ม. คิดเป็น 60% **มากกว่าปี 2565** จำนวน 3,383 ล้าน ลบ.ม.
 - ปี 2564 มีน้ำ 32,183 ล้าน ลบ.ม. คิดเป็น 45% **น้อยกว่าปี 2565** จำนวน 6,990 ล้าน ลบ.ม.
- **ปริมาณน้ำกักเก็บในกลุ่มเจ้าพระยา** (4 เขื่อนหลัก) ณ วันที่ 15 มิถุนายน
 - ปี 2565 มีน้ำ 10,114 ล้าน ลบ.ม. คิดเป็น 41%
 - ปี 2552 มีน้ำ 10,188 ล้าน ลบ.ม. คิดเป็น 42% **มากกว่าปี 2565** จำนวน 74 ล้าน ลบ.ม. (ปี 2552 ยังไม่มีเขื่อนแควน้อยบำรุงแดน)
 - ปี 2561 มีน้ำ 12,888 ล้าน ลบ.ม. คิดเป็น 52% **มากกว่าปี 2565** จำนวน 2,774 ล้าน ลบ.ม.
 - ปี 2564 มีน้ำ 7,911 ล้าน ลบ.ม. คิดเป็น 32% **น้อยกว่าปี 2565** จำนวน 2,203 ล้าน ลบ.ม.

2.3 สภาพน้ำในอ่างเก็บน้ำ 4 เขื่อนหลักกลุ่มเจ้าพระยา (ข้อมูล วันที่ 15 มิ.ย. 65)

สภาพน้ำในอ่างเก็บน้ำ ภูมิพล สิริกิติ์ แควน้อยฯ และป่าสักฯ วันที่ 15 มิถุนายน 2565

อ่างเก็บน้ำ	ปริมาณน้ำในอ่างฯ		ปริมาณน้ำใช้การได้		ปริมาณน้ำไหลลงอ่างฯ		ปริมาณน้ำระบาย		รับน้ำได้อีก
	ปริมาณน้ำ	% ความจุ	ปริมาณน้ำ	% ใช้การ	วันนี้	เมื่อวาน	วันนี้	เมื่อวาน	
ภูมิพล	5,922	44	2,122	22	0.88	0.26	14.00	14.00	7,540
สิริกิติ์	3,636	38	786	12	6.70	3.67	12.04	12.02	5,874
ภูมิพล+สิริกิติ์	9,558	42	2,908	18	7.58	3.93	26.04	26.02	13,414
แควน้อยฯ	316	34	273	30	1.36	0.94	3.89	3.89	624
ป่าสักชลสิทธิ์	241	25	238	25	0.04	0.00	4.34	2.61	719
รวมทั้งหมด	10,114	41	3,418	19	8.97	4.87	34.26	32.52	14,757

*หมายเหตุ : () คือ เกินความจุเก็บกักปกติ

(หน่วย : ล้าน ลบ.ม.)

2.4 สถานการณ์น้ำลุ่มน้ำเจ้าพระยา

แม่น้ำปิง ปริมาณน้ำไหลผ่านที่สถานี P.17 อ.บรรพตพิสัย จ.นครสวรรค์ วัดได้ 231.00 ลบ.ม./วินาที (เมื่อวาน 248.00 ลบ.ม./วินาที) ต่ำกว่าตลิ่ง 4.77 เมตร **มีแนวโน้มลดลง**

แม่น้ำน่าน ปริมาณน้ำไหลผ่านที่สถานี N.67 อ.ชุมแสง จ.นครสวรรค์ วัดได้ 187.00 ลบ.ม./วินาที (เมื่อวาน 184.00 ลบ.ม./วินาที) ต่ำกว่าตลิ่ง 8.72 เมตร **มีแนวโน้มเพิ่มขึ้น**

แม่น้ำเจ้าพระยา ปริมาณน้ำไหลผ่านที่สถานี C.2 อ.เมืองนครสวรรค์ วัดได้ 466.00 ลบ.ม./วินาที (เมื่อวาน 451.00 ลบ.ม./วินาที) ต่ำกว่าตลิ่ง 7.83 เมตร **มีแนวโน้มเพิ่มขึ้น** และมีปริมาณน้ำไหลผ่านท้ายเขื่อนเจ้าพระยา (C.13) ในอัตรา **116.00 ลบ.ม./วินาที** (เมื่อวาน 108.00 ลบ.ม./วินาที) ไหลผ่านสถานีวัดน้ำ C.29A อ.บางไทร มีปริมาณน้ำไหลผ่านเฉลี่ย **115.00 ลบ.ม./วินาที** (เมื่อวาน 110.00 ลบ.ม./วินาที)

แม่น้ำป่าสัก เขื่อนป่าสักชลสิทธิ์ ระบายน้ำ 50.17 ลบ.ม./วินาที (เมื่อวาน 30.19 ลบ.ม./วินาที) **มีแนวโน้มเพิ่มขึ้น**



2.5 สภาพน้ำในอ่างเก็บน้ำขนาดกลาง (ข้อมูล วันที่ 15 มิ.ย. 65)

ข้อมูลวันที่ 15 มิถุนายน 2565																			
สรุปอ่างขนาดกลางที่มีปริมาณในช่วง <=30 % 31 - 50 % >50-80% >80 - 100 % และ >100 %																			
<=30 %				31 - 50 %				>50-80%				>80 - 100 %				>100 %			
ภาค	จำนวน	สขป.	จำนวน	ภาค	จำนวน	สขป.	จำนวน	ภาค	จำนวน	สขป.	จำนวน	ภาค	จำนวน	สขป.	จำนวน	ภาค	จำนวน	สขป.	จำนวน
เหนือ	6	1	2	เหนือ	12	1	3	เหนือ	35	1	9	เหนือ	21	1	1	เหนือ	1	1	0
		2	3			2	5			2	12			2	18			2	1
		3	1			3	0			3	3			3	1			3	0
		4	0			4	4			4	11			4	1			4	0
ตะวันออก เฉียงเหนือ	18	5	5	ตะวันออก เฉียงเหนือ	61	5	13	ตะวันออก เฉียงเหนือ	104	5	23	ตะวันออก เฉียงเหนือ	32	5	10	ตะวันออก เฉียงเหนือ	3	5	1
		6	5			6	18			6	24			6	6			6	0
		7	5			7	19			7	16			7	7			7	0
		8	3			8	11			8	41			8	9			8	2
ตะวันออก	5	9	5	ตะวันออก	11	9	11	ตะวันออก	31	9	31	ตะวันออก	3	9	3	ตะวันออก	1	9	1
กลาง	3	10	2	กลาง	5	10	5	กลาง	14	10	12	กลาง	0	10	0	กลาง	0	10	0
		11	0			11	0			11	0			11	0				
		12	1			12	0			12	2			12	0				
ตะวันตก	0	13	0	ตะวันตก	0	13	0	ตะวันตก	6	13	6	ตะวันตก	1	13	1	ตะวันตก	0	13	0
ใต้	1	14	0	ใต้	2	14	1	ใต้	24	14	13	ใต้	11	14	3	ใต้	1	14	0
		15	1			15	0			15	6			15	5			15	1
		16	0			16	1			16	5			16	2			16	0
		17	0			17	0			17	0			17	1			17	0
รวม	33	รวม	33	รวม	91	รวม	91	รวม	214	รวม	214	รวม	68	รวม	68	รวม	6	รวม	6

รวมทั้งหมด 412 แห่ง

3. แผน-ผลการบริหารจัดการน้ำ ข้อมูล ณ วันที่ 15 มิ.ย. 65

- แผน-ผลการบริหารจัดการน้ำฤดูแล้ง ปี 2564/65 (ลุ่มแม่กลอง 1 ม.ค. 65 – 30 มิ.ย. 65)

ลุ่มน้ำ	แผน (ล้าน ลบ.ม.)	ผลจัดสรรน้ำ (ล้าน ลบ.ม.)	เกินแผน (ล้าน ลบ.ม.)
แม่กลอง	5,500	5,736 (104%)	236 (4%)

- แผน-ผลการบริหารจัดการน้ำชลประทานฤดูฝน ปี 2565 (1 พ.ค. 65 – 31 ต.ค. 65)

ทั้งประเทศ ปริมาณน้ำต้นทุน ณ วันที่ 1 พฤษภาคม 2565 จำนวน 20,149 ล้าน ลบ.ม. วางแผนจัดสรรน้ำจำนวน 32,313 ล้าน ลบ.ม. (น้ำชลประทาน 14,831 ล้าน ลบ.ม. และน้ำฝน 17,482 ล้าน ลบ.ม.)

ลุ่มน้ำเจ้าพระยา ปริมาณน้ำต้นทุน ณ วันที่ 1 พฤษภาคม 2565 จำนวน 3,511 ล้าน ลบ.ม. วางแผนจัดสรรน้ำจำนวน 12,317 ล้าน ลบ.ม. (น้ำชลประทาน 4,000 ล้าน ลบ.ม. และน้ำฝน 8,335 ล้าน ลบ.ม.)

ลุ่มน้ำ	แผนความต้องการน้ำชลประทาน (ล้าน ลบ.ม.)	ผลจัดสรรน้ำ (ล้าน ลบ.ม.)	คงเหลือ (ล้าน ลบ.ม.)
ทั้งประเทศ	14,831	6,487 (44%)	8,344 (56%)
เจ้าพระยา (4 เขื่อน)	4,000	1,366 (34%)	2,634 (66%)

4. การเพาะปลูก (ข้อมูล ณ วันที่ 8 มิ.ย. 65)

การเพาะปลูกข้าวนาปี 2564/65

- ทั่วประเทศ แผนเพาะปลูก 6.41 ล้านไร่ **เพาะปลูกแล้ว 8.19 ล้านไร่** คิดเป็นร้อยละ 128 ของแผนฯ **เก็บเกี่ยวแล้ว 7.11 ล้านไร่**

- กลุ่มน้ำเจ้าพระยา แผนเพาะปลูก 2.81 ล้านไร่ **เพาะปลูกแล้ว 4.41 ล้านไร่** คิดเป็นร้อยละ 157 ของแผนฯ **เก็บเกี่ยวแล้ว 4.39 ล้านไร่**

- กลุ่มแม่กลอง แผนเพาะปลูก 0.84 ล้านไร่ **เพาะปลูกแล้ว 0.84 ล้านไร่** คิดเป็นร้อยละ 100.00 ของแผนฯ **เก็บเกี่ยวแล้ว 0.332 ล้านไร่**

● การเพาะปลูกข้าวนาปี 2565

- ทั่วประเทศ แผนเพาะปลูก 16.83 ล้านไร่ **เพาะปลูกแล้ว 7.72 ล้านไร่** คิดเป็นร้อยละ 46 ของแผนฯ

- กลุ่มน้ำเจ้าพระยา แผนเพาะปลูก 8.05 ล้านไร่ **เพาะปลูกแล้ว 5.22 ล้านไร่** คิดเป็นร้อยละ 65 ของแผนฯ

5. วิเคราะห์สถานการณ์

5.1 คาดการณ์ปริมาณฝนจากแบบจำลองบรรยากาศจากกรมอุตุนิยมวิทยา (3 วันล่วงหน้า)

- วันที่ 15 มิ.ย. 65 (15 มิ.ย. 65 เวลา 07.00 น. – 16 มิ.ย. 65 เวลา 07.00 น.) มีฝนตกปานกลาง (10.1-35.0 มม.) บริเวณพื้นที่ ภาคเหนือ ภาคตะวันออกเฉียงเหนือ ภาคตะวันออก ภาคตะวันตก และพื้นที่ จ.เลย จ.อุดรธานี จ.หนองคาย จ.หนองบัวลำภู จ.ชัยภูมิ จ.ขอนแก่น จ.มหาสารคาม จ.ร้อยเอ็ด จ.ยโสธร จ.อำนาจเจริญ จ.นครราชสีมา จ.อุบลราชธานี จ.ศรีสะเกษ จ.บุรีรัมย์ จ.สุโขทัย จ.พิษณุโลก จ.เพชรบูรณ์ จ.กำแพงเพชร จ.สมุทรสาคร จ.ชุมพร จ.กระบี่ จ.ตรัง จ.สตูล จ.สุราษฎร์ธานี จ.นครศรีธรรมราช จ.พัทลุง จ.สงขลา จ.ปัตตานี จ.ยะลา และ จ.นราธิวาส **มีฝนตกหนัก (35.1-90 มม.)** บริเวณพื้นที่ จ.บึงกาฬ จ.สกลนคร จ.นครพนม จ.กาฬสินธุ์ จ.มุกดาหาร จ.จันทบุรี และ จ.ตราด

- วันที่ 16 มิ.ย. 65 (16 มิ.ย. 65 เวลา 07.00 น. – 17 มิ.ย. 65 เวลา 07.00 น.) มีฝนตกปานกลาง (10.1-35.0 มม.) บริเวณพื้นที่ จ.แม่ฮ่องสอน จ.เชียงใหม่ จ.เชียงราย จ.พะเยา จ.น่าน จ.เลย จ.หนองบัวลำภู จ.บึงกาฬ จ.อุดรธานี จ.สกลนคร จ.มุกดาหาร จ.กาฬสินธุ์ จ.ขอนแก่น จ.ชัยภูมิ จ.มหาสารคาม จ.อำนาจเจริญ จ.อุบลราชธานี จ.นครราชสีมา จ.ศรีสะเกษ จ.พิษณุโลก จ.เพชรบูรณ์ จ.ปราจีนบุรี จ.ฉะเชิงเทรา จ.สระแก้ว จ.ชลบุรี จ.ระยอง จ.ประจวบคีรีขันธ์ จ.ระนอง จ.ชุมพร จ.สุราษฎร์ธานี จ.กระบี่ จ.พังงา จ.นครศรีธรรมราช จ.ตรัง จ.พัทลุง จ.สตูล จ.สงขลา จ.ปัตตานี จ.ยะลา และจ.นราธิวาส **ฝนตกหนัก (35.1-90 มม.)** บริเวณพื้นที่ จ.นครพนม

- วันที่ 17 มิ.ย. 65 (17 มิ.ย. 65 เวลา 07.00 น. – 18 มิ.ย. 65 เวลา 07.00 น.) มีฝนตกปานกลาง (10.1-35.0 มม.) บริเวณพื้นที่ จ.เชียงราย จ.พะเยา จ.น่าน จ.อุดรธานี จ.บึงกาฬ จ.นครพนม จ.สกลนคร จ.ร้อยเอ็ด จ.ยโสธร จ.อำนาจเจริญ จ.อุบลราชธานี จ.ปราจีนบุรี จ.ฉะเชิงเทรา จ.ชลบุรี จ.ระยอง จ.ประจวบคีรีขันธ์ จ.ชุมพร จ.สุราษฎร์ธานี จ.กระบี่ จ.ตรัง จ.สตูล จ.นครศรีธรรมราช จ.พัทลุง จ.สงขลา จ.ปัตตานี จ.ยะลา และ จ.นราธิวาส

5.2 คาดการณ์ปริมาณน้ำ (วันที่ 16 มิ.ย. 65)

คาดการณ์ปริมาณน้ำไหลผ่านลุ่มน้ำปิงที่สถานี P.17 อ.บรรพตพิสัย จ.นครสวรรค์ จะมีปริมาณน้ำไหลผ่าน 211.00 ลบ.ม./วินาที **มีแนวโน้มลดลง** ลุ่มน้ำน่านที่สถานี N.67 อ.ชุมแสง จ.นครสวรรค์ จะมีปริมาณน้ำไหลผ่าน 181.00 ลบ.ม./วินาที **มีแนวโน้มลดลง** โดยจะทำให้ในลุ่มน้ำเจ้าพระยาที่สถานี C.2 อ.เมืองนครสวรรค์ จ.นครสวรรค์ จะมีปริมาณน้ำไหลผ่าน 445.00 ลบ.ม./วินาที **มีแนวโน้มลดลง**



6. รายงานสถานการณ์ค่าความเค็ม (ข้อมูล วันที่ 15 มิ.ย. 65 เวลา 07:00 น.)

แม่น้ำ	สถานีเฝ้าระวัง	เกณฑ์เฝ้าระวัง (กรัม/ลิตร)	ค่าความเค็ม (กรัม/ลิตร)
เจ้าพระยา	ประปาสำแล	0.25	0.18 (ปกติ)
ปราจีน-บางปะกง	บางคาง	2	0.09 (ปกติ)
ท่าจีน	ด้านนอกคลองจินดา	0.75	0.24 (ปกติ)
	ด้านในคลองจินดา	0.75	0.19 (ปกติ)
แม่กลอง	ปากคลองดำเนินสะดวก	2.00	0.15 (ปกติ)