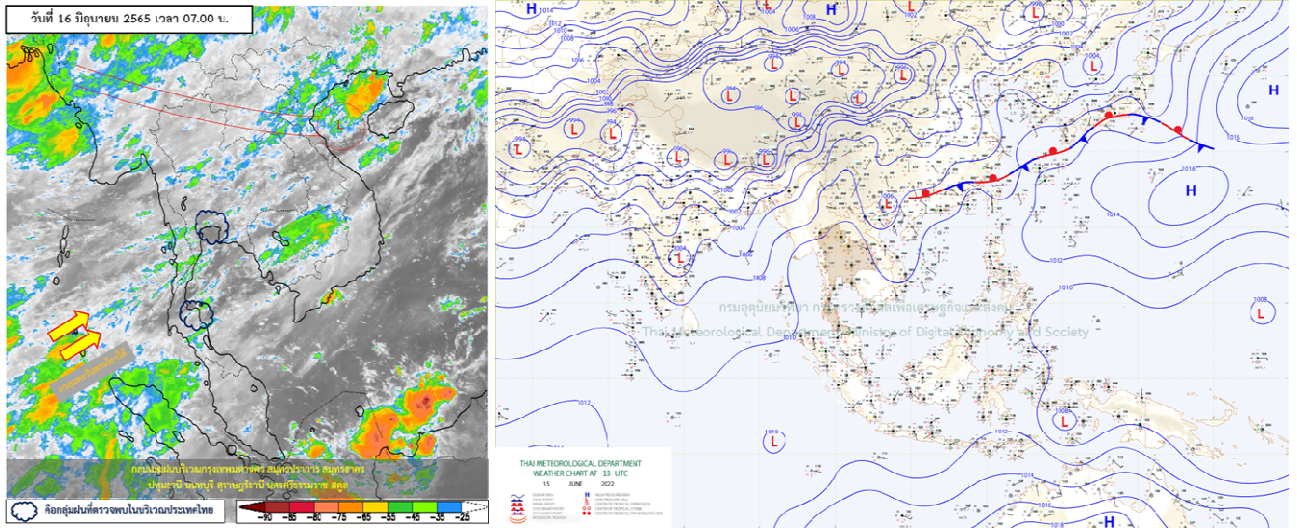




รายงานสรุปศูนย์ปฏิบัติการน้ำอัจฉริยะ
เรื่อง สถานการณ์น้ำและการเฝ้าระวัง
ประจำวันพฤหัสบดีที่ 16 มิถุนายน พ.ศ. 2565

1. สภาพอากาศและปริมาณฝน

1.1 สภาพอากาศ (กรมอุตุนิยมวิทยา)



มรสุมตะวันตกเฉียงใต้กำลังอ่อนพัดปกคลุมทะเลอันดามัน ประเทศไทย และอ่าวไทย ประกอบกับมีหย่อมความกดอากาศต่ำปกคลุมประเทศเวียดนามตอนบนและประเทศจีนตอนใต้ ในขณะที่มีลมใต้และลมตะวันออกเฉียงใต้พัดปกคลุมภาคตะวันออกเฉียงเหนือตอนล่าง ภาคกลางตอนล่าง และภาคตะวันออก ลักษณะเช่นนี้ทำให้ประเทศไทยมีฝนลดลง แต่ยังคงมีฟ้าคะนองและมีฝนตกหนักบางแห่งบริเวณภาคเหนือตอนบน

1.2 สภาพฝน

ปริมาณฝนสูงสุด 5 อันดับ จากสำนักงานทรัพยากรน้ำแห่งชาติ เวลา 07.00 น. วันที่ 15 มิ.ย. 65 ถึงเวลา 07.00 น. วันที่ 16 มิ.ย. 65

1. ต.นาไร่หลวง อ.สองแคว จ.น่าน	วัดปริมาณฝนได้	259.5	มม.
2. ต.บ่อเกลือใต้ อ.บ่อเกลือ จ.น่าน	วัดปริมาณฝนได้	204.5	มม.
3. ต.ยอด อ.สองแคว จ.น่าน	วัดปริมาณฝนได้	180.0	มม.
4. ต.เปือ อ.เชียงกลาง จ.น่าน	วัดปริมาณฝนได้	158.5	มม.
5. ต.ตงพญา อ.บ่อเกลือ จ.น่าน	วัดปริมาณฝนได้	119.0	มม.

2. สถานการณ์น้ำท่าและสภาพน้ำในอ่างเก็บน้ำ

2.1 สถานการณ์น้ำท่าในลุ่มน้ำต่างๆ (ข้อมูล วันที่ 16 มิ.ย. 65 เวลา 06.00 น.)

แม่น้ำ	สถานี	ที่ตั้งสถานี		ที่ตั้ง	ความจุ	ระดับน้ำ	ปริมาณน้ำ		ค่า(-) สูง(+) กว่าที่ตั้ง	อยู่ใน เกณฑ์	แนวโน้ม	
							วันนี้	เมื่อวาน				
				ม.	ม. ³ /วิ.	ม.	ม. ³ /วิ.	ม. ³ /วิ.				
1. ปิง	P.1	สะพานนารัฐ	อำเภอเมือง	จังหวัดเชียงใหม่	3.70	445	1.51	44.10	26.00	-2.19	น้อย	เพิ่มขึ้น
	P.17	บ้านท่าจิ้ง	อำเภอบรรพตพิสัย	จังหวัดนครสวรรค์	39.80	2,990	35.04	235.00	231.00	-4.76	น้อย	เพิ่มขึ้น
2. วัง	W.1C	สะพานเสตุวารีย์	อำเภอเมือง	จังหวัดลำปาง	5.20	651	0.00	0.00	3.14	-5.20	น้อย	ทรงตัว
	W.4A	บ้านวังหมื่น	อำเภอสามเงา	จังหวัดตาก	8.00	700	0.94	25.39	26.57	-7.06	น้อย	ลดลง
	W.24		อำเภอสามเงา	จังหวัดตาก	7.85	480	2.00	23.22	26.36	-5.85	ปกติ	เพิ่มขึ้น
3. ยม	Y.1C	สะพานบ้านน้ำโค้ง	อำเภอเมือง	จังหวัดแพร่	8.20	993	1.20	55.50	55.50	-7.00	น้อย	ทรงตัว
	Y.4	สะพานศาลาธานี	อำเภอเมือง	จังหวัดสุโขทัย	8.15	510	0.81	*	*	-7.34	N/A	N/A
	Y.64	แม่น้ำยม	อำเภอบางระกำ	จังหวัดพิษณุโลก	6.40	352	2.12	*	*	-4.28	N/A	N/A
4. น่าน	Y.16	แม่น้ำยม	อำเภอบางระกำ	จังหวัดพิษณุโลก	7.30	239	2.32	*	*	-4.98	ปกติ	เพิ่มขึ้น
	N.1	หน้าสำนักงานป่าไม้	อำเภอเมือง	จังหวัดน่าน	7.00	1,217	1.93	199.60	14.20	-5.07	ปกติ	เพิ่มขึ้น
	N.5A	สะพานเอกาทศรถ	อำเภอเมือง	จังหวัดพิษณุโลก	10.37	1,365	1.33	122.10	105.10	-9.04	น้อย	เพิ่มขึ้น
5. เจ้าพระยา	N.67	สะพานบ้านแกยไชย	อำเภอชุมแสง	จังหวัดนครสวรรค์	28.30	1,579	19.53	183.00	187.00	-8.77	น้อย	ลดลง
	C.2	ค่ายจิระประวัติ	อำเภอเมือง	จังหวัดนครสวรรค์	26.20	3,590	18.36	463.00	466.00	-7.84	น้อย	ลดลง
	C.13	ท้ายเขื่อนเจ้าพระยา	อำเภอสรรพยา	จังหวัดชัยนาท	16.34	2,840	5.93	120.00	116.00	-10.41	น้อย	เพิ่มขึ้น
6. บางหลวง	C.36	บ้านบางหลวงโตด	อำเภอบางบาล	จังหวัดพระนครศรีอยุธยา	420.00	4	**	0.87	0.84	#VALUE!	ปกติ	เพิ่มขึ้น
	C.37	บ้านบางบาล	อำเภอบางบาล	จังหวัดพระนครศรีอยุธยา	148.00	3	**	0.94	0.93	#VALUE!	ปกติ	เพิ่มขึ้น
	C.37	บ้านบางบาล	อำเภอบางบาล	จังหวัดพระนครศรีอยุธยา	148.00	3	**	0.94	0.93	#VALUE!	ปกติ	เพิ่มขึ้น
8. ป่าสัก	S.3	แม่น้ำป่าสัก	อำเภอหล่มสัก	เพชรบูรณ์	85.00	9	*	4.35	4.35	#VALUE!	ปกติ	ทรงตัว
	S.42	แม่น้ำป่าสัก	วิเชียรบุรี	เพชรบูรณ์	11.00	284	2.59	*	*	-8.41	ปกติ	เพิ่มขึ้น
	S.4B	แม่น้ำป่าสัก	เมืองเพชรบูรณ์	เพชรบูรณ์	9.20	190	4.35	*	*	-4.85	N/A	N/A
	S.26	ท้ายเขื่อนพระรามหก	อำเภอท่าเรือ	จังหวัดพระนครศรีอยุธยา	8.00	800	1.01	**	**	-6.99	N/A	N/A
9. มูล	M.7	สะพานเสรีประชาธิปไตย	อำเภอเมือง	จังหวัดอุบลราชธานี	7.00	2,300	3.09	441.50	508.00	-3.91	ปกติ	ลดลง
	M.42	บ้านห้วยทับทัน	อำเภอห้วยทับทัน	จังหวัดศรีสะเกษ	8.30	124	4.46	***	***	-3.84	N/A	N/A
	M.176	บ้านโนนศรีไศล	อำเภอกันทรารมย์	จังหวัดศรีสะเกษ	9.20	235	1.12	4.20	5.40	-8.08	น้อย	ลดลง
	M.173	บ้านโนนสะอาด	อำเภอโขงเจียม	จังหวัดนครราชสีมา	7.60	290	1.93	6.80	6.60	-5.67	น้อย	เพิ่มขึ้น
	M.184	บ้านซิม	อำเภอพิมาย	จังหวัดนครราชสีมา	5.00	105	3.31	9.50	9.50	-1.69	น้อย	ทรงตัว
10. ลำเชียงไกร	M.186	บ้านโนนคอย	อำเภอจักราช	จังหวัดนครราชสีมา	3.60	60	1.60	***	***	-2.00	N/A	N/A
	M.188A	บ้านบัว	อำเภอโนนสูง	จังหวัดนครราชสีมา	4.90	70	2.34	0.18	0.31	-2.56	น้อย	ลดลง
11. ซี	E.20A	บ้านบ้านฟ้าหยาด	อำเภอมหาชนะชัย	จังหวัดยโสธร	10.00	1,100	5.31	237.86	247.25	-4.69	ปกติ	ลดลง
	E.23	บ้านค่าน	อำเภอเมือง	จังหวัดชัยภูมิ	9.00	260	3.70	2.92	3.62	-5.30	น้อย	ลดลง
12. ลำน้ำพอง	E.29A	บ้านผานกแก้ว	อำเภอภูกระดึง	จังหวัดเลย	9.00	165	1.58	5.40	5.30	-7.42	น้อย	เพิ่มขึ้น
13. ลำน้ำซัง	E.92	บ้านท่างาม	อำเภอเสลภูมิ	จังหวัดร้อยเอ็ด	8.80	176	2.60	4.50	4.29	-6.20	น้อย	เพิ่มขึ้น
14. ลำน้ำทาว	E.6C	บ้านตาตโตน	อำเภอเมือง	จังหวัดชัยภูมิ	5.50	46	0.80	1.53	1.53	-4.70	น้อย	ทรงตัว
15. ลำน้ำเชิญ	E.85	บ้านโนนหัน	อำเภอชุมแพ	จังหวัดชัยภูมิ	5.20	44	1.79	0.95	0.65	-3.41	น้อย	เพิ่มขึ้น
16. ปราจีนบุรี	Kgt.3	กบินทร์บุรี	อำเภอกบินทร์บุรี	ปราจีนบุรี	8.79	544	0.83	21.90	23.10	-7.96	น้อย	ลดลง
	B.9	บ้านสระเห็ด	อำเภอท่ายาง	จังหวัดเพชรบุรี	6.60	355	2.13	15.90	14.40	-4.47	น้อย	เพิ่มขึ้น
	B.6A	สะพานท่าเกวียน	อำเภอแก่งกระจาน	จังหวัดเพชรบุรี	6.00	260	0.32	0.00	0.00	-5.68	น้อย	ทรงตัว
17. เพชรบุรี	B.15	สะพานเทศบาล	อำเภอเมือง	จังหวัดเพชรบุรี	5.40	150	0.90	8.25	8.60	-4.50	น้อย	ลดลง
	X.44	คลองอู่ตะเภา	อำเภอหาดใหญ่	จังหวัดสงขลา	7.40	533	1.63	61.20	62.00	-5.77	น้อย	ลดลง
18. ทะเลสาบสงขลา	X.170	บ้านคลองลำ	อำเภอศรีนครินทร์	จังหวัดพัทลุง	25.20	374	21.09	16.50	12.50	-4.11	น้อย	เพิ่มขึ้น
	X.180	สะพานเทศบาล	อำเภอเมือง	จังหวัดพัทลุง	3.80	191	1.25	55.00	33.60	-2.55	ปกติ	เพิ่มขึ้น
	X.119A	สะพานสันติ	อำเภอสุไหงโก-ลก	จังหวัดนราธิวาส	8.60	229	5.16	60.60	31.60	-3.44	ปกติ	เพิ่มขึ้น
	X.53A	คลองชุมพร	อำเภอเมือง	จังหวัดชุมพร	9.30	233	3.50	21.00	37.75	-5.80	น้อย	ลดลง
	X.212	คลองหลังสวน	อำเภอหลังสวน	จังหวัดชุมพร	6.00	1,100	0.21	91.00	79.00	-5.79	น้อย	เพิ่มขึ้น
20. ภาคใต้ฝั่งตะวันตก	X.234	บ้านป่าหมาก	อำเภอเมือง	จังหวัดตรัง	6.40	434	2.51	126.60	115.20	-3.89	ปกติ	เพิ่มขึ้น

2.2 สภาพน้ำกักเก็บในอ่างเก็บน้ำขนาดใหญ่ (ข้อมูล วันที่ 16 มิ.ย. 65)

ภาค อ่างเก็บน้ำเขื่อน	ความจุ ที่ รนส. (ล้าน ม. ³)	ความจุ ที่ รนท. (ล้าน ม. ³)	ความจุ น้ำ ใช้การ (ล้าน ม. ³)	ณ วันที่								ปริมาณน้ำ ไหลลง วันนี้ (ล้าน ม. ³)	ปริมาณน้ำ ระบาย วันนี้ (ล้าน ม. ³)
				ปี 2564		ปี 2565							
				ปริมาตร (ล้าน ม. ³)	% รณท.	ปริมาตร (ล้าน ม. ³)	% รณท.	ปริมาตรใช้การ (ล้าน ม. ³)	% รณท.	% ใช้การ			
ภาคเหนือ													
ภูมิพล*	13,462	13,462	9,662	4,217	31	5,909	44	2,109	16	22	0.00	10.00	
สิริกิติ์*	10,508	9,510	6,660	3,397	36	3,627	38	777	8	12	3.71	12.03	
แม่จตุรมบูรณชล	323	265	253	93	35	124	47	112	42	44	0.26	0.30	
แม่กวางอุดมธารา	295	263	249	53	20	100	38	86	33	34	0.19	0.04	
ก๊วยหลม	106	106	103	66	62	84	79	80	76	78	2.16	0.58	
ก๊วยคองหมา	209	170	164	51	30	132	77	125	74	77	0.65	1.56	
แควน้อยบำรุงแดน	1,080	939	896	231	25	313	33	270	29	30	1.59	3.89	
แม่มอก	110	110	94	40	36	51	47	35	32	38	0.12	0.22	
รวมภาคเหนือ	26,093	24,825	18,080	8,148	33	10,340	42	3,595	14	20	8.68	28.63	
ภาคตะวันออกเฉียงเหนือ													
ห้วยหลวง	136	136	129	41	30	41	30	34	25	27	0.00	0.11	
น้ำอูน	780	520	475	212	41	244	47	199	38	42	0.19	0.00	
น้ำพุง*	200	165	157	59	35	58	35	50	30	32	0.00	0.56	
จุฬารัตน์*	181	164	127	112	68	91	55	54	33	42	0.19	0.00	
อุบลรัตน์*	4,640	2,431	1,850	933	38	937	39	356	15	19	0.00	7.01	
ลำปาว	2,450	1,980	1,880	598	30	782	40	682	34	36	2.38	5.20	
ลำตะคอง	445	314	292	218	69	187	59	164	52	56	0.72	0.69	
ลำพระเพลิง	242	155	154	95	61	95	61	93	60	61	0.24	0.00	
มูลบน	350	141	134	100	71	89	63	82	58	61	0.00	0.08	
ลำแจะ	325	275	268	150	55	183	66	176	64	66	0.00	0.29	
ลำนางรอง	197	121	118	82	68	96	79	93	77	79	0.24	0.15	
สิรินธร*	1,966	1,966	1,135	1,179	60	1,059	54	227	12	20	0.00	5.03	
รวมภาค ตอน.	11,911	8,368	6,718	3,778	45	3,860	46	2,210	26	33	3.96	19.12	
ภาคกลาง													
ป่าสักชลสิทธิ์	960	960	957	107	11	237	25	234	24	24	0.80	4.33	
ทับเสลา	190	160	143	30	19	80	50	63	39	44	0.13	0.00	
กระเสี้ยว	390	299	259	93	31	204	68	164	55	63	0.61	1.74	
รวมภาคกลาง	1,540	1,419	1,359	231	16	521	37	461	32	34	1.54	6.07	
ภาคตะวันตก													
ศรีนครินทร์*	18,770	17,745	7,480	11,285	64	14,236	80	3,971	22	53	7.53	20.01	
วชิราลงกรณ*	11,000	8,860	5,848	3,555	40	4,771	54	1,759	20	30	4.57	20.02	
รวมภาคตะวันตก	29,770	26,605	13,328	14,840	56	19,007	71	5,730	22	43	12.10	40.03	
ภาคตะวันออก													
ขุนด่านปราการชล	225	224	219	28	12	45	20	40	18	18	0.10	0.70	
คลองสิียด	450	420	390	55	13	94	22	64	15	16	0.10	0.14	
บางพระ	127	117	105	47	40	83	71	71	60	67	0.04	0.34	
หนองปลาไหล	206	164	150	137	84	121	74	108	66	72	0.97	0.26	
ประแสร์	322	295	275	183	62	196	67	176	60	64	1.29	0.80	
นฤปดินทรจินดา	338	295	276	88	30	72	24	52	18	19	0.09	0.05	
รวมภาคตะวันออก	1,668	1,515	1,415	538	36	611	40	512	34	36	2.59	2.28	
ภาคใต้													
แก่งกระจาน	900	710	645	248	35	357	50	292	41	45	0.88	1.30	
ปราณบุรี	490	391	373	199	51	226	58	209	53	56	0.00	1.67	
รัชชประภา*	6,144	5,639	4,287	3,285	58	3,094	55	1,742	31	41	2.64	8.61	
บางกลาง*	1,590	1,454	1,178	985	68	1,070	74	794	55	67	11.77	6.06	
รวมภาคใต้	9,124	8,194	6,484	4,717	58	4,747	58	3,036	37	47	15.29	17.63	
รวมทั้งประเทศ	80,106	70,926	47,384	32,252	45	39,086	55	15,543	22	33	44.16	113.77	

ต่ำกว่า 30 %

รวม 5 แห่ง

ตั้งแต่ 31 - 50%

รวม 12 แห่ง

ตั้งแต่ 51 - 80%

รวม 18 แห่ง

มากกว่า 80%

รวม 0 แห่ง



ศูนย์ปฏิบัติการน้ำอัจฉริยะ (swoc)

SMART WATER OPERATION CENTER



- **ปริมาณน้ำกักเก็บการประเทศ** (อ่างเก็บน้ำขนาดใหญ่) ณ วันที่ 16 มิถุนายน
 - ปี 2565 มีน้ำ 39,086 ล้าน ลบ.ม. คิดเป็น 55%
 - ปี 2552 มีน้ำ 38,829 ล้าน ลบ.ม. คิดเป็น 56% **น้อยกว่าปี 2565** จำนวน 257 ล้าน ลบ.ม. (ปี 2552 ยังไม่มีเขื่อนแควน้อยบำรุงแดน)
 - ปี 2561 มีน้ำ 42,566 ล้าน ลบ.ม. คิดเป็น 60% **มากกว่าปี 2565** จำนวน 3,480 ล้าน ลบ.ม.
 - ปี 2564 มีน้ำ 32,250 ล้าน ลบ.ม. คิดเป็น 45% **น้อยกว่าปี 2565** จำนวน 6,903 ล้าน ลบ.ม.
- **ปริมาณน้ำกักเก็บในกลุ่มเจ้าพระยา** (4 เขื่อนหลัก) ณ วันที่ 16 มิถุนายน
 - ปี 2565 มีน้ำ 10,086 ล้าน ลบ.ม. คิดเป็น 41%
 - ปี 2552 มีน้ำ 10,178 ล้าน ลบ.ม. คิดเป็น 42% **มากกว่าปี 2565** จำนวน 92 ล้าน ลบ.ม. (ปี 2552 ยังไม่มีเขื่อนแควน้อยบำรุงแดน)
 - ปี 2561 มีน้ำ 12,889 ล้าน ลบ.ม. คิดเป็น 52% **มากกว่าปี 2565** จำนวน 2,803 ล้าน ลบ.ม.
 - ปี 2564 มีน้ำ 7,952 ล้าน ลบ.ม. คิดเป็น 32% **น้อยกว่าปี 2565** จำนวน 2,134 ล้าน ลบ.ม.

2.3 สภาพน้ำในอ่างเก็บน้ำ 4 เขื่อนหลักกลุ่มเจ้าพระยา (ข้อมูล วันที่ 16 มิ.ย. 65)

สภาพน้ำในอ่างเก็บน้ำ ภูมิพล สิริกิติ์ แควน้อยฯ และป่าสักฯ วันที่ 16 มิถุนายน 2565

อ่างเก็บน้ำ	ปริมาณน้ำในอ่างฯ		ปริมาณน้ำใช้การได้		ปริมาณน้ำไหลลงอ่างฯ		ปริมาณน้ำระบาย		รับน้ำได้อีก
	ปริมาณน้ำ	% ความจุ	ปริมาณน้ำ	% ใช้การ	วันนี้	เมื่อวาน	วันนี้	เมื่อวาน	
ภูมิพล	5,909	44	2,109	22	0.00	0.88	10.00	14.00	7,553
สิริกิติ์	3,627	38	777	12	3.71	6.70	12.03	12.04	5,883
ภูมิพล+สิริกิติ์	9,536	42	2,886	18	3.71	7.58	22.03	26.04	13,436
แควน้อยฯ	313	33	270	30	1.59	1.36	3.89	3.89	626
ป่าสักชลสิทธิ์	237	25	234	24	0.80	0.04	4.33	4.34	723
รวมทั้งหมด	10,086	41	3,390	19	6.10	8.97	30.25	34.26	14,785

*หมายเหตุ : () คือ เก็บความจุเก็บกักปกติ

(หน่วย : ล้าน ลบ.ม.)

2.4 สถานการณ์น้ำลุ่มน้ำเจ้าพระยา

แม่น้ำปิง ปริมาณน้ำไหลผ่านที่สถานี P.17 อ.บรรพตพิสัย จ.นครสวรรค์ วัดได้ 235.00 ลบ.ม./วินาที (เมื่อวาน 231.00 ลบ.ม./วินาที) ต่ำกว่าตลิ่ง 4.76 เมตร **มีแนวโน้มเพิ่มขึ้น**

แม่น้ำน่าน ปริมาณน้ำไหลผ่านที่สถานี N.67 อ.ชุมแสง จ.นครสวรรค์ วัดได้ 183.00 ลบ.ม./วินาที (เมื่อวาน 187.00 ลบ.ม./วินาที) ต่ำกว่าตลิ่ง 8.77 เมตร **มีแนวโน้มลดลง**

แม่น้ำเจ้าพระยา ปริมาณน้ำไหลผ่านที่สถานี C.2 อ.เมืองนครสวรรค์ วัดได้ 463.00 ลบ.ม./วินาที (เมื่อวาน 466.00 ลบ.ม./วินาที) ต่ำกว่าตลิ่ง 7.84 เมตร **มีแนวโน้มลดลง** และมีปริมาณน้ำไหลผ่านท้ายเขื่อนเจ้าพระยา (C.13) ในอัตรา 120.00 ลบ.ม./วินาที (เมื่อวาน 116.00 ลบ.ม./วินาที) ไหลผ่านสถานีวัดน้ำ C.29A อ.บางไทร มีปริมาณน้ำไหลผ่านเฉลี่ย 112.00 ลบ.ม./วินาที (เมื่อวาน 115.00 ลบ.ม./วินาที)

แม่น้ำป่าสัก เขื่อนป่าสักชลสิทธิ์ ระบายน้ำ 50.13 ลบ.ม./วินาที (เมื่อวาน 50.17 ลบ.ม./วินาที) **มีแนวโน้มลดลง**



2.5 สภาพน้ำในอ่างเก็บน้ำขนาดกลาง (ข้อมูล วันที่ 16 มิ.ย. 65)

ข้อมูลวันที่ 16 มิถุนายน 2565																			
สรุปอ่างขนาดกลางที่มีปริมาณในช่วง <=30 % 31 - 50 % >50-80% >80 - 100 % และ >100 %																			
<=30 %				31 - 50 %				>50-80%				>80 - 100 %				>100 %			
ภาค	จำนวน	สขป.	จำนวน	ภาค	จำนวน	สขป.	จำนวน	ภาค	จำนวน	สขป.	จำนวน	ภาค	จำนวน	สขป.	จำนวน	ภาค	จำนวน	สขป.	จำนวน
เหนือ	6	1	2	เหนือ	12	1	3	เหนือ	35	1	9	เหนือ	21	1	1	เหนือ	1	1	0
		2	3			2	5			2	12			2	18			2	1
		3	1			3	0			3	3			3	1			3	0
		4	0			4	4			4	11			4	1			4	0
ตะวันออก เฉียงเหนือ	19	5	5	ตะวันออก เฉียงเหนือ	58	5	13	ตะวันออก เฉียงเหนือ	105	5	25	ตะวันออก เฉียงเหนือ	33	5	10	ตะวันออก เฉียงเหนือ	3	5	1
		6	5			6	16			6	24			6	6			6	0
		7	6			7	18			7	15			7	8			7	0
		8	3			8	11			8	41			8	9			8	2
ตะวันออก	5	9	5	ตะวันออก	11	9	11	ตะวันออก	31	9	31	ตะวันออก	3	9	3	ตะวันออก	1	9	1
กลาง	3	10	2	กลาง	5	10	5	กลาง	14	10	12	กลาง	0	10	0	กลาง	0	10	0
		11	0			11	0			11	0			11	0				
		12	1			12	0			12	2			12	0				
ตะวันตก	0	13	0	ตะวันตก	0	13	0	ตะวันตก	6	13	6	ตะวันตก	1	13	1	ตะวันตก	0	13	0
ใต้	1	14	0	ใต้	2	14	1	ใต้	24	14	13	ใต้	11	14	3	ใต้	1	14	0
		15	1			15	0			15	6			15	5			15	1
		16	0			16	1			16	5			16	2			16	0
		17	0			17	0			17	0			17	1			17	0
รวม	34	รวม	34	รวม	88	รวม	88	รวม	215	รวม	215	รวม	69	รวม	69	รวม	6	รวม	6

รวมทั้งหมด 412 แห่ง

3. แผน-ผลการบริหารจัดการน้ำ ข้อมูล ณ วันที่ 16 มิ.ย. 65

- แผน-ผลการบริหารจัดการน้ำฤดูแล้ง ปี 2564/65 (ลุ่มแม่กลอง 1 ม.ค. 65 – 30 มิ.ย. 65)

ลุ่มน้ำ	แผน (ล้าน ลบ.ม.)	ผลจัดสรรน้ำ (ล้าน ลบ.ม.)	เกินแผน (ล้าน ลบ.ม.)
แม่กลอง	5,500	5,776 (105%)	276 (5%)

- แผน-ผลการบริหารจัดการน้ำชลประทานฤดูฝน ปี 2565 (1 พ.ค. 65 – 31 ต.ค. 65)

ทั้งประเทศ ปริมาณน้ำต้นทุน ณ วันที่ 1 พฤษภาคม 2565 จำนวน 20,149 ล้าน ลบ.ม. วางแผนจัดสรรน้ำจำนวน 32,313 ล้าน ลบ.ม. (น้ำชลประทาน 14,831 ล้าน ลบ.ม. และน้ำฝน 17,482 ล้าน ลบ.ม.)

ลุ่มน้ำเจ้าพระยา ปริมาณน้ำต้นทุน ณ วันที่ 1 พฤษภาคม 2565 จำนวน 3,511 ล้าน ลบ.ม. วางแผนจัดสรรน้ำจำนวน 12,317 ล้าน ลบ.ม. (น้ำชลประทาน 4,000 ล้าน ลบ.ม. และน้ำฝน 8,335 ล้าน ลบ.ม.)

ลุ่มน้ำ	แผนความต้องการน้ำชลประทาน (ล้าน ลบ.ม.)	ผลจัดสรรน้ำ (ล้าน ลบ.ม.)	คงเหลือ (ล้าน ลบ.ม.)
ทั้งประเทศ	14,831	6,627 (45%)	8,204 (55%)
เจ้าพระยา (4 เขื่อน)	4,000	1,396 (35%)	2,604 (65%)

4. การเพาะปลูก (ข้อมูล ณ วันที่ 15 มิ.ย. 65)

การเพาะปลูกข้าวนาปี 2564/65

- ทั้งประเทศ แผนเพาะปลูก 6.41 ล้านไร่ **เพาะปลูกแล้ว 8.24 ล้านไร่** คิดเป็นร้อยละ 128 ของแผนฯ **เก็บเกี่ยวแล้ว 7.21 ล้านไร่**

- กลุ่มน้ำเจ้าพระยา แผนเพาะปลูก 2.81 ล้านไร่ **เพาะปลูกแล้ว 4.41 ล้านไร่** คิดเป็นร้อยละ 157 ของแผนฯ **เก็บเกี่ยวแล้ว 4.40 ล้านไร่**

- กลุ่มแม่กลอง แผนเพาะปลูก 0.84 ล้านไร่ **เพาะปลูกแล้ว 0.84 ล้านไร่** คิดเป็นร้อยละ 100.00 ของแผนฯ **เก็บเกี่ยวแล้ว 0.344 ล้านไร่**

● การเพาะปลูกข้าวนาปี 2565

- ทั้งประเทศ แผนเพาะปลูก 16.83 ล้านไร่ **เพาะปลูกแล้ว 8.60 ล้านไร่** คิดเป็นร้อยละ 51 ของแผนฯ

- กลุ่มน้ำเจ้าพระยา แผนเพาะปลูก 8.05 ล้านไร่ **เพาะปลูกแล้ว 5.70 ล้านไร่** คิดเป็นร้อยละ 71 ของแผนฯ

5. วิเคราะห์สถานการณ์

5.1 คาดการณ์ปริมาณฝนจากแบบจำลองบรรยากาศจากกรมอุตุนิยมวิทยา (3 วันล่วงหน้า)

- วันที่ 16 มิ.ย. 65 (16 มิ.ย. 65 เวลา 07.00 น. – 17 มิ.ย. 65 เวลา 07.00 น.) มีฝนตกปานกลาง (10.1-35.0 มม.) บริเวณพื้นที่ ภาคใต้ และพื้นที่ จ.แม่ฮ่องสอน จ.เชียงใหม่ จ.เชียงราย จ.น่าน จ.เลย จ.หนองบัวลำภู จ.หนองคาย จ.บึงกาฬ จ.นครพนม จ.อุดรธานี จ.สกลนคร จ.มุกดาหาร จ.กาฬสินธุ์ จ.อุบลราชธานี จ.ศรีสะเกษ จ.พิษณุโลก และ จ.เพชรบูรณ์ **ฝนตกหนัก (35.1-90 มม.)** บริเวณพื้นที่ จ.สุราษฎร์ธานี จ.ตรัง จ.สงขลา และ จ.ยะลา

- วันที่ 17 มิ.ย. 65 (17 มิ.ย. 65 เวลา 07.00 น. – 18 มิ.ย. 65 เวลา 07.00 น.) มีฝนตกปานกลาง (10.1-35.0 มม.) บริเวณพื้นที่ จ.แม่ฮ่องสอน จ.พิษณุโลก จ.เลย จ.นครพนม จ.สกลนคร จ.ร้อยเอ็ด จ.กาฬสินธุ์ จ.มุกดาหาร จ.อุบลราชธานี จ.ระยอง จ.จันทบุรี จ.ตราด จ.กาญจนบุรี จ.ราชบุรี จ.เพชรบุรี จ.ประจวบคีรีขันธ์ จ.ชุมพร จ.พังงา จ.กระบี่ จ.ตรัง จ.สตูล จ.สุราษฎร์ธานี จ.นครศรีธรรมราช จ.พัทลุง จ.สงขลา จ.ปัตตานี จ.ยะลา และ จ.นราธิวาส

- วันที่ 18 มิ.ย. 65 (18 มิ.ย. 65 เวลา 07.00 น. – 19 มิ.ย. 65 เวลา 07.00 น.) มีฝนตกปานกลาง (10.1-35.0 มม.) บริเวณพื้นที่ จ.แม่ฮ่องสอน จ.เชียงราย จ.อุบลราชธานี จ.กำแพงเพชร จ.อุทัยธานี จ.สุพรรณบุรี จ.นครปฐม จ.ฉะเชิงเทรา จ.สระแก้ว จ.จันทบุรี จ.ตาก จ.กาญจนบุรี จ.ราชบุรี จ.เพชรบุรี จ.ประจวบคีรีขันธ์ จ.ชุมพร จ.สุราษฎร์ธานี จ.กระบี่ จ.ตรัง จ.สตูล จ.นครศรีธรรมราช จ.พัทลุง จ.สงขลา จ.ปัตตานี จ.ยะลา และ จ.นราธิวาส

5.2 คาดการณ์ปริมาณน้ำ (วันที่ 17 มิ.ย. 65)

คาดการณ์ปริมาณน้ำไหลผ่านลุ่มน้ำปิงที่สถานี P.17 อ.บรรพตพิสัย จ.นครสวรรค์ จะมีปริมาณน้ำไหลผ่าน 238.00 ลบ.ม./วินาที **มีแนวโน้มลดลง** ลุ่มน้ำน่านที่สถานี N.67 อ.ชุมแสง จ.นครสวรรค์ จะมีปริมาณน้ำไหลผ่าน 179.00 ลบ.ม./วินาที **มีแนวโน้มลดลง** โดยจะทำให้ในลุ่มน้ำเจ้าพระยาที่สถานี C.2 อ.เมืองนครสวรรค์ จ.นครสวรรค์ จะมีปริมาณน้ำไหลผ่าน 451.00 ลบ.ม./วินาที **มีแนวโน้มลดลง**

6. รายงานสถานการณ์ค่าความเค็ม (ข้อมูล วันที่ 16 มิ.ย. 65 เวลา 07:00 น.)

แม่น้ำ	สถานีเฝ้าระวัง	เกณฑ์เฝ้าระวัง (กรัม/ลิตร)	ค่าความเค็ม (กรัม/ลิตร)
เจ้าพระยา	ประปาสำแล	0.25	0.19 (ปกติ)
ปราจีน-บางปะกง	บางคาง	2	0.11 (ปกติ)
ท่าจีน	ด้านนอกคลองจินดา	0.75	0.21 (ปกติ)
	ด้านในคลองจินดา	0.75	0.20 (ปกติ)
แม่กลอง	ปากคลองดำเนินสะดวก	2.00	0.14 (ปกติ)