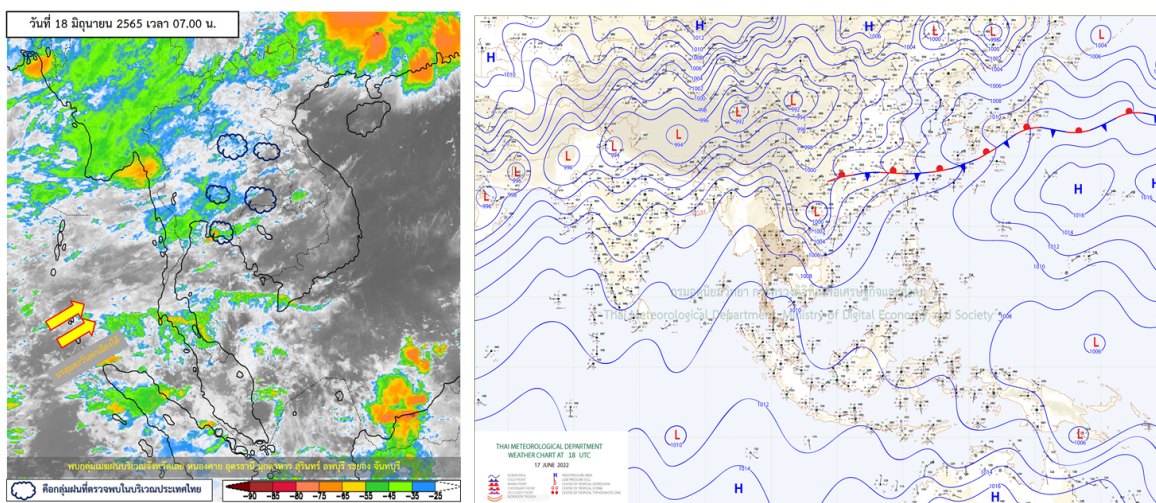




รายงานสรุปศูนย์ปฏิบัติการน้ำอัจฉริยะ  
เรื่อง สถานการณ์น้ำและการเฝ้าระวัง  
ประจำวันเสาร์ที่ 18 มิถุนายน พ.ศ. 2565

1. สภาพอากาศและปริมาณฝน

1.1 สภาพอากาศ (กรมอุตุนิยมวิทยา)



มรสุมตะวันตกเฉียงใต้พัดปกคลุมทะเลอันดามัน ประเทศไทย และอ่าวไทย ประกอบกับมีหย่อมความกดอากาศต่ำปกคลุมประเทศเวียดนามตอนบนและประเทศจีนตอนล่าง ลักษณะเช่นนี้ทำให้ประเทศไทยยังคงมีฝนฟ้าคะนองเกิดขึ้นได้ ส่วนคลื่นลมบริเวณทะเลอันดามันและอ่าวไทยมีกำลังอ่อน โดยมีคลื่นสูงประมาณ 1 เมตร บริเวณที่มีฝนฟ้าคะนองคลื่นสูงมากกว่า 1 เมตร

1.2 สภาพฝน

**ปริมาณฝนสูงสุด 5 อันดับ** จากสำนักงานทรัพยากรน้ำแห่งชาติ เวลา 07.00 น. วันที่ 17 มิ.ย. 65 ถึงเวลา 07.00 น. วันที่ 18 มิ.ย. 65

1. อ.สองแคว จ.น่าน	วัดปริมาณฝนได้	163.0	มม.
2. อ.เสบาย้อย จ.สงขลา	วัดปริมาณฝนได้	146.0	มม.
3. อ.ปากพลี จ.นครนายก	วัดปริมาณฝนได้	114.0	มม.
4. อ.ตากลี จ.นครสวรรค์	วัดปริมาณฝนได้	96.4	มม.
5. อ.เมืองสมุทรสาคร จ.สมุทรสาคร	วัดปริมาณฝนได้	87.8	มม.

## 2. สถานการณ์น้ำท่าและสภาพน้ำในอ่างเก็บน้ำ

## 2.1 สถานการณ์น้ำท่าในลุ่มน้ำต่างๆ (ข้อมูล วันที่ 18 มิ.ย. 65 เวลา 06.00 น.)

แม่น้ำ	สถานี	ที่ตั้งสถานี	คลัง	ความจุ	ระดับน้ำ	ปริมาณน้ำ		ต่ำ(-) สูง(+) กว่าคลัง	อยู่ใน เกณฑ์	แนวโน้ม		
						วันนี้	เมื่อวาน					
			ม.	ม. <sup>3</sup> / จ.	ม.	ม. <sup>3</sup> / จ.	ม. <sup>3</sup> / จ.					
1. ปิง	P.1	สะพานนารัฐ	อำเภอเมือง	จังหวัดเชียงใหม่	3.70	445	1.49	40.70	16.20	-2.21	น้อย	เพิ่มขึ้น
	P.17	บ้านท่าจั่ว	อำเภอบรรพตพิสัย	จังหวัดนครสวรรค์	39.80	2,990	34.92	199.00	248.00	-4.88	น้อย	ลดลง
2. วัง	W.1C	สะพานเสตวารี	อำเภอเมือง	จังหวัดลำปาง	5.20	651	-0.54	2.56	2.78	-5.74	น้อย	ทรงตัว
	W.4A	บ้านวังหมื่น	อำเภอสามเงา	จังหวัดตาก	8.00	700	0.87	24.07	24.62	-7.13	น้อย	ลดลง
	W.24		อำเภอสามเงา	จังหวัดตาก	7.85	480	1.96	19.20	20.14	-5.89	ปกติ	เพิ่มขึ้น
3. ยม	Y.1C	สะพานบ้านน้ำโค้ง	อำเภอเมือง	จังหวัดแพร่	8.20	993	1.26	59.40	56.80	-6.94	น้อย	เพิ่มขึ้น
	Y.4	สะพานตลาคธานี	อำเภอเมือง	จังหวัดสุโขทัย	8.15	510	0.74	*	*	-7.41	N/A	N/A
	Y.64	แม่น้ำยม	อำเภอบางระกำ	จังหวัดพิษณุโลก	6.40	352	2.11	*	*	-4.29	N/A	N/A
4. น่าน	Y.16	แม่น้ำยม	อำเภอบางระกำ	จังหวัดพิษณุโลก	7.30	239	2.08	*	*	-5.22	ปกติ	เพิ่มขึ้น
	N.1	หน้าสำนักงานป่าไม้	อำเภอเมือง	จังหวัดน่าน	7.00	1,217	0.75	76.00	152.10	-6.25	น้อย	ลดลง
	N.5A	สะพานเอกาทศรถ	อำเภอเมือง	จังหวัดพิษณุโลก	10.37	1,365	1.13	108.20	119.20	-9.24	น้อย	ลดลง
5. เจ้าพระยา	N.67	สะพานบ้านเกษไชโย	อำเภอชุมแสง	จังหวัดนครสวรรค์	28.30	1,579	19.60	188.00	181.00	-8.70	น้อย	เพิ่มขึ้น
	C.2	ค่ายประจักษ์	อำเภอเมือง	จังหวัดนครสวรรค์	26.20	3,590	18.46	488.00	466.00	-7.74	น้อย	เพิ่มขึ้น
	C.13	ท้ายเขื่อนเจ้าพระยา	อำเภอสรรพยา	จังหวัดชัยนาท	16.34	2,840	6.09	137.00	136.00	-10.25	น้อย	เพิ่มขึ้น
6. บางหลวง	C.36	บ้านบางหลวงโคก	อำเภอบางบาล	จังหวัดพระนครศรีอยุธยา	420.00	4	**	0.87	0.86	#VALUE!	ปกติ	เพิ่มขึ้น
	C.37	บ้านบางบาล	อำเภอบางบาล	จังหวัดพระนครศรีอยุธยา	148.00	3	**	1.01	0.97	#VALUE!	ปกติ	เพิ่มขึ้น
	S.3	แม่น้ำป่าสัก	อำเภอหล่มสัก	เพชรบูรณ์	85.00	9	*	4.35	4.35	#VALUE!	ปกติ	ทรงตัว
8. ป่าสัก	S.42	แม่น้ำป่าสัก	วิเชียรบุรี	เพชรบูรณ์	11.00	284	2.64	*	*	-8.36	ปกติ	เพิ่มขึ้น
	S.4B	แม่น้ำป่าสัก	เมืองเพชรบูรณ์	เพชรบูรณ์	9.20	190	4.35	*	*	-4.85	N/A	N/A
	S.26	ท้ายเขื่อนพระรามหก	อำเภอท่าเรือ	จังหวัดพระนครศรีอยุธยา	8.00	800	1.12	**	**	-6.88	N/A	N/A
	M.7	สะพานเสรีประชาธิปไตย	อำเภอเมือง	จังหวัดอุบลราชธานี	7.00	2,300	2.90	375.00	382.00	-4.10	ปกติ	ลดลง
9. มูล	M.42	บ้านหัวขี้พัน	อำเภอหัวขี้พัน	จังหวัดศรีสะเกษ	8.30	124	4.41	***	***	-3.89	N/A	N/A
	M.176	บ้านโนนศรีไศล	อำเภอกันทรารมย์	จังหวัดศรีสะเกษ	9.20	235	1.11	4.10	4.00	-8.09	น้อย	เพิ่มขึ้น
	M.173	บ้านโนนสะอาด	อำเภอโชคชัย	จังหวัดนครราชสีมา	7.60	290	1.84	5.90	6.30	-5.76	น้อย	ลดลง
	M.184	บ้านซิม	อำเภอพิมาย	จังหวัดนครราชสีมา	5.30	120	3.49	19.40	14.60	-1.81	ปกติ	เพิ่มขึ้น
	M.186	บ้านโนนคอย	อำเภอจักราช	จังหวัดนครราชสีมา	3.60	60	1.51	***	***	-2.09	N/A	N/A
10. ลำเชียงไกร	M.188A	บ้านบัว	อำเภอโนนสูง	จังหวัดนครราชสีมา	4.90	70	2.24	***	***	-2.66	N/A	N/A
	E.20A	บ้านบ้านท่าหยาด	อำเภอมหาชนะชัย	จังหวัดยโสธร	10.00	1,100	5.62	286.37	269.16	-4.38	ปกติ	เพิ่มขึ้น
11. ซี	E.23	บ้านค่าน	อำเภอเมือง	จังหวัดชัยภูมิ	9.00	260	3.82	4.36	2.85	-5.18	น้อย	เพิ่มขึ้น
	E.29A	บ้านผานกแก้ว	อำเภอภูกระดึง	จังหวัดเลย	9.00	165	1.84	6.70	5.50	-7.16	น้อย	เพิ่มขึ้น
12. ลำน้ำพอง	E.92	บ้านท่างาม	อำเภอเสลภูมิ	จังหวัดร้อยเอ็ด	8.80	176	2.97	7.09	7.79	-5.83	น้อย	ลดลง
13. ลำน้ำยั้ง	E.6C	บ้านตาตไธ	อำเภอเมือง	จังหวัดชัยภูมิ	5.50	46	0.86	1.79	1.79	-4.64	น้อย	ทรงตัว
14. ลำปะทาว	E.85	บ้านโนนหัน	อำเภอชุมแพ	จังหวัดชัยภูมิ	5.20	44	2.09	2.45	2.30	-3.11	น้อย	เพิ่มขึ้น
16. ปราจีนบุรี	Kgt.3	กบินทร์บุรี	อำเภอกบินทร์บุรี	ปราจีนบุรี	8.79	544	0.79	20.70	21.60	-8.00	น้อย	ลดลง
	B.9	บ้านสระเห็ด	อำเภอท่าช้าง	จังหวัดเพชรบุรี	6.60	355	2.18	17.40	15.30	-4.42	น้อย	เพิ่มขึ้น
	B.6A	สะพานท่าเกวียน	อำเภอแก่งกระจาน	จังหวัดเพชรบุรี	6.00	260	0.29	0.00	0.00	-5.71	น้อย	ทรงตัว
17. เพชรบุรี	B.15	สะพานเทศบาล	อำเภอเมือง	จังหวัดเพชรบุรี	5.40	150	1.07	11.40	9.48	-4.33	น้อย	เพิ่มขึ้น
	X.44	คลองอูตะมา	อำเภอหาดใหญ่	จังหวัดสงขลา	7.40	533	1.24	45.60	37.60	-6.16	น้อย	เพิ่มขึ้น
	X.170	บ้านคลองลำ	อำเภอศรีนครินทร์	จังหวัดพัทลุง	25.20	374	21.14	19.00	13.00	-4.06	น้อย	เพิ่มขึ้น
19. ภาคใต้ฝั่งตะวันออก	X.180	สะพานเทศบาล	อำเภอเมือง	จังหวัดชุมพร	3.80	191	1.21	53.40	47.75	-2.59	ปกติ	เพิ่มขึ้น
	X.119A	สะพานสันต	อำเภอสุโหงโกลก	จังหวัดนครราชสีมา	8.60	229	5.04	56.40	69.00	-3.56	ปกติ	ลดลง
	X.53A	คลองชุมพร	อำเภอเมือง	จังหวัดชุมพร	9.30	233	2.91	9.20	9.80	-6.39	น้อย	ลดลง
	X.212	คลองหลังสวน	อำเภอหลังสวน	จังหวัดชุมพร	6.00	1,100	0.69	139.90	113.00	-5.31	น้อย	เพิ่มขึ้น
20. ภาคใต้ฝั่งตะวันตก	X.234	บ้านป่าหมาก	อำเภอเมือง	จังหวัดตรัง	6.40	434	2.51	126.60	136.20	-3.89	ปกติ	ลดลง

## 2.2 สภาพน้ำกักเก็บในอ่างเก็บน้ำขนาดใหญ่ (ข้อมูล วันที่ 18 มิ.ย. 65)

ภาค อ่างเก็บน้ำเขื่อน	ความจุ ที่ รนส. (ล้าน ม.³)	ความจุ ที่ รนท. (ล้าน ม.³)	ความจุ น้ำ ใช้การ (ล้าน ม.³)	ณ วันที่								ปริมาณน้ำ ไหลลง วันนี้ (ล้าน ม.³)	ปริมาณน้ำ ระบาย วันนี้ (ล้าน ม.³)
				ปี 2564		ปี 2565							
				ปริมาตร (ล้าน ม.³)	% รณท.	ปริมาตร (ล้าน ม.³)	% รณท.	ปริมาตรใช้การ (ล้าน ม.³)	% ใช้การ	% ใช้การ	% ใช้การ		
<b>ภาคเหนือ</b>													
ภูมิพล*	13,462	13,462	9,662	4,201	31	5,892	44	2,092	16	22	4.35	10.00	
สิริกิติ์*	10,508	9,510	6,660	3,458	36	3,623	38	773	8	12	21.68	15.06	
แม่จัดสมบูรณ์ชล	323	265	253	94	35	124	47	112	42	44	0.26	0.30	
แม่กวางอุดมธารา	295	263	249	54	20	100	38	86	33	35	0.13	0.05	
กiewลม	106	106	103	68	64	86	81	83	78	80	1.03	0.37	
กiewคหมา	209	170	164	52	30	132	77	125	74	77	0.20	0.00	
แควน้อยบำรุงแดน	1,080	939	896	235	25	309	33	266	28	30	1.59	3.89	
แม่มอก	110	110	94	40	36	51	46	35	32	37	0.00	0.22	
<b>รวมภาคเหนือ</b>	<b>26,093</b>	<b>24,825</b>	<b>18,080</b>	<b>8,201</b>	<b>33</b>	<b>10,316</b>	<b>42</b>	<b>3,571</b>	<b>14</b>	<b>20</b>	<b>29.24</b>	<b>29.88</b>	
<b>ภาคตะวันออกเฉียงเหนือ</b>													
ห้วยหลวง	136	136	129	42	31	41	30	34	25	27	0.17	0.11	
น้ำอูน	780	520	475	213	41	245	47	200	39	42	0.73	0.00	
น้ำพุง*	200	165	157	57	35	56	34	48	29	31	0.00	0.56	
จุฬารัตน์*	181	164	127	110	67	90	55	53	33	42	0.13	0.00	
อุบลรัตน์*	4,640	2,431	1,850	935	38	931	38	350	14	19	4.05	7.05	
ลำปาว	2,450	1,980	1,880	609	31	775	39	675	34	36	2.36	5.14	
ลำตะคอง	445	314	292	215	68	187	59	164	52	56	0.38	0.69	
ลำพระเพลิง	242	155	154	95	61	95	61	94	61	61	0.25	0.00	
มูลบน	350	141	134	99	70	89	63	82	58	61	0.00	0.09	
ลำแจะ	325	275	268	150	55	182	66	175	64	65	0.00	0.29	
ลำนางรอง	197	121	118	82	68	96	79	93	76	79	0.24	0.15	
สิรินธร*	1,966	1,966	1,135	1,166	59	1,053	54	221	11	19	1.77	5.00	
<b>รวมภาค ตอน.</b>	<b>11,911</b>	<b>8,368</b>	<b>6,718</b>	<b>3,774</b>	<b>45</b>	<b>3,840</b>	<b>46</b>	<b>2,190</b>	<b>26</b>	<b>33</b>	<b>10.08</b>	<b>19.09</b>	
<b>ภาคกลาง</b>													
ป่าสักชลสิทธิ์	960	960	957	104	11	232	24	229	24	24	5.42	4.34	
ทับเสลา	190	160	143	26	16	80	50	63	39	44	0.13	0.00	
กระเสียว	390	299	259	92	31	201	67	161	54	62	0.21	1.74	
<b>รวมภาคกลาง</b>	<b>1,540</b>	<b>1,419</b>	<b>1,359</b>	<b>221</b>	<b>16</b>	<b>512</b>	<b>36</b>	<b>452</b>	<b>32</b>	<b>33</b>	<b>5.75</b>	<b>6.07</b>	
<b>ภาคตะวันตก</b>													
ศรีนครินทร์*	18,770	17,745	7,480	11,275	64	14,207	80	3,942	22	53	4.85	19.98	
วชิราลงกรณ์*	11,000	8,860	5,848	3,589	41	4,739	53	1,727	19	30	1.96	20.03	
<b>รวมภาคตะวันตก</b>	<b>29,770</b>	<b>26,605</b>	<b>13,328</b>	<b>14,864</b>	<b>56</b>	<b>18,945</b>	<b>71</b>	<b>5,668</b>	<b>21</b>	<b>43</b>	<b>6.81</b>	<b>40.01</b>	
<b>ภาคตะวันออก</b>													
ขุนด่านปราการชล	225	224	219	29	13	44	20	39	18	18	0.09	0.67	
คลองสิียด	450	420	390	54	13	94	22	64	15	16	0.40	0.14	
บางพระ	127	117	105	47	40	82	70	70	60	67	0.03	0.33	
หนองปลาไหล	206	164	150	136	83	122	74	108	66	72	1.57	0.42	
ประแสร์	322	295	275	182	62	197	67	177	60	65	2.31	0.80	
นฤปดินทรจินดา	338	295	276	91	31	72	24	52	18	19	0.00	0.05	
<b>รวมภาคตะวันออก</b>	<b>1,668</b>	<b>1,515</b>	<b>1,415</b>	<b>539</b>	<b>36</b>	<b>611</b>	<b>40</b>	<b>512</b>	<b>34</b>	<b>36</b>	<b>4.40</b>	<b>2.41</b>	
<b>ภาคใต้</b>													
แก่งกระจาน	900	710	645	246	35	355	50	290	41	45	0.89	1.30	
ปราณบุรี	490	391	373	200	51	221	57	204	52	55	0.00	1.67	
รัชชประภา*	6,144	5,639	4,287	3,276	58	3,083	55	1,731	31	40	4.01	9.96	
บางกลาง*	1,590	1,454	1,178	975	67	1,072	74	796	55	68	9.87	12.06	
<b>รวมภาคใต้</b>	<b>9,124</b>	<b>8,194</b>	<b>6,484</b>	<b>4,697</b>	<b>57</b>	<b>4,731</b>	<b>58</b>	<b>3,021</b>	<b>37</b>	<b>47</b>	<b>14.77</b>	<b>24.98</b>	
<b>รวมทั้งประเทศ</b>	<b>80,106</b>	<b>70,926</b>	<b>47,384</b>	<b>32,296</b>	<b>46</b>	<b>38,956</b>	<b>55</b>	<b>15,414</b>	<b>22</b>	<b>33</b>	<b>71.04</b>	<b>122.45</b>	

ต่ำกว่า 30 %  
รวม 5 แห่ง

ตั้งแต่ 31 - 50%  
รวม 12 แห่ง

ตั้งแต่ 51 - 80%  
รวม 17 แห่ง

มากกว่า 80%  
รวม 1 แห่ง



- **ปริมาณน้ำกักเก็บการประเทศ** (อ่างเก็บน้ำขนาดใหญ่) ณ วันที่ 18 มิถุนายน
  - ปี 2565 มีน้ำ 38,956 ล้าน ลบ.ม. คิดเป็น 55%
  - ปี 2552 มีน้ำ 38,895 ล้าน ลบ.ม. คิดเป็น 56% **น้อยกว่าปี 2565** จำนวน 61 ล้าน ลบ.ม. (ปี 2552 ยังไม่มีเขื่อนแควน้อยบำรุงแดน)
  - ปี 2561 มีน้ำ 42,838 ล้าน ลบ.ม. คิดเป็น 60% **มากกว่าปี 2565** จำนวน 3,882 ล้าน ลบ.ม.
  - ปี 2564 มีน้ำ 32,294 ล้าน ลบ.ม. คิดเป็น 46% **น้อยกว่าปี 2565** จำนวน 6,662 ล้าน ลบ.ม.
- **ปริมาณน้ำกักเก็บในกลุ่มเจ้าพระยา** (4 เขื่อนหลัก) ณ วันที่ 18 มิถุนายน
  - ปี 2565 มีน้ำ 10,055 ล้าน ลบ.ม. คิดเป็น 40%
  - ปี 2552 มีน้ำ 10,186 ล้าน ลบ.ม. คิดเป็น 42% **มากกว่าปี 2565** จำนวน 131 ล้าน ลบ.ม. (ปี 2552 ยังไม่มีเขื่อนแควน้อยบำรุงแดน)
  - ปี 2561 มีน้ำ 12,857 ล้าน ลบ.ม. คิดเป็น 52% **มากกว่าปี 2565** จำนวน 2,802 ล้าน ลบ.ม.
  - ปี 2564 มีน้ำ 7,998 ล้าน ลบ.ม. คิดเป็น 32% **น้อยกว่าปี 2565** จำนวน 2,057 ล้าน ลบ.ม.

### 2.3 สภาพน้ำในอ่างเก็บน้ำ 4 เขื่อนหลักกลุ่มเจ้าพระยา (ข้อมูล วันที่ 18 มิ.ย. 65)

สภาพน้ำในอ่างเก็บน้ำ ภูมิพล สิริกิติ์ แควน้อยฯ และป่าสักฯ วันที่ 18 มิถุนายน 2565

อ่างเก็บน้ำ	ปริมาณน้ำในอ่างฯ		ปริมาณน้ำใช้การได้		ปริมาณน้ำไหลลงอ่าง*		ปริมาณน้ำระบาย		รับน้ำได้อีก
	ปริมาณน้ำ	% ความจุ	ปริมาณน้ำ	% ใช้การ	วันนี้	เมื่อวาน	วันนี้	เมื่อวาน	
ภูมิพล	5,892	44	2,092	22	4.35	0.00	10.00	10.00	7,570
สิริกิติ์	3,623	38	773	12	21.68	5.27	15.06	15.06	5,887
ภูมิพล+สิริกิติ์	9,514	41	2,864	18	26.03	5.27	25.06	25.06	13,458
แควน้อยฯ	309	33	266	30	1.59	2.09	3.89	3.89	630
ป่าสักชลสิทธิ์	232	24	229	24	5.42	0.00	4.34	4.33	728
<b>รวมทั้งหมด</b>	<b>10,055</b>	<b>40</b>	<b>3,359</b>	<b>18</b>	<b>33.03</b>	<b>7.36</b>	<b>33.28</b>	<b>33.28</b>	<b>14,816</b>

\*หมายเหตุ : ( ) คือ เกินความจุเก็บกักปกติ

(หน่วย : ล้าน ลบ.ม.)

### 2.4 สถานการณ์น้ำลุ่มน้ำเจ้าพระยา

**แม่น้ำปิง** ปริมาณน้ำไหลผ่านที่สถานี P.17 อ.บรรพตพิสัย จ.นครสวรรค์ วัดได้ 199.00 ลบ.ม./วินาที (เมื่อวาน 248.00 ลบ.ม./วินาที) ต่ำกว่าตลิ่ง 4.88 เมตร **มีแนวโน้มลดลง**

**แม่น้ำน่าน** ปริมาณน้ำไหลผ่านที่สถานี N.67 อ.ชุมแสง จ.นครสวรรค์ วัดได้ 188.00 ลบ.ม./วินาที (เมื่อวาน 181.00 ลบ.ม./วินาที) ต่ำกว่าตลิ่ง 8.70 เมตร **มีแนวโน้มเพิ่มขึ้น**

**แม่น้ำเจ้าพระยา** ปริมาณน้ำไหลผ่านที่สถานี C.2 อ.เมืองนครสวรรค์ วัดได้ 488.00 ลบ.ม./วินาที (เมื่อวาน 466.00 ลบ.ม./วินาที) ต่ำกว่าตลิ่ง 7.74 เมตร **มีแนวโน้มเพิ่มขึ้น** และมีปริมาณน้ำไหลผ่านท้ายเขื่อนเจ้าพระยา (C.13) ในอัตรา 137.00 ลบ.ม./วินาที (เมื่อวาน 136.00 ลบ.ม./วินาที) ไหลผ่านสถานีวัดน้ำ C.29A อ.บางไทร มีปริมาณน้ำไหลผ่านเฉลี่ย 115.00 ลบ.ม./วินาที (เมื่อวาน 111.00 ลบ.ม./วินาที)

**แม่น้ำป่าสัก** เขื่อนป่าสักชลสิทธิ์ ระบายน้ำ 50.18 ลบ.ม./วินาที (เมื่อวาน 50.12 ลบ.ม./วินาที) **มีแนวโน้มเพิ่มขึ้น**

## 2.5 สภาพน้ำในอ่างเก็บน้ำขนาดกลาง (ข้อมูล วันที่ 18 มิ.ย. 65)

ข้อมูลวันที่ 18 มิถุนายน 2565																			
สรุปอ่างขนาดกลางที่มีปริมาตรในช่วง <=30 % 31 - 50 % >50-80% >80 - 100 % และ >100 %																			
<=30 %				31 - 50 %				>50-80%				>80 - 100 %				>100 %			
ภาค	จำนวน	สขป.	จำนวน	ภาค	จำนวน	สขป.	จำนวน	ภาค	จำนวน	สขป.	จำนวน	ภาค	จำนวน	สขป.	จำนวน	ภาค	จำนวน	สขป.	จำนวน
เหนือ	6	1	2	เหนือ	12	1	3	เหนือ	36	1	9	เหนือ	20	1	1	เหนือ	1	1	0
		2	3			2	5			2	13			2	17			2	1
		3	1			3	0			3	3			3	1			3	0
		4	0			4	4			4	11			4	1			4	0
ตะวันออกเฉียงเหนือ	19	5	5	ตะวันออกเฉียงเหนือ	59	5	14	ตะวันออกเฉียงเหนือ	104	5	23	ตะวันออกเฉียงเหนือ	33	5	10	ตะวันออกเฉียงเหนือ	3	5	1
		6	5			6	16			6	25			6	6			6	0
		7	6			7	18			7	15			7	8			7	0
		8	3			8	11			8	41			8	9			8	2
ตะวันออก	5	9	5	ตะวันออก	11	9	11	ตะวันออก	31	9	31	ตะวันออก	3	9	3	ตะวันออก	1	9	1
กลาง	3	10	2	กลาง	5	10	5	กลาง	14	10	12	กลาง	0	10	0	กลาง	0	10	0
		11	0			11	0			11	0			11	0				
		12	1			12	0			12	2			12	0				
ตะวันตก	0	13	0	ตะวันตก	0	13	0	ตะวันตก	6	13	6	ตะวันตก	1	13	1	ตะวันตก	0	13	0
ใต้	1	14	0	ใต้	2	14	1	ใต้	24	14	13	ใต้	11	14	3	ใต้	1	14	0
		15	1			15	0			15	6			15	5			15	1
		16	0			16	1			16	5			16	2			16	0
		17	0			17	0			17	0			17	1			17	0
รวม	34	รวม	34	รวม	89	รวม	89	รวม	215	รวม	215	รวม	68	รวม	68	รวม	6	รวม	6

รวมทั้งหมด 412 แห่ง

## 3. แผน-ผลการบริหารจัดการน้ำ ข้อมูล ณ วันที่ 18 มิ.ย. 65

- แผน-ผลการบริหารจัดการน้ำฤดูแล้ง ปี 2564/65 (ลุ่มแม่กลอง 1 ม.ค. 65 – 30 มิ.ย. 65)

ลุ่มน้ำ	แผน (ล้าน ลบ.ม.)	ผลจัดสรรน้ำ (ล้าน ลบ.ม.)	เกินแผน (ล้าน ลบ.ม.)
แม่กลอง	5,500	5,856 (106%)	356 (6%)

- แผน-ผลการบริหารจัดการน้ำชลประทานฤดูฝน ปี 2565 (1 พ.ค. 65 – 31 ต.ค. 65)

ทั้งประเทศ ปริมาณน้ำต้นทุน ณ วันที่ 1 พฤษภาคม 2565 จำนวน 20,149 ล้าน ลบ.ม. วางแผนจัดสรรน้ำจำนวน 32,313 ล้าน ลบ.ม. (น้ำชลประทาน 14,831 ล้าน ลบ.ม. และน้ำฝน 17,482 ล้าน ลบ.ม.)

ลุ่มน้ำเจ้าพระยา ปริมาณน้ำต้นทุน ณ วันที่ 1 พฤษภาคม 2565 จำนวน 3,511 ล้าน ลบ.ม. วางแผนจัดสรรน้ำจำนวน 12,317 ล้าน ลบ.ม. (น้ำชลประทาน 4,000 ล้าน ลบ.ม. และน้ำฝน 8,335 ล้าน ลบ.ม.)

ลุ่มน้ำ	แผนความต้องการน้ำชลประทาน (ล้าน ลบ.ม.)	ผลจัดสรรน้ำ (ล้าน ลบ.ม.)	คงเหลือ (ล้าน ลบ.ม.)
ทั้งประเทศ	14,831	6,917 (47%)	7,914 (53%)
เจ้าพระยา (4 เขื่อน)	4,000	1,463 (37%)	2,537 (63%)

#### 4. การเพาะปลูก (ข้อมูล ณ วันที่ 15 มิ.ย. 65)

##### การเพาะปลูกข้าวนาปรัง 2564/65

- ทั้งประเทศ แผนเพาะปลูก 6.41 ล้านไร่ **เพาะปลูกแล้ว 8.24 ล้านไร่** คิดเป็นร้อยละ 128 ของแผนฯ  
เก็บเกี่ยวแล้ว 7.21 ล้านไร่

- ลุ่มน้ำเจ้าพระยา แผนเพาะปลูก 2.81 ล้านไร่ **เพาะปลูก 4.41 ล้านไร่** คิดเป็นร้อยละ 157 ของแผนฯ  
เก็บเกี่ยวแล้ว 4.40 ล้านไร่

- ลุ่มแม่กลอง แผนเพาะปลูก 0.84 ล้านไร่ **เพาะปลูก 0.84 ล้านไร่** คิดเป็นร้อยละ 100.00 ของแผนฯ  
เก็บเกี่ยวแล้ว 0.344 ล้านไร่

##### ● การเพาะปลูกข้าวนาปี 2565

- ทั้งประเทศ แผนเพาะปลูก 16.83 ล้านไร่ **เพาะปลูกแล้ว 8.60 ล้านไร่** คิดเป็นร้อยละ 51 ของแผนฯ

- ลุ่มน้ำเจ้าพระยา แผนเพาะปลูก 8.05 ล้านไร่ **เพาะปลูก 5.70 ล้านไร่** คิดเป็นร้อยละ 71 ของแผนฯ

#### 5. วิเคราะห์สถานการณ์

##### 5.1 คาดการณ์ปริมาณฝนจากแบบจำลองบรรยากาศจากกรมอุตุนิยมวิทยา (3 วันล่วงหน้า)

- วันที่ 18 มิ.ย. 65 (18 มิ.ย. 65 เวลา 07.00 น. – 19 มิ.ย. 65 เวลา 07.00 น.) มีฝนตกปานกลาง (10.1-35.0 มม.) บริเวณพื้นที่ จ.แม่ฮ่องสอน จ.สกลนคร จ.นครพนม จ.มุกดาหาร จ.นครราชสีมา จ.บุรีรัมย์ จ.ศรีสะเกษ จ.อุบลราชธานี จ.สระแก้ว จ.ระยอง จ.จันทบุรี จ.ตราด จ.กาญจนบุรี จ.สุราษฎร์ธานี จ.พังงา จ.กระบี่ จ.ตรัง จ.นครศรีธรรมราช และ จ.ปัตตานี ฝนตกหนัก (35.0-90 มม.) บริเวณพื้นที่ จ.พัทลุง จ.สงขลา จ.สตูล จ.ยะลา และ จ.นราธิวาส

- วันที่ 19 มิ.ย. 65 (19 มิ.ย. 65 เวลา 07.00 น. – 20 มิ.ย. 65 เวลา 07.00 น.) มีฝนตกปานกลาง (10.1-35.0 มม.) บริเวณพื้นที่ จ.แม่ฮ่องสอน จ.เชียงใหม่ จ.เชียงราย จ.พะเยา จ.น่าน จ.แพร่ จ.อุดรดิตถ์ จ.เลย จ.อุบลราชธานี จ.จันทบุรี จ.ตราด จ.ตาก จ.กระบี่ จ.ตรัง จ.สตูล จ.นครศรีธรรมราช จ.พัทลุง จ.สงขลา จ.ปัตตานี จ.ยะลา และ จ.นราธิวาส

- วันที่ 20 มิ.ย. 65 (20 มิ.ย. 65 เวลา 07.00 น. – 21 มิ.ย. 65 เวลา 07.00 น.) มีฝนตกปานกลาง (10.1-35.0 มม.) บริเวณพื้นที่ จ.แม่ฮ่องสอน จ.เชียงใหม่ จ.เชียงราย จ.ลำปาง จ.พะเยา จ.น่าน จ.แพร่ จ.นครพนม จ.ชัยภูมิ จ.ศรีสะเกษ จ.สุโขทัย จ.พิษณุโลก จ.สุราษฎร์ธานี จ.ตรัง จ.นครศรีธรรมราช จ.พัทลุง จ.สงขลา จ.ยะลา และ จ.นราธิวาส

##### 5.2 คาดการณ์ปริมาณน้ำ (วันที่ 19 มิ.ย. 65)

คาดการณ์ปริมาณน้ำไหลผ่านลุ่มน้ำปิงที่สถานี P.17 อ.บรรพตพิสัย จ.นครสวรรค์ จะมีปริมาณน้ำไหลผ่าน 184.00 ลบ.ม./วินาที **มีแนวโน้มลดลง** ลุ่มน้ำน่านที่สถานี N.67 อ.ชุมแสง จ.นครสวรรค์ จะมีปริมาณน้ำไหลผ่าน 196.00 ลบ.ม./วินาที **มีแนวโน้มเพิ่มขึ้น** โดยจะทำให้ในลุ่มน้ำเจ้าพระยาที่สถานี C.2 อ.เมืองนครสวรรค์ จ.นครสวรรค์ จะมีปริมาณน้ำไหลผ่าน 463.00 ลบ.ม./วินาที **มีแนวโน้มลดลง**

6. รายงานสถานการณ์ค่าความเค็ม (ข้อมูล วันที่ 18 มิ.ย. 65 เวลา 07:00 น.)

แม่น้ำ	สถานีเฝ้าระวัง	เกณฑ์เฝ้าระวัง (กรัม/ลิตร)	ค่าความเค็ม (กรัม/ลิตร)
เจ้าพระยา	ประปาสำแล	0.25	0.19 (ปกติ)
ปราจีน-บางปะกง	บางคาง	2	0.10 (ปกติ)
ท่าจีน	ด้านนอกคลองจินดา	0.75	0.21 (ปกติ)
	ด้านในคลองจินดา	0.75	0.20 (ปกติ)
แม่กลอง	ปากคลองดำเนินสะดวก	2.00	0.14 (ปกติ)