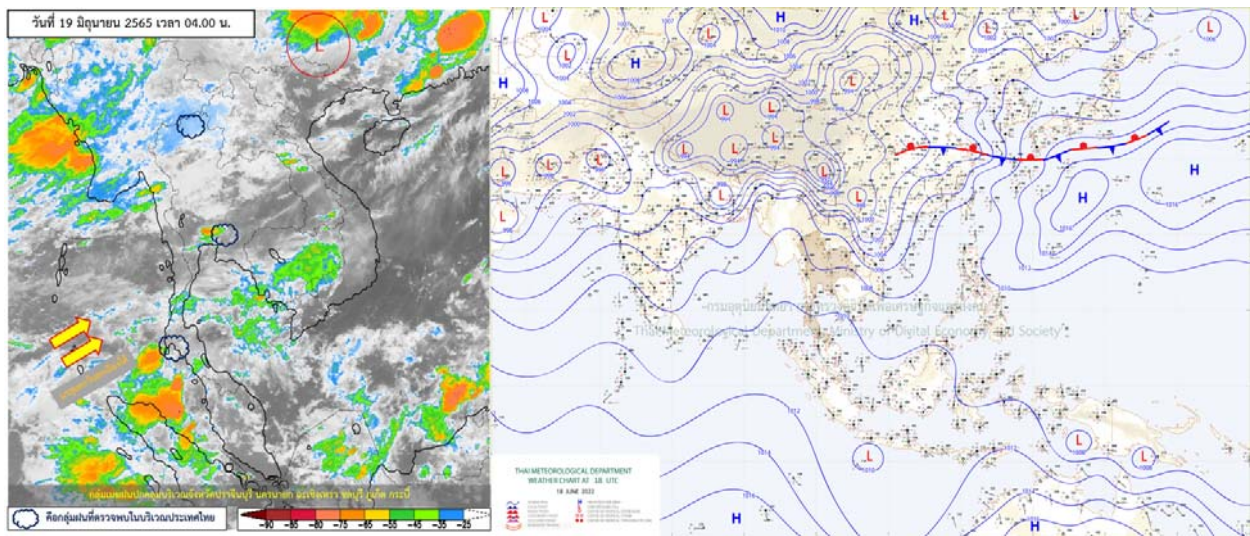




รายงานสรุปศูนย์ปฏิบัติการน้ำอัจฉริยะ
เรื่อง สถานการณ์น้ำและการเฝ้าระวัง
ประจำวันอาทิตย์ที่ 19 มิถุนายน พ.ศ. 2565

1. สภาพอากาศและปริมาณฝน

1.1 สภาพอากาศ (กรมอุตุนิยมวิทยา)



มรสุมตะวันตกเฉียงใต้พัดปกคลุมทะเลอันดามัน ประเทศไทย และอ่าวไทย ประกอบกับมีหย่อมความกดอากาศต่ำปกคลุมประเทศจีนตอนล่าง ลักษณะเช่นนี้ทำให้ประเทศไทยมีฝนลดลงแต่ยังคงมีฝนฟ้าคะนองเกิดขึ้นได้ ส่วนคลื่นลมบริเวณทะเลอันดามันและอ่าวไทยมีกำลังอ่อน โดยมีคลื่นสูงประมาณ 1 เมตร บริเวณที่มีฝนฟ้าคะนองคลื่นสูงมากกว่า 1 เมตร

1.2 สภาพฝน

ปริมาณฝนสูงสุด 5 อันดับ จากสำนักงานทรัพยากรน้ำแห่งชาติ เวลา 07.00 น. วันที่ 18 มิ.ย. 65 ถึงเวลา 07.00 น. วันที่ 19 มิ.ย. 65

1. อ.เชียงดาว จ.เชียงใหม่	วัดปริมาณฝนได้	68.5	มม.
2. อ.บ้านตาขุน จ.สุราษฎร์ธานี	วัดปริมาณฝนได้	55.0	มม.
3. อ.เขาชัยสน จ.พัทลุง	วัดปริมาณฝนได้	50.0	มม.
4. อ.ทุ่งหว้า จ.สตูล	วัดปริมาณฝนได้	46.8	มม.
5. อ.เคียนซา จ.สุราษฎร์ธานี	วัดปริมาณฝนได้	46.4	มม.

2. สถานการณ์น้ำท่าและสภาพน้ำในอ่างเก็บน้ำ

2.1 สถานการณ์น้ำท่าในลุ่มน้ำต่างๆ (ข้อมูล วันที่ 19 มิ.ย. 65 เวลา 06.00 น.)

แม่น้ำ	สถานี	ที่ตั้งสถานี			ตลิ่ง ม.	ความจุ ม. ³ /วิ.	ระดับน้ำ ม.	ปริมาณน้ำ		ต่ำ(-) สูงกว่าตลิ่ง	อยู่ใน เกณฑ์	แนวโน้ม	
								วันนี้ ม. ³ /วิ.	เมื่อวาน ม. ³ /วิ.				
1. ปิง	P.1	สะพานนารัฐ	อำเภอเมือง	จังหวัดเชียงใหม่	3.70	445	1.41	30.30	40.70	-2.29	น้อย	ลดลง	
	P.17	บ้านท่าจี้	อำเภอบรรพตพิสัย	จังหวัดนครสวรรค์	39.80	2,990	34.81	170.00	199.00	-4.99	น้อย	ลดลง	
2. วัง	W.1C	สะพานเสตุวารี	อำเภอเมือง	จังหวัดลำปาง	5.20	651	0.00	0.00	2.56	-5.20	น้อย	ทรงตัว	
	W.4A	บ้านวังหมัน	อำเภอสามเงา	จังหวัดตาก	8.00	700	0.88	24.25	24.07	-7.12	น้อย	เพิ่มขึ้น	
3. ยม	Y.1C	สะพานบ้านน้ำโค้ง	อำเภอเมือง	จังหวัดแพร่	8.20	993	1.28	60.70	59.40	-6.92	น้อย	เพิ่มขึ้น	
	Y.4	สะพานตลาดธานี	อำเภอเมือง	จังหวัดสุโขทัย	8.15	510	0.56	*	*	-7.59	N/A	N/A	
ยม	Y.64	แม่น้ำยม	อำเภอบางระก่า	จังหวัดพิษณุโลก	6.40	352	2.11	*	*	-4.29	N/A	N/A	
	Y.16	แม่น้ำยม	อำเภอบางระก่า	จังหวัดพิษณุโลก	7.30	239	2.57	*	*	-4.73	ปกติ	เพิ่มขึ้น	
4. น่าน	N.1	หน้าสำนักงานป่าไม้	อำเภอเมือง	จังหวัดน่าน	7.00	1,217	0.70	72.00	76.00	-6.30	น้อย	ลดลง	
	N.5A	สะพานเอกาทศรถ	อำเภอเมือง	จังหวัดพิษณุโลก	10.37	1,365	1.28	118.40	108.20	-9.09	น้อย	เพิ่มขึ้น	
	N.67	สะพานบ้านเกยไชย	อำเภอชุมแสง	จังหวัดนครสวรรค์	28.30	1,579	19.61	189.00	188.00	-8.69	น้อย	เพิ่มขึ้น	
5. เจ้าพระยา	C.2	ค่ายจิรประวัติ	อำเภอเมือง	จังหวัดนครสวรรค์	26.20	3,590	18.35	461.00	488.00	-7.85	น้อย	ลดลง	
	C.13	ท้ายเขื่อนเจ้าพระยา	อำเภอสรรพยา	จังหวัดชัยนาท	16.34	2,840	6.03	130.00	137.00	-10.31	น้อย	ลดลง	
6. บางหลวง	C.36	บ้านบางหลวงโคต	อำเภอบางบาล	จังหวัดพระนครศรีอยุธยา	420.00	4	**	0.84	0.87	#VALUE!	ปกติ	ลดลง	
7. บางบาล	C.37	บ้านบางบาล	อำเภอบางบาล	จังหวัดพระนครศรีอยุธยา	148.00	3	**	1.06	1.01	#VALUE!	ปกติ	เพิ่มขึ้น	
8. ป่าสัก	S.3	แม่น้ำป่าสัก	อำเภอหล่มสัก	เพชรบูรณ์	85.00	9	*	4.35	4.35	#VALUE!	ปกติ	ทรงตัว	
	S.42	แม่น้ำป่าสัก	วิเชียรบุรี	เพชรบูรณ์	11.00	284	2.65	*	*	-8.35	ปกติ	เพิ่มขึ้น	
ป่าสัก	S.4B	แม่น้ำป่าสัก	เมืองเพชรบูรณ์	เพชรบูรณ์	9.20	190	4.35	*	*	-4.85	N/A	N/A	
	S.26	ท้ายเขื่อนพระรามหก	อำเภอท่าเรือ	จังหวัดพระนครศรีอยุธยา	8.00	800	1.32	**	**	-6.68	N/A	N/A	
9. มูล	M.7	สะพานเสรีประชาธิปไตย	อำเภอเมือง	จังหวัดอุบลราชธานี	7.00	2,300	3.03	420.50	375.00	-3.97	ปกติ	เพิ่มขึ้น	
	M.42	บ้านห้วยทับทัน	อำเภอห้วยทับทัน	จังหวัดศรีสะเกษ	8.30	124	4.28	***	***	-4.02	N/A	N/A	
	M.176	บ้านโนนศรีไศล	อำเภอกันทรารมย์	จังหวัดศรีสะเกษ	9.20	235	1.08	3.80	4.10	-8.12	น้อย	ลดลง	
	M.173	บ้านโนนสะอาด	อำเภอโขงเจียม	จังหวัดนครราชสีมา	7.60	290	1.81	5.60	5.90	-5.79	น้อย	ลดลง	
	M.184	บ้านซิม	อำเภอพิมาย	จังหวัดนครราชสีมา	5.30	120	3.50	20.00	19.40	-1.80	ปกติ	เพิ่มขึ้น	
มูล	M.186	บ้านโนนคอย	อำเภอจักราช	จังหวัดนครราชสีมา	3.60	60	1.77	***	***	-1.83	N/A	N/A	
10. ลำเชียงไกร	M.188A	บ้านบัว	อำเภอโนนสูง	จังหวัดนครราชสีมา	4.90	70	3.03	7.64	***	-1.87	น้อย	N/A	
	11. ซี	E.20A	บ้านบ้านฟ้าหยาด	อำเภอมหาชนะชัย	จังหวัดยโสธร	10.00	1,100	5.60	283.24	286.37	-4.40	ปกติ	ลดลง
E.23		บ้านคำน	อำเภอเมือง	จังหวัดชัยภูมิ	9.00	260	3.90	6.28	4.36	-5.10	น้อย	เพิ่มขึ้น	
12. ลำน้ำพอง	E.29A	บ้านผานกแก้ว	อำเภอภูกระดึง	จังหวัดเลย	9.00	165	1.75	6.25	6.70	-7.25	น้อย	ลดลง	
13. ลำน้ำยั้ง	E.92	บ้านท่างาม	อำเภอเสลภูมิ	จังหวัดร้อยเอ็ด	8.80	176	3.00	7.30	7.09	-5.80	น้อย	เพิ่มขึ้น	
14. ลำปะทาว	E.6C	บ้านตลาดโดน	อำเภอเมือง	จังหวัดชัยภูมิ	5.50	46	0.86	1.79	1.79	-4.64	น้อย	ทรงตัว	
15. ลำน้ำเชิญ	E.85	บ้านโนนหัน	อำเภอชุมแพ	จังหวัดชัยภูมิ	5.20	44	2.05	2.25	2.45	-3.15	น้อย	ลดลง	
16. ปราจีนบุรี	Kgt.3	กบินทร์บุรี	อำเภอกบินทร์บุรี	ปราจีนบุรี	8.79	544	0.72	18.60	20.70	-8.07	น้อย	ลดลง	
	17. เพชรบุรี	B.9	บ้านสระเห็ด	อำเภอท่าช้าง	จังหวัดเพชรบุรี	6.60	355	2.11	15.30	17.40	-4.49	น้อย	ลดลง
		B.6A	สะพานท่าเกวียน	อำเภอแก่งกระจาน	จังหวัดเพชรบุรี	6.00	260	0.33	0.00	0.00	-5.67	น้อย	ทรงตัว
เพชรบุรี	B.15	สะพานเทศบาล	อำเภอเมือง	จังหวัดเพชรบุรี	5.40	150	1.10	12.00	11.40	-4.30	น้อย	เพิ่มขึ้น	
18. ทะเลสาบสงขลา	X.44	คลองอู่ตะเภา	อำเภอหาดใหญ่	จังหวัดสงขลา	7.40	533	0.98	35.40	45.60	-6.42	น้อย	ลดลง	
	X.170	บ้านคลองลำ	อำเภอศรีนครินทร์	จังหวัดพัทลุง	25.20	374	20.98	11.40	19.00	-4.22	น้อย	ลดลง	
19. ภาคใต้ฝั่งตะวันออก	X.180	สะพานเทศบาล	อำเภอเมือง	จังหวัดชุมพร	3.80	191	1.17	51.95	53.40	-2.63	ปกติ	ลดลง	
	X.119A	สะพานถันตุ	อำเภอสุโขทัย	จังหวัดนราธิวาส	8.60	229	5.04	56.40	56.40	-3.56	ปกติ	ทรงตัว	
	X.53A	คลองชุมพร	อำเภอเมือง	จังหวัดชุมพร	9.30	233	2.87	8.40	9.20	-6.43	น้อย	ลดลง	
	X.212	คลองหลังสวน	อำเภอหลังสวน	จังหวัดชุมพร	6.00	1,100	0.86	158.90	139.90	-5.14	น้อย	เพิ่มขึ้น	
20. ภาคใต้ฝั่งตะวันตก	X.234	บ้านป่าหมาก	อำเภอเมือง	จังหวัดตรัง	6.40	434	2.16	105.60	126.60	-4.24	ปกติ	ลดลง	

2.2 สภาพน้ำกักเก็บในอ่างเก็บน้ำขนาดใหญ่ (ข้อมูล วันที่ 19 มิ.ย. 65)

ภาค อ่างเก็บน้ำเขื่อน	ความจุ ที่ รนท. (ล้าน ม.³)	ความจุ ที่ รนท. (ล้าน ม.³)	ความจุ ใช้การ (ล้าน ม.³)	ณ วันนี้								ปริมาณน้ำ ไหลลง วันนี้ (ล้าน ม.³)	ปริมาณน้ำ ระบาย วันนี้ (ล้าน ม.³)
				ปี 2564				ปี 2565					
				ปริมาตร (ล้าน ม.³)	% รณท.	ปริมาตร (ล้าน ม.³)	% รณท.	ปริมาตรใช้การ (ล้าน ม.³)	% รณท.	ใช้การ	% ใช้การ		
ภาคเหนือ													
ภูมิพล*	13,462	13,462	9,662	4,192	31	5,881	44	2,081	15	22	0.00	8.00	
สิริกิติ์*	10,508	9,510	6,660	3,458	36	3,621	38	771	8	12	14.22	15.06	
แม่จัตตสมบูรณชล	323	265	253	94	35	124	47	112	42	44	0.25	0.32	
แม่กวางอุดมธารา	295	263	249	54	21	100	38	86	33	35	0.17	0.04	
กิวลม	106	106	103	69	65	86	81	83	78	80	0.48	0.39	
กิวคองหมา	209	170	164	52	30	132	78	126	74	77	0.20	0.00	
แควน้อยบำรุงแดน	1,080	939	896	236	25	307	33	264	28	29	1.41	3.89	
แม่มอก	110	110	94	39	35	51	46	35	32	37	0.02	0.22	
รวมภาคเหนือ	26,093	24,825	18,080	8,193	33	10,301	41	3,556	14	20	16.75	27.92	
ภาคตะวันออกเฉียงเหนือ													
ห้วยหลวง	136	136	129	42	31	41	30	34	25	27	0.06	0.11	
น้ำอูน	780	520	475	213	41	245	47	200	39	42	0.23	0.00	
น้ำพุง*	200	165	157	57	34	56	34	48	29	31	0.49	0.60	
จุฬารัตน์*	181	164	127	109	67	90	55	53	32	42	0.10	0.37	
อุบลรัตน์*	4,640	2,431	1,850	933	38	922	38	341	14	18	0.00	7.08	
ลำปาว	2,450	1,980	1,880	612	31	770	39	670	34	36	0.57	5.11	
ลำตะคอง	445	314	292	214	68	191	61	169	54	58	0.32	0.69	
ลำพระเพลิง	242	155	154	95	61	95	62	94	61	61	0.16	0.00	
มูลบง	350	141	134	99	70	89	63	82	58	61	0.15	0.09	
ลำแซะ	325	275	268	150	55	183	66	176	64	65	0.66	0.27	
ลำนางรอง	197	121	118	82	68	96	79	93	76	79	0.06	0.15	
สิรินธร*	1,966	1,966	1,135	1,168	59	1,047	53	215	11	19	0.00	4.90	
รวมภาค ตอน.	11,911	8,368	6,718	3,774	45	3,825	46	2,174	26	32	2.81	19.38	
ภาคกลาง													
ป่าสักชลสิทธิ์	960	960	957	102	11	227	24	224	23	23	0.02	4.33	
ทับเสลา	190	160	143	23	14	80	50	63	39	44	0.00	0.00	
กระเสียว	390	299	259	93	31	199	66	159	53	61	0.06	1.74	
รวมภาคกลาง	1,540	1,419	1,359	218	15	506	36	446	31	33	0.08	6.07	
ภาคตะวันตก													
ศรีนครินทร์*	18,770	17,745	7,480	11,272	64	14,192	80	3,927	22	52	10.24	19.98	
วชิราลงกรณ*	11,000	8,860	5,848	3,596	41	4,723	53	1,711	19	29	4.69	20.05	
รวมภาคตะวันตก	29,770	26,605	13,328	14,868	56	18,915	71	5,638	21	42	14.93	40.03	
ภาคตะวันออก													
ขุนด่านปราการชล	225	224	219	29	13	44	19	39	17	18	0.36	0.67	
คลองสิียด	450	420	390	53	13	94	22	64	15	16	0.21	0.14	
บางพระ	127	117	105	47	40	82	70	70	60	67	0.04	0.34	
หนองปลาไหล	206	164	150	135	83	122	74	108	66	72	0.99	0.42	
ประแสร์	322	295	275	183	62	197	67	177	60	65	0.95	0.80	
นฤปดินทรจินดา	338	295	276	91	31	72	24	52	18	19	0.00	0.05	
รวมภาคตะวันออก	1,668	1,515	1,415	538	36	611	40	511	34	36	2.55	2.41	
ภาคใต้													
แก่งกระจาน	900	710	645	244	34	355	50	290	41	45	0.89	1.30	
ปราณบุรี	490	391	373	200	51	219	56	202	52	54	0.00	1.67	
รัชชประภา*	6,144	5,639	4,287	3,271	58	3,075	55	1,724	31	40	4.16	11.37	
บางกลาง*	1,590	1,454	1,178	970	67	1,076	74	799	55	68	9.85	5.99	
รวมภาคใต้	9,124	8,194	6,484	4,685	57	4,725	58	3,014	37	46	14.90	20.32	
รวมทั้งประเทศ	80,106	70,926	47,384	32,277	46	38,881	55	15,339	22	32	52.02	116.14	

ต่ำกว่า 30 %
รวม 5 แห่ง

ตั้งแต่ 31 - 50%
รวม 12 แห่ง

ตั้งแต่ 51 - 80%
รวม 17 แห่ง

มากกว่า 80%
รวม 1 แห่ง

- **ปริมาณน้ำกักเก็บการประเทศ** (อ่างเก็บน้ำขนาดใหญ่) ณ วันที่ 19 มิถุนายน
 - ปี 2565 มีน้ำ 38,881 ล้าน ลบ.ม. คิดเป็น 55%
 - ปี 2552 มีน้ำ 38,948 ล้าน ลบ.ม. คิดเป็น 56% **มากกว่าปี 2565** จำนวน 67 ล้าน ลบ.ม. (ปี 2552 ยังไม่มีเขื่อนแควน้อยบำรุงแดน)
 - ปี 2561 มีน้ำ 42,954 ล้าน ลบ.ม. คิดเป็น 61% **มากกว่าปี 2565** จำนวน 4,073 ล้าน ลบ.ม.
 - ปี 2564 มีน้ำ 32,274 ล้าน ลบ.ม. คิดเป็น 46% **น้อยกว่าปี 2565** จำนวน 6,607 ล้าน ลบ.ม.
- **ปริมาณน้ำกักเก็บในกลุ่มเจ้าพระยา** (4 เขื่อนหลัก) ณ วันที่ 19 มิถุนายน
 - ปี 2565 มีน้ำ 10,035 ล้าน ลบ.ม. คิดเป็น 40%
 - ปี 2552 มีน้ำ 10,212 ล้าน ลบ.ม. คิดเป็น 43% **มากกว่าปี 2565** จำนวน 177 ล้าน ลบ.ม. (ปี 2552 ยังไม่มีเขื่อนแควน้อยบำรุงแดน)
 - ปี 2561 มีน้ำ 12,839 ล้าน ลบ.ม. คิดเป็น 52% **มากกว่าปี 2565** จำนวน 2,804 ล้าน ลบ.ม.
 - ปี 2564 มีน้ำ 7,988 ล้าน ลบ.ม. คิดเป็น 32% **น้อยกว่าปี 2565** จำนวน 2,047 ล้าน ลบ.ม.

2.3 สภาพน้ำในอ่างเก็บน้ำ 4 เขื่อนหลักกลุ่มเจ้าพระยา (ข้อมูล วันที่ 19 มิ.ย. 65)

สภาพน้ำในอ่างเก็บน้ำ ภูมิพล สิริกิต์ แควน้อยฯ และป่าสักฯ วันที่ 19 มิถุนายน 2565

อ่างเก็บน้ำ	ปริมาณน้ำในอ่างฯ		ปริมาณน้ำใช้การได้		ปริมาณน้ำไหลลงอ่างฯ		ปริมาณน้ำระบาย		รับน้ำได้อีก
	ปริมาณน้ำ	% ความจุ	ปริมาณน้ำ	% ใช้การ	วันนี้	เมื่อวาน	วันนี้	เมื่อวาน	
ภูมิพล	5,881	44	2,081	22	0.00	4.35	8.00	10.00	7,581
สิริกิต์	3,621	38	771	12	14.22	21.68	15.06	15.06	5,889
ภูมิพล+สิริกิต์	9,502	41	2,852	17	14.22	26.03	23.06	25.06	13,470
แควน้อยฯ	307	33	264	29	1.41	1.59	3.89	3.89	632
ป่าสักชลสิทธิ์	227	24	224	23	0.02	5.42	4.33	4.34	733
รวมทั้งหมด	10,035	40	3,339	18	15.65	33.03	31.28	33.28	14,836

*หมายเหตุ : () คือ เกินความจุเก็บกักปกติ

(หน่วย : ล้าน ลบ.ม.)

2.4 สถานการณ์น้ำลุ่มน้ำเจ้าพระยา

แม่น้ำปิง ปริมาณน้ำไหลผ่านที่สถานี P.17 อ.บรรพตพิสัย จ.นครสวรรค์ วัดได้ 170.00 ลบ.ม./วินาที (เมื่อวาน 199.00 ลบ.ม./วินาที) ต่ำกว่าตลิ่ง 4.99 เมตร **มีแนวโน้มลดลง**

แม่น้ำน่าน ปริมาณน้ำไหลผ่านที่สถานี N.67 อ.ชุมแสง จ.นครสวรรค์ วัดได้ 189.00 ลบ.ม./วินาที (เมื่อวาน 188.00 ลบ.ม./วินาที) ต่ำกว่าตลิ่ง 8.69 เมตร **มีแนวโน้มเพิ่มขึ้น**

แม่น้ำเจ้าพระยา ปริมาณน้ำไหลผ่านที่สถานี C.2 อ.เมืองนครสวรรค์ วัดได้ 461.00 ลบ.ม./วินาที (เมื่อวาน 488.00 ลบ.ม./วินาที) ต่ำกว่าตลิ่ง 7.85 เมตร **มีแนวโน้มลดลง** และมีปริมาณน้ำไหลผ่านท้ายเขื่อนเจ้าพระยา (C.13) ในอัตรา 130.00 ลบ.ม./วินาที (เมื่อวาน 137.00 ลบ.ม./วินาที) ไหลผ่านสถานีวัดน้ำ C.29A อ.บางไทร มีปริมาณน้ำไหลผ่านเฉลี่ย 118.00 ลบ.ม./วินาที (เมื่อวาน 115.00 ลบ.ม./วินาที)

แม่น้ำป่าสัก เขื่อนป่าสักชลสิทธิ์ ระบายน้ำ 50.14 ลบ.ม./วินาที (เมื่อวาน 50.18 ลบ.ม./วินาที) **มีแนวโน้มลดลง**



2.5 สภาพน้ำในอ่างเก็บน้ำขนาดกลาง (ข้อมูล วันที่ 19 มิ.ย. 65)

ข้อมูลวันที่ 19 มิถุนายน 2565																			
สรุปอ่างขนาดกลางที่มีปริมาณในช่วง <=30 % 31 - 50 % >50-80% >80 - 100 % และ >100 %																			
<=30 %				31 - 50 %				>50-80%				>80 - 100 %				>100 %			
ภาค	จำนวน	สขป.	จำนวน	ภาค	จำนวน	สขป.	จำนวน	ภาค	จำนวน	สขป.	จำนวน	ภาค	จำนวน	สขป.	จำนวน	ภาค	จำนวน	สขป.	จำนวน
เหนือ	6	1	2	เหนือ	12	1	3	เหนือ	36	1	9	เหนือ	20	1	1	เหนือ	1	1	0
		2	3			2	5			2	13			2	17			2	1
		3	1			3	0			3	3			3	1			3	0
		4	0			4	4			4	1			4	0				
ตะวันออก เฉียงเหนือ	19	5	5	ตะวันออก เฉียงเหนือ	59	5	14	ตะวันออก เฉียงเหนือ	103	5	23	ตะวันออก เฉียงเหนือ	35	5	11	ตะวันออก เฉียงเหนือ	2	5	0
		6	5			6	16			6	25			6	6			6	0
		7	6			7	18			7	14			7	9			7	0
		8	3			8	11			8	41			8	9			8	2
ตะวันออก	5	9	5	ตะวันออก	11	9	11	ตะวันออก	31	9	31	ตะวันออก	3	9	3	ตะวันออก	1	9	1
กลาง	3	10	2	กลาง	5	10	5	กลาง	14	10	12	กลาง	0	10	0	กลาง	0	10	0
		11	0			11	0			11	0			11	0				
		12	1			12	0			12	2			12	0				
ตะวันตก	0	13	0	ตะวันตก	0	13	0	ตะวันตก	6	13	6	ตะวันตก	1	13	1	ตะวันตก	0	13	0
ใต้	1	14	0	ใต้	2	14	1	ใต้	24	14	13	ใต้	11	14	3	ใต้	1	14	0
		15	1			15	0			15	6			15	5			15	1
		16	0			16	1			16	5			16	2			16	0
		17	0			17	0			17	0			17	1			17	0
รวม	34	รวม	34	รวม	89	รวม	89	รวม	214	รวม	214	รวม	70	รวม	70	รวม	5	รวม	5

รวมทั้งหมด 412 แห่ง

3. แผน-ผลการบริหารจัดการน้ำ ข้อมูล ณ วันที่ 19 มิ.ย. 65

- แผน-ผลการบริหารจัดการน้ำฤดูแล้ง ปี 2564/65 (ลุ่มแม่กลอง 1 ม.ค. 65 – 30 มิ.ย. 65)

ลุ่มน้ำ	แผน (ล้าน ลบ.ม.)	ผลจัดสรรน้ำ (ล้าน ลบ.ม.)	เกินแผน (ล้าน ลบ.ม.)
แม่กลอง	5,500	5,896 (107%)	396 (7%)

- แผน-ผลการบริหารจัดการน้ำชลประทานฤดูฝน ปี 2565 (1 พ.ค. 65 – 31 ต.ค. 65)

ทั้งประเทศ ปริมาณน้ำต้นทุน ณ วันที่ 1 พฤษภาคม 2565 จำนวน 20,149 ล้าน ลบ.ม. วางแผนจัดสรรน้ำจำนวน 32,313 ล้าน ลบ.ม. (น้ำชลประทาน 14,831 ล้าน ลบ.ม. และน้ำฝน 17,482 ล้าน ลบ.ม.)

ลุ่มน้ำเจ้าพระยา ปริมาณน้ำต้นทุน ณ วันที่ 1 พฤษภาคม 2565 จำนวน 3,511 ล้าน ลบ.ม. วางแผนจัดสรรน้ำจำนวน 12,317 ล้าน ลบ.ม. (น้ำชลประทาน 4,000 ล้าน ลบ.ม. และน้ำฝน 8,335 ล้าน ลบ.ม.)

ลุ่มน้ำ	แผนความต้องการน้ำชลประทาน (ล้าน ลบ.ม.)	ผลจัดสรรน้ำ (ล้าน ลบ.ม.)	คงเหลือ (ล้าน ลบ.ม.)
ทั้งประเทศ	14,831	7,056 (48%)	7,775 (52%)
เจ้าพระยา (4 เขื่อน)	4,000	1,494 (37%)	2,506 (63%)

4. การเพาะปลูก (ข้อมูล ณ วันที่ 15 มิ.ย. 65)

การเพาะปลูกข้าวนาปรัง 2564/65

- ทั้งประเทศ แผนเพาะปลูก 6.41 ล้านไร่ **เพาะปลูกแล้ว 8.24 ล้านไร่** คิดเป็นร้อยละ 128 ของแผนฯ
เก็บเกี่ยวแล้ว 7.21 ล้านไร่

- ลุ่มน้ำเจ้าพระยา แผนเพาะปลูก 2.81 ล้านไร่ **เพาะปลูก 4.41 ล้านไร่** คิดเป็นร้อยละ 157 ของแผนฯ
เก็บเกี่ยวแล้ว 4.40 ล้านไร่

- ลุ่มแม่กลอง แผนเพาะปลูก 0.84 ล้านไร่ **เพาะปลูก 0.84 ล้านไร่** คิดเป็นร้อยละ 100.00 ของแผนฯ
เก็บเกี่ยวแล้ว 0.344 ล้านไร่

- การเพาะปลูกข้าวนาปี 2565

- ทั้งประเทศ แผนเพาะปลูก 16.83 ล้านไร่ **เพาะปลูกแล้ว 8.60 ล้านไร่** คิดเป็นร้อยละ 51 ของแผนฯ

- ลุ่มน้ำเจ้าพระยา แผนเพาะปลูก 8.05 ล้านไร่ **เพาะปลูก 5.70 ล้านไร่** คิดเป็นร้อยละ 71 ของแผนฯ

5. วิเคราะห์สถานการณ์

5.1 คาดการณ์ปริมาณฝนจากแบบจำลองบรรยากาศจากกรมอุตุนิยมวิทยา (3 วันล่วงหน้า)

- วันที่ 19 มิ.ย. 65 (19 มิ.ย. 65 เวลา 07.00 น. – 20 มิ.ย. 65 เวลา 07.00 น.) มีฝนตกปานกลาง (10.1-35.0 มม.) บริเวณพื้นที่ จ.แม่ฮ่องสอน จ.เชียงใหม่ จ.น่าน จ.แพร่ จ.อุตรดิตถ์ จ.เลย จ.อุบลราชธานี จ.ศรีสะเกษ จ.นครนายก จ.สระบุรี จ.อ่างทอง จ.ตราด จ.ตาก จ.กาญจนบุรี จ.สมุทรสงคราม จ.เพชรบุรี จ.สุราษฎร์ธานี จ.นครศรีธรรมราช จ.กระบี่ จ.ตรัง จ.พัทลุง จ.สงขลา จ.ปัตตานี จ.ยะลา และ จ.นราธิวาส

- วันที่ 20 มิ.ย. 65 (20 มิ.ย. 65 เวลา 07.00 น. – 21 มิ.ย. 65 เวลา 07.00 น.) มีฝนตกปานกลาง (10.1-35.0 มม.) บริเวณพื้นที่ ภาคเหนือ ภาคตะวันตก และในบริเวณ จ.บึงกาฬ จ.อุบลราชธานี จ.ศรีสะเกษ จ.สุรินทร์ จ.บุรีรัมย์ จ.ลพบุรี จ.สระบุรี จ.อ่างทอง จ.ปทุมธานี จ.ชัยนาท จ.อุทัยธานี จ.จันทบุรี จ.ตราด จ.ระยอง จ.พังงา จ.สุราษฎร์ธานี จ.นครศรีธรรมราช จ.กระบี่ จ.ตรัง จ.สตูล จ.พัทลุง จ.สงขลา จ.ปัตตานี และ จ.ยะลา มีฝนตกหนัก (35.1-90 มม.) บริเวณพื้นที่ จ.แม่ฮ่องสอน จ.ตาก และ จ.นราธิวาส

- วันที่ 21 มิ.ย. 65 (21 มิ.ย. 65 เวลา 07.00 น. – 22 มิ.ย. 65 เวลา 07.00 น.) มีฝนตกปานกลาง (10.1-35.0 มม.) บริเวณพื้นที่ จ.แม่ฮ่องสอน จ.เชียงใหม่ จ.เชียงราย จ.พะเยา จ.น่าน จ.อุตรดิตถ์ จ.พิษณุโลก จ.พิจิตร จ.บึงกาฬ จ.นครพนม จ.นครพนม จ.กาฬสินธุ์ จ.อุบลราชธานี จ.อำนาจเจริญ จ.ศรีสะเกษ จ.ปราจีนบุรี จ.อ่างทอง จ.พระนครศรีอยุธยา จ.สระบุรี จ.ปทุมธานี จ.กรุงเทพมหานคร จ.นครปฐม จ.ตาก จ.กาญจนบุรี จ.นครศรีธรรมราช จ.พัทลุง จ.สงขลา จ.ปัตตานี จ.ยะลา และ จ.นราธิวาส

5.2 คาดการณ์ปริมาณน้ำ (วันที่ 20 มิ.ย. 65)

คาดการณ์ปริมาณน้ำไหลผ่านลุ่มน้ำปิงที่สถานี P.17 อ.บรรพตพิสัย จ.นครสวรรค์ จะมีปริมาณน้ำไหลผ่าน 173.00 ลบ.ม./วินาที **มีแนวโน้มลดลง** ลุ่มน้ำน่านที่สถานี N.67 อ.ชุมแสง จ.นครสวรรค์ จะมีปริมาณน้ำไหลผ่าน 187.00 ลบ.ม./วินาที **มีแนวโน้มเพิ่มขึ้น** โดยจะทำให้ในลุ่มน้ำเจ้าพระยาที่สถานี C.2 อ.เมือง นครสวรรค์ จ.นครสวรรค์ จะมีปริมาณน้ำไหลผ่าน 446.00 ลบ.ม./วินาที **มีแนวโน้มลดลง**

6. รายงานสถานการณ์ค่าความเค็ม (ข้อมูล วันที่ 19 มิ.ย. 65 เวลา 07:00 น.)

แม่น้ำ	สถานีเฝ้าระวัง	เกณฑ์เฝ้าระวัง (กรัม/ลิตร)	ค่าความเค็ม (กรัม/ลิตร)
เจ้าพระยา	ประปาสำแล	0.25	0.19 (ปกติ)
ปราจีน-บางปะกง	บางคาง	2	0.09 (ปกติ)
ท่าจีน	ด้านนอกคลองจินดา	0.75	0.23 (ปกติ)
	ด้านในคลองจินดา	0.75	0.20 (ปกติ)
แม่กลอง	ปากคลองดำเนินสะดวก	2.00	0.14 (ปกติ)