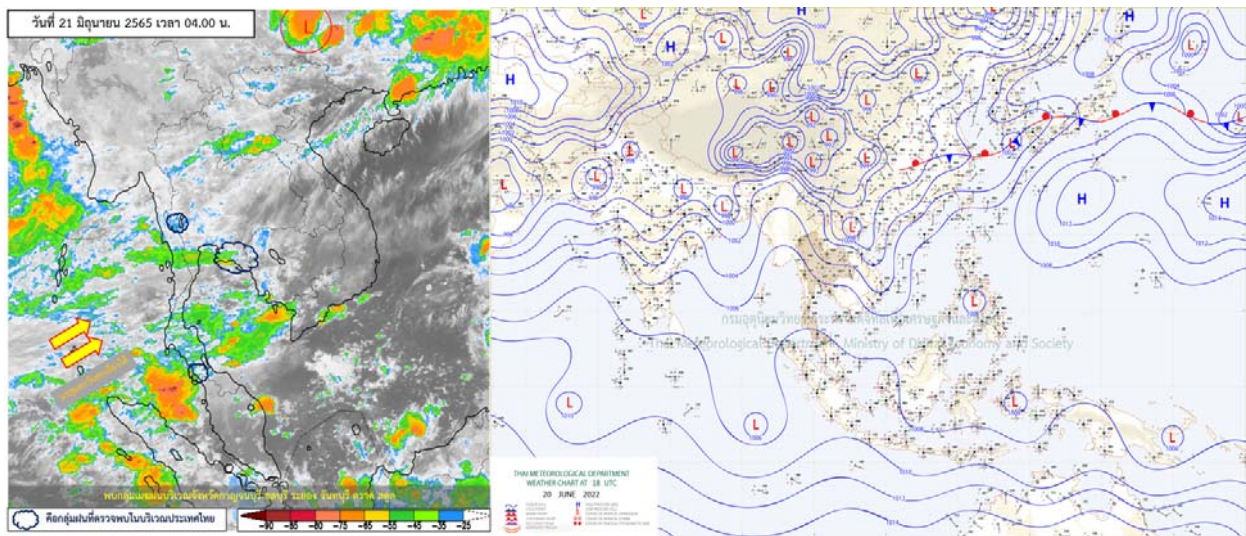




รายงานสรุปศูนย์ปฏิบัติการน้ำอัจฉริยะ
เรื่อง สถานการณ์น้ำและการเฝ้าระวัง
ประจำวันอังคารที่ 21 มิถุนายน พ.ศ. 2565

1. สภาพอากาศและปริมาณฝน

1.1 สภาพอากาศ (กรมอุตุนิยมวิทยา)



มรสุมตะวันตกเฉียงใต้ที่พัดปกคลุมทะเลอันดามัน ประเทศไทย และอ่าวไทยมีกำลังอ่อน แต่ยังคงมีฝนฟ้าคะนองเกิดขึ้นได้บางพื้นที่ และมีลมกระโชกแรงบางแห่ง บริเวณภาคตะวันออกเฉียงเหนือ และภาคกลาง ส่วนคลื่นลมบริเวณทะเลอันดามันและอ่าวไทยมีกำลังอ่อน โดยมีคลื่นสูงประมาณ 1 เมตร

1.2 สภาพฝน

ปริมาณฝนสูงสุด 5 อันดับ จากสำนักงานทรัพยากรน้ำแห่งชาติ เวลา 07.00 น. วันที่ 20 มิ.ย. 65 ถึงเวลา 07.00 น. วันที่ 21 มิ.ย. 65

1. อ.ปะเหลียน จ.ตรัง	วัดปริมาณฝนได้	76.5	มม.
2. อ.ย่านตาขาว จ.ตรัง	วัดปริมาณฝนได้	76.4	มม.
3. อ.หนองขาหย่าง จ.อุทัยธานี	วัดปริมาณฝนได้	67.6	มม.
4. อ.สิเกา จ.ตรัง	วัดปริมาณฝนได้	67.4	มม.
5. อ.ทุ่งใหญ่ จ.นครศรีธรรมราช	วัดปริมาณฝนได้	63.0	มม.

2. สถานการณ์น้ำท่าและสภาพน้ำในอ่างเก็บน้ำ

2.1 สถานการณ์น้ำท่าในลุ่มน้ำต่างๆ (ข้อมูล วันที่ 21 มิ.ย. 65 เวลา 06.00 น.)

แม่น้ำ	สถานี	ที่ตั้งสถานี			ตลิ่ง ม.	ความจุ ม. ³ /วิ.	ระดับน้ำ ม.	ปริมาณน้ำ		ต่ำ(-) สูง(+) กว่าตลิ่ง	อยู่ใน เกณฑ์	แนวโน้ม
								วันนี้ ม. ³ /วิ.	เมื่อวาน ม. ³ /วิ.			
1. ปิง	P.1	สะพานนารัฐ	อำเภอเมือง	จังหวัดเชียงใหม่	3.70	445	1.45	35.50	19.00	-2.25	น้อย	เพิ่มขึ้น
	P.17	บ้านท้าว	อำเภอบรรพตพิสัย	จังหวัดนครสวรรค์	39.80	2,990	34.61	125.00	159.00	-5.19	น้อย	ลดลง
2. วัง	W.1C	สะพานเสตุวารี	อำเภอเมือง	จังหวัดลำปาง	5.20	651	0.00	0.00	2.01	-5.20	น้อย	ทรงตัว
	W.4A	บ้านวังหมัน	อำเภอสามเงา	จังหวัดตาก	8.00	700	0.86	23.88	24.44	-7.14	น้อย	ลดลง
	W.24		อำเภอสามเงา	จังหวัดตาก	7.85	480	1.96	19.20	20.14	-5.89	ปกติ	เพิ่มขึ้น
3. ยม	Y.1C	สะพานบ้านน้ำโค้ง	อำเภอเมือง	จังหวัดแพร่	8.20	993	1.32	63.30	70.45	-6.88	น้อย	ลดลง
	Y.4	สะพานตลาดธานี	อำเภอเมือง	จังหวัดสุโขทัย	8.15	510	1.76	*	*	-6.39	N/A	N/A
	Y.64	แม่น้ำยม	อำเภอบางระกำ	จังหวัดพิษณุโลก	6.40	352	2.11	*	*	-4.29	N/A	N/A
4. น่าน	Y.16	แม่น้ำยม	อำเภอบางระกำ	จังหวัดพิษณุโลก	7.30	239	2.02	*	*	-5.28	ปกติ	เพิ่มขึ้น
	N.1	หน้าสำนักงานป่าไม้	อำเภอเมือง	จังหวัดน่าน	7.00	1,217	0.43	50.40	50.40	-6.57	น้อย	ทรงตัว
	N.5A	สะพานเอกาทศรถ	อำเภอเมือง	จังหวัดพิษณุโลก	10.37	1,365	1.43	129.60	106.90	-8.94	น้อย	เพิ่มขึ้น
5. เจ้าพระยา	N.67	สะพานบ้านเกยไชย	อำเภอชุมแสง	จังหวัดนครสวรรค์	28.30	1,579	19.41	174.00	182.00	-8.89	น้อย	ลดลง
	C.2	ค่ายจิรประวัติ	อำเภอเมือง	จังหวัดนครสวรรค์	26.20	3,590	18.08	400.00	431.00	-8.12	น้อย	ลดลง
	C.13	ท้ายเขื่อนเจ้าพระยา	อำเภอสรรพยา	จังหวัดชัยนาท	16.34	2,840	5.75	104.00	122.00	-10.59	น้อย	ลดลง
6. บางหลวง	C.36	บ้านบางหลวงโคต	อำเภอบางบาล	จังหวัดพระนครศรีอยุธยา	420.00	4	**	0.65	0.69	#VALUE!	ปกติ	ลดลง
7. บางบาล	C.37	บ้านบางบาล	อำเภอบางบาล	จังหวัดพระนครศรีอยุธยา	148.00	3	**	0.95	0.89	#VALUE!	ปกติ	เพิ่มขึ้น
8. ป่าสัก	S.3	แม่น้ำป่าสัก	อำเภอหล่มสัก	เพชรบูรณ์	85.00	9	*	4.35	4.35	#VALUE!	ปกติ	ทรงตัว
	S.42	แม่น้ำป่าสัก	วิเชียรบุรี	เพชรบูรณ์	11.00	284	2.63	*	*	-8.37	ปกติ	เพิ่มขึ้น
	S.4B	แม่น้ำป่าสัก	เมืองเพชรบูรณ์	เพชรบูรณ์	9.20	190	4.35	*	*	-4.85	N/A	N/A
	S.26	ท้ายเขื่อนพระรามหก	อำเภอท่าเรือ	จังหวัดพระนครศรีอยุธยา	8.00	800	0.81	**	**	-7.19	N/A	N/A
9. มูล	M.7	สะพานเสรีประชาธิปไตย	อำเภอเมือง	จังหวัดอุบลราชธานี	7.00	2,300	2.89	372.00	399.50	-4.11	ปกติ	ลดลง
	M.42	บ้านห้วยทับทัน	อำเภอห้วยทับทัน	จังหวัดศรีสะเกษ	8.30	124	3.89	***	***	-4.41	N/A	N/A
	M.176	บ้านโนนศรีไศล	อำเภอกันทรารมย์	จังหวัดศรีสะเกษ	9.20	235	0.94	2.82	4.10	-8.26	น้อย	ลดลง
	M.173	บ้านโนนสะอาด	อำเภอโขงขี้	จังหวัดนครราชสีมา	7.60	290	1.39	1.68	5.60	-6.21	น้อย	ลดลง
	M.184	บ้านซิม	อำเภอพิมาย	จังหวัดนครราชสีมา	5.30	120	3.43	15.80	19.40	-1.87	น้อย	ลดลง
10. ลำเชียงไกร	M.186	บ้านโนนคอย	อำเภอจักราช	จังหวัดนครราชสีมา	3.60	60	1.40	***	***	-2.20	N/A	N/A
	M.188A	บ้านบัว	อำเภอโนนสูง	จังหวัดนครราชสีมา	4.90	70	3.18	10.34	8.72	-1.72	น้อย	เพิ่มขึ้น
11. ซี	E.20A	บ้านบ้านฟ้าหยาด	อำเภอทาบชะชัย	จังหวัดยโสธร	10.00	1,100	5.49	266.03	284.81	-4.51	ปกติ	ลดลง
	E.23	บ้านคำน	อำเภอเมือง	จังหวัดชัยภูมิ	9.00	260	3.82	4.36	5.46	-5.18	น้อย	ลดลง
12. ลำน้ำพอง	E.29A	บ้านผานกแก้ว	อำเภอภูกระดึง	จังหวัดเลย	9.00	165	1.64	5.70	6.10	-7.36	น้อย	ลดลง
13. ลำน้ำยัง	E.92	บ้านท่างาม	อำเภอเสลภูมิ	จังหวัดร้อยเอ็ด	8.80	176	2.91	6.67	6.60	-5.89	น้อย	เพิ่มขึ้น
14. ลำปะทาว	E.6C	บ้านตาดโตน	อำเภอเมือง	จังหวัดชัยภูมิ	5.50	46	0.80	1.53	1.53	-4.70	น้อย	ทรงตัว
	E.85	บ้านโนนหัน	อำเภอชุมแพ	จังหวัดชัยภูมิ	5.20	44	2.80	6.00	6.00	-2.40	น้อย	ทรงตัว
16. ปราจีนบุรี	Kgt.3	กบินทร์บุรี	อำเภอกบินทร์บุรี	ปราจีนบุรี	8.79	544	0.67	17.10	17.40	-8.12	น้อย	ลดลง
	B.9	บ้านสาระเห็ด	อำเภอท่าช้าง	จังหวัดเพชรบุรี	6.60	355	2.12	15.60	15.60	-4.48	น้อย	ทรงตัว
	B.6A	สะพานท่าเกวียน	อำเภอแก่งกระจาน	จังหวัดเพชรบุรี	6.00	260	0.34	0.00	0.00	-5.66	น้อย	ทรงตัว
17. เพชรบุรี	B.15	สะพานเทศบาล	อำเภอเมือง	จังหวัดเพชรบุรี	5.40	150	1.06	11.20	10.80	-4.34	น้อย	เพิ่มขึ้น
	X.44	คลองอู่ตะเภา	อำเภอหาดใหญ่	จังหวัดสงขลา	7.40	533	1.16	42.40	36.80	-6.24	น้อย	เพิ่มขึ้น
	X.170	บ้านคลองลำ	อำเภอดำรงวิทยารมย์	จังหวัดพัทลุง	25.20	374	20.97	11.10	9.60	-4.23	น้อย	เพิ่มขึ้น
19. ภาคใต้ฝั่งตะวันออก	X.180	สะพานเทศบาล	อำเภอเมือง	จังหวัดชุมพร	3.80	191	1.01	46.35	47.75	-2.79	ปกติ	ลดลง
	X.119A	สะพานถันตุ	อำเภอสุโขทัย	จังหวัดนราธิวาส	8.60	229	4.62	43.60	44.80	-3.98	ปกติ	ลดลง
	X.53A	คลองชุมพร	อำเภอเมือง	จังหวัดชุมพร	9.30	233	2.87	8.40	7.80	-6.43	น้อย	เพิ่มขึ้น
	X.212	คลองหลังสวน	อำเภอหลังสวน	จังหวัดชุมพร	6.00	1,100	0.83	155.45	149.80	-5.17	น้อย	เพิ่มขึ้น
20. ภาคใต้ฝั่งตะวันตก	X.234	บ้านป่าหมาก	อำเภอเมือง	จังหวัดตรัง	6.40	434	1.59	75.50	86.00	-4.81	ปกติ	ลดลง

2.2 สภาพน้ำกักเก็บในอ่างเก็บน้ำขนาดใหญ่ (ข้อมูล วันที่ 21 มิ.ย. 65)

ภาค อ่างเก็บน้ำเขื่อน	ความจุ ที่ รนท. (ล้าน ม.³)	ความจุ ที่ รนท. (ล้าน ม.³)	ความจุ ใช้การ (ล้าน ม.³)	ณ วันนี้								ปริมาณน้ำ ไหลลง วันนี้ (ล้าน ม.³)	ปริมาณน้ำ ระบาย วันนี้ (ล้าน ม.³)
				ปี 2564				ปี 2565					
				ปริมาตร (ล้าน ม.³)	% รณท.	ปริมาตร (ล้าน ม.³)	% รณท.	ปริมาตรใช้การ (ล้าน ม.³)	% รณท.	% ใช้การ			
ภาคเหนือ													
ภูมิพล*	13,462	13,462	9,662	4,173	31	5,866	44	2,066	15	21	2.41	8.00	
สิริกิติ์*	10,508	9,510	6,660	3,448	36	3,612	38	762	8	11	8.20	12.01	
แม่จัตสมบูรณ์ชล	323	265	253	94	36	124	47	111	42	44	0.21	0.32	
แม่กวังอุดมธารา	295	263	249	54	21	100	38	86	33	35	0.18	0.04	
กิวลม	106	106	103	69	65	86	81	83	78	80	0.24	0.30	
กิวคอกหมา	209	170	164	52	30	132	78	126	74	77	0.20	0.00	
แควน้อยบำรุงแดน	1,080	939	896	236	25	302	32	259	28	29	1.50	3.89	
แม่มอก	110	110	94	39	35	51	46	35	32	37	0.12	0.02	
รวมภาคเหนือ	26,093	24,825	18,080	8,165	33	10,273	41	3,528	14	20	13.06	24.59	
ภาคตะวันออกเฉียงเหนือ													
ห้วยหลวง	136	136	129	42	31	41	30	34	25	26	0.00	0.11	
น้ำอูน	780	520	475	212	41	245	47	200	39	42	0.27	0.00	
น้ำพุง*	200	165	157	55	33	54	33	46	28	29	0.00	0.58	
จุฬารัตน์*	181	164	127	109	66	88	54	51	31	40	0.08	0.53	
อุบลรัตน์*	4,640	2,431	1,850	924	38	912	38	331	14	18	4.14	5.00	
ลำปาว	2,450	1,980	1,880	614	31	759	38	659	33	35	0.54	5.03	
ลำตะคอง	445	314	292	212	67	186	59	163	52	56	0.16	0.69	
ลำพระเพลิง	242	155	154	94	61	96	62	95	61	62	0.38	0.00	
มูลบน	350	141	134	99	70	88	63	81	58	61	0.00	0.09	
ลำแจะ	325	275	268	151	55	182	66	175	64	65	0.14	0.27	
ลำนางรอง	197	121	118	82	68	96	79	93	76	79	0.25	0.15	
สิรินธร*	1,966	1,966	1,135	1,170	60	1,045	53	213	11	19	4.92	4.23	
รวมภาค ตอน.	11,911	8,368	6,718	3,765	45	3,792	45	2,142	26	32	10.88	16.69	
ภาคกลาง													
ป่าสักชลสิทธิ์	960	960	957	99	10	218	23	215	22	22	0.00	4.33	
ทับเสลา	190	160	143	23	14	80	50	63	39	44	0.00	0.00	
กระเสียว	390	299	259	92	31	195	65	155	52	60	0.14	1.73	
รวมภาคกลาง	1,540	1,419	1,359	214	15	493	35	433	31	32	0.14	6.07	
ภาคตะวันตก													
ศรีนครินทร์*	18,770	17,745	7,480	11,266	63	14,163	80	3,898	22	52	3.91	19.92	
วชิราลงกรณ์*	11,000	8,860	5,848	3,593	41	4,702	53	1,690	19	29	15.38	20.06	
รวมภาคตะวันตก	29,770	26,605	13,328	14,859	56	18,865	71	5,588	21	42	19.29	39.98	
ภาคตะวันออก													
ขุนด่านปราการชล	225	224	219	30	13	43	19	38	17	17	0.02	0.45	
คลองสิียด	450	420	390	53	13	94	22	64	15	16	0.00	0.14	
บางพระ	127	117	105	46	40	81	70	69	59	66	0.04	0.34	
หนองปลาไหล	206	164	150	134	82	121	74	107	65	71	0.45	0.42	
ประแสร์	322	295	275	184	62	196	67	176	60	64	0.27	0.80	
นฤปดินทรจินดา	338	295	276	92	31	72	24	52	18	19	0.06	0.05	
รวมภาคตะวันออก	1,668	1,515	1,415	539	36	606	40	507	33	36	0.84	2.19	
ภาคใต้													
แก่งกระจาน	900	710	645	242	34	353	50	288	41	45	0.62	1.30	
ปราณบุรี	490	391	373	202	52	217	56	200	51	54	2.44	1.67	
รัชชประภา*	6,144	5,639	4,287	3,262	58	3,068	54	1,716	30	40	4.39	9.08	
บางกลาง*	1,590	1,454	1,178	974	67	1,079	74	803	55	68	7.60	6.06	
รวมภาคใต้	9,124	8,194	6,484	4,679	57	4,717	58	3,007	37	46	15.05	18.10	
รวมทั้งประเทศ	80,106	70,926	47,384	32,221	45	38,747	55	15,204	21	32	59.25	107.62	

ต่ำกว่า 30 %

รวม 5 แห่ง

ตั้งแต่ 31 - 50%

รวม 12 แห่ง

ตั้งแต่ 51 - 80%

รวม 17 แห่ง

มากกว่า 80%

รวม 1 แห่ง



ศูนย์ปฏิบัติการน้ำอัจฉริยะ (swoc)

SMART WATER OPERATION CENTER



- **ปริมาณน้ำกักเก็บการประเทศ** (อ่างเก็บน้ำขนาดใหญ่) ณ วันที่ 21 มิถุนายน
 - ปี 2565 มีน้ำ 38,747 ล้าน ลบ.ม. คิดเป็น 55%
 - ปี 2552 มีน้ำ 39,013 ล้าน ลบ.ม. คิดเป็น 56% **มากกว่าปี 2565** จำนวน 226 ล้าน ลบ.ม. (ปี 2552 ยังไม่มีเขื่อนแควน้อยบำรุงแดน)
 - ปี 2561 มีน้ำ 43,032 ล้าน ลบ.ม. คิดเป็น 61% **มากกว่าปี 2565** จำนวน 4,285 ล้าน ลบ.ม.
 - ปี 2564 มีน้ำ 32,219 ล้าน ลบ.ม. คิดเป็น 45% **น้อยกว่าปี 2565** จำนวน 6,528 ล้าน ลบ.ม.
- **ปริมาณน้ำกักเก็บในกลุ่มเจ้าพระยา** (4 เขื่อนหลัก) ณ วันที่ 21 มิถุนายน
 - ปี 2565 มีน้ำ 9,998 ล้าน ลบ.ม. คิดเป็น 40%
 - ปี 2552 มีน้ำ 10,259 ล้าน ลบ.ม. คิดเป็น 43% **มากกว่าปี 2565** จำนวน 261 ล้าน ลบ.ม. (ปี 2552 ยังไม่มีเขื่อนแควน้อยบำรุงแดน)
 - ปี 2561 มีน้ำ 12,809 ล้าน ลบ.ม. คิดเป็น 52% **มากกว่าปี 2565** จำนวน 2,811 ล้าน ลบ.ม.
 - ปี 2564 มีน้ำ 7,956 ล้าน ลบ.ม. คิดเป็น 32% **น้อยกว่าปี 2565** จำนวน 2,042 ล้าน ลบ.ม.

2.3 สภาพน้ำในอ่างเก็บน้ำ 4 เขื่อนหลักกลุ่มเจ้าพระยา (ข้อมูล วันที่ 21 มิ.ย. 65)

สภาพน้ำในอ่างเก็บน้ำ ภูมิพล สิริกิติ์ แควน้อยฯ และป่าสักฯ วันที่ 21 มิถุนายน 2565

อ่างเก็บน้ำ	ปริมาณน้ำในอ่างฯ		ปริมาณน้ำใช้การได้		ปริมาณน้ำไหลลงอ่างฯ		ปริมาณน้ำระบาย		รับน้ำได้อีก
	ปริมาณน้ำ	% ความจุ	ปริมาณน้ำ	% ใช้การ	วันนี้	เมื่อวาน	วันนี้	เมื่อวาน	
ภูมิพล	5,866	44	2,066	21	2.41	0.75	8.00	8.00	7,596
สิริกิติ์	3,612	38	762	11	8.20	11.24	12.01	15.06	5,898
ภูมิพล+สิริกิติ์	9,479	41	2,829	17	10.61	11.99	20.01	23.06	13,493
แควน้อยฯ	302	32	259	29	1.50	1.64	3.89	3.89	637
ป่าสักชลสิทธิ์	218	23	215	22	0.00	1.56	4.33	4.33	742
รวมทั้งหมด	9,998	40	3,302	18	12.11	15.18	28.23	31.28	14,873

*หมายเหตุ : () คือ เกินความจุเก็บกักปกติ

(หน่วย : ล้าน ลบ.ม.)

2.4 สถานการณ์น้ำลุ่มน้ำเจ้าพระยา

แม่น้ำปิง ปริมาณน้ำไหลผ่านที่สถานี P.17 อ.บรรพตพิสัย จ.นครสวรรค์ วัดได้ 125.00 ลบ.ม./วินาที (เมื่อวาน 159.00 ลบ.ม./วินาที) ต่ำกว่าตลิ่ง 5.19 เมตร **มีแนวโน้มลดลง**

แม่น้ำน่าน ปริมาณน้ำไหลผ่านที่สถานี N.67 อ.ชุมแสง จ.นครสวรรค์ วัดได้ 174.00 ลบ.ม./วินาที (เมื่อวาน 182.00 ลบ.ม./วินาที) ต่ำกว่าตลิ่ง 8.89 เมตร **มีแนวโน้มลดลง**

แม่น้ำเจ้าพระยา ปริมาณน้ำไหลผ่านที่สถานี C.2 อ.เมืองนครสวรรค์ วัดได้ 400 ลบ.ม./วินาที (เมื่อวาน 431.00 ลบ.ม./วินาที) ต่ำกว่าตลิ่ง 8.12 เมตร **มีแนวโน้มลดลง** และมีปริมาณน้ำไหลผ่านท้ายเขื่อนเจ้าพระยา (C.13) ในอัตรา 104.00 ลบ.ม./วินาที (เมื่อวาน 122.00 ลบ.ม./วินาที) ไหลผ่านสถานีวัดน้ำ C.29A อ.บางไทร มีปริมาณน้ำไหลผ่านเฉลี่ย 125.00 ลบ.ม./วินาที (เมื่อวาน 121.00 ลบ.ม./วินาที)

แม่น้ำป่าสัก เขื่อนป่าสักชลสิทธิ์ ระบายน้ำ 50.15 ลบ.ม./วินาที (เมื่อวาน 50.13 ลบ.ม./วินาที) **มีแนวโน้มเพิ่มขึ้น**



2.5 สภาพน้ำในอ่างเก็บน้ำขนาดกลาง (ข้อมูล วันที่ 21 มิ.ย. 65)

ข้อมูลวันที่ 21 มิถุนายน 2565																			
สรุปอ่างขนาดกลางที่มีปริมาณในช่วง <=30 % 31 - 50 % >50-80% >80 - 100 % และ >100 %																			
<=30 %				31 - 50 %				>50-80%				>80 - 100 %				>100 %			
ภาค	จำนวน	สขป.	จำนวน	ภาค	จำนวน	สขป.	จำนวน	ภาค	จำนวน	สขป.	จำนวน	ภาค	จำนวน	สขป.	จำนวน	ภาค	จำนวน	สขป.	จำนวน
เหนือ	6	1	2	เหนือ	12	1	3	เหนือ	36	1	9	เหนือ	20	1	1	เหนือ	1	1	0
		2	3			2	5			2	13			2	17			2	1
		3	1			3	0			3	3			3	1			3	0
		4	0			4	4			4	11			4	1			4	0
ตะวันออก เฉียงเหนือ	20	5	6	ตะวันออก เฉียงเหนือ	58	5	14	ตะวันออก เฉียงเหนือ	105	5	23	ตะวันออก เฉียงเหนือ	33	5	10	ตะวันออก เฉียงเหนือ	2	5	0
		6	5			6	15			6	25			6	7			6	0
		7	6			7	18			7	15			7	8			7	0
		8	3			8	11			8	42			8	8			8	2
ตะวันออก	6	9	6	ตะวันออก	10	9	10	ตะวันออก	31	9	31	ตะวันออก	4	9	4	ตะวันออก	0	9	0
กลาง	3	10	2	กลาง	5	10	5	กลาง	14	10	12	กลาง	0	10	0	กลาง	0	10	0
		11	0			11	0			11	0			11	0			11	0
		12	1			12	0			12	2			12	0			12	0
ตะวันตก	0	13	0	ตะวันตก	0	13	0	ตะวันตก	6	13	6	ตะวันตก	1	13	1	ตะวันตก	0	13	0
ใต้	1	14	0	ใต้	2	14	1	ใต้	24	14	13	ใต้	12	14	3	ใต้	0	14	0
		15	1			15	0			15	6			15	6			15	0
		16	0			16	1			16	5			16	2			16	0
		17	0			17	0			17	0			17	1			17	0
รวม	36	รวม	36	รวม	87	รวม	87	รวม	216	รวม	216	รวม	70	รวม	70	รวม	3	รวม	3

รวมทั้งหมด 412 แห่ง

3. แผน-ผลการบริหารจัดการน้ำ ข้อมูล ณ วันที่ 21 มิ.ย. 65

- แผน-ผลการบริหารจัดการน้ำฤดูแล้ง ปี 2564/65 (ลุ่มแม่กลอง 1 ม.ค. 65 – 30 มิ.ย. 65)

ลุ่มน้ำ	แผน (ล้าน ลบ.ม.)	ผลจัดสรรน้ำ (ล้าน ลบ.ม.)	เกินแผน (ล้าน ลบ.ม.)
แม่กลอง	5,500	5,971 (109%)	471 (9%)

- แผน-ผลการบริหารจัดการน้ำชลประทานฤดูฝน ปี 2565 (1 พ.ค. 65 – 31 ต.ค. 65)

ทั้งประเทศ ปริมาณน้ำต้นทุน ณ วันที่ 1 พฤษภาคม 2565 จำนวน 20,149 ล้าน ลบ.ม. วางแผนจัดสรรน้ำจำนวน 32,313 ล้าน ลบ.ม. (น้ำชลประทาน 14,831 ล้าน ลบ.ม. และน้ำฝน 17,482 ล้าน ลบ.ม.)

ลุ่มน้ำเจ้าพระยา ปริมาณน้ำต้นทุน ณ วันที่ 1 พฤษภาคม 2565 จำนวน 3,511 ล้าน ลบ.ม. วางแผนจัดสรรน้ำจำนวน 12,317 ล้าน ลบ.ม. (น้ำชลประทาน 4,000 ล้าน ลบ.ม. และน้ำฝน 8,335 ล้าน ลบ.ม.)

ลุ่มน้ำ	แผนความต้องการน้ำชลประทาน (ล้าน ลบ.ม.)	ผลจัดสรรน้ำ (ล้าน ลบ.ม.)	คงเหลือ (ล้าน ลบ.ม.)
ทั้งประเทศ	14,831	7,316 (49%)	7,515 (51%)
เจ้าพระยา (4 เขื่อน)	4,000	1,554 (39%)	2,446 (61%)

4. การเพาะปลูก (ข้อมูล ณ วันที่ 15 มิ.ย. 65)

การเพาะปลูกข้าวนาปรัง 2564/65

- ทั้งประเทศ แผนเพาะปลูก 6.41 ล้านไร่ **เพาะปลูกแล้ว 8.24 ล้านไร่** คิดเป็นร้อยละ 128 ของแผนฯ
เก็บเกี่ยวแล้ว 7.21 ล้านไร่

- ลุ่มน้ำเจ้าพระยา แผนเพาะปลูก 2.81 ล้านไร่ **เพาะปลูก 4.41 ล้านไร่** คิดเป็นร้อยละ 157 ของแผนฯ
เก็บเกี่ยวแล้ว 4.40 ล้านไร่

- ลุ่มแม่กลอง แผนเพาะปลูก 0.84 ล้านไร่ **เพาะปลูก 0.84 ล้านไร่** คิดเป็นร้อยละ 100.00 ของแผนฯ
เก็บเกี่ยวแล้ว 0.344 ล้านไร่

- การเพาะปลูกข้าวนาปี 2565

- ทั้งประเทศ แผนเพาะปลูก 16.83 ล้านไร่ **เพาะปลูกแล้ว 8.60 ล้านไร่** คิดเป็นร้อยละ 51 ของแผนฯ

- ลุ่มน้ำเจ้าพระยา แผนเพาะปลูก 8.05 ล้านไร่ **เพาะปลูก 5.70 ล้านไร่** คิดเป็นร้อยละ 71 ของแผนฯ

5. วิเคราะห์สถานการณ์

5.1 คาดการณ์ปริมาณฝนจากแบบจำลองบรรยากาศจากกรมอุตุนิยมวิทยา (3 วันล่วงหน้า)

- วันที่ 21 มิ.ย. 65 (21 มิ.ย. 65 เวลา 07.00 น. – 22 มิ.ย. 65 เวลา 07.00 น.) มีฝนตกปานกลาง (10.1-35.0 มม.) บริเวณพื้นที่ ภาคตะวันออก ภาคตะวันตก และพื้นที่ จ.เชียงใหม่ จ.เชียงราย จ.พะเยา จ.ลำพูน จ.ลำปาง จ.แพร่ จ.น่าน จ.อุตรดิตถ์ จ.สุโขทัย จ.พิษณุโลก จ.เพชรบูรณ์ จ.กำแพงเพชร จ.อุทัยธานี จ.เลย จ.อุดรธานี จ.หนองคาย จ.สกลนคร จ.นครพนม จ.กาฬสินธุ์ จ.มหาสารคาม จ.อุบลราชธานี จ.ศรีสะเกษ จ.สุรินทร์ จ.บุรีรัมย์ จ.ชัยนาท จ.พระนครศรีอยุธยา จ.ลพบุรี จ.สระบุรี จ.ปทุมธานี จ.สุพรรณบุรี จ.นครปฐม จ.สมุทรปราการ จ.สุราษฎร์ธานี จ.นครศรีธรรมราช จ.กระบี่ จ.ตรัง จ.สตูล จ.พัทลุง จ.สงขลา จ.ปัตตานี และ จ.ยะลา **มีฝนตกหนัก (35.1-90 มม.)** บริเวณพื้นที่ จ.แม่ฮ่องสอน จ.ตาก และ จ.นราธิวาส

- วันที่ 22 มิ.ย. 65 (22 มิ.ย. 65 เวลา 07.00 น. – 23 มิ.ย. 65 เวลา 07.00 น.) มีฝนตกปานกลาง (10.1-35.0 มม.) บริเวณพื้นที่ จ.เชียงใหม่ จ.เชียงราย จ.พะเยา จ.ลำพูน จ.ลำปาง จ.แพร่ จ.น่าน จ.อุตรดิตถ์ จ.สุโขทัย จ.ตาก จ.อุทัยธานี จ.เลย จ.หนองบัวลำภู จ.อุดรธานี จ.บึงกาฬ จ.สกลนคร จ.นครพนม จ.กาฬสินธุ์ จ.มหาสารคาม จ.ขอนแก่น จ.มุกดาหาร จ.อำนาจเจริญ จ.อุบลราชธานี จ.ศรีสะเกษ จ.สุรินทร์ จ.บุรีรัมย์ จ.นครราชสีมา จ.สระแก้ว จ.ฉะเชิงเทรา จ.ชลบุรี จ.ระยอง จ.จันทบุรี จ.สมุทรปราการ จ.นครปฐม จ.กาญจนบุรี จ.ราชบุรี จ.เพชรบุรี จ.ประจวบคีรีขันธ์ จ.ชุมพร จ.พังงา จ.สุราษฎร์ธานี จ.กระบี่ จ.ตรัง จ.พัทลุง จ.สงขลา จ.ปัตตานี และ จ.ยะลา **มีฝนตกหนัก (35.1-90 มม.)** บริเวณพื้นที่ จ.แม่ฮ่องสอน จ.ตราด จ.นครศรีธรรมราช และ จ.นราธิวาส

- วันที่ 23 มิ.ย. 65 (23 มิ.ย. 65 เวลา 07.00 น. – 24 มิ.ย. 65 เวลา 07.00 น.) มีฝนตกปานกลาง (10.1-35.0 มม.) บริเวณพื้นที่ จ.เชียงราย จ.สกลนคร จ.ชัยภูมิ จ.นครพนม จ.มหาสารคาม จ.ร้อยเอ็ด จ.ยโสธร จ.มุกดาหาร จ.อำนาจเจริญ จ.อุบลราชธานี จ.ศรีสะเกษ จ.สุรินทร์ จ.บุรีรัมย์ จ.นครราชสีมา จ.สระแก้ว จ.จันทบุรี จ.ตราด จ.ประจวบคีรีขันธ์ จ.ชุมพร จ.สุราษฎร์ธานี จ.นครศรีธรรมราช จ.พัทลุง จ.สงขลา และ จ.นราธิวาส

5.2 คาดการณ์ปริมาณน้ำ (วันที่ 22 มิ.ย. 65)

คาดการณ์ปริมาณน้ำไหลผ่านลุ่มน้ำปิงที่สถานี P.17 อ.บรรพตพิสัย จ.นครสวรรค์ จะมีปริมาณน้ำไหลผ่าน 120.00 ลบ.ม./วินาที **มีแนวโน้มลดลง** ลุ่มน้ำน่านที่สถานี N.67 อ.ชุมแสง จ.นครสวรรค์ จะมีปริมาณน้ำไหลผ่าน 169.00 ลบ.ม./วินาที **มีแนวโน้มลดลง** โดยจะทำให้ในลุ่มน้ำเจ้าพระยาที่สถานี C.2 อ.เมืองนครสวรรค์ จ.นครสวรรค์ จะมีปริมาณน้ำไหลผ่าน 388.00 ลบ.ม./วินาที **มีแนวโน้มลดลง**

6. รายงานสถานการณ์ค่าความเค็ม (ข้อมูล วันที่ 21 มิ.ย. 65 เวลา 07:00 น.)

แม่น้ำ	สถานีเฝ้าระวัง	เกณฑ์เฝ้าระวัง (กรัม/ลิตร)	ค่าความเค็ม (กรัม/ลิตร)
เจ้าพระยา	ประปาสำแล	0.25	0.19 (ปกติ)
ปราจีน-บางปะกง	บางคาง	2	0.09 (ปกติ)
ท่าจีน	ด้านนอกคลองจินดา	0.75	0.22 (ปกติ)
	ด้านในคลองจินดา	0.75	0.20 (ปกติ)
แม่กลอง	ปากคลองดำเนินสะดวก	2.00	0.15 (ปกติ)