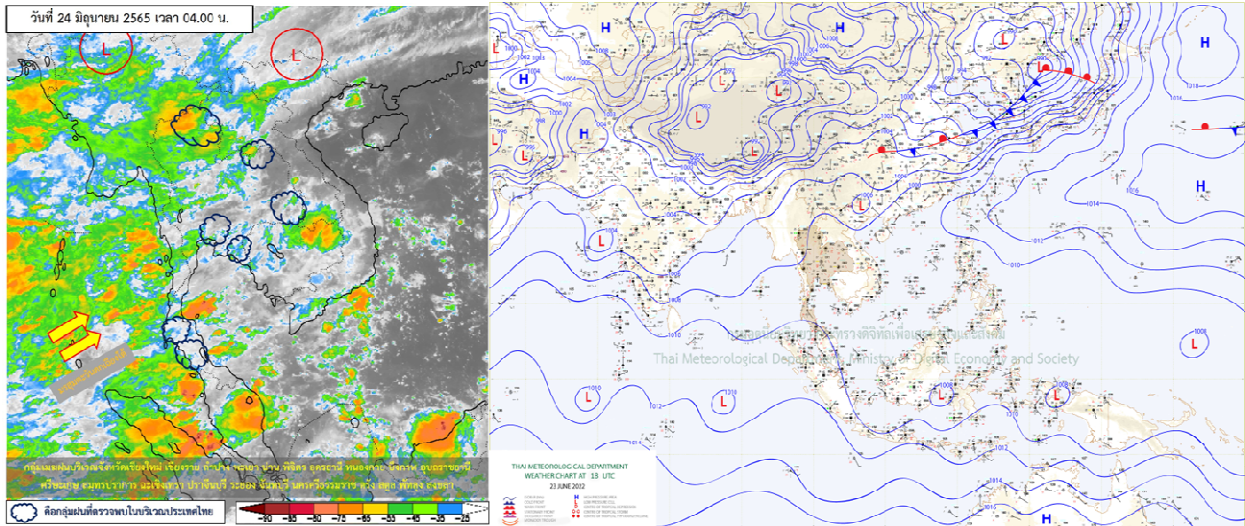




รายงานสรุปศูนย์ปฏิบัติการน้ำอัจฉริยะ  
เรื่อง สถานการณ์น้ำและการเฝ้าระวัง  
ประจำวันศุกร์ที่ 24 มิถุนายน พ.ศ. 2565

1. สภาพอากาศและปริมาณฝน

1.1 สภาพอากาศ (กรมอุตุนิยมวิทยา)



มรสุมตะวันตกเฉียงใต้พัดปกคลุมทะเลอันดามัน ประเทศไทย และอ่าวไทย ประกอบกับมีหย่อมความกดอากาศต่ำปกคลุมประเทศเวียดนามตอนบน ทำให้ประเทศไทยมีฝนฟ้าคะนองและมีฝนตกหนักบางแห่งบริเวณภาคตะวันออก และภาคใต้

1.2 สภาพฝน

**ปริมาณฝนสูงสุด 5 อันดับ** จากสำนักงานทรัพยากรน้ำแห่งชาติ เวลา 07.00 น. วันที่ 23 มิ.ย. 65 ถึงเวลา 07.00 น. วันที่ 24 มิ.ย. 65

1. อ.ท่าปลา จ.อุตรดิตถ์	วัดปริมาณฝนได้	150.5	มม.
2. อ.ด่านซ้าย จ.เลย	วัดปริมาณฝนได้	118.0	มม.
3. อ.ควนโดน จ.สตูล	วัดปริมาณฝนได้	110.0	มม.
4. อ.เมืองสตูล จ.สตูล	วัดปริมาณฝนได้	101.7	มม.
5. อ.ย่านตาขาว จ.ตรัง	วัดปริมาณฝนได้	88.2	มม.

## 2. สถานการณ์น้ำท่าและสภาพน้ำในอ่างเก็บน้ำ

### 2.1 สถานการณ์น้ำท่าในลุ่มน้ำต่างๆ (ข้อมูล วันที่ 24 มิ.ย. 65 เวลา 06.00 น.)

แม่น้ำ	สถานี	ที่ตั้งสถานี		ที่ตั้ง	ความจุ	ระดับน้ำ	ปริมาณน้ำ		ค่า(-) สูง(+) กว่าคลัง	อยู่ใน เกณฑ์	แนวโน้ม	
							วันนี้	เมื่อวาน				
				ม.	ม. <sup>3</sup> /วิ.	ม.	ม. <sup>3</sup> /วิ.	ม. <sup>3</sup> /วิ.				
1. ปิง	P.1	สะพานนารัฐ	อำเภอเมือง	จังหวัดเชียงใหม่	3.70	445	1.57	56.70	39.40	-2.13	น้อย	เพิ่มขึ้น
	P.17	บ้านท่าจี้	อำเภอบรรพตพิสัย	จังหวัดนครสวรรค์	39.80	2,990	34.42	86.00	97.00	-5.38	น้อย	ลดลง
2. วัง	W.1C	สะพานเสตุวารี	อำเภอเมือง	จังหวัดลำปาง	5.20	651	-0.13	9.47	9.89	-5.33	น้อย	ทรงตัว
	W.4A	บ้านวังหมัน	อำเภอสามเงา	จังหวัดตาก	8.00	700	0.79	19.15	23.52	-7.21	น้อย	ลดลง
3. ยม	Y.1C	สะพานบ้านน้ำไค้	อำเภอเมือง	จังหวัดแพร่	8.20	993	1.19	54.88	56.80	-7.01	น้อย	ลดลง
	Y.4	สะพานตลาดธานี	อำเภอเมือง	จังหวัดสุโขทัย	8.15	510	1.63	*	*	-6.52	N/A	N/A
4. น่าน	Y.64	แม่น้ำยม	อำเภอบางระกำ	จังหวัดพิษณุโลก	6.40	352	2.11	*	*	-4.29	N/A	N/A
	Y.16	แม่น้ำยม	อำเภอบางระกำ	จังหวัดพิษณุโลก	7.30	239	1.61	*	*	-5.69	ปกติ	เพิ่มขึ้น
5. เจ้าพระยา	N.1	หน้าสำนักงานป่าไม้	อำเภอเมือง	จังหวัดน่าน	7.00	1,217	0.16	31.60	32.80	-6.84	น้อย	ลดลง
	N.5A	สะพานเอกาทศรถ	อำเภอเมือง	จังหวัดพิษณุโลก	10.37	1,365	0.86	82.33	104.00	-9.51	น้อย	ลดลง
6. บางหลวง	N.67	สะพานบ้านเคยไชย	อำเภอชุมแสง	จังหวัดนครสวรรค์	28.30	1,579	19.34	169.00	168.00	-8.96	น้อย	เพิ่มขึ้น
	C.2	ค่ายจิระประวัติ	อำเภอเมือง	จังหวัดนครสวรรค์	26.20	3,590	17.62	301.00	319.00	-8.58	น้อย	ลดลง
7. บางบาล	C.13	ท้ายเขื่อนเจ้าพระยา	อำเภอสรรพยา	จังหวัดชัยนาท	16.34	2,840	5.49	80.00	88.00	-10.85	น้อย	ลดลง
	C.36	บ้านบางหลวงโตด	อำเภอบางบาล	จังหวัดพระนครศรีอยุธยา	420.00	4	**	0.62	0.51	#VALUE!	ปกติ	เพิ่มขึ้น
8. ป่าสัก	C.37	บ้านบางบาล	อำเภอบางบาล	จังหวัดพระนครศรีอยุธยา	148.00	3	**	0.93	0.87	#VALUE!	ปกติ	เพิ่มขึ้น
	S.3	แม่น้ำป่าสัก	อำเภอหล่มสัก	เพชรบูรณ์	85.00	9	*	4.35	4.35	#VALUE!	ปกติ	ทรงตัว
9. มูล	S.42	แม่น้ำป่าสัก	วิเชียรบุรี	เพชรบูรณ์	11.00	284	2.62	*	*	-8.38	ปกติ	เพิ่มขึ้น
	S.48	แม่น้ำป่าสัก	เมืองเพชรบูรณ์	เพชรบูรณ์	9.20	190	4.35	*	*	-4.85	N/A	N/A
10. ลำเชียงไกร	S.26	ท้ายเขื่อนพระรามหก	อำเภอท่าเรือ	จังหวัดพระนครศรีอยุธยา	8.00	800	0.78	**	**	-7.22	N/A	N/A
	M.7	สะพานเสรีประชาธิปไตย	อำเภอเมือง	จังหวัดอุบลราชธานี	7.00	2,300	2.64	297.00	333.00	-4.36	น้อย	ลดลง
11. ซี	M.42	บ้านห้วยทับทัน	อำเภอห้วยทับทัน	จังหวัดศรีสะเกษ	8.30	124	3.66	***	***	-4.64	N/A	N/A
	M.176	บ้านโนนศรีโคต	อำเภอกันทรารมย์	จังหวัดศรีสะเกษ	9.20	235	1.10	4.00	4.10	-8.10	น้อย	ลดลง
12. ลำน้ำพอง	M.173	บ้านโนนสะอาด	อำเภอโขงเจียม	จังหวัดนครราชสีมา	7.60	290	1.96	7.10	6.70	-5.64	น้อย	เพิ่มขึ้น
	M.184	บ้านซิม	อำเภอพิมาย	จังหวัดนครราชสีมา	5.30	120	3.42	15.20	12.50	-1.88	น้อย	เพิ่มขึ้น
13. ลำน้ำยั้ง	M.186	บ้านโนนคอย	อำเภอจักราช	จังหวัดนครราชสีมา	3.60	60	1.51	***	***	-2.09	N/A	N/A
	M.188A	บ้านบัว	อำเภอโนนสูง	จังหวัดนครราชสีมา	4.90	70	2.49	***	***	-2.41	N/A	N/A
14. ลำปะทาว	E.20A	บ้านบ้านฟ้าหยาด	อำเภอมหาชนะชัย	จังหวัดยโสธร	10.00	1,100	5.09	203.44	206.57	-4.91	ปกติ	ลดลง
	E.23	บ้านค่าน	อำเภอเมือง	จังหวัดชัยภูมิ	9.00	260	3.58	2.05	3.80	-5.42	น้อย	ลดลง
15. ลำน้ำเชิญ	E.29A	บ้านสวนนกแก้ว	อำเภอภูกระดึง	จังหวัดเลย	9.00	165	1.65	5.75	5.80	-7.35	น้อย	ลดลง
	E.92	บ้านท่างาม	อำเภอเสลภูมิ	จังหวัดร้อยเอ็ด	8.80	176	2.35	3.25	3.73	-6.45	น้อย	ลดลง
16. ปราจีนบุรี	E.6C	บ้านหาดโตน	อำเภอเมือง	จังหวัดชัยภูมิ	5.50	46	0.80	1.53	1.53	-4.70	น้อย	ทรงตัว
	E.85	บ้านโนนหัน	อำเภอชุมแพ	จังหวัดชัยภูมิ	5.20	44	2.97	6.85	5.45	-2.23	ปกติ	เพิ่มขึ้น
17. เพชรบุรี	Kgt.3	กบินทร์บุรี	อำเภอกบินทร์บุรี	ปราจีนบุรี	8.79	544	0.60	15.00	15.00	-8.19	น้อย	ทรงตัว
	B.9	บ้านสาระเห็ด	อำเภอท่ายาง	จังหวัดเพชรบุรี	6.60	355	2.11	15.30	16.50	-4.49	น้อย	ลดลง
18. ทะเลสาบสงขลา	B.6A	สะพานท่าเกวียน	อำเภอแก่งกระจาน	จังหวัดเพชรบุรี	6.00	260	0.37	0.00	0.00	-5.63	น้อย	ทรงตัว
	B.15	สะพานเทศบาล	อำเภอเมือง	จังหวัดเพชรบุรี	5.40	150	1.22	14.50	10.60	-4.18	น้อย	เพิ่มขึ้น
19. ภาคใต้ฝั่งตะวันออก	X.44	คลองอู่ตะเภา	อำเภอหาดใหญ่	จังหวัดสงขลา	7.40	533	0.69	26.70	25.80	-6.71	น้อย	เพิ่มขึ้น
	X.170	บ้านคลองลำ	อำเภอศรีนครินทร์	จังหวัดพัทลุง	25.20	374	20.88	8.40	8.40	-4.32	น้อย	ทรงตัว
20. ภาคใต้ฝั่งตะวันตก	X.180	สะพานเทศบาล	อำเภอเมือง	จังหวัดชุมพร	3.80	191	0.56	31.80	35.70	-3.24	ปกติ	ลดลง
	X.119A	สะพานสันติ	อำเภอสุโขทัย	จังหวัดสุโขทัย	8.60	229	6.56	113.40	52.00	-2.04	ปกติ	เพิ่มขึ้น
ภาคใต้ฝั่งตะวันออก	X.53A	คลองชุมพร	อำเภอเมือง	จังหวัดชุมพร	9.30	233	2.76	6.60	6.50	-6.54	น้อย	เพิ่มขึ้น
	X.212	คลองหลังสวน	อำเภอหลังสวน	จังหวัดชุมพร	6.00	1,100	0.14	84.00	110.00	-5.86	น้อย	ลดลง
ภาคใต้ฝั่งตะวันตก	X.234	บ้านป่าหมาก	อำเภอเมือง	จังหวัดตรัง	6.40	434	1.82	87.00	85.00	-4.58	ปกติ	เพิ่มขึ้น

## 2.2 สภาพน้ำเก็บกักในอ่างเก็บน้ำขนาดใหญ่ (ข้อมูล วันที่ 24 มิ.ย. 65)

ภาค อ่างเก็บน้ำเขื่อน	ความจุ ที่ รนส. (ล้าน ม. <sup>3</sup> )	ความจุ ที่ รนท. (ล้าน ม. <sup>3</sup> )	ความจุ น้ำ ใช้การ (ล้าน ม. <sup>3</sup> )	ณ วันที่								ปริมาณน้ำ ไหลลง วันนี้ (ล้าน ม. <sup>3</sup> )	ปริมาณน้ำ ระบาย วันนี้ (ล้าน ม. <sup>3</sup> )
				ปี 2564				ปี 2565					
				ปริมาตร (ล้าน ม. <sup>3</sup> )	% รณท.	ปริมาตร (ล้าน ม. <sup>3</sup> )	% รณท.	ปริมาตรใช้การ (ล้าน ม. <sup>3</sup> )	% รณท.	ใช้การ			
<b>ภาคเหนือ</b>													
ภูมิพล*	13,462	13,462	9,662	4,153	31	5,824	43	2,024	15	21	0.00	17.00	
สิริกิติ์*	10,508	9,510	6,660	3,425	36	3,593	38	743	8	11	6.80	15.05	
แม่จันตมบรูณ์ชล	323	265	253	93	35	123	47	111	42	44	0.21	0.33	
แม่กวางอุดมธารา	295	263	249	55	21	100	38	86	33	35	0.24	0.05	
กิวลม	106	106	103	69	65	86	81	82	77	80	0.45	0.86	
กิวคองหมา	209	170	164	51	30	132	78	126	74	77	0.11	0.21	
แควน้อยบำรุงแดน	1,080	939	896	231	25	295	31	252	27	28	1.31	3.02	
แม่มอก	110	110	94	39	35	51	46	35	31	37	0.02	0.02	
<b>รวมภาคเหนือ</b>	<b>26,093</b>	<b>24,825</b>	<b>18,080</b>	<b>8,115</b>	<b>33</b>	<b>10,204</b>	<b>41</b>	<b>3,459</b>	<b>14</b>	<b>19</b>	<b>9.15</b>	<b>36.55</b>	
<b>ภาคตะวันออกเฉียงเหนือ</b>													
ห้วยหลวง	136	136	129	41	31	40	30	33	25	26	0.00	0.11	
น้ำอูน	780	520	475	212	41	245	47	200	38	42	0.00	0.00	
น้ำพุง*	200	165	157	53	32	52	31	44	27	28	0.00	0.58	
จุฬารัตน์*	181	164	127	108	66	86	53	49	30	39	0.25	0.50	
อุบลรัตน์*	4,640	2,431	1,850	908	37	897	37	316	13	17	2.11	5.03	
ลำปาว	2,450	1,980	1,880	621	31	743	38	643	32	34	0.48	4.90	
ลำตะคอง	445	314	292	209	66	186	59	163	52	56	0.43	0.69	
ลำพระเพลิง	242	155	154	94	60	96	62	95	61	62	0.16	0.00	
มูลบง	350	141	134	99	70	88	63	81	58	61	0.18	0.09	
ลำแจะ	325	275	268	151	55	182	66	175	64	65	0.14	0.27	
ลำนางรอง	197	121	118	82	67	96	79	93	76	79	0.20	0.15	
สิรินธร*	1,966	1,966	1,135	1,170	60	1,029	52	198	10	17	0.00	2.50	
<b>รวมภาค ตอน.</b>	<b>11,911</b>	<b>8,368</b>	<b>6,718</b>	<b>3,748</b>	<b>45</b>	<b>3,742</b>	<b>45</b>	<b>2,091</b>	<b>25</b>	<b>31</b>	<b>3.94</b>	<b>14.82</b>	
<b>ภาคกลาง</b>													
ป่าสักชลสิทธิ์	960	960	957	93	10	208	22	205	21	21	0.00	3.04	
ทับเสลา	190	160	143	23	14	81	50	64	40	44	0.12	0.00	
กระเสียว	390	299	259	91	31	193	64	153	51	59	1.01	1.73	
<b>รวมภาคกลาง</b>	<b>1,540</b>	<b>1,419</b>	<b>1,359</b>	<b>208</b>	<b>15</b>	<b>481</b>	<b>34</b>	<b>421</b>	<b>30</b>	<b>31</b>	<b>1.13</b>	<b>4.77</b>	
<b>ภาคตะวันตก</b>													
ศรีนครินทร์*	18,770	17,745	7,480	11,228	63	14,108	80	3,843	22	51	5.64	19.93	
วชิราลงกรณ์*	11,000	8,860	5,848	3,584	40	4,665	53	1,653	19	28	7.31	19.91	
<b>รวมภาคตะวันตก</b>	<b>29,770</b>	<b>26,605</b>	<b>13,328</b>	<b>14,813</b>	<b>56</b>	<b>18,773</b>	<b>71</b>	<b>5,496</b>	<b>21</b>	<b>41</b>	<b>12.95</b>	<b>39.84</b>	
<b>ภาคตะวันออก</b>													
ขุนด่านปราการชล	225	224	219	31	14	42	19	38	17	17	0.09	0.30	
คลองสิียด	450	420	390	52	12	98	23	68	16	17	2.00	0.14	
บางพระ	127	117	105	46	39	82	70	70	59	66	0.16	0.31	
หนองปลาไหล	206	164	150	132	80	120	73	107	65	71	0.42	0.32	
ประแสร์	322	295	275	185	63	196	66	176	60	64	0.61	0.80	
นฤปดินทรจินดา	338	295	276	92	31	71	24	52	18	19	0.01	0.05	
<b>รวมภาคตะวันออก</b>	<b>1,668</b>	<b>1,515</b>	<b>1,415</b>	<b>537</b>	<b>35</b>	<b>609</b>	<b>40</b>	<b>510</b>	<b>34</b>	<b>36</b>	<b>3.28</b>	<b>1.91</b>	
<b>ภาคใต้</b>													
แก่งกระจาน	900	710	645	238	34	352	50	287	40	44	1.17	1.30	
ปราณบุรี	490	391	373	202	52	220	56	202	52	54	0.91	0.36	
รัชชประภา*	6,144	5,639	4,287	3,245	58	3,049	54	1,697	30	40	6.11	12.03	
บางกลาง*	1,590	1,454	1,178	967	66	1,101	76	825	57	70	20.80	6.06	
<b>รวมภาคใต้</b>	<b>9,124</b>	<b>8,194</b>	<b>6,484</b>	<b>4,652</b>	<b>57</b>	<b>4,722</b>	<b>58</b>	<b>3,011</b>	<b>37</b>	<b>46</b>	<b>28.98</b>	<b>19.75</b>	
<b>รวมทั้งประเทศ</b>	<b>80,106</b>	<b>70,926</b>	<b>47,384</b>	<b>32,073</b>	<b>45</b>	<b>38,531</b>	<b>54</b>	<b>14,989</b>	<b>21</b>	<b>32</b>	<b>59.43</b>	<b>117.63</b>	

ต่ำกว่า 30 %  
รวม 5 แห่ง

ตั้งแต่ 31 - 50%  
รวม 12 แห่ง

ตั้งแต่ 51 - 80%  
รวม 17 แห่ง

มากกว่า 80%  
รวม 1 แห่ง



## 2.5 สภาพน้ำในอ่างเก็บน้ำขนาดกลาง (ข้อมูล วันที่ 24 มิ.ย. 65)

ข้อมูลวันที่ 24 มิถุนายน 2565																			
สรุปอ่างขนาดกลางที่มีปริมาณในช่วง <=30 % 31 - 50 % >50-80% >80 - 100 % และ >100 %																			
<=30 %				31 - 50 %				>50-80%				>80 - 100 %				>100 %			
ภาค	จำนวน	สขป.	จำนวน	ภาค	จำนวน	สขป.	จำนวน	ภาค	จำนวน	สขป.	จำนวน	ภาค	จำนวน	สขป.	จำนวน	ภาค	จำนวน	สขป.	จำนวน
เหนือ	6	1	2	เหนือ	12	1	3	เหนือ	38	1	9	เหนือ	18	1	1	เหนือ	1	1	0
		2	3			2	5			2	15			2	15			2	1
		3	1			3	0			3	3			3	1			3	0
		4	0			4	4			4	11			4	1			4	0
ตะวันออก เฉียงเหนือ	19	5	6	ตะวันออก เฉียงเหนือ	63	5	14	ตะวันออก เฉียงเหนือ	103	5	24	ตะวันออก เฉียงเหนือ	31	5	9	ตะวันออก เฉียงเหนือ	2	5	0
		6	5			6	19			6	23			6	6			6	0
		7	6			7	19			7	14			7	8			7	0
		8	2			8	12			8	42			8	8			8	2
ตะวันออก	6	9	6	ตะวันออก	9	9	9	ตะวันออก	32	9	32	ตะวันออก	4	9	4	ตะวันออก	0	9	0
กลาง	3	10	2	กลาง	5	10	5	กลาง	14	10	12	กลาง	0	10	0	กลาง	0	10	0
		11	0			11	0			11	0			11	0				
		12	1			12	0			12	2			12	0				
ตะวันตก	0	13	0	ตะวันตก	0	13	0	ตะวันตก	7	13	7	ตะวันตก	0	13	0	ตะวันตก	0	13	0
ใต้	1	14	0	ใต้	2	14	1	ใต้	23	14	12	ใต้	13	14	4	ใต้	0	14	0
		15	1			15	0			15	6			15	6				
		16	0			16	1			16	5			16	2			16	0
		17	0			17	0			17	0			17	1			17	0
รวม	35	รวม	35	รวม	91	รวม	91	รวม	217	รวม	217	รวม	66	รวม	66	รวม	3	รวม	3

รวมทั้งหมด 412 แห่ง

### 3. แผน-ผลการบริหารจัดการน้ำ ข้อมูล ณ วันที่ 24 มิ.ย. 65

- แผน-ผลการบริหารจัดการน้ำฤดูแล้ง ปี 2564/65 (ลุ่มแม่กลอง 1 ม.ค. 65 – 30 มิ.ย. 65)

ลุ่มน้ำ	แผน (ล้าน ลบ.ม.)	ผลจัดสรรน้ำ (ล้าน ลบ.ม.)	เกินแผน (ล้าน ลบ.ม.)
แม่กลอง	5,500	6,089 (111%)	589 (11%)

- แผน-ผลการบริหารจัดการน้ำชลประทานฤดูฝน ปี 2565 (1 พ.ค. 65 – 31 ต.ค. 65)

ทั้งประเทศ ปริมาณน้ำต้นทุน ณ วันที่ 1 พฤษภาคม 2565 จำนวน 20,149 ล้าน ลบ.ม. วางแผนจัดสรรน้ำจำนวน 32,313 ล้าน ลบ.ม. (น้ำชลประทาน 14,831 ล้าน ลบ.ม. และน้ำฝน 17,482 ล้าน ลบ.ม.)

ลุ่มน้ำเจ้าพระยา ปริมาณน้ำต้นทุน ณ วันที่ 1 พฤษภาคม 2565 จำนวน 3,511 ล้าน ลบ.ม. วางแผนจัดสรรน้ำจำนวน 12,317 ล้าน ลบ.ม. (น้ำชลประทาน 4,000 ล้าน ลบ.ม. และน้ำฝน 8,335 ล้าน ลบ.ม.)

ลุ่มน้ำ	แผนความต้องการน้ำชลประทาน (ล้าน ลบ.ม.)	ผลจัดสรรน้ำ (ล้าน ลบ.ม.)	คงเหลือ (ล้าน ลบ.ม.)
ทั้งประเทศ	14,831	7,717 (52%)	7,114 (48%)
เจ้าพระยา (4 เขื่อน)	4,000	1,653 (41%)	2,347 (59%)

#### 4. การเพาะปลูก (ข้อมูล ณ วันที่ 22 มิ.ย. 65)

##### การเพาะปลูกข้าวนาปี 2564/65

- ทั้งประเทศ แผนเพาะปลูก 6.41 ล้านไร่ **เพาะปลูกแล้ว 8.27 ล้านไร่** คิดเป็นร้อยละ 129 ของแผนฯ **เก็บเกี่ยวแล้ว 7.29 ล้านไร่**

- ลุ่มน้ำเจ้าพระยา แผนเพาะปลูก 2.81 ล้านไร่ **เพาะปลูกแล้ว 4.41 ล้านไร่** คิดเป็นร้อยละ 157 ของแผนฯ **เก็บเกี่ยวแล้ว 4.41 ล้านไร่**

- ลุ่มแม่กลอง แผนเพาะปลูก 0.84 ล้านไร่ **เพาะปลูกแล้ว 0.84 ล้านไร่** คิดเป็นร้อยละ 100.00 ของแผนฯ **เก็บเกี่ยวแล้ว 0.354 ล้านไร่**

##### ● การเพาะปลูกข้าวนาปี 2565

- ทั้งประเทศ แผนเพาะปลูก 16.83 ล้านไร่ **เพาะปลูกแล้ว 9.72 ล้านไร่** คิดเป็นร้อยละ 58 ของแผนฯ

- ลุ่มน้ำเจ้าพระยา แผนเพาะปลูก 8.05 ล้านไร่ **เพาะปลูกแล้ว 6.17 ล้านไร่** คิดเป็นร้อยละ 77 ของแผนฯ

#### 5. วิเคราะห์สถานการณ์

##### 5.1 คาดการณ์ปริมาณฝนจากแบบจำลองบรรยากาศจากกรมอุตุนิยมวิทยา (3 วันล่วงหน้า)

- วันที่ 24 มิ.ย. 65 (24 มิ.ย. 65 เวลา 07.00 น. – 25 มิ.ย. 65 เวลา 07.00 น.) มีฝนตกปานกลาง (10.1-35.0 มม.) บริเวณพื้นที่ ภาคตะวันออกเฉียงเหนือ ภาคตะวันตก ภาคใต้ และในพื้นที่ จ.แม่ฮ่องสอน จ.เชียงราย จ.เชียงใหม่ จ.ลำพูน จ.ลำปาง จ.แพร่ จ.ปทุมธานี จ.จันทบุรี จ.ตราด และ จ.ลพบุรี มีฝนตกหนัก (35.1-90 มม.) บริเวณพื้นที่ จ.น่าน จ.พะเยา และ จ.นครศรีธรรมราช

- วันที่ 25 มิ.ย. 65 (25 มิ.ย. 65 เวลา 07.00 น. – 26 มิ.ย. 65 เวลา 07.00 น.) มีฝนตกปานกลาง (10.1-35.0 มม.) บริเวณพื้นที่ ภาคตะวันออกเฉียงเหนือ ในพื้นที่ จ.แม่ฮ่องสอน จ.เชียงใหม่ จ.ลำปาง จ.พะเยา จ.น่าน จ.แพร่ จ.อุดรดิตถ์ จ.เพชรบูรณ์ จ.ลพบุรี จ.สระบุรี จ.นครปฐม จ.พระนครศรีอยุธยา จ.ปทุมธานี จ.สมุทรปราการ จ.นครนายก จ.ฉะเชิงเทรา จ.ปราจีนบุรี จ.สระแก้ว จ.ชลบุรี จ.ระยอง จ.จันทบุรี จ.ตราด จ.กาญจนบุรี จ.ราชบุรี จ.เพชรบุรี จ.ประจวบคีรีขันธ์ จ.ชุมพร จ.ระนอง จ.พังงา จ.สุราษฎร์ธานี จ.นครศรีธรรมราช จ.กระบี่ และ จ.นราธิวาส มีฝนตกหนัก (35.1-90 มม.) บริเวณพื้นที่ จ.เชียงราย จ.หนองคาย จ.อุดรธานี จ.สกลนคร จ.นครพนม จ.นครราชสีมา และ จ.อุบลราชธานี

- วันที่ 26 มิ.ย. 65 (26 มิ.ย. 65 เวลา 07.00 น. – 27 มิ.ย. 65 เวลา 07.00 น.) มีฝนตกปานกลาง (10.1-35.0 มม.) บริเวณพื้นที่ ภาคตะวันออกเฉียงเหนือ และในพื้นที่ จ.เชียงราย จ.น่าน จ.เลย จ.บึงกาฬ จ.หนองคาย จ.อุดรธานี จ.สกลนคร จ.นครพนม จ.ชัยภูมิ จ.ขอนแก่น จ.มหาสารคาม จ.กาฬสินธุ์ จ.มุกดาหาร จ.นครพนม จ.ร้อยเอ็ด จ.อำนาจเจริญ จ.ยโสธร จ.ร้อยเอ็ด จ.นครราชสีมา จ.บุรีรัมย์ จ.ศรีสะเกษ จ.สุรินทร์ จ.อุบลราชธานี จ.เพชรบูรณ์ จ.กำแพงเพชร จ.อุทัยธานี จ.สุพรรณบุรี จ.นครปฐม จ.พระนครศรีอยุธยา จ.ปทุมธานี จ.นนทบุรี จ.กรุงเทพมหานคร จ.สมุทรสงคราม จ.ชุมพร จ.สุราษฎร์ธานี และ จ.นครศรีธรรมราช มีฝนตกหนัก (35.1-90 มม.) บริเวณพื้นที่ จ.จันทบุรี และ จ.เพชรบุรี

##### 5.2 คาดการณ์ปริมาณน้ำ (วันที่ 25 มิ.ย. 65)

คาดการณ์ปริมาณน้ำไหลผ่านลุ่มน้ำปิงที่สถานี P.17 อ.บรรพตพิสัย จ.นครสวรรค์ จะมีปริมาณน้ำไหลผ่าน 136.00 ลบ.ม./วินาที **มีแนวโน้มเพิ่มขึ้น** ลุ่มน้ำน่านที่สถานี N.67 อ.ชุมแสง จ.นครสวรรค์ จะมีปริมาณน้ำไหลผ่าน 149.00 ลบ.ม./วินาที **มีแนวโน้มลดลง** โดยจะทำให้ในลุ่มน้ำเจ้าพระยาที่สถานี C.2 อ.เมืองนครสวรรค์ จ.นครสวรรค์ จะมีปริมาณน้ำไหลผ่าน 330.00 ลบ.ม./วินาที **มีแนวโน้มเพิ่มขึ้น**

6. รายงานสถานการณ์ค่าความเค็ม (ข้อมูล วันที่ 24 มิ.ย. 65 เวลา 07:00 น.)

แม่น้ำ	สถานีเฝ้าระวัง	เกณฑ์เฝ้าระวัง (กรัม/ลิตร)	ค่าความเค็ม (กรัม/ลิตร)
เจ้าพระยา	ประปาสำแล	0.25	0.18 (ปกติ)
ปราจีน-บางปะกง	บางคาง	2.00	0.11 (ปกติ)
ท่าจีน	ด้านนอกคลองจินดา	0.75	0.25 (ปกติ)
	ด้านในคลองจินดา	0.75	0.22 (ปกติ)
แม่กลอง	ปากคลองดำเนินสะดวก	2.00	0.15 (ปกติ)