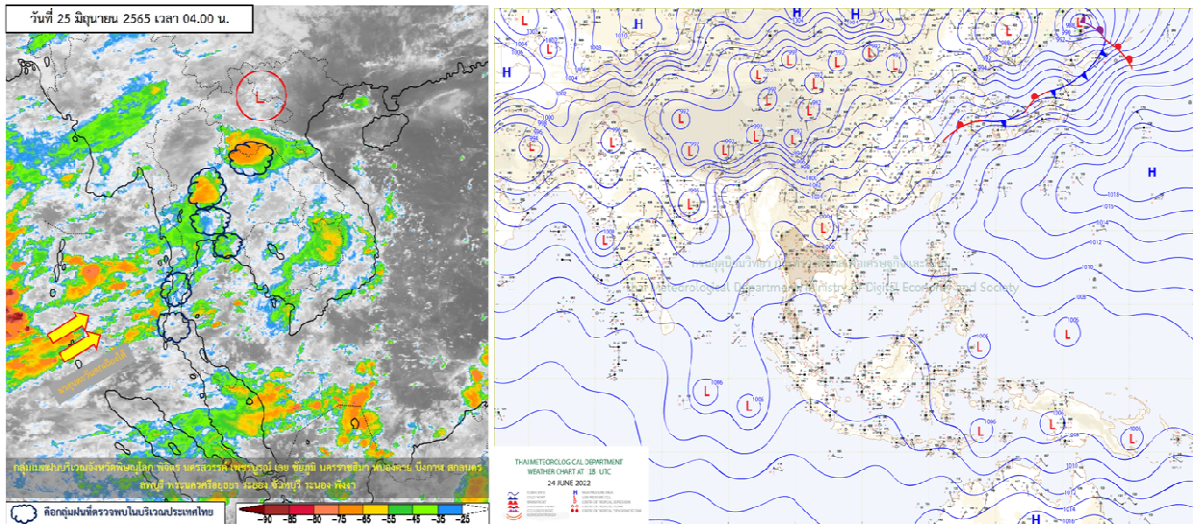




รายงานสรุปศูนย์ปฏิบัติการน้ำอัจฉริยะ  
เรื่อง สถานการณ์น้ำและการเฝ้าระวัง  
ประจำวันเสาร์ที่ 25 มิถุนายน พ.ศ. 2565

## 1. สภาพอากาศและปริมาณฝน

### 1.1 สภาพอากาศ (กรมอุตุนิยมวิทยา)



มรสุมตะวันตกเฉียงใต้ที่พัดปกคลุมทะเลอันดามัน ประเทศไทย และอ่าวไทย เริ่มมีกำลังแรงขึ้น ประกอบกับมีหย่อมความกดอากาศต่ำปกคลุมบริเวณประเทศลาวตอนบนและประเทศเวียดนามตอนบน ในขณะที่มีลมใต้และลมตะวันออกเฉียงใต้พัดปกคลุมภาคตะวันออกเฉียงเหนือตอนล่าง ภาคกลางตอนล่าง และภาคตะวันออก ลักษณะเช่นนี้ทำให้ประเทศไทยมีฝนฟ้าคะนอง และมีฝนตกหนักบางแห่งบริเวณภาคเหนือ ภาคตะวันออกเฉียงเหนือ ภาคกลางรวมทั้งกรุงเทพมหานครและปริมณฑล ภาคตะวันออก และภาคใต้ฝั่งตะวันตก

### 1.2 สภาพฝน

**ปริมาณฝนสูงสุด 5 อันดับ** จากสำนักงานทรัพยากรน้ำแห่งชาติ เวลา 07.00 น. วันที่ 24 มิ.ย. 65 ถึงเวลา 07.00 น. วันที่ 25 มิ.ย. 65

1. อ.ทุ่งเสลี่ยม จ.สุโขทัย	วัดปริมาณฝนได้	118.0	มม.
2. อ.บางละมุง จ.ชลบุรี	วัดปริมาณฝนได้	107.4	มม.
3. อ.วิเชียรบุรี จ.เพชรบูรณ์	วัดปริมาณฝนได้	98.2	มม.
4. อ.ธวัชบุรี จ.ร้อยเอ็ด	วัดปริมาณฝนได้	97.0	มม.
5. อ.บางขุนเทียน จ.กรุงเทพมหานคร	วัดปริมาณฝนได้	87.0	มม.

## 2. สถานการณ์น้ำท่าและสภาพน้ำในอ่างเก็บน้ำ

### 2.1 สถานการณ์น้ำท่าในลุ่มน้ำต่างๆ (ข้อมูล วันที่ 25 มิ.ย. 65 เวลา 06.00 น.)

แม่น้ำ	สถานี	ที่ตั้งสถานี			ตลิ่ง ม.	ความจุ ม. <sup>3</sup> /วิ.	ระดับน้ำ ม.	ปริมาณน้ำ		ค่า(-) สูง(+) กว่าตลิ่ง	อยู่ใน เกณฑ์	แนวโน้ม
								วันนี้ ม. <sup>3</sup> /วิ.	เมื่อวาน ม. <sup>3</sup> /วิ.			
1. ปิง	P.1	สะพานนพรัตน์	อำเภอเมือง	จังหวัดเชียงใหม่	3.70	445	0.00	0.00	56.70	-3.70	น้อย	ลดลง
	P.17	บ้านท่าจิ้ง	อำเภอบรรพตพิสัย	จังหวัดนครสวรรค์	39.80	2,990	34.47	95.00	86.00	-5.33	น้อย	เพิ่มขึ้น
2. วัง	W.1C	สะพานเสตุวารีย์	อำเภอเมือง	จังหวัดลำปาง	5.20	651	0.00	0.00	9.47	-5.20	น้อย	ทรงตัว
	W.4A	บ้านวังหมื่น	อำเภอสามเงา	จังหวัดตาก	8.00	700	0.75	16.24	19.15	-7.25	น้อย	ลดลง
	W.24		อำเภอสามเงา	จังหวัดตาก	7.85	480	1.84	10.85	12.51	-6.01	ปกติ	เพิ่มขึ้น
3. ยม	Y.1C	สะพานบ้านน้ำโค้ง	อำเภอเมือง	จังหวัดแพร่	8.20	993	0.00	0.00	54.88	-8.20	น้อย	ลดลง
	Y.4	สะพานตลาดธานี	อำเภอเมือง	จังหวัดสุโขทัย	8.15	510	1.56	*	*	-6.59	N/A	N/A
	Y.64	แม่น้ำยม	อำเภอบางระกำ	จังหวัดพิษณุโลก	6.40	352	2.11	*	*	-4.29	N/A	N/A
4. น่าน	Y.16	แม่น้ำยม	อำเภอบางระกำ	จังหวัดพิษณุโลก	7.30	239	1.52	*	*	-5.78	ปกติ	เพิ่มขึ้น
	N.1	น้ำสำนักงานป่าไม้	อำเภอเมือง	จังหวัดน่าน	7.00	1,217	0.00	0.00	31.60	-7.00	น้อย	ลดลง
	N.5A	สะพานเอกาทศรถ	อำเภอเมือง	จังหวัดพิษณุโลก	10.37	1,365	0.83	79.74	82.33	-9.54	น้อย	ลดลง
5. เจ้าพระยา	N.67	สะพานบ้านกล้วยไชย	อำเภอชุมแสง	จังหวัดนครสวรรค์	28.30	1,579	19.07	151.00	169.00	-9.23	น้อย	ลดลง
	C.2	ค่ายจิรประวัติ	อำเภอเมือง	จังหวัดนครสวรรค์	26.20	3,590	17.41	257.00	301.00	-8.79	น้อย	ลดลง
	C.13	ท้ายเขื่อนเจ้าพระยา	อำเภอสรรพยา	จังหวัดชัยนาท	16.34	2,840	5.49	80.00	80.00	-10.85	น้อย	ทรงตัว
6. บางหลวง	C.36	บ้านบางหลวงโตด	อำเภอบางบาล	จังหวัดพระนครศรีอยุธยา	420.00	4	**	0.79	0.62	#VALUE!	ปกติ	เพิ่มขึ้น
	C.37	บ้านบางบาล	อำเภอบางบาล	จังหวัดพระนครศรีอยุธยา	148.00	3	**	0.86	0.93	#VALUE!	ปกติ	ลดลง
8. ป่าสัก	S.3	แม่น้ำป่าสัก	อำเภอหล่มสัก	เพชรบูรณ์	85.00	9	*	4.35	4.35	#VALUE!	ปกติ	ทรงตัว
	S.42	แม่น้ำป่าสัก	วิเชียรบุรี	เพชรบูรณ์	11.00	284	2.69	*	*	-8.31	ปกติ	เพิ่มขึ้น
	S.4B	แม่น้ำป่าสัก	เมืองเพชรบูรณ์	เพชรบูรณ์	9.20	190	4.35	*	*	-4.85	N/A	N/A
	S.26	ท้ายเขื่อนพระรามหก	อำเภอท่าเรือ	จังหวัดพระนครศรีอยุธยา	8.00	800	0.87	**	**	-7.13	N/A	N/A
9. มูล	M.7	สะพานเสรีประชาธิปไตย	อำเภอเมือง	จังหวัดอุบลราชธานี	7.00	2,300	2.52	261.00	297.00	-4.48	น้อย	ลดลง
	M.42	บ้านห้วยทับทัน	อำเภอห้วยทับทัน	จังหวัดศรีสะเกษ	8.30	124	3.62	***	***	-4.68	N/A	N/A
	M.176	บ้านโนนศรีไศล	อำเภอกันทรารมย์	จังหวัดศรีสะเกษ	9.20	235	0.00	0.00	4.00	-9.20	น้อย	ลดลง
	M.173	บ้านโนนสะอาด	อำเภอโขงเจียม	จังหวัดนครราชสีมา	7.60	290	1.92	6.70	7.10	-5.68	น้อย	ลดลง
	M.184	บ้านซิม	อำเภอพิมาย	จังหวัดนครราชสีมา	5.30	120	3.43	15.80	15.20	-1.87	น้อย	เพิ่มขึ้น
10. ลำเชียงไกร	M.186	บ้านโนนคอย	อำเภอจักราช	จังหวัดนครราชสีมา	3.60	60	1.68	***	***	-1.92	N/A	N/A
11. ซี	M.188A	บ้านบัว	อำเภอโนนสูง	จังหวัดนครราชสีมา	4.90	70	2.55	***	***	-2.35	N/A	N/A
	E.20A	บ้านบ้านฟ้าหยาด	อำเภอมหาชนะชัย	จังหวัดยโสธร	10.00	1,100	5.00	189.36	203.44	-5.00	ปกติ	ลดลง
ซี	E.23	บ้านค่าน	อำเภอเมือง	จังหวัดชัยภูมิ	9.00	260	3.46	1.17	2.05	-5.54	น้อย	ลดลง
12. ลำน้ำพอง	E.29A	บ้านผานกแก้ว	อำเภอภูกระดึง	จังหวัดเลย	9.00	165	1.61	5.55	5.75	-7.39	น้อย	ลดลง
13. ลำน้ำยั้ง	E.92	บ้านท่างาม	อำเภอเสลภูมิ	จังหวัดร้อยเอ็ด	8.80	176	2.33	3.18	3.25	-6.47	น้อย	ลดลง
14. ลำปะทาว	E.6C	บ้านศาลาดิน	อำเภอเมือง	จังหวัดชัยภูมิ	5.50	46	0.80	1.53	1.53	-4.70	น้อย	ทรงตัว
15. ลำน้ำเชิญ	E.85	บ้านโนนหัน	อำเภอชุมแพ	จังหวัดชัยภูมิ	5.20	44	2.84	6.20	6.85	-2.36	น้อย	ลดลง
16. ปราจีนบุรี	Kgt3	กบินทร์บุรี	อำเภอกบินทร์บุรี	ปราจีนบุรี	8.79	544	0.63	15.90	15.00	-8.16	น้อย	เพิ่มขึ้น
	B.9	บ้านสระเห็ด	อำเภอท่ายาง	จังหวัดเพชรบุรี	6.60	355	2.27	20.45	15.30	-4.33	น้อย	เพิ่มขึ้น
	B.6A	สะพานท่าเกวียน	อำเภอแก่งกระจาน	จังหวัดเพชรบุรี	6.00	260	0.38	0.00	0.00	-5.62	น้อย	ทรงตัว
เพชรบุรี	B.15	สะพานเทศบาล	อำเภอเมือง	จังหวัดเพชรบุรี	5.40	150	1.13	12.60	14.50	-4.27	น้อย	ลดลง
18. ทะเลสาบสงขลา	X.44	คลองคูตะกา	อำเภอหาดใหญ่	จังหวัดสงขลา	7.40	533	0.69	26.70	26.70	-6.71	น้อย	ทรงตัว
	X.170	บ้านคลองลำ	อำเภอศรีนครินทร์	จังหวัดพัทลุง	25.20	374	21.03	13.50	8.40	-4.17	น้อย	เพิ่มขึ้น
19. ภาคใต้ฝั่งตะวันออก	X.180	สะพานเทศบาล	อำเภอเมือง	จังหวัดชุมพร	3.80	191	0.40	27.00	31.80	-3.40	น้อย	ลดลง
	X.119A	สะพานสันติ	อำเภอสุหงโกลก	จังหวัดนราธิวาส	8.60	229	5.92	87.80	113.40	-2.68	ปกติ	ลดลง
	X.53A	คลองชุมพร	อำเภอเมือง	จังหวัดชุมพร	9.30	233	2.74	6.40	6.60	-6.56	น้อย	ลดลง
	X.212	คลองหลังสวน	อำเภอหลังสวน	จังหวัดชุมพร	6.00	1,100	-0.17	53.85	84.00	-6.17	น้อย	ลดลง
20. ภาคใต้ฝั่งตะวันตก	X.234	บ้านป่าหมาก	อำเภอเมือง	จังหวัดตรัง	6.40	434	1.84	88.00	87.00	-4.56	ปกติ	เพิ่มขึ้น

## 2.2 สภาพน้ำเก็บกักในอ่างเก็บน้ำขนาดใหญ่ (ข้อมูล วันที่ 25 มิ.ย. 65)

ภาค อ่างเก็บน้ำเขื่อน	ความจุ ที่ รนส. (ล้าน ม. <sup>3</sup> )	ความจุ ที่ รนท. (ล้าน ม. <sup>3</sup> )	ความจุ น้ำ ใช้การ (ล้าน ม. <sup>3</sup> )	ณ วันที่								ปริมาณน้ำ ไหลลง วันนี้ (ล้าน ม. <sup>3</sup> )	ปริมาณน้ำ ระบาย วันนี้ (ล้าน ม. <sup>3</sup> )
				ปี 2564		ปี 2565							
				ปริมาตร (ล้าน ม. <sup>3</sup> )	% รณท.	ปริมาตร (ล้าน ม. <sup>3</sup> )	% รณท.	ปริมาตรใช้การ (ล้าน ม. <sup>3</sup> )	% รณท.	% ใช้การ			
<b>ภาคเหนือ</b>													
ภูมิพล*	13,462	13,462	9,662	4,148	31	5,810	43	2,010	15	21	3.59	17.00	
สิริกิติ์*	10,508	9,510	6,660	3,415	36	3,585	38	735	8	11	8.26	15.01	
แม่จตุสมบูรณชล	323	265	253	93	35	123	47	111	42	44	0.19	0.15	
แม่กวางอุดมธารา	295	263	249	55	21	101	38	87	33	35	0.17	0.05	
ก๊วยหลม	106	106	103	68	64	84	80	81	76	79	0.46	1.56	
ก๊วยคองหมา	209	170	164	51	30	132	78	126	74	77	0.12	0.22	
แควน้อยบำรุงแดน	1,080	939	896	228	24	293	31	250	27	28	0.65	3.02	
แม่มอก	110	110	94	39	35	50	46	35	31	37	0.00	0.02	
<b>รวมภาคเหนือ</b>	<b>26,093</b>	<b>24,825</b>	<b>18,080</b>	<b>8,096</b>	<b>33</b>	<b>10,179</b>	<b>41</b>	<b>3,434</b>	<b>14</b>	<b>19</b>	<b>13.43</b>	<b>37.03</b>	
<b>ภาคตะวันออกเฉียงเหนือ</b>													
ห้วยหลวง	136	136	129	41	30	40	29	33	25	26	0.00	0.11	
น้ำอูน	780	520	475	212	41	245	47	200	38	42	0.20	0.00	
น้ำพุง*	200	165	157	53	32	51	31	43	26	28	0.09	0.51	
จุฬารัตน์*	181	164	127	108	66	86	52	49	30	38	0.00	0.53	
อุบลรัตน์*	4,640	2,431	1,850	899	37	891	37	310	13	17	0.13	5.08	
ลำปาว	2,450	1,980	1,880	624	32	740	37	640	32	34	2.34	5.03	
ลำตะคอง	445	314	292	208	66	184	59	161	51	55	0.49	0.69	
ลำพระเพลิง	242	155	154	93	60	97	63	96	62	62	0.57	0.09	
มูลบน	350	141	134	98	70	88	63	81	58	61	0.14	0.09	
ลำแจะ	325	275	268	151	55	181	66	174	63	65	0.14	0.27	
ลำนางรอง	197	121	118	82	67	96	79	92	76	78	0.12	0.22	
สิรินธร*	1,966	1,966	1,135	1,170	60	1,027	52	196	10	17	1.35	2.59	
<b>รวมภาค ตอน.</b>	<b>11,911</b>	<b>8,368</b>	<b>6,718</b>	<b>3,741</b>	<b>45</b>	<b>3,727</b>	<b>45</b>	<b>2,076</b>	<b>25</b>	<b>31</b>	<b>5.57</b>	<b>15.21</b>	
<b>ภาคกลาง</b>													
ป่าสักชลสิทธิ์	960	960	957	92	10	205	21	202	21	21	0.25	3.04	
ทับเสลา	190	160	143	23	14	81	50	64	40	44	0.00	0.00	
กระเสี้ยว	390	299	259	91	30	192	64	152	51	59	1.82	1.73	
<b>รวมภาคกลาง</b>	<b>1,540</b>	<b>1,419</b>	<b>1,359</b>	<b>206</b>	<b>14</b>	<b>478</b>	<b>34</b>	<b>418</b>	<b>29</b>	<b>31</b>	<b>2.06</b>	<b>4.77</b>	
<b>ภาคตะวันตก</b>													
ศรีนครินทร์*	18,770	17,745	7,480	11,216	63	14,094	79	3,829	22	51	3.70	20.03	
วชิราลงกรณ*	11,000	8,860	5,848	3,587	40	4,649	52	1,637	18	28	4.76	19.96	
<b>รวมภาคตะวันตก</b>	<b>29,770</b>	<b>26,605</b>	<b>13,328</b>	<b>14,803</b>	<b>56</b>	<b>18,743</b>	<b>70</b>	<b>5,466</b>	<b>21</b>	<b>41</b>	<b>8.46</b>	<b>39.99</b>	
<b>ภาคตะวันออก</b>													
ขุนด่านปราการชล	225	224	219	32	14	42	19	37	17	17	0.01	0.34	
คลองสิียด	450	420	390	52	12	98	23	68	16	17	0.60	0.14	
บางพระ	127	117	105	45	39	81	70	69	59	66	0.00	0.30	
หนองปลาไหล	206	164	150	131	80	121	74	108	66	72	1.27	0.32	
ประแสร์	322	295	275	185	63	196	66	176	60	64	0.61	0.80	
นฤปดินทรจินดา	338	295	276	92	31	71	24	52	18	19	0.09	0.05	
<b>รวมภาคตะวันออก</b>	<b>1,668</b>	<b>1,515</b>	<b>1,415</b>	<b>536</b>	<b>35</b>	<b>610</b>	<b>40</b>	<b>510</b>	<b>34</b>	<b>36</b>	<b>2.59</b>	<b>1.94</b>	
<b>ภาคใต้</b>													
แก่งกระจาน	900	710	645	237	33	352	50	287	40	44	1.17	1.30	
ปราณบุรี	490	391	373	202	52	220	56	202	52	54	0.44	0.36	
รัชชประภา*	6,144	5,639	4,287	3,240	57	3,046	54	1,695	30	40	5.81	7.97	
บางนาง*	1,590	1,454	1,178	962	66	1,101	76	825	57	70	12.01	11.87	
<b>รวมภาคใต้</b>	<b>9,124</b>	<b>8,194</b>	<b>6,484</b>	<b>4,641</b>	<b>57</b>	<b>4,719</b>	<b>58</b>	<b>3,009</b>	<b>37</b>	<b>46</b>	<b>19.42</b>	<b>21.50</b>	
<b>รวมทั้งประเทศ</b>	<b>80,106</b>	<b>70,926</b>	<b>47,384</b>	<b>32,022</b>	<b>45</b>	<b>38,455</b>	<b>54</b>	<b>14,913</b>	<b>21</b>	<b>31</b>	<b>51.53</b>	<b>120.44</b>	

ต่ำกว่า 30 %

รวม 5 แห่ง

ตั้งแต่ 31 - 50%

รวม 12 แห่ง

ตั้งแต่ 51 - 80%

รวม 18 แห่ง

มากกว่า 80%

รวม 0 แห่ง



ศูนย์ปฏิบัติการน้ำอัจฉริยะ (swoc)

SMART WATER OPERATION CENTER



- **ปริมาณน้ำเก็บกักทั่วประเทศ** (อ่างเก็บน้ำขนาดใหญ่) ณ วันที่ 25 มิถุนายน
  - ปี 2565 มีน้ำ 38,455 ล้าน ลบ.ม. คิดเป็น 54%
  - ปี 2552 มีน้ำ 39,132 ล้าน ลบ.ม. คิดเป็น 56% **มากกว่าปี 2565** จำนวน 677 ล้าน ลบ.ม. (ปี 2552 ยังไม่มีเขื่อนแควน้อยบำรุงแดน)
  - ปี 2561 มีน้ำ 42,979 ล้าน ลบ.ม. คิดเป็น 61% **มากกว่าปี 2565** จำนวน 4,524 ล้าน ลบ.ม.
  - ปี 2564 มีน้ำ 32,020 ล้าน ลบ.ม. คิดเป็น 45% **น้อยกว่าปี 2565** จำนวน 6,435 ล้าน ลบ.ม.
- **ปริมาณน้ำเก็บกักในกลุ่มเจ้าพระยา** (4 เขื่อนหลัก) ณ วันที่ 25 มิถุนายน
  - ปี 2565 มีน้ำ 9,893 ล้าน ลบ.ม. คิดเป็น 40%
  - ปี 2552 มีน้ำ 10,287 ล้าน ลบ.ม. คิดเป็น 43% **น้อยกว่าปี 2565** จำนวน 394 ล้าน ลบ.ม. (ปี 2552 ยังไม่มีเขื่อนแควน้อยบำรุงแดน)
  - ปี 2561 มีน้ำ 12,744 ล้าน ลบ.ม. คิดเป็น 51% **มากกว่าปี 2565** จำนวน 2,851 ล้าน ลบ.ม.
  - ปี 2564 มีน้ำ 7,883 ล้าน ลบ.ม. คิดเป็น 32% **น้อยกว่าปี 2565** จำนวน 2,010 ล้าน ลบ.ม.

### 2.3 สภาพน้ำในอ่างเก็บน้ำ 4 เขื่อนหลักกลุ่มเจ้าพระยา (ข้อมูล วันที่ 25 มิ.ย. 65)

สภาพน้ำในอ่างเก็บน้ำ ภูมิพล สิริกิติ์ แควน้อยฯ และป่าสักฯ วันที่ 25 มิถุนายน 2565

อ่างเก็บน้ำ	ปริมาณน้ำในอ่างฯ		ปริมาณน้ำใช้การได้		ปริมาณน้ำไหลลงอ่างฯ		ปริมาณน้ำระบาย		รับน้ำได้อีก
	ปริมาณน้ำ	% ความจุ	ปริมาณน้ำ	% ใช้การ	วันนี้	เมื่อวาน	วันนี้	เมื่อวาน	
ภูมิพล	5,810	43	2,010	21	3.59	0.00	17.00	17.00	7,652
สิริกิติ์	3,585	38	735	11	8.26	6.80	15.01	15.05	5,925
ภูมิพล+สิริกิติ์	9,395	41	2,745	17	11.85	6.80	32.01	32.05	13,577
แควน้อยฯ	293	31	250	28	0.65	1.31	3.02	3.02	646
ป่าสักชลสิทธิ์	205	21	202	21	0.25	0.00	3.04	3.04	755
<b>รวมทั้งหมด</b>	<b>9,893</b>	<b>40</b>	<b>3,197</b>	<b>18</b>	<b>12.74</b>	<b>8.11</b>	<b>38.07</b>	<b>38.11</b>	<b>14,978</b>

\*หมายเหตุ : ( ) คือ เก็บความจุเก็บกักปกติ

(หน่วย : ล้าน ลบ.ม.)

### 2.4 สถานการณ์น้ำลุ่มน้ำเจ้าพระยา

**แม่น้ำปิง** ปริมาณน้ำไหลผ่านที่สถานี P.17 อ.บรรพตพิสัย จ.นครสวรรค์ วัดได้ 95.00 ลบ.ม./วินาที (เมื่อวาน 86.00 ลบ.ม./วินาที) ต่ำกว่าตลิ่ง 5.33 เมตร **มีแนวโน้มเพิ่มขึ้น**

**แม่น้ำน่าน** ปริมาณน้ำไหลผ่านที่สถานี N.67 อ.ชุมแสง จ.นครสวรรค์ วัดได้ 151.00 ลบ.ม./วินาที (เมื่อวาน 169.00 ลบ.ม./วินาที) ต่ำกว่าตลิ่ง 9.23 เมตร **มีแนวโน้มลดลง**

**แม่น้ำเจ้าพระยา** ปริมาณน้ำไหลผ่านที่สถานี C.2 อ.เมืองนครสวรรค์ วัดได้ 257.00 ลบ.ม./วินาที (เมื่อวาน 301.00 ลบ.ม./วินาที) ต่ำกว่าตลิ่ง 8.79 เมตร **มีแนวโน้มลดลง** และมีปริมาณน้ำไหลผ่านท้ายเขื่อนเจ้าพระยา (C.13) ในอัตรา 80.00 ลบ.ม./วินาที (เมื่อวาน 80.00 ลบ.ม./วินาที) ไหลผ่านสถานีวัดน้ำ C.29A อ.บางไทร มีปริมาณน้ำไหลผ่านเฉลี่ย 110.00 ลบ.ม./วินาที (เมื่อวาน 116.00 ลบ.ม./วินาที)

**แม่น้ำป่าสัก** เขื่อนป่าสักชลสิทธิ์ ระบายน้ำ 35.15 ลบ.ม./วินาที (เมื่อวาน 35.14 ลบ.ม./วินาที) **มีแนวโน้มเพิ่มขึ้น**



## 2.5 สภาพน้ำในอ่างเก็บน้ำขนาดกลาง (ข้อมูล วันที่ 25 มิ.ย. 65)

ข้อมูลวันที่ 25 มิถุนายน 2565																			
สรุปอ่างขนาดกลางที่มีปริมาณในช่วง <=30 % 31 - 50 % >50-80% >80 - 100 % และ >100 %																			
<=30 %				31 - 50 %				>50-80%				>80 - 100 %				>100 %			
ภาค	จำนวน	สขป.	จำนวน	ภาค	จำนวน	สขป.	จำนวน	ภาค	จำนวน	สขป.	จำนวน	ภาค	จำนวน	สขป.	จำนวน	ภาค	จำนวน	สขป.	จำนวน
เหนือ	6	1	2	เหนือ	12	1	3	เหนือ	39	1	9	เหนือ	17	1	1	เหนือ	1	1	0
		2	3			2	5			2	16			2	14			2	1
		3	1			3	0			3	3			3	1			3	0
		4	0			4	4			4	11			4	1			4	0
ตะวันออก เฉียงเหนือ	19	5	6	ตะวันออก เฉียงเหนือ	63	5	14	ตะวันออก เฉียงเหนือ	102	5	24	ตะวันออก เฉียงเหนือ	32	5	9	ตะวันออก เฉียงเหนือ	2	5	0
		6	5			6	19			6	22			6	7			6	0
		7	6			7	19			7	14			7	8			7	0
		8	2			8	12			8	42			8	8			8	2
ตะวันออก	6	9	6	ตะวันออก	9	9	9	ตะวันออก	31	9	31	ตะวันออก	5	9	5	ตะวันออก	0	9	0
กลาง	3	10	2	กลาง	4	10	4	กลาง	15	10	13	กลาง	0	10	0	กลาง	0	10	0
		11	0			11	0			11	0			11	0				
		12	1			12	0			12	2			12	0				
ตะวันตก	0	13	0	ตะวันตก	0	13	0	ตะวันตก	6	13	6	ตะวันตก	1	13	1	ตะวันตก	0	13	0
ใต้	1	14	0	ใต้	2	14	1	ใต้	24	14	12	ใต้	12	14	4	ใต้	0	14	0
		15	1			15	0			15	6			15	6				
		16	0			16	1			16	6			16	1			16	0
		17	0			17	0			17	0			17	1			17	0
รวม	35	รวม	35	รวม	90	รวม	90	รวม	217	รวม	217	รวม	67	รวม	67	รวม	3	รวม	3

รวมทั้งหมด 412 แห่ง

### 3. แผน-ผลการบริหารจัดการน้ำ ข้อมูล ณ วันที่ 25 มิ.ย. 65

- แผน-ผลการบริหารจัดการน้ำฤดูแล้ง ปี 2564/65 (ลุ่มแม่กลอง 1 ม.ค. 65 – 30 มิ.ย. 65)

ลุ่มน้ำ	แผน (ล้าน ลบ.ม.)	ผลจัดสรรน้ำ (ล้าน ลบ.ม.)	เกินแผน (ล้าน ลบ.ม.)
แม่กลอง	5,500	6,129 (111%)	629 (11%)

- แผน-ผลการบริหารจัดการน้ำชลประทานฤดูฝน ปี 2565 (1 พ.ค. 65 – 31 ต.ค. 65)

ทั้งประเทศ ปริมาณน้ำต้นทุน ณ วันที่ 1 พฤษภาคม 2565 จำนวน 20,149 ล้าน ลบ.ม. วางแผนจัดสรรน้ำจำนวน 32,313 ล้าน ลบ.ม. (น้ำชลประทาน 14,831 ล้าน ลบ.ม. และน้ำฝน 17,482 ล้าน ลบ.ม.)

ลุ่มน้ำเจ้าพระยา ปริมาณน้ำต้นทุน ณ วันที่ 1 พฤษภาคม 2565 จำนวน 3,511 ล้าน ลบ.ม. วางแผนจัดสรรน้ำจำนวน 12,317 ล้าน ลบ.ม. (น้ำชลประทาน 4,000 ล้าน ลบ.ม. และน้ำฝน 8,335 ล้าน ลบ.ม.)

ลุ่มน้ำ	แผนความต้องการน้ำชลประทาน (ล้าน ลบ.ม.)	ผลจัดสรรน้ำ (ล้าน ลบ.ม.)	คงเหลือ (ล้าน ลบ.ม.)
ทั้งประเทศ	14,831	7,862 (53%)	6,969 (47%)
เจ้าพระยา (4 เขื่อน)	4,000	1,691 (42%)	2,309 (58%)



#### 4. การเพาะปลูก (ข้อมูล ณ วันที่ 22 มิ.ย. 65)

- **การเพาะปลูกข้าวนาปี 2565**

- ทั่วประเทศ แผนเพาะปลูก 16.83 ล้านไร่ **เพาะปลูกแล้ว 9.72 ล้านไร่** คิดเป็นร้อยละ 58 ของแผนฯ
- กลุ่มน้ำเจ้าพระยา แผนเพาะปลูก 8.05 ล้านไร่ **เพาะปลูก 6.17 ล้านไร่** คิดเป็นร้อยละ 77 ของแผนฯ
- กลุ่มน้ำแม่กลอง แผนเพาะปลูก 0.89 ล้านไร่ **เพาะปลูก 0.07 ล้านไร่** คิดเป็นร้อยละ 8 ของแผนฯ

#### 5. วิเคราะห์สถานการณ์

##### 5.1 คาดการณ์ปริมาณฝนจากแบบจำลองบรรยากาศจากกรมอุตุนิยมวิทยา (3 วันล่วงหน้า)

- วันที่ 25 มิ.ย. 65 (25 มิ.ย. 65 เวลา 07.00 น. – 26 มิ.ย. 65 เวลา 07.00 น.) มีฝนตกปานกลาง (10.1-35.0 มม.) บริเวณพื้นที่ ภาคเหนือ ภาคตะวันออกเฉียงเหนือ ภาคตะวันออก ภาคตะวันตก และในพื้นที่ จ.ลพบุรี จ.สระบุรี จ.ปทุมธานี จ.นนทบุรี จ.กรุงเทพมหานคร จ.สมุทรปราการ จ.สมุทรสาคร จ.นครปฐม จ.อ่างทอง จ.ชัยนาท จ.สุพรรณบุรี จ.ชุมพร จ.ระนอง จ.พังงา จ.สุราษฎร์ธานี จ.นครศรีธรรมราช จ.ตรัง จ.สตูล จ.สงขลา จ.ปัตตานี และ จ.นราธิวาส มีฝนตกหนัก (35.1-90 มม.) บริเวณพื้นที่ จ.อุดรธานี จ.สกลนคร จ.นครพนม จ.ชัยภูมิ จ.ศรีสะเกษ จ.ระยอง จ.จันทบุรี จ.ตราด จ.ตาก และ จ.กาญจนบุรี

- วันที่ 26 มิ.ย. 65 (26 มิ.ย. 65 เวลา 07.00 น. – 27 มิ.ย. 65 เวลา 07.00 น.) มีฝนตกปานกลาง (10.1-35.0 มม.) บริเวณพื้นที่ ภาคตะวันออก ภาคตะวันตก ภาคกลาง และในพื้นที่ จ.เชียงใหม่ จ.เชียงราย จ.พะเยา จ.น่าน จ.ลำปาง จ.น่าน จ.แพร่ จ.อุดรดิตถ์ จ.พิษณุโลก จ.เพชรบูรณ์ จ.อุทัยธานี จ.กำแพงเพชร จ.สุโขทัย จ.เลย จ.หนองบัวลำภู จ.อุดรธานี จ.หนองคาย จ.บึงกาฬ จ.สกลนคร จ.นครพนม จ.มุกดาหาร จ.กาฬสินธุ์ จ.ขอนแก่น จ.ชัยภูมิ จ.นครราชสีมา จ.บุรีรัมย์ จ.ศรีสะเกษ จ.อุบลราชธานี จ.ชุมพร จ.ระนอง จ.สุราษฎร์ธานี จ.พังงา จ.กระบี่ และ จ.นครศรีธรรมราช มีฝนตกหนัก (35.1-90 มม.) บริเวณพื้นที่ จ.ตาก จ.กำแพงเพชร จ.นครพนม จ.สกลนคร จ.ชลบุรี จ.ระยอง จ.จันทบุรี จ.ตราด จ.สมุทรปราการ จ.ราชบุรี จ.เพชรบุรี และ จ.ประจวบคีรีขันธ์

- วันที่ 27 มิ.ย. 65 (27 มิ.ย. 65 เวลา 07.00 น. – 28 มิ.ย. 65 เวลา 07.00 น.) มีฝนตกปานกลาง (10.1-35.0 มม.) บริเวณพื้นที่ ภาคตะวันตก และในพื้นที่ จ.ตาก จ.กำแพงเพชร จ.อุทัยธานี จ.สุพรรณบุรี จ.เพชรบูรณ์ จ.ชัยภูมิ จ.บึงกาฬ จ.นครพนม จ.สกลนคร จ.มุกดาหาร จ.อำนาจเจริญ จ.ยโสธร จ.ศรีสะเกษ จ.มหาสารคาม จ.บุรีรัมย์ จ.นครราชสีมา จ.สระแก้ว จ.ปราจีนบุรี จ.จันทบุรี จ.ตราด จ.ชุมพร จ.สุราษฎร์ธานี และ จ.พัทลุง

##### 5.2 คาดการณ์ปริมาณน้ำ (วันที่ 26 มิ.ย. 65)

คาดการณ์ปริมาณน้ำไหลผ่านลุ่มน้ำปิงที่สถานี P.17 อ.บรรพตพิสัย จ.นครสวรรค์ จะมีปริมาณน้ำไหลผ่าน 98.00 ลบ.ม./วินาที **มีแนวโน้มเพิ่มขึ้น** ลุ่มน้ำน่านที่สถานี N.67 อ.ชุมแสง จ.นครสวรรค์ จะมีปริมาณน้ำไหลผ่าน 143.00 ลบ.ม./วินาที **มีแนวโน้มลดลง** โดยจะทำให้ในลุ่มน้ำเจ้าพระยาที่สถานี C.2 อ.เมืองนครสวรรค์ จ.นครสวรรค์ จะมีปริมาณน้ำไหลผ่าน 245.00 ลบ.ม./วินาที **มีแนวโน้มลดลง**

6. รายงานสถานการณ์ค่าความเค็ม (ข้อมูล วันที่ 25 มิ.ย. 65 เวลา 07:00 น.)

แม่น้ำ	สถานีเฝ้าระวัง	เกณฑ์เฝ้าระวัง (กรัม/ลิตร)	ค่าความเค็ม (กรัม/ลิตร)
เจ้าพระยา	ประปาสำแล	0.25	0.18 (ปกติ)
ปราจีน-บางปะกง	บางคาง	2.00	0.11 (ปกติ)
ท่าจีน	ด้านนอกคลองจินดา	0.75	0.22 (ปกติ)
	ด้านในคลองจินดา	0.75	0.22 (ปกติ)
แม่กลอง	ปากคลองดำเนินสะดวก	2.00	0.14 (ปกติ)