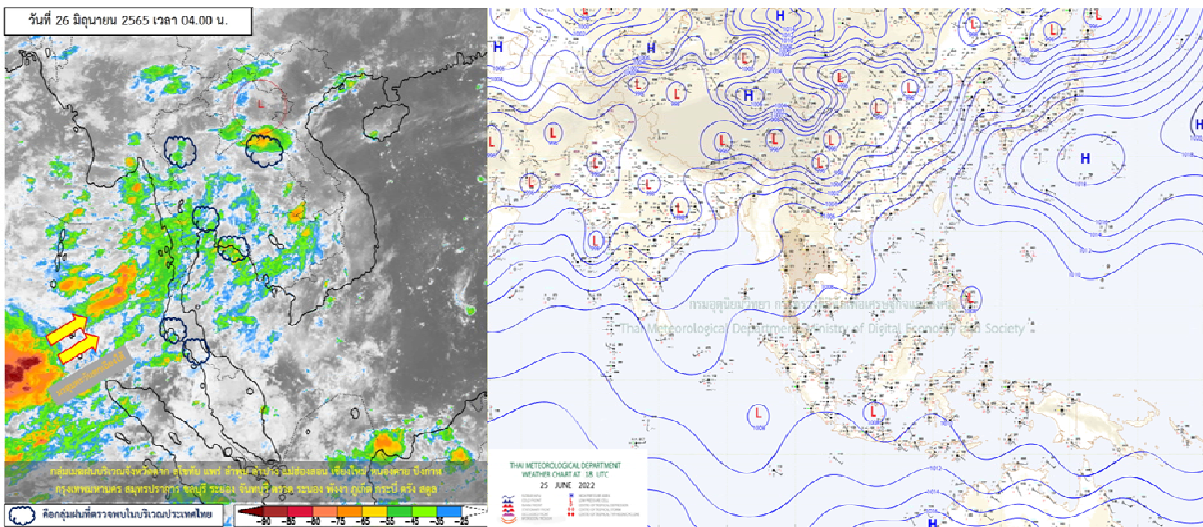




รายงานสรุปศูนย์ปฏิบัติการน้ำอัจฉริยะ
เรื่อง สถานการณ์น้ำและการเฝ้าระวัง
ประจำวันอาทิตย์ที่ 26 มิถุนายน พ.ศ. 2565

1. สภาพอากาศและปริมาณฝน

1.1 สภาพอากาศ (กรมอุตุนิยมวิทยา)



มรสุมตะวันตกเฉียงใต้พัดปกคลุมทะเลอันดามัน ประเทศไทย และอ่าวไทย ประกอบกับลมใต้และลมตะวันออกเฉียงใต้พัดปกคลุมภาคเหนือตอนล่างภาคตะวันออกเฉียงเหนือ ภาคกลาง และภาคตะวันออก ลักษณะเช่นนี้ทำให้ประเทศไทยมีฝนฟ้าคะนองและมีฝนตกหนักบางแห่งบริเวณภาคเหนือ ภาคตะวันออกเฉียงเหนือ ภาคกลาง ภาคตะวันออก และภาคใต้ฝั่งตะวันตก

1.2 สภาพฝน

ปริมาณฝนสูงสุด 5 อันดับ จากสำนักงานทรัพยากรน้ำแห่งชาติ เวลา 07.00 น. วันที่ 25 มิ.ย. 65 ถึงเวลา 07.00 น. วันที่ 26 มิ.ย. 65

1. อ.บางมูลนาก จ.พิจิตร	วัดปริมาณฝนได้	71.8	มม.
2. อ.สิชล จ.นครศรีธรรมราช	วัดปริมาณฝนได้	70.5	มม.
3. อ.นครไทย จ.พิษณุโลก	วัดปริมาณฝนได้	66.8	มม.
4. อ.ปungคล้า จ.บึงกาฬ	วัดปริมาณฝนได้	65.6	มม.
5. อ.ด่านช้าง จ.สุพรรณบุรี	วัดปริมาณฝนได้	59.5	มม.

2. สถานการณ์น้ำท่าและสภาพน้ำในอ่างเก็บน้ำ

2.1 สถานการณ์น้ำท่าในลุ่มน้ำต่างๆ (ข้อมูล วันที่ 26 มิ.ย. 65 เวลา 06.00 น.)

แม่น้ำ	สถานี	ที่ตั้งสถานี			ตลิ่ง ม.	ความจุ ม. ³ /วิ.	ระดับน้ำ ม.	ปริมาณน้ำ		ต่ำ(-) สูง(+) กว่าตลิ่ง	อยู่ใน เกณฑ์	แนวโน้ม
								วันนี้ ม. ³ /วิ.	เมื่อวาน ม. ³ /วิ.			
1. ปิง	P.1	สะพานนารัฐ	อำเภอเมือง	จังหวัดเชียงใหม่	3.70	445	1.52	46.20	28.00	-2.18	น้อย	เพิ่มขึ้น
	P.17	บ้านท้าว	อำเภอบรรพตพิสัย	จังหวัดนครสวรรค์	39.80	2,990	34.67	140.00	95.00	-5.13	น้อย	เพิ่มขึ้น
2. วัง	W.1C	สะพานเสตุวารี	อำเภอเมือง	จังหวัดลำปาง	5.20	651	0.00	0.00	12.53	-5.20	น้อย	ทรงตัว
	W.4A	บ้านวังหมัน	อำเภอสางเภา	จังหวัดตาก	8.00	700	0.69	12.69	16.24	-7.31	น้อย	ลดลง
	W.24		อำเภอสางเภา	จังหวัดตาก	7.85	480	1.79	8.55	10.85	-6.06	ปกติ	เพิ่มขึ้น
3. ยม	Y.1C	สะพานบ้านน้ำโค้ง	อำเภอเมือง	จังหวัดแพร่	8.20	993	1.16	53.02	55.50	-7.04	น้อย	ลดลง
	Y.4	สะพานตลาดธานี	อำเภอเมือง	จังหวัดสุโขทัย	8.15	510	1.53	*	*	-6.62	N/A	N/A
	Y.64	แม่น้ำยม	อำเภอบางระกำ	จังหวัดพิษณุโลก	6.40	352	2.11	*	*	-4.29	N/A	N/A
4. น่าน	Y.16	แม่น้ำยม	อำเภอบางระกำ	จังหวัดพิษณุโลก	7.30	239	1.40	*	*	-5.90	ปกติ	เพิ่มขึ้น
	N.1	หน้าสำนักงานป่าไม้	อำเภอเมือง	จังหวัดน่าน	7.00	1,217	0.26	38.20	45.20	-6.74	น้อย	ลดลง
	N.5A	สะพานเอกาทศรถ	อำเภอเมือง	จังหวัดพิษณุโลก	10.37	1,365	0.85	81.46	79.74	-9.52	น้อย	เพิ่มขึ้น
5. เจ้าพระยา	N.67	สะพานบ้านเกาะไชย	อำเภอชุมแสง	จังหวัดนครสวรรค์	28.30	1,579	18.96	145.00	151.00	-9.34	น้อย	ลดลง
	C.2	ค่ายจิรประวัติ	อำเภอเมือง	จังหวัดนครสวรรค์	26.20	3,590	17.40	255.00	257.00	-8.80	น้อย	ลดลง
	C.13	ท้ายเขื่อนเจ้าพระยา	อำเภอสรรพยา	จังหวัดชัยนาท	16.34	2,840	5.49	80.00	80.00	-10.85	น้อย	ทรงตัว
6. บางหลวง	C.36	บ้านบางหลวงโคต	อำเภอบางบาล	จังหวัดพระนครศรีอยุธยา	420.00	4	**	0.93	0.79	#VALUE!	ปกติ	เพิ่มขึ้น
	C.37	บ้านบางบาล	อำเภอบางบาล	จังหวัดพระนครศรีอยุธยา	148.00	3	**	1.07	0.86	#VALUE!	ปกติ	เพิ่มขึ้น
8. ป่าสัก	S.3	แม่น้ำป่าสัก	อำเภอหล่มสัก	เพชรบูรณ์	85.00	9	*	4.35	4.35	#VALUE!	ปกติ	ทรงตัว
	S.42	แม่น้ำป่าสัก	วิเชียรบุรี	เพชรบูรณ์	11.00	284	3.84	*	*	-7.16	ปกติ	เพิ่มขึ้น
	S.4B	แม่น้ำป่าสัก	เมืองเพชรบูรณ์	เพชรบูรณ์	9.20	190	4.35	*	*	-4.85	N/A	N/A
	S.26	ท้ายเขื่อนพระรามหก	อำเภอท่าเรือ	จังหวัดพระนครศรีอยุธยา	8.00	800	0.86	**	**	-7.14	N/A	N/A
9. มูล	M.7	สะพานเสรีประชาธิปไตย	อำเภอเมือง	จังหวัดอุบลราชธานี	7.00	2,300	2.47	246.00	261.00	-4.53	น้อย	ลดลง
	M.42	บ้านห้วยทับทัน	อำเภอห้วยทับทัน	จังหวัดศรีสะเกษ	8.30	124	3.61	***	***	-4.69	N/A	N/A
	M.176	บ้านโนนศรีไศล	อำเภอกันทรารมย์	จังหวัดศรีสะเกษ	9.20	235	0.97	2.91	3.20	-8.23	น้อย	ลดลง
	M.173	บ้านโนนสะอาด	อำเภอโขงเจียม	จังหวัดนครราชสีมา	7.60	290	1.88	6.30	6.70	-5.72	น้อย	ลดลง
	M.184	บ้านซิม	อำเภอพิมาย	จังหวัดนครราชสีมา	5.30	120	3.40	14.00	15.80	-1.90	น้อย	ลดลง
10. ลำเชียงไกร	M.186	บ้านโนนคอย	อำเภอจักราช	จังหวัดนครราชสีมา	3.60	60	1.42	***	***	-2.18	N/A	N/A
	M.188A	บ้านบัว	อำเภอโนนสูง	จังหวัดนครราชสีมา	4.90	70	2.78	***	***	-2.12	N/A	N/A
11. ชี	E.20A	บ้านบ้านฟ้าหยาด	อำเภอห้วยทับทัน	จังหวัดยโสธร	10.00	1,100	4.66	148.92	189.36	-5.34	น้อย	ลดลง
	E.23	บ้านคำน	อำเภอเมือง	จังหวัดชัยภูมิ	9.00	260	3.40	0.73	1.17	-5.60	น้อย	ลดลง
12. ลำน้ำพอง	E.29A	บ้านผานกแก้ว	อำเภอภูกระดึง	จังหวัดเลย	9.00	165	1.60	5.50	5.55	-7.40	น้อย	ลดลง
13. ลำน้ำยัง	E.92	บ้านท่างาม	อำเภอเสลภูมิ	จังหวัดร้อยเอ็ด	8.80	176	2.37	3.32	3.18	-6.43	น้อย	เพิ่มขึ้น
14. ลำปะทาว	E.6C	บ้านตาดโตน	อำเภอเมือง	จังหวัดชัยภูมิ	5.50	46	0.80	1.53	1.53	-4.70	น้อย	ทรงตัว
15. ลำน้ำชี	E.85	บ้านโนนหัน	อำเภอชุมแพ	จังหวัดชัยภูมิ	5.20	44	2.89	6.45	6.20	-2.31	น้อย	เพิ่มขึ้น
16. ปราจีนบุรี	Kgt.3	กบินทร์บุรี	อำเภอกบินทร์บุรี	ปราจีนบุรี	8.79	544	0.67	17.10	15.90	-8.12	น้อย	เพิ่มขึ้น
	B.9	บ้านสาระเห็ด	อำเภอท่าช้าง	จังหวัดเพชรบุรี	6.60	355	2.18	17.40	20.45	-4.42	น้อย	ลดลง
	B.6A	สะพานท่าเกวียน	อำเภอแก่งกระจาน	จังหวัดเพชรบุรี	6.00	260	0.38	0.00	0.00	-5.62	น้อย	ทรงตัว
17. เพชรบุรี	B.15	สะพานเทศบาล	อำเภอเมือง	จังหวัดเพชรบุรี	5.40	150	1.26	15.50	12.60	-4.14	น้อย	เพิ่มขึ้น
	X.44	คลองอู่ตะเภา	อำเภอหาดใหญ่	จังหวัดสงขลา	7.40	533	0.99	35.70	26.70	-6.41	น้อย	เพิ่มขึ้น
	X.170	บ้านคลองลำ	อำเภอศรีนครินทร์	จังหวัดพัทลุง	25.20	374	20.90	9.00	13.50	-4.30	น้อย	ลดลง
19. ภาคใต้ฝั่งตะวันออก	X.180	สะพานเทศบาล	อำเภอเมือง	จังหวัดชุมพร	3.80	191	0.53	30.90	27.00	-3.27	ปกติ	เพิ่มขึ้น
	X.119A	สะพานถันตุ	อำเภอสุโขทัย	จังหวัดนราธิวาส	8.60	229	6.19	98.60	87.80	-2.41	ปกติ	เพิ่มขึ้น
	X.53A	คลองชุมพร	อำเภอเมือง	จังหวัดชุมพร	9.30	233	2.73	6.30	6.40	-6.57	น้อย	ลดลง
	X.212	คลองหลังสวน	อำเภอหลังสวน	จังหวัดชุมพร	6.00	1,100	-0.09	61.45	53.85	-6.09	น้อย	เพิ่มขึ้น
20. ภาคใต้ฝั่งตะวันตก	X.234	บ้านป่าหมาก	อำเภอเมือง	จังหวัดตรัง	6.40	434	1.85	88.50	88.00	-4.55	ปกติ	เพิ่มขึ้น

2.2 สภาพน้ำเก็บกักในอ่างเก็บน้ำขนาดใหญ่ (ข้อมูล วันที่ 26 มิ.ย. 65)

ภาค อ่างเก็บน้ำเขื่อน	ความจุ ที่ รนท. (ล้าน ม.³)	ความจุ ที่ รนท. (ล้าน ม.³)	ความจุ ใช้การ (ล้าน ม.³)	ณ วันนี้								ปริมาณน้ำ ไหลลง วันนี้ (ล้าน ม.³)	ปริมาณน้ำ ระบาย วันนี้ (ล้าน ม.³)
				ปี 2564		ปี 2565							
				ปริมาตร (ล้าน ม.³)	% รณท.	ปริมาตร (ล้าน ม.³)	% รณท.	ปริมาตรใช้การ (ล้าน ม.³)	% รณท.	% ใช้การ			
ภาคเหนือ													
ภูมิพล*	13,462	13,462	9,662	4,135	31	5,791	43	1,991	15	21	0.00	17.00	
สิริกิติ์*	10,508	9,510	6,660	3,404	36	3,575	38	725	8	11	5.29	14.98	
แม่จันทมบูรณ์ชล	323	265	253	93	35	124	47	111	42	44	0.21	0.02	
แม่กวางอุดมธารา	295	263	249	55	21	101	38	87	33	35	0.13	0.05	
กิวลม	106	106	103	66	62	83	78	79	75	77	0.47	2.11	
กิวคองหมา	209	170	164	50	30	132	78	126	74	77	0.02	0.22	
แควน้อยบำรุงแดน	1,080	939	896	225	24	291	31	248	26	28	1.08	3.02	
แม่มอก	110	110	94	39	35	50	46	35	31	37	0.02	0.02	
รวมภาคเหนือ	26,093	24,825	18,080	8,066	32	10,146	41	3,401	14	19	7.22	37.43	
ภาคตะวันออกเฉียงเหนือ													
ห้วยหลวง	136	136	129	41	30	40	29	33	25	26	0.00	0.11	
น้ำอูน	780	520	475	213	41	246	47	201	39	42	1.87	0.00	
น้ำพุง*	200	165	157	53	32	51	31	43	26	28	0.36	0.57	
จุฬารัตน์*	181	164	127	108	66	85	52	48	29	38	0.23	0.53	
อุบลรัตน์*	4,640	2,431	1,850	893	37	885	36	304	13	16	0.08	5.01	
ลำปาว	2,450	1,980	1,880	629	32	735	37	635	32	34	0.57	4.99	
ลำตะคอง	445	314	292	208	66	183	58	160	51	55	0.44	0.69	
ลำพระเพลิง	242	155	154	94	60	97	63	96	62	62	0.37	0.18	
มูลบน	350	141	134	98	70	88	63	81	58	61	0.15	0.09	
ลำแจะ	325	275	268	151	55	181	66	174	63	65	0.14	0.27	
ลำนางรอง	197	121	118	82	67	96	79	92	76	78	0.12	0.23	
สิรินธร*	1,966	1,966	1,135	1,173	60	1,020	52	188	10	17	0.00	2.61	
รวมภาค ตอน.	11,911	8,368	6,718	3,741	45	3,708	44	2,057	25	31	4.31	15.28	
ภาคกลาง													
ป่าสักชลสิทธิ์	960	960	957	91	9	202	21	199	21	21	0.31	3.03	
ทับเสลา	190	160	143	23	14	81	51	64	40	45	0.25	0.00	
กระเสียว	390	299	259	90	30	192	64	152	51	59	0.72	0.81	
รวมภาคกลาง	1,540	1,419	1,359	204	14	474	33	414	29	30	1.28	3.84	
ภาคตะวันตก													
ศรีนครินทร์*	18,770	17,745	7,480	11,200	63	14,083	79	3,818	22	51	14.91	20.71	
วชิราลงกรณ*	11,000	8,860	5,848	3,582	40	4,638	52	1,626	18	28	9.29	19.21	
รวมภาคตะวันตก	29,770	26,605	13,328	14,783	56	18,721	70	5,444	20	41	24.20	39.92	
ภาคตะวันออก													
ขุนด่านปราการชล	225	224	219	32	14	42	19	37	17	17	0.01	0.40	
คลองสิียด	450	420	390	52	12	100	24	70	17	18	1.50	0.14	
บางพระ	127	117	105	45	38	81	69	69	59	66	0.06	0.29	
หนองปลาไหล	206	164	150	130	79	121	74	108	66	72	0.33	0.32	
ประแสร์	322	295	275	184	62	196	66	176	60	64	0.95	0.80	
นฤปดินทรจินดา	338	295	276	92	31	71	24	52	18	19	0.00	0.05	
รวมภาคตะวันออก	1,668	1,515	1,415	536	35	610	40	511	34	36	2.85	1.99	
ภาคใต้													
แก่งกระจาน	900	710	645	235	33	352	50	287	40	44	1.43	1.30	
ปราณบุรี	490	391	373	202	52	220	56	202	52	54	0.67	0.36	
รัชชประภา*	6,144	5,639	4,287	3,237	57	3,041	54	1,690	30	39	3.62	8.27	
บางกลาง*	1,590	1,454	1,178	958	66	1,098	75	821	56	70	8.48	12.11	
รวมภาคใต้	9,124	8,194	6,484	4,632	57	4,710	57	3,000	37	46	14.20	22.04	
รวมทั้งประเทศ	80,106	70,926	47,384	31,961	45	38,371	54	14,828	21	31	54.06	120.50	

ต่ำกว่า 30 %
รวม 5 แห่ง

ตั้งแต่ 31 - 50%
รวม 11 แห่ง

ตั้งแต่ 51 - 80%
รวม 19 แห่ง

มากกว่า 80%
รวม 0 แห่ง



- **ปริมาณน้ำเก็บกักทั่วประเทศ** (อ่างเก็บน้ำขนาดใหญ่) ณ วันที่ 26 มิถุนายน
 - ปี 2565 มีน้ำ 38,371 ล้าน ลบ.ม. คิดเป็น 54%
 - ปี 2552 มีน้ำ 39,126 ล้าน ลบ.ม. คิดเป็น 56% **มากกว่าปี 2565** จำนวน 755 ล้าน ลบ.ม. (ปี 2552 ยังไม่มีเขื่อนแควน้อยบำรุงแดน)
 - ปี 2561 มีน้ำ 42,961 ล้าน ลบ.ม. คิดเป็น 61% **มากกว่าปี 2565** จำนวน 4,590 ล้าน ลบ.ม.
 - ปี 2564 มีน้ำ 31,959 ล้าน ลบ.ม. คิดเป็น 45% **น้อยกว่าปี 2565** จำนวน 6,412 ล้าน ลบ.ม.
- **ปริมาณน้ำเก็บกักในกลุ่มเจ้าพระยา** (4 เขื่อนหลัก) ณ วันที่ 26 มิถุนายน
 - ปี 2565 มีน้ำ 9,859 ล้าน ลบ.ม. คิดเป็น 40%
 - ปี 2552 มีน้ำ 10,293 ล้าน ลบ.ม. คิดเป็น 43% **มากกว่าปี 2565** จำนวน 434 ล้าน ลบ.ม. (ปี 2552 ยังไม่มีเขื่อนแควน้อยบำรุงแดน)
 - ปี 2561 มีน้ำ 12,718 ล้าน ลบ.ม. คิดเป็น 51% **มากกว่าปี 2565** จำนวน 2,859 ล้าน ลบ.ม.
 - ปี 2564 มีน้ำ 7,855 ล้าน ลบ.ม. คิดเป็น 32% **น้อยกว่าปี 2565** จำนวน 2,004 ล้าน ลบ.ม.

2.3 สภาพน้ำในอ่างเก็บน้ำ 4 เขื่อนหลักกลุ่มเจ้าพระยา (ข้อมูล วันที่ 26 มิ.ย. 65)

สภาพน้ำในอ่างเก็บน้ำ ภูมิพล สิริกิติ์ แควน้อยฯ และป่าสักฯ วันที่ 26 มิถุนายน 2565

อ่างเก็บน้ำ	ปริมาณน้ำในอ่างฯ		ปริมาณน้ำใช้การได้		ปริมาณน้ำไหลลงอ่างฯ		ปริมาณน้ำระบาย		รับน้ำได้อีก
	ปริมาณน้ำ	% ความจุ	ปริมาณน้ำ	% ใช้การ	วันนี้	เมื่อวาน	วันนี้	เมื่อวาน	
ภูมิพล	5,791	43	1,991	21	0.00	3.59	17.00	17.00	7,671
สิริกิติ์	3,575	38	725	11	5.29	8.26	14.98	15.01	5,935
ภูมิพล+สิริกิติ์	9,366	41	2,716	17	5.29	11.85	31.98	32.01	13,606
แควน้อยฯ	291	31	248	28	1.08	0.65	3.02	3.02	648
ป่าสักชลสิทธิ์	202	21	199	21	0.31	0.25	3.03	3.04	758
รวมทั้งหมด	9,859	40	3,163	17	6.68	12.74	38.03	38.07	15,012

*หมายเหตุ : () คือ เก็บความจุเก็บกักปกติ

(หน่วย : ล้าน ลบ.ม.)

2.4 สถานการณ์น้ำลุ่มน้ำเจ้าพระยา

แม่น้ำปิง ปริมาณน้ำไหลผ่านที่สถานี P.17 อ.บรรพตพิสัย จ.นครสวรรค์ วัดได้ 140.00 ลบ.ม./วินาที (เมื่อวาน 95.00 ลบ.ม./วินาที) ต่ำกว่าตลิ่ง 5.13 เมตร **มีแนวโน้มเพิ่มขึ้น**

แม่น้ำน่าน ปริมาณน้ำไหลผ่านที่สถานี N.67 อ.ชุมแสง จ.นครสวรรค์ วัดได้ 145.00 ลบ.ม./วินาที (เมื่อวาน 151.00 ลบ.ม./วินาที) ต่ำกว่าตลิ่ง 9.34 เมตร **มีแนวโน้มลดลง**

แม่น้ำเจ้าพระยา ปริมาณน้ำไหลผ่านที่สถานี C.2 อ.เมืองนครสวรรค์ วัดได้ 255.00 ลบ.ม./วินาที (เมื่อวาน 257.00 ลบ.ม./วินาที) ต่ำกว่าตลิ่ง 8.80 เมตร **มีแนวโน้มลดลง** และมีปริมาณน้ำไหลผ่านท้ายเขื่อนเจ้าพระยา (C.13) ในอัตรา 80.00 ลบ.ม./วินาที (เมื่อวาน 80.00 ลบ.ม./วินาที) ไหลผ่านสถานีวัดน้ำ C.29A อ.บางไทร มีปริมาณน้ำไหลผ่านเฉลี่ย 104.00 ลบ.ม./วินาที (เมื่อวาน 110.00 ลบ.ม./วินาที)

แม่น้ำป่าสัก เขื่อนป่าสักชลสิทธิ์ ระบายน้ำ 35.03 ลบ.ม./วินาที (เมื่อวาน 35.15 ลบ.ม./วินาที) **มีแนวโน้มเพิ่มขึ้น**



2.5 สภาพน้ำในอ่างเก็บน้ำขนาดกลาง (ข้อมูล วันที่ 26 มิ.ย. 65)

ข้อมูลวันที่ 26 มิถุนายน 2565																			
สรุปอ่างขนาดกลางที่มีปริมาณในช่วง <=30 % 31 - 50 % >50-80% >80 - 100 % และ >100 %																			
<=30 %				31 - 50 %				>50-80%				>80 - 100 %				>100 %			
ภาค	จำนวน	สขป.	จำนวน	ภาค	จำนวน	สขป.	จำนวน	ภาค	จำนวน	สขป.	จำนวน	ภาค	จำนวน	สขป.	จำนวน	ภาค	จำนวน	สขป.	จำนวน
เหนือ	6	1	2	เหนือ	12	1	3	เหนือ	40	1	10	เหนือ	16	1	0	เหนือ	1	1	0
		2	3			2	5			2	16			2	14			2	1
		3	1			3	0			3	3			3	1			3	0
		4	0			4	4			4	11			4	0			4	0
ตะวันออก เฉียงเหนือ	18	5	6	ตะวันออก เฉียงเหนือ	65	5	14	ตะวันออก เฉียงเหนือ	100	5	24	ตะวันออก เฉียงเหนือ	33	5	9	ตะวันออก เฉียงเหนือ	2	5	0
		6	5			6	18			6	21			6	8			6	0
		7	5			7	21			7	13			7	8			7	0
		8	2			8	12			8	42			8	8			8	2
ตะวันออก	7	9	7	ตะวันออก	8	9	8	ตะวันออก	31	9	31	ตะวันออก	5	9	5	ตะวันออก	0	9	0
กลาง	3	10	2	กลาง	4	10	4	กลาง	15	10	13	กลาง	0	10	0	กลาง	0	10	0
		11	0			11	0			11	0			11	0			11	0
		12	1			12	0			12	2			12	0			12	0
ตะวันตก	0	13	0	ตะวันตก	0	13	0	ตะวันตก	6	13	6	ตะวันตก	1	13	1	ตะวันตก	0	13	0
ใต้	1	14	0	ใต้	2	14	1	ใต้	24	14	12	ใต้	12	14	4	ใต้	0	14	0
		15	1			15	0			15	6			15	6			15	0
		16	0			16	1			16	6			16	1			16	0
		17	0			17	0			17	0			17	1			17	0
รวม	35	รวม	35	รวม	91	รวม	91	รวม	216	รวม	216	รวม	67	รวม	67	รวม	3	รวม	3

รวมทั้งหมด 412 แห่ง

3. แผน-ผลการบริหารจัดการน้ำ ข้อมูล ณ วันที่ 26 มิ.ย. 65

- แผน-ผลการบริหารจัดการน้ำฤดูแล้ง ปี 2564/65 (ลุ่มแม่กลอง 1 ม.ค. 65 – 30 มิ.ย. 65)

ลุ่มน้ำ	แผน (ล้าน ลบ.ม.)	ผลจัดสรรน้ำ (ล้าน ลบ.ม.)	เกินแผน (ล้าน ลบ.ม.)
แม่กลอง	5,500	6,169 (112%)	669 (12%)

- แผน-ผลการบริหารจัดการน้ำชลประทานฤดูฝน ปี 2565 (1 พ.ค. 65 – 31 ต.ค. 65)

ทั้งประเทศ ปริมาณน้ำต้นทุน ณ วันที่ 1 พฤษภาคม 2565 จำนวน 20,149 ล้าน ลบ.ม. วางแผนจัดสรรน้ำจำนวน 32,313 ล้าน ลบ.ม. (น้ำชลประทาน 14,831 ล้าน ลบ.ม. และน้ำฝน 17,482 ล้าน ลบ.ม.)

ลุ่มน้ำเจ้าพระยา ปริมาณน้ำต้นทุน ณ วันที่ 1 พฤษภาคม 2565 จำนวน 3,511 ล้าน ลบ.ม. วางแผนจัดสรรน้ำจำนวน 12,317 ล้าน ลบ.ม. (น้ำชลประทาน 4,000 ล้าน ลบ.ม. และน้ำฝน 8,335 ล้าน ลบ.ม.)

ลุ่มน้ำ	แผนความต้องการน้ำชลประทาน (ล้าน ลบ.ม.)	ผลจัดสรรน้ำ (ล้าน ลบ.ม.)	คงเหลือ (ล้าน ลบ.ม.)
ทั้งประเทศ	14,831	8,008 (54%)	6,823 (46%)
เจ้าพระยา (4 เขื่อน)	4,000	1,729 (43%)	2,271 (57%)

4. การเพาะปลูก (ข้อมูล ณ วันที่ 22 มิ.ย. 65)

- **การเพาะปลูกข้าวนาปี 2565**

- ทั่วประเทศ แผนเพาะปลูก 16.83 ล้านไร่ **เพาะปลูกแล้ว 9.72 ล้านไร่** คิดเป็นร้อยละ 58 ของแผนฯ
- กลุ่มน้ำเจ้าพระยา แผนเพาะปลูก 8.05 ล้านไร่ **เพาะปลูก 6.17 ล้านไร่** คิดเป็นร้อยละ 77 ของแผนฯ
- กลุ่มน้ำแม่กลอง แผนเพาะปลูก 0.89 ล้านไร่ **เพาะปลูก 0.07 ล้านไร่** คิดเป็นร้อยละ 8 ของแผนฯ

5. วิเคราะห์สถานการณ์

5.1 คาดการณ์ปริมาณฝนจากแบบจำลองบรรยากาศจากกรมอุตุนิยมวิทยา (3 วันล่วงหน้า)

- วันที่ 26 มิ.ย. 65 (26 มิ.ย. 65 เวลา 07.00 น. – 27 มิ.ย. 65 เวลา 07.00 น.) มีฝนตกปานกลาง (10.1-35.0 มม.) บริเวณพื้นที่ ภาคเหนือ ภาคตะวันออก ภาคตะวันตก ภาคกลาง และในพื้นที่ จ.เลย จ.ชัยภูมิ จ.อุดรธานี จ.หนองคาย จ.บึงกาฬ จ.นครพนม จ.สกลนคร จ.มุกดาหาร จ.กาฬสินธุ์ จ.อุบลราชธานี จ.นครราชสีมา จ.ชุมพร จ.สุราษฎร์ธานี จ.นครศรีธรรมราช จ.ยะลา และจ.นราธิวาส **มีฝนตกหนัก (35.1-90 มม.)** บริเวณพื้นที่ จ.ราชบุรี จ.เพชรบุรี จ.ประจวบคีรีขันธ์ จ.สกลนคร จ.นครพนม จ.ระยอง จ.จันทบุรี จ.ตราด และจ.นราธิวาส

- วันที่ 27 มิ.ย. 65 (27 มิ.ย. 65 เวลา 07.00 น. – 28 มิ.ย. 65 เวลา 07.00 น.) มีฝนตกปานกลาง (10.1-35.0 มม.) บริเวณพื้นที่ ภาคตะวันตก และในพื้นที่ จ.เชียงราย จ.แม่ฮ่องสอน จ.ตาก จ.เชียงใหม่ จ.ลำพูน จ.น่าน จ.เพชรบูรณ์ จ.เลย จ.อุดรธานี จ.หนองคาย จ.บึงกาฬ จ.นครพนม จ.ชัยภูมิ จ.ขอนแก่น จ.บุรีรัมย์ จ.จันทบุรี จ.ตราด จ.ชุมพร จ.สุราษฎร์ธานี จ.นครศรีธรรมราช จ.พัทลุง จ.สงขลา จ.ปัตตานี จ.ยะลา และจ.นราธิวาส **มีฝนตกหนัก (35.1-90 มม.)** บริเวณพื้นที่ จ.หนองคาย จ.ขอนแก่น จ.จันทบุรี จ.ตราด และ จ.ปัตตานี

- วันที่ 28 มิ.ย. 65 (28 มิ.ย. 65 เวลา 07.00 น. – 29 มิ.ย. 65 เวลา 07.00 น.) มีฝนตกปานกลาง (10.1-35.0 มม.) บริเวณพื้นที่ ภาคตะวันตก และในพื้นที่ จ.เชียงราย จ.แม่ฮ่องสอน จ.เชียงใหม่ จ.ตาก จ.ลำพูน จ.ลำปาง จ.น่าน จ.แพร่ จ.สุโขทัย จ.กำแพงเพชร จ.อุทัยธานี จ.เพชรบูรณ์ จ.ชัยนาท จ.สุพรรณบุรี จ.สระบุรี จ.บึงกาฬ จ.นครพนม จ.จันทบุรี จ.ระยอง จ.ตราด จ.ชุมพร จ.สุราษฎร์ธานี จ.พังงา จ.นครศรีธรรมราช จ.ยะลา และ จ.นราธิวาส

5.2 คาดการณ์ปริมาณน้ำ (วันที่ 27 มิ.ย. 65)

คาดการณ์ปริมาณน้ำไหลผ่านลุ่มน้ำปิงที่สถานี P.17 อ.บรรพตพิสัย จ.นครสวรรค์ จะมีปริมาณน้ำไหลผ่าน 163.00 ลบ.ม./วินาที **มีแนวโน้มเพิ่มขึ้น** ลุ่มน้ำน่านที่สถานี N.67 อ.ชุมแสง จ.นครสวรรค์ จะมีปริมาณน้ำไหลผ่าน 138.00 ลบ.ม./วินาที **มีแนวโน้มลดลง** โดยจะทำให้ในลุ่มน้ำเจ้าพระยาที่สถานี C.2 อ.เมืองนครสวรรค์ จ.นครสวรรค์ จะมีปริมาณน้ำไหลผ่าน 275.00 ลบ.ม./วินาที **มีแนวโน้มเพิ่มขึ้น**

6. รายงานสถานการณ์ค่าความเค็ม (ข้อมูล วันที่ 26 มิ.ย. 65 เวลา 07:00 น.)

แม่น้ำ	สถานีเฝ้าระวัง	เกณฑ์เฝ้าระวัง (กรัม/ลิตร)	ค่าความเค็ม (กรัม/ลิตร)
เจ้าพระยา	ประปาสำแล	0.25	0.18 (ปกติ)
ปราจีน-บางปะกง	บางคาง	2.00	0.11 (ปกติ)
ท่าจีน	ด้านนอกคลองจินดา	0.75	0.25 (ปกติ)
	ด้านในคลองจินดา	0.75	0.21 (ปกติ)
แม่กลอง	ปากคลองดำเนินสะดวก	2.00	0.13 (ปกติ)