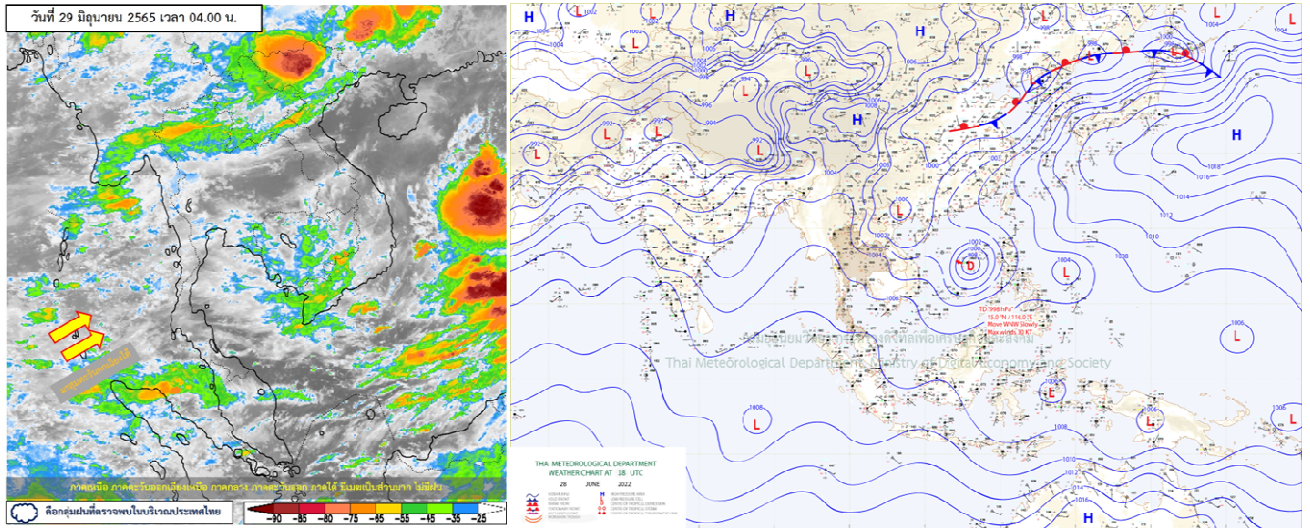




รายงานสรุปศูนย์ปฏิบัติการน้ำอัจฉริยะ  
เรื่อง สถานการณ์น้ำและการเฝ้าระวัง  
ประจำวันพุธที่ 29 มิถุนายน พ.ศ. 2565

1. สภาพอากาศและปริมาณฝน

1.1 สภาพอากาศ (กรมอุตุนิยมวิทยา)



มรสุมตะวันตกเฉียงใต้กำลังปานกลางที่พัดปกคลุมทะเลอันดามัน ประเทศไทย และอ่าวไทย มีกำลังอ่อนลง ทำให้ประเทศไทยตอนบนมีฝนลดลง แต่ยังคงมีฝนตกหนักบางแห่งบริเวณภาคใต้ อนึ่ง หย่อมความกดอากาศต่ำกำลังแรงที่ปกคลุมบริเวณทะเลจีนใต้ตอนบนได้ทวีกำลังขึ้นเป็นพายุดีเปรสชันแล้ว โดยมีศูนย์กลางอยู่ที่ละติจูด 15.0 องศาเหนือ ลองจิจูด 116.0 องศาตะวันออก มีความเร็วลมสูงสุดใกล้ศูนย์กลางประมาณ 55 กิโลเมตรต่อชั่วโมง พายุนี้กำลังเคลื่อนตัวทางทิศตะวันตกค่อนทางเหนืออย่างช้าๆ คาดว่าจะเคลื่อนขึ้นฝั่งประเทศจีนตอนใต้ในช่วงวันที่ 2-3 ก.ค. 65

1.2 สภาพฝน

**ปริมาณฝนสูงสุด 5 อันดับ** จากสำนักงานทรัพยากรน้ำแห่งชาติ เวลา 07.00 น. วันที่ 28 มิ.ย. 65 ถึงเวลา 07.00 น. วันที่ 29 มิ.ย. 65

1. อ.ห้วยคต จ.อุทัยธานี	วัดปริมาณฝนได้	77.0	มม.
2. อ.วังชัน จ.แพร่	วัดปริมาณฝนได้	75.0	มม.
3. อ.คลองสามวา จ.กรุงเทพมหานคร	วัดปริมาณฝนได้	63.5	มม.
4. อ.พญาไท จ.กรุงเทพมหานคร	วัดปริมาณฝนได้	60.5	มม.
5. อ.วังทองกลาง จ.กรุงเทพมหานคร	วัดปริมาณฝนได้	58.0	มม.

## 2. สถานการณ์น้ำท่าและสภาพน้ำในอ่างเก็บน้ำ

### 2.1 สถานการณ์น้ำท่าในลุ่มน้ำต่างๆ (ข้อมูล วันที่ 29 มิ.ย. 65 เวลา 06.00 น.)

แม่น้ำ	สถานี	ที่ตั้งสถานี		ตลิ่ง	ความจุ	ระดับน้ำ	ปริมาณน้ำ		ค่า(-) สูง(+) กว่าตลิ่ง	อยู่ใน เกณฑ์	แนวโน้ม	
							วันนี้	เมื่อวาน				
				ม.	ม. <sup>3</sup> /วิ.	ม.	ม. <sup>3</sup> /วิ.	ม. <sup>3</sup> /วิ.				
1. ปิง	P.1	สะพานนารัฐ	อำเภอเมือง	จังหวัดเชียงใหม่	3.70	445	1.37	26.00	26.00	-2.33	น้อย	ทรงตัว
	P.17	บ้านท่าจั่ว	อำเภอบรรพตพิสัย	จังหวัดนครสวรรค์	39.80	2,990	34.69	144.00	157.00	-5.11	น้อย	ลดลง
2. วัง	W.1C	สะพานเสตุวารี	อำเภอเมือง	จังหวัดลำปาง	5.20	651	0.07	14.90	5.20	-5.13	น้อย	ทรงตัว
	W.4A	บ้านวังหมัน	อำเภอสามเงา	จังหวัดตาก	8.00	700	0.77	17.64	18.38	-7.23	น้อย	ลดลง
3. ยม	Y.1C	สะพานบ้านน้ำคิง	อำเภอเมือง	จังหวัดแพร่	8.20	993	1.10	49.30	49.30	-7.10	น้อย	ทรงตัว
	Y.4	สะพานตลาดธานี	อำเภอเมือง	จังหวัดสุโขทัย	8.15	510	1.43	*	*	-6.72	N/A	N/A
4. น่าน	Y.64	แม่น้ำยม	อำเภอบางระกำ	จังหวัดพิษณุโลก	6.40	352	2.11	*	*	-4.29	N/A	N/A
	Y.16	แม่น้ำยม	อำเภอบางระกำ	จังหวัดพิษณุโลก	7.30	239	1.61	*	*	-5.69	ปกติ	เพิ่มขึ้น
5. เจ้าพระยา	N.1	หน้าสำนักงานป่าไม้	อำเภอเมือง	จังหวัดน่าน	7.00	1,217	0.20	34.00	37.50	-6.80	น้อย	ลดลง
	N.5A	สะพานเอกาทศรถ	อำเภอเมือง	จังหวัดพิษณุโลก	10.37	1,365	0.82	78.89	99.71	-9.55	น้อย	ลดลง
6. บางหลวง	N.67	สะพานบ้านเคยไชย	อำเภอชุมแสง	จังหวัดนครสวรรค์	28.30	1,579	18.95	144.00	135.00	-9.35	น้อย	เพิ่มขึ้น
	C.2	ค่ายจิรประวัติ	อำเภอเมือง	จังหวัดนครสวรรค์	26.20	3,590	17.66	310.00	301.00	-8.54	น้อย	เพิ่มขึ้น
7. บางบาล	C.13	ท้ายเขื่อนเจ้าพระยา	อำเภอสรรพยา	จังหวัดชัยนาท	16.34	2,840	5.37	70.00	70.00	-10.97	น้อย	ทรงตัว
	C.36	บ้านบางหลวงโตด	อำเภอบางบาล	จังหวัดพระนครศรีอยุธยา	420.00	4	**	0.73	0.72	#VALUE!	ปกติ	เพิ่มขึ้น
8. ป่าสัก	C.37	บ้านบางบาล	อำเภอบางบาล	จังหวัดพระนครศรีอยุธยา	148.00	3	**	0.78	0.83	#VALUE!	ปกติ	ลดลง
	S.3	แม่น้ำป่าสัก	อำเภอหล่มสัก	เพชรบูรณ์	85.00	9	*	4.35	4.35	#VALUE!	ปกติ	ทรงตัว
9. มูล	S.42	แม่น้ำป่าสัก	วิเชียรบุรี	เพชรบูรณ์	11.00	284	3.60	*	*	-7.40	ปกติ	เพิ่มขึ้น
	S.48	แม่น้ำป่าสัก	เมืองเพชรบูรณ์	เพชรบูรณ์	9.20	190	4.35	*	*	-4.85	N/A	N/A
10. ลำเชียงไกร	S.26	ท้ายเขื่อนพระรามหก	อำเภอท่าเรือ	จังหวัดพระนครศรีอยุธยา	8.00	800	0.86	**	**	-7.14	N/A	N/A
	M.7	สะพานเสรีประชาธิปไตย	อำเภอเมือง	จังหวัดอุบลราชธานี	7.00	2,300	2.29	192.00	192.00	-4.71	น้อย	ทรงตัว
11. ซี	M.42	บ้านห้วยทับทัน	อำเภอห้วยทับทัน	จังหวัดศรีสะเกษ	8.30	124	3.64	***	***	-4.66	N/A	N/A
	M.176	บ้านโนนศรีโคส	อำเภอกันทรารมย์	จังหวัดศรีสะเกษ	9.20	235	0.97	2.91	2.88	-8.23	น้อย	เพิ่มขึ้น
12. ลำน้ำพอง	M.173	บ้านโนนสะอาด	อำเภอโขงเจียม	จังหวัดนครราชสีมา	7.60	290	1.91	6.60	5.60	-5.69	น้อย	เพิ่มขึ้น
	M.184	บ้านซิม	อำเภอพิมาย	จังหวัดนครราชสีมา	5.30	120	3.46	17.60	17.00	-1.84	น้อย	เพิ่มขึ้น
13. ลำน้ำชี	M.186	บ้านโนนคอย	อำเภอจักราช	จังหวัดนครราชสีมา	3.60	60	2.20	***	***	-1.40	N/A	N/A
	M.188A	บ้านบัว	อำเภอโนนสูง	จังหวัดนครราชสีมา	4.90	70	3.26	***	***	-1.64	N/A	N/A
14. ลำปะทาว	E.20A	บ้านบ้านท่าหยาด	อำเภอมหาชนะชัย	จังหวัดยโสธร	10.00	1,100	4.49	126.80	125.97	-5.51	น้อย	เพิ่มขึ้น
	E.23	บ้านค่าน	อำเภอเมือง	จังหวัดชัยภูมิ	9.00	260	3.29	0.00	0.00	-5.71	น้อย	ทรงตัว
15. ลำน้ำเชิญ	E.29A	บ้านผานกแก้ว	อำเภอภูกระดึง	จังหวัดเลย	9.00	165	1.70	6.00	6.75	-7.30	น้อย	ลดลง
	E.92	บ้านท่างาม	อำเภอเสลภูมิ	จังหวัดร้อยเอ็ด	8.80	176	1.87	1.50	2.15	-6.93	น้อย	ลดลง
16. ปราจีนบุรี	E.6C	บ้านตลาดโตน	อำเภอเมือง	จังหวัดชัยภูมิ	5.50	46	0.80	1.53	1.53	-4.70	น้อย	ทรงตัว
	E.85	บ้านโนนหัน	อำเภอชุมแพ	จังหวัดชัยภูมิ	5.20	44	2.82	6.10	8.85	-2.38	น้อย	ลดลง
17. เพชรบุรี	Kgt.3	กบินทร์บุรี	อำเภอกบินทร์บุรี	ปราจีนบุรี	8.79	544	0.70	18.00	19.20	-8.09	น้อย	ลดลง
	B.9	บ้านสาระเท็ด	อำเภอท่ายาง	จังหวัดเพชรบุรี	6.60	355	2.17	17.10	18.00	-4.43	น้อย	ลดลง
18. ทะเลสาบสงขลา	B.6A	สะพานท่าเกวียน	อำเภอแก่งกระจาน	จังหวัดเพชรบุรี	6.00	260	0.44	0.20	0.40	-5.56	น้อย	ลดลง
	B.15	สะพานเทศบาล	อำเภอเมือง	จังหวัดเพชรบุรี	5.40	150	1.33	17.25	15.50	-4.07	น้อย	เพิ่มขึ้น
19. ภาคใต้ฝั่งตะวันออก	X.44	คลองอู่ตะเภา	อำเภอหาดใหญ่	จังหวัดสงขลา	7.40	533	0.67	26.10	21.30	-6.73	น้อย	เพิ่มขึ้น
	X.170	บ้านคลองลำ	อำเภอศรีนครินทร์	จังหวัดพัทลุง	25.20	374	20.87	8.10	8.70	-4.33	น้อย	ลดลง
ภาคใต้ฝั่งตะวันออก	X.180	สะพานเทศบาล	อำเภอเมือง	จังหวัดชุมพร	3.80	191	0.62	33.60	30.60	-3.18	ปกติ	เพิ่มขึ้น
	X.119A	สะพานสันติ	อำเภอสุหงโกลก	จังหวัดนราธิวาส	8.60	229	5.36	67.60	61.30	-3.24	ปกติ	เพิ่มขึ้น
ภาคใต้ฝั่งตะวันออก	X.53A	คลองชุมพร	อำเภอเมือง	จังหวัดชุมพร	9.30	233	2.90	9.00	6.30	-6.40	น้อย	เพิ่มขึ้น
	X.212	คลองหลังสวน	อำเภอหลังสวน	จังหวัดชุมพร	6.00	1,100	-0.10	60.50	53.85	-6.10	น้อย	เพิ่มขึ้น
20. ภาคใต้ฝั่งตะวันตก	X.234	บ้านป่าหมาก	อำเภอเมือง	จังหวัดตรัง	6.40	434	1.35	63.50	70.00	-5.05	น้อย	ลดลง

## 2.2 สภาพน้ำเก็บกักในอ่างเก็บน้ำขนาดใหญ่ (ข้อมูล วันที่ 29 มิ.ย. 65)

ภาค อ่างเก็บน้ำเขื่อน	ความจุ ที่ รนส. (ล้าน ม. <sup>3</sup> )	ความจุ ที่ รนท. (ล้าน ม. <sup>3</sup> )	ความจุ น้ำ ใช้การ (ล้าน ม. <sup>3</sup> )	ณ วันที่								ปริมาณน้ำ ไหลลง วันนี้ (ล้าน ม. <sup>3</sup> )	ปริมาณน้ำ ระบาย วันนี้ (ล้าน ม. <sup>3</sup> )
				ปี 2564		ปี 2565							
				ปริมาตร (ล้าน ม. <sup>3</sup> )	% รณท.	ปริมาตร (ล้าน ม. <sup>3</sup> )	% รณท.	ปริมาตรใช้การ (ล้าน ม. <sup>3</sup> )	% รณท.	% ใช้การ			
<b>ภาคเหนือ</b>													
ภูมิพล*	13,462	13,462	9,662	4,107	31	5,735	43	1,935	14	20	1.03	19.00	
สิริกิติ์*	10,508	9,510	6,660	3,344	35	3,555	37	705	7	11	7.43	14.12	
แม่จตุสมบูรณชล	323	265	253	93	35	123	47	111	42	44	0.15	0.34	
แม่กวางอุดมธารา	295	263	249	55	21	101	38	87	33	35	0.14	0.05	
กิ่วลม	106	106	103	61	58	77	73	74	69	72	0.19	2.25	
กิ่วคอหมา	209	170	164	50	29	131	77	125	74	76	0.00	0.22	
แควน้อยบำรุงแดน	1,080	939	896	216	23	284	30	241	26	27	0.20	3.02	
แม่มอก	110	110	94	38	35	50	46	34	31	37	0.02	0.02	
<b>รวมภาคเหนือ</b>	<b>26,093</b>	<b>24,825</b>	<b>18,080</b>	<b>7,964</b>	<b>32</b>	<b>10,057</b>	<b>41</b>	<b>3,312</b>	<b>13</b>	<b>18</b>	<b>9.16</b>	<b>39.02</b>	
<b>ภาคตะวันออกเฉียงเหนือ</b>													
ห้วยหลวง	136	136	129	42	31	39	29	33	24	25	0.00	0.11	
น้ำอูน	780	520	475	214	41	247	48	202	39	43	0.28	0.00	
น้ำพุง*	200	165	157	51	31	49	30	41	25	26	0.00	0.58	
จุฬาภรณ์*	181	164	127	107	65	84	51	47	29	37	0.26	0.00	
อุบลรัตน์*	4,640	2,431	1,850	877	36	877	36	296	12	16	6.27	5.07	
ลำปาว	2,450	1,980	1,880	648	33	719	36	619	31	33	0.77	5.13	
ลำตะคอง	445	314	292	205	65	182	58	159	51	55	0.15	0.35	
ลำพระเพลิง	242	155	154	90	58	97	63	96	62	62	0.23	0.17	
มูลบন	350	141	134	97	69	88	63	81	58	61	0.02	0.09	
ลำแจะ	325	275	268	150	55	182	66	175	64	65	0.40	0.27	
ลำนางรอง	197	121	118	81	67	96	79	92	76	78	0.18	0.20	
สิรินธร*	1,966	1,966	1,135	1,173	60	1,020	52	188	10	17	2.94	2.26	
<b>รวมภาค ตอน.</b>	<b>11,911</b>	<b>8,368</b>	<b>6,718</b>	<b>3,735</b>	<b>45</b>	<b>3,681</b>	<b>44</b>	<b>2,030</b>	<b>24</b>	<b>30</b>	<b>11.51</b>	<b>14.23</b>	
<b>ภาคกลาง</b>													
ป่าสักชลสิทธิ์	960	960	957	87	9	194	20	191	20	20	2.54	3.03	
ทับเสลา	190	160	143	23	14	82	51	65	41	45	0.38	0.00	
กระเสียว	390	299	259	89	30	192	64	152	51	59	0.62	0.51	
<b>รวมภาคกลาง</b>	<b>1,540</b>	<b>1,419</b>	<b>1,359</b>	<b>199</b>	<b>14</b>	<b>468</b>	<b>33</b>	<b>408</b>	<b>29</b>	<b>30</b>	<b>3.54</b>	<b>3.54</b>	
<b>ภาคตะวันตก</b>													
ศรีนครินทร์*	18,770	17,745	7,480	11,169	63	14,050	79	3,785	21	51	11.16	20.02	
วชิราลงกรณ*	11,000	8,860	5,848	3,582	40	4,612	52	1,600	18	27	7.78	15.05	
<b>รวมภาคตะวันตก</b>	<b>29,770</b>	<b>26,605</b>	<b>13,328</b>	<b>14,751</b>	<b>55</b>	<b>18,662</b>	<b>70</b>	<b>5,385</b>	<b>20</b>	<b>40</b>	<b>18.94</b>	<b>35.07</b>	
<b>ภาคตะวันออก</b>													
ขุนด่านปราการชล	225	224	219	32	14	41	18	36	16	17	0.24	0.06	
คลองสิียด	450	420	390	52	12	101	24	71	17	18	0.69	0.14	
บางพระ	127	117	105	44	38	80	69	68	58	65	0.03	0.33	
หนองปลาไหล	206	164	150	127	78	121	74	108	66	72	0.08	0.32	
ประแสร์	322	295	275	184	62	194	66	174	59	63	0.60	0.80	
นฤบดินทรจินดา	338	295	276	92	31	72	24	52	18	19	0.06	0.01	
<b>รวมภาคตะวันออก</b>	<b>1,668</b>	<b>1,515</b>	<b>1,415</b>	<b>531</b>	<b>35</b>	<b>610</b>	<b>40</b>	<b>510</b>	<b>34</b>	<b>36</b>	<b>1.69</b>	<b>1.66</b>	
<b>ภาคใต้</b>													
แก่งกระจาน	900	710	645	231	32	352	50	287	40	44	1.70	1.30	
ปราณบุรี	490	391	373	196	50	221	57	203	52	54	1.14	0.36	
รัชชประภา*	6,144	5,639	4,287	3,228	57	3,032	54	1,681	30	39	6.37	8.52	
บางลา*	1,590	1,454	1,178	948	65	1,110	76	834	57	71	14.34	10.88	
<b>รวมภาคใต้</b>	<b>9,124</b>	<b>8,194</b>	<b>6,484</b>	<b>4,603</b>	<b>56</b>	<b>4,715</b>	<b>58</b>	<b>3,005</b>	<b>37</b>	<b>46</b>	<b>23.55</b>	<b>21.06</b>	
<b>รวมทั้งประเทศ</b>	<b>80,106</b>	<b>70,926</b>	<b>47,384</b>	<b>31,783</b>	<b>45</b>	<b>38,193</b>	<b>54</b>	<b>14,650</b>	<b>21</b>	<b>31</b>	<b>68.39</b>	<b>114.57</b>	

ต่ำกว่า 30 %

รวม 7 แห่ง

ตั้งแต่ 31 - 50%

รวม 9 แห่ง

ตั้งแต่ 51 - 80%

รวม 19 แห่ง

มากกว่า 80%

รวม 0 แห่ง



ศูนย์ปฏิบัติการน้ำอัจฉริยะ (swoc)

SMART WATER OPERATION CENTER



- **ปริมาณน้ำเก็บกักทั่วประเทศ** (อ่างเก็บน้ำขนาดใหญ่) ณ วันที่ 29 มิถุนายน
  - ปี 2565 มีน้ำ 38,193 ล้าน ลบ.ม. คิดเป็น 54%
  - ปี 2552 มีน้ำ 39,114 ล้าน ลบ.ม. คิดเป็น 56% **มากกว่าปี 2565** จำนวน 921 ล้าน ลบ.ม. (ปี 2552 ยังไม่มีเขื่อนแควน้อยบำรุงแดน)
  - ปี 2561 มีน้ำ 43,087 ล้าน ลบ.ม. คิดเป็น 61% **มากกว่าปี 2565** จำนวน 4,894 ล้าน ลบ.ม.
  - ปี 2564 มีน้ำ 31,781 ล้าน ลบ.ม. คิดเป็น 45% **น้อยกว่าปี 2565** จำนวน 6,412 ล้าน ลบ.ม.
- **ปริมาณน้ำเก็บกักในกลุ่มเจ้าพระยา** (4 เขื่อนหลัก) ณ วันที่ 29 มิถุนายน
  - ปี 2565 มีน้ำ 9,768 ล้าน ลบ.ม. คิดเป็น 39%
  - ปี 2552 มีน้ำ 10,286 ล้าน ลบ.ม. คิดเป็น 43% **มากกว่าปี 2565** จำนวน 518 ล้าน ลบ.ม. (ปี 2552 ยังไม่มีเขื่อนแควน้อยบำรุงแดน)
  - ปี 2561 มีน้ำ 12,767 ล้าน ลบ.ม. คิดเป็น 51% **มากกว่าปี 2565** จำนวน 2,999 ล้าน ลบ.ม.
  - ปี 2564 มีน้ำ 7,754 ล้าน ลบ.ม. คิดเป็น 31% **น้อยกว่าปี 2565** จำนวน 1,733 ล้าน ลบ.ม.

## 2.3 สภาพน้ำในอ่างเก็บน้ำ 4 เขื่อนหลักกลุ่มเจ้าพระยา (ข้อมูล วันที่ 29 มิ.ย. 65)

สภาพน้ำในอ่างเก็บน้ำ ภูมิพล สิริกิติ์ แควน้อยฯ และป่าสักฯ วันที่ 29 มิถุนายน 2565

อ่างเก็บน้ำ	ปริมาณน้ำในอ่างฯ		ปริมาณน้ำใช้การได้		ปริมาณน้ำไหลลงอ่างฯ		ปริมาณน้ำระบาย		รับน้ำได้อีก
	ปริมาณน้ำ	% ความจุ	ปริมาณน้ำ	% ใช้การ	วันนี้	เมื่อวาน	วันนี้	เมื่อวาน	
ภูมิพล	5,735	43	1,935	20	1.03	0.00	19.00	19.00	7,727
สิริกิติ์	3,555	37	705	11	7.43	8.80	14.12	14.04	5,955
ภูมิพล+สิริกิติ์	9,290	40	2,640	16	8.46	8.80	33.12	33.04	13,682
แควน้อยฯ	284	30	241	27	0.20	0.87	3.02	3.02	655
ป่าสักชลสิทธิ์	194	20	191	20	2.54	0.00	3.03	3.04	766
<b>รวมทั้งหมด</b>	<b>9,768</b>	<b>39</b>	<b>3,072</b>	<b>17</b>	<b>11.20</b>	<b>9.67</b>	<b>39.17</b>	<b>39.10</b>	<b>15,103</b>

\*หมายเหตุ : ( ) คือ เกินความจุเก็บกักปกติ

(หน่วย : ล้าน ลบ.ม.)

## 2.4 สถานการณ์น้ำลุ่มน้ำเจ้าพระยา

**แม่น้ำปิง** ปริมาณน้ำไหลผ่านที่สถานี P.17 อ.บรรพตพิสัย จ.นครสวรรค์ วัดได้ 144.00 ลบ.ม./วินาที (เมื่อวาน 157.00 ลบ.ม./วินาที) ต่ำกว่าตลิ่ง 5.11 เมตร **มีแนวโน้มลดลง**

**แม่น้ำน่าน** ปริมาณน้ำไหลผ่านที่สถานี N.67 อ.ชุมแสง จ.นครสวรรค์ วัดได้ 144.00 ลบ.ม./วินาที (เมื่อวาน 135.00 ลบ.ม./วินาที) ต่ำกว่าตลิ่ง 9.35 เมตร **มีแนวโน้มเพิ่มขึ้น**

**แม่น้ำเจ้าพระยา** ปริมาณน้ำไหลผ่านที่สถานี C.2 อ.เมืองนครสวรรค์ วัดได้ 310.00 ลบ.ม./วินาที (เมื่อวาน 301.00 ลบ.ม./วินาที) ต่ำกว่าตลิ่ง 8.54 เมตร **มีแนวโน้มเพิ่มขึ้น** และมีปริมาณน้ำไหลผ่านท้ายเขื่อนเจ้าพระยา (C.13) ในอัตรา 70.00 ลบ.ม./วินาที (เมื่อวาน 70.00 ลบ.ม./วินาที) ไหลผ่านสถานีวัดน้ำ C.29A อ.บางไทร มีปริมาณน้ำไหลผ่านเฉลี่ย 95.00 ลบ.ม./วินาที (เมื่อวาน 98.00 ลบ.ม./วินาที)

**แม่น้ำป่าสัก** เขื่อนป่าสักชลสิทธิ์ ระบายน้ำ 35.06 ลบ.ม./วินาที (เมื่อวาน 35.16 ลบ.ม./วินาที) **มีแนวโน้มลดลง**



## 2.5 สภาพน้ำในอ่างเก็บน้ำขนาดกลาง (ข้อมูล วันที่ 29 มิ.ย. 65)

ข้อมูลวันที่ 29 มิถุนายน 2565																			
สรุปอ่างขนาดกลางที่มีปริมาณในช่วง <=30 % 31 - 50 % >50-80% >80 - 100 % และ >100 %																			
<=30 %				31 - 50 %				>50-80%				>80 - 100 %				>100 %			
ภาค	จำนวน	สขป.	จำนวน	ภาค	จำนวน	สขป.	จำนวน	ภาค	จำนวน	สขป.	จำนวน	ภาค	จำนวน	สขป.	จำนวน	ภาค	จำนวน	สขป.	จำนวน
เหนือ	6	1	2	เหนือ	13	1	4	เหนือ	40	1	9	เหนือ	15	1	0	เหนือ	1	1	0
		2	3			2	5			2	16			2	14			2	1
		3	1			3	0			3	3			3	1			3	0
		4	0			4	4			4	12			4	0			4	0
ตะวันออก เฉียงเหนือ	19	5	6	ตะวันออก เฉียงเหนือ	68	5	14	ตะวันออก เฉียงเหนือ	98	5	24	ตะวันออก เฉียงเหนือ	30	5	9	ตะวันออก เฉียงเหนือ	3	5	0
		6	5			6	21			6	20			6	5			6	1
		7	5			7	22			7	12			7	8			7	0
		8	3			8	11			8	42			8	8			8	2
ตะวันออก	7	9	7	ตะวันออก	8	9	8	ตะวันออก	31	9	31	ตะวันออก	5	9	5	ตะวันออก	0	9	0
กลาง	3	10	2	กลาง	5	10	5	กลาง	14	10	12	กลาง	0	10	0	กลาง	0	10	0
		11	0			11	0			11	0			11	0			11	0
		12	1			12	0			12	2			12	0			12	0
ตะวันตก	0	13	0	ตะวันตก	0	13	0	ตะวันตก	6	13	6	ตะวันตก	1	13	1	ตะวันตก	0	13	0
ใต้	1	14	0	ใต้	2	14	1	ใต้	23	14	11	ใต้	13	14	5	ใต้	0	14	0
		15	1			15	0			15	6			15	6			15	0
		16	0			16	1			16	6			16	1			16	0
		17	0			17	0			17	0			17	1			17	0
		รวม	36			รวม	36			รวม	96			รวม	96			รวม	212

รวมทั้งหมด 412 แห่ง

### 3. แผน-ผลการบริหารจัดการน้ำ ข้อมูล ณ วันที่ 29 มิ.ย. 65

- แผน-ผลการบริหารจัดการน้ำฤดูแล้ง ปี 2564/65 (กลุ่มแม่กลอง 1 ม.ค. 65 – 30 มิ.ย. 65)

ลุ่มน้ำ	แผน (ล้าน ลบ.ม.)	ผลจัดสรรน้ำ (ล้าน ลบ.ม.)	เกินแผน (ล้าน ลบ.ม.)
แม่กลอง	5,500	6,274 (114%)	774 (14%)

- แผน-ผลการบริหารจัดการน้ำชลประทานฤดูฝน ปี 2565 (1 พ.ค. 65 – 31 ต.ค. 65)

ทั้งประเทศ ปริมาณน้ำต้นทุน ณ วันที่ 1 พฤษภาคม 2565 จำนวน 20,149 ล้าน ลบ.ม. วางแผนจัดสรรน้ำจำนวน 32,313 ล้าน ลบ.ม. (น้ำชลประทาน 14,831 ล้าน ลบ.ม. และน้ำฝน 17,482 ล้าน ลบ.ม.)

ลุ่มน้ำเจ้าพระยา ปริมาณน้ำต้นทุน ณ วันที่ 1 พฤษภาคม 2565 จำนวน 3,511 ล้าน ลบ.ม. วางแผนจัดสรรน้ำจำนวน 12,317 ล้าน ลบ.ม. (น้ำชลประทาน 4,000 ล้าน ลบ.ม. และน้ำฝน 8,335 ล้าน ลบ.ม.)

ลุ่มน้ำ	แผนความต้องการน้ำชลประทาน (ล้าน ลบ.ม.)	ผลจัดสรรน้ำ (ล้าน ลบ.ม.)	คงเหลือ (ล้าน ลบ.ม.)
ทั้งประเทศ	14,831	8,411 (57%)	6,420 (43%)
เจ้าพระยา (4 เขื่อน)	4,000	1,845 (46%)	2,155 (54%)

### 4. การเพาะปลูก (ข้อมูล ณ วันที่ 22 มิ.ย. 65)

- การเพาะปลูกข้าวนาปี 2565

- ทั้งประเทศ แผนเพาะปลูก 16.83 ล้านไร่ เพาะปลูกแล้ว 9.72 ล้านไร่ คิดเป็นร้อยละ 58 ของแผนฯ
- ลุ่มน้ำเจ้าพระยา แผนเพาะปลูก 8.05 ล้านไร่ เพาะปลูก 6.17 ล้านไร่ คิดเป็นร้อยละ 77 ของแผนฯ
- ลุ่มน้ำแม่กลอง แผนเพาะปลูก 0.89 ล้านไร่ เพาะปลูก 0.07 ล้านไร่ คิดเป็นร้อยละ 8 ของแผนฯ

## 5. วิเคราะห์สถานการณ์

### 5.1 คาดการณ์ปริมาณฝนจากแบบจำลองบรรยากาศจากกรมอุตุนิยมวิทยา (3 วันล่วงหน้า)

- วันที่ 29 มิ.ย. 65 (29 มิ.ย. 65 เวลา 07.00 น. – 30 มิ.ย. 65 เวลา 07.00 น.) มีฝนตกปานกลาง (10.1-35.0 มม.) บริเวณพื้นที่ จ.ลำพูน จ.ลำปาง จ.แพร่ จ.พะเยา จ.อุตรธานี จ.บึงกาฬ จ.สกลนคร จ.นครพนม จ.ชัยภูมิ จ.ขอนแก่น จ.กาฬสินธุ์ จ.มุกดาหาร จ.บุรีรัมย์ จ.สุรินทร์ จ.ศรีสะเกษ จ.อุบลราชธานี จ.เพชรบูรณ์ จ.กำแพงเพชร จ.อุทัยธานี จ.ชัยนาท จ.พระนครศรีอยุธยา จ.สระบุรี จ.นครนายก จ.นครปฐม จ.ปทุมธานี จ.นนทบุรี กรุงเทพมหานคร จ.สมุทรสงคราม จ.สมุทรปราการ จ.ปราจีนบุรี จ.ระยอง จ.กาญจนบุรี จ.ราชบุรี จ.เพชรบุรี จ.ประจวบคีรีขันธ์ จ.ชุมพร จ.พังงา จ.กระบี่ จ.ตรัง จ.สตูล จ.พัทลุง จ.สงขลา จ.ปัตตานี จ.ยะลาและ จ.นราธิวาส มีฝนตกหนัก (35.1-90 มม.) บริเวณพื้นที่ จ.แม่ฮ่องสอน จ.ตาก จ.เชียงใหม่ จ.เชียงราย จ.น่าน จ.จันทบุรี จ.ตราด จ.ระนอง จ.สุราษฎร์ธานี จ.นครศรีธรรมราช

- วันที่ 30 มิ.ย. 65 (30 มิ.ย. 65 เวลา 07.00 น. – 1 ก.ค. 65 เวลา 07.00 น.) มีฝนตกปานกลาง (10.1-35.0 มม.) บริเวณพื้นที่ จ.แม่ฮ่องสอน จ.ลำปาง จ.แพร่ จ.อุตรดิตถ์ จ.เลย จ.อุตรธานี จ.หนองบัวลำภู จ.อุตรธานี จ.หนองคาย จ.บึงกาฬ จ.สกลนคร จ.ชัยภูมิ จ.ขอนแก่น จ.กาฬสินธุ์ จ.มหาสารคาม จ.ร้อยเอ็ด จ.ยโสธร จ.อำนาจเจริญ จ.พิษณุโลก จ.สุโขทัย จ.เพชรบูรณ์ จ.นครสวรรค์ จ.ชัยนาท จ.ลพบุรี จ.อ่างทอง จ.สุพรรณบุรี จ.พระนครศรีอยุธยา จ.ปทุมธานี จ.นครปฐม กรุงเทพมหานคร จ.สมุทรสงคราม จ.สมุทรสาคร จ.ปราจีนบุรี จ.ระยอง จ.ราชบุรี จ.เพชรบุรี จ.ประจวบคีรีขันธ์ จ.ชุมพร จ.สุราษฎร์ธานี และ จ.นครศรีธรรมราช มีฝนตกหนัก (35.1-90 มม.) บริเวณพื้นที่ จ.เชียงใหม่ จ.เชียงราย จ.น่าน จ.นครพนม จ.อุบลราชธานี จ.สระบุรี จ.นครนายก จ.จันทบุรี จ.ตราด และ จ.ระนอง

- วันที่ 1 ก.ค. 65 (1 ก.ค. 65 เวลา 07.00 น. – 2 ก.ค. 65 เวลา 07.00 น.) มีฝนตกปานกลาง (10.1-35.0 มม.) บริเวณพื้นที่ จ.เชียงใหม่ จ.อุตรดิตถ์ จ.อุตรธานี จ.หนองบัวลำภู จ.ชัยภูมิ จ.ขอนแก่น จ.มหาสารคาม จ.ร้อยเอ็ด จ.ยโสธร จ.นครราชสีมา จ.สุรินทร์ จ.อุบลราชธานี จ.สุโขทัย จ.พิษณุโลก จ.เพชรบูรณ์ จ.ชัยนาท จ.ลพบุรี จ.สิงห์บุรี จ.อ่างทอง จ.สระบุรี จ.พระนครศรีอยุธยา จ.นครนายก จ.ปทุมธานี จ.นครปฐม จ.สมุทรสงคราม จ.สมุทรสาคร กรุงเทพมหานคร จ.ปราจีนบุรี จ.สระแก้ว จ.ฉะเชิงเทรา จ.ชลบุรี จ.ตาก จ.ราชบุรี จ.เพชรบุรี จ.ประจวบคีรีขันธ์ จ.ชุมพร จ.ระนอง จ.พังงา จ.กระบี่ จ.สุราษฎร์ธานี และ จ.นครศรีธรรมราช มีฝนตกหนัก (35.1-90 มม.) บริเวณพื้นที่ จ.แม่ฮ่องสอน จ.เชียงราย จ.พะเยา จ.ลำปาง จ.น่าน จ.หนองคาย จ.กาฬสินธุ์ จ.มุกดาหาร จ.จันทบุรี และ จ.ตราด มีฝนตกหนักมาก (มากกว่า90 มม.) บริเวณพื้นที่ จ.บึงกาฬ และ จ.นครพนม

### 5.2 คาดการณ์ปริมาณน้ำ (วันที่ 30 มิ.ย. 65)

คาดการณ์ปริมาณน้ำไหลผ่านลุ่มน้ำปิงที่สถานี P.17 อ.บรรพตพิสัย จ.นครสวรรค์ จะมีปริมาณน้ำไหลผ่าน 165.00 ลบ.ม./วินาที มีแนวโน้มเพิ่มขึ้น ลุ่มน้ำน่านที่สถานี N.67 อ.ชุมแสง จ.นครสวรรค์ จะมีปริมาณน้ำไหลผ่าน 153.00 ลบ.ม./วินาที มีแนวโน้มลดลง โดยจะทำให้ในลุ่มน้ำเจ้าพระยาที่สถานี C.2 อ.เมือง นครสวรรค์ จ.นครสวรรค์ จะมีปริมาณน้ำไหลผ่าน 328.00 ลบ.ม./วินาที มีแนวโน้มเพิ่มขึ้น

6. รายงานสถานการณ์ค่าความเค็ม (ข้อมูล วันที่ 29 มิ.ย. 65 เวลา 07:00 น.)

แม่น้ำ	สถานีเฝ้าระวัง	เกณฑ์เฝ้าระวัง (กรัม/ลิตร)	ค่าความเค็ม (กรัม/ลิตร)
เจ้าพระยา	ประปาสำแล	0.25	0.18 (ปกติ)
ปราจีน-บางปะกง	บางคาง	2.00	0.11 (ปกติ)
ท่าจีน	ด้านนอกคลองจินดา	0.75	0.22 (ปกติ)
	ด้านในคลองจินดา	0.75	0.17 (ปกติ)
แม่กลอง	ปากคลองดำเนินสะดวก	2.00	0.13 (ปกติ)