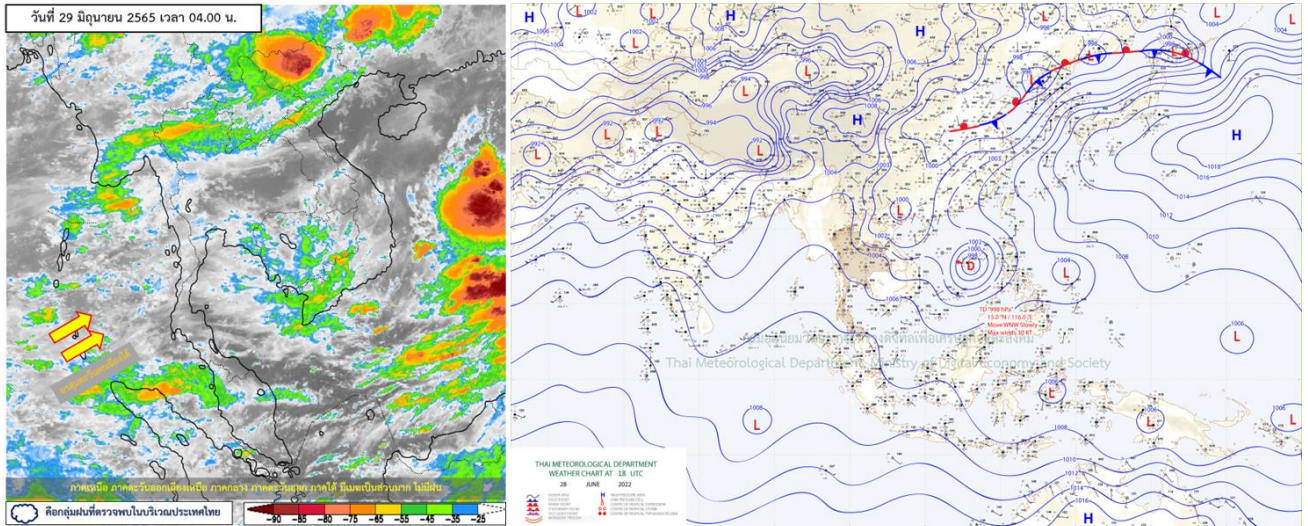




รายงานสรุปศูนย์ปฏิบัติการน้ำอัจฉริยะ
เรื่อง สถานการณ์น้ำและการเฝ้าระวัง
ประจำวันพฤหัสบดีที่ 30 มิถุนายน พ.ศ. 2565

1. สภาพอากาศและปริมาณฝน

1.1 สภาพอากาศ (กรมอุตุนิยมวิทยา)



ประเทศไทยมีฝนเพิ่มขึ้นกับมีลมกระโชกแรงบางแห่ง โดยมีฝนตกหนักบางพื้นที่บริเวณภาคเหนือ ภาคตะวันออกเฉียงเหนือ ภาคตะวันออก และภาคใต้ฝั่งตะวันตก ทั้งนี้เนื่องจากร่องมรสุมพาดผ่านภาคเหนือตอนบน และประเทศลาวตอนบนเข้าสู่หย่อมความกดอากาศต่ำที่ปกคลุมประเทศเวียดนามตอนบน ประกอบกับมรสุมตะวันตกเฉียงใต้ที่พัดปกคลุมทะเลอันดามัน ประเทศไทย และอ่าวไทยเริ่มมีกำลังแรงขึ้น อนึ่ง พายุดีเปรสชันที่ปกคลุมทะเลจีนใต้ตอนบนมีแนวโน้มจะทวีกำลังแรงขึ้นเป็นพายุโซนร้อน คาดว่าจะเคลื่อนขึ้นฝั่งประเทศจีนตอนใต้ ในช่วงวันที่ 2-3 ก.ค. 65

จังหวัดที่คาดว่าจะได้รับผลกระทบ มีดังนี้

วันที่ 30 มิถุนายน 2565

ภาคเหนือ: จังหวัดแม่ฮ่องสอน เชียงใหม่ เชียงราย ลำปาง พะเยา แพร่ และน่าน

ภาคตะวันออกเฉียงเหนือ: จังหวัดหนองคาย บึงกาฬ อุดรธานี สกลนคร นครพนม กาฬสินธุ์ มุกดาหาร ร้อยเอ็ด ยโสธร อำนาจเจริญ ศรีสะเกษ และอุบลราชธานี

ภาคตะวันออก: จังหวัดระยอง จันทบุรี และตราด

ภาคใต้: จังหวัดระนอง พังงา และภูเก็ต

วันที่ 1 กรกฎาคม 2565

ภาคเหนือ: จังหวัดแม่ฮ่องสอน เชียงใหม่ เชียงราย พะเยา น่าน แพร่ ลำพูน ลำปาง อุตรดิตถ์ ตาก พิษณุโลกและเพชรบูรณ์

ภาคตะวันออกเฉียงเหนือ: จังหวัดเลย หนองคาย บึงกาฬ อุดรธานี หนองบัวลำภู สกลนคร นครพนม ขอนแก่น มหาสารคาม กาฬสินธุ์ มุกดาหาร ร้อยเอ็ด ยโสธร อำนาจเจริญ และอุบลราชธานี

ภาคกลาง: จังหวัดกาญจนบุรีและราชบุรี

ภาคตะวันออก: จังหวัดชลบุรี ระยอง จันทบุรี และตราด

ภาคใต้: จังหวัดระนอง พังงา ภูเก็ต และกระบี่

วันที่ 2 กรกฎาคม 2565

ภาคเหนือ: จังหวัดแม่ฮ่องสอน เชียงใหม่ เชียงราย พะเยา น่าน แพร่ อุตรดิตถ์ ตาก พิษณุโลก และเพชรบูรณ์

ภาคตะวันออกเฉียงเหนือ: จังหวัดเลย หนองคาย บึงกาฬ อุดรธานี หนองบัวลำภู สกลนคร นครพนม ขอนแก่น กาฬสินธุ์ มุกดาหาร ร้อยเอ็ด ยโสธร อำนาจเจริญ และอุบลราชธานี

ภาคกลาง: จังหวัดอุทัยธานี กาญจนบุรีและราชบุรีรวมทั้งกรุงเทพมหานครและปริมณฑล

ภาคตะวันออก: จังหวัดชลบุรี ระยอง จันทบุรี และตราด

ภาคใต้: จังหวัดระนอง พังงา ภูเก็ต และกระบี่

1.2 สภาพฝน

ปริมาณฝนสูงสุด 5 อันดับ จากสำนักงานทรัพยากรน้ำแห่งชาติ เวลา 07.00 น. วันที่ 29 มิ.ย. 65 ถึงเวลา 07.00 น. วันที่ 30 มิ.ย. 65

1. อ.เชียงกลาง จ.น่าน	วัดปริมาณฝนได้	109.0	มม.
2. อ.เวียงป่าเป้า จ.เชียงราย	วัดปริมาณฝนได้	107.6	มม.
3. อ.ตะกั่วป่า จ.พังงา	วัดปริมาณฝนได้	85.6	มม.
4. อ.ตะกั่วป่า จ.พังงา	วัดปริมาณฝนได้	82.2	มม.
5. อ.เชียงม่วน จ.พะเยา	วัดปริมาณฝนได้	80.2	มม.

2. สถานการณ์น้ำท่าและสภาพน้ำในอ่างเก็บน้ำ

2.1 สถานการณ์น้ำท่าในลุ่มน้ำต่างๆ (ข้อมูล วันที่ 30 มิ.ย. 65 เวลา 06.00 น.)

แม่น้ำ	สถานี	ที่ตั้งสถานี			ตลิ่ง ม.	ความจุ ม. ³ / วิ.	ระดับน้ำ ม.	ปริมาณน้ำ		ค่า(-) สูง(+) กว่าตลิ่ง	อยู่ใน เกณฑ์	แนวโน้ม
								วันนี้ ม. ³ / วิ.	เมื่อวาน ม. ³ / วิ.			
1. ปิง	P.1	สะพานนารัฐ	อำเภอเมือง	จังหวัดเชียงใหม่	3.70	445	1.37	26.00	26.00	-2.33	น้อย	ทรงตัว
	P.17	บ้านท่าจั่ว	อำเภอบรรพตพิสัย	จังหวัดนครสวรรค์	39.80	2,990	34.89	190.00	144.00	-4.91	น้อย	เพิ่มขึ้น
2. วัง	W.1C	สะพานเสตุวาริ	อำเภอเมือง	จังหวัดลำปาง	5.20	651	0.19	18.68	14.90	-5.01	น้อย	ทรงตัว
	W.4A	บ้านวังหมัน	อำเภอสามเงา	จังหวัดตาก	8.00	700	0.75	16.24	17.64	-7.25	น้อย	ลดลง
	W.24		อำเภอสามเงา	จังหวัดตาก	7.85	480	1.87	12.51	15.14	-5.98	ปกติ	เพิ่มขึ้น
3. ยม	Y.1C	สะพานบ้านน้ำโค้ง	อำเภอเมือง	จังหวัดแพร่	8.20	993	1.08	48.14	49.30	-7.12	น้อย	ลดลง
	Y.4	สะพานตลาดธานี	อำเภอเมือง	จังหวัดสุโขทัย	8.15	510	1.43	*	*	-6.72	N/A	N/A
	Y.64	แม่น้ำยม	อำเภอบางระกำ	จังหวัดพิษณุโลก	6.40	352	2.11	*	*	-4.29	N/A	N/A
4. น่าน	Y.16	แม่น้ำยม	อำเภอบางระกำ	จังหวัดพิษณุโลก	7.30	239	1.60	*	*	-5.70	ปกติ	เพิ่มขึ้น
	N.1	หน้าสำนักงานป่าไม้	อำเภอเมือง	จังหวัดน่าน	7.00	1,217	0.15	31.00	34.00	-6.85	น้อย	ลดลง
	N.5A	สะพานเอกาทศรถ	อำเภอเมือง	จังหวัดพิษณุโลก	10.37	1,365	0.78	75.59	78.89	-9.59	น้อย	ลดลง
5. เจ้าพระยา	N.67	สะพานบ้านเกยไชย	อำเภอชุมแสง	จังหวัดนครสวรรค์	28.30	1,579	18.97	145.00	144.00	-9.33	น้อย	เพิ่มขึ้น
	C.2	ค่ายจิระประวัติ	อำเภอเมือง	จังหวัดนครสวรรค์	26.20	3,590	17.74	329.00	310.00	-8.46	น้อย	เพิ่มขึ้น
	C.13	ท้ายเขื่อนเจ้าพระยา	อำเภอสรรพยา	จังหวัดชัยนาท	16.34	2,840	5.37	70.00	70.00	-10.97	น้อย	ทรงตัว
6. บางหลวง	C.36	บ้านบางหลวงโคต	อำเภอบางบาล	จังหวัดพระนครศรีอยุธยา	420.00	4	**	0.67	0.73	#VALUE!	ปกติ	ลดลง
	C.37	บ้านบางบาล	อำเภอบางบาล	จังหวัดพระนครศรีอยุธยา	148.00	3	**	0.71	0.78	#VALUE!	ปกติ	ลดลง
8. ป่าสัก	S.3	แม่น้ำป่าสัก	อำเภอหล่มสัก	เพชรบูรณ์	85.00	9	*	4.35	4.35	#VALUE!	ปกติ	ทรงตัว
	S.42	แม่น้ำป่าสัก	วิเชียรบุรี	เพชรบูรณ์	11.00	284	3.57	*	*	-7.43	ปกติ	เพิ่มขึ้น
	S.4B	แม่น้ำป่าสัก	เมืองเพชรบูรณ์	เพชรบูรณ์	9.20	190	4.35	*	*	-4.85	N/A	N/A
	S.26	ท้ายเขื่อนพระรามหก	อำเภอท่าเรือ	จังหวัดพระนครศรีอยุธยา	8.00	800	0.91	**	**	-7.09	N/A	N/A
9. มูล	M.7	สะพานเสรีประชาธิปไตย	อำเภอเมือง	จังหวัดอุบลราชธานี	7.00	2,300	2.28	189.00	192.00	-4.72	น้อย	ลดลง
	M.42	บ้านห้วยทับทัน	อำเภอห้วยทับทัน	จังหวัดศรีสะเกษ	8.30	124	3.65	***	***	-4.65	N/A	N/A
	M.176	บ้านโนนศรีไศล	อำเภอกันทรารมย์	จังหวัดศรีสะเกษ	9.20	235	1.06	3.60	2.91	-8.14	น้อย	เพิ่มขึ้น
	M.173	บ้านโนนสะอาด	อำเภอโขงขี้	จังหวัดนครราชสีมา	7.60	290	1.91	6.60	6.60	-5.69	น้อย	ทรงตัว
	M.184	บ้านซิม	อำเภอพิมาย	จังหวัดนครราชสีมา	5.30	120	3.48	18.80	17.60	-1.82	ปกติ	เพิ่มขึ้น
10. ลำเชียงไกร	M.186	บ้านโนนคอย	อำเภอจักราช	จังหวัดนครราชสีมา	3.60	60	1.62	***	***	-1.98	N/A	N/A
	M.188A	บ้านบัว	อำเภอโนนสูง	จังหวัดนครราชสีมา	4.90	70	3.28	***	***	-1.62	N/A	N/A
11. ซี	E.20A	บ้านบ้านฟ้าหยาด	อำเภอมหาชนะชัย	จังหวัดยโสธร	10.00	1,100	4.56	132.67	126.80	-5.44	น้อย	เพิ่มขึ้น
	E.23	บ้านค่าน	อำเภอเมือง	จังหวัดชัยภูมิ	9.00	260	3.29	0.00	0.00	-5.71	น้อย	ทรงตัว
12. ลำน้ำพอง	E.29A	บ้านผานกแก้ว	อำเภอภูกระดึง	จังหวัดเลย	9.00	165	1.68	5.90	6.00	-7.32	น้อย	ลดลง
13. ลำน้ำยัง	E.92	บ้านท่างาม	อำเภอเสลภูมิ	จังหวัดร้อยเอ็ด	8.80	176	1.73	0.98	1.50	-7.07	น้อย	ลดลง
14. ลำปะทาว	E.6C	บ้านตาดโตน	อำเภอเมือง	จังหวัดชัยภูมิ	5.50	46	0.79	1.49	1.53	-4.71	น้อย	ลดลง
15. ลำน้ำเชิญ	E.85	บ้านโนนหัน	อำเภอชุมแพ	จังหวัดชัยภูมิ	5.20	44	2.18	2.90	6.10	-3.02	น้อย	ลดลง
16. ปราจีนบุรี	Kgt.3	กบินทร์บุรี	อำเภอกบินทร์บุรี	ปราจีนบุรี	8.79	544	0.67	17.10	18.00	-8.12	น้อย	ลดลง
	B.9	บ้านสระเห็ด	อำเภอท่าช้าง	จังหวัดเพชรบุรี	6.60	355	2.15	16.50	17.10	-4.45	น้อย	ลดลง
	B.6A	สะพานท่าเกวียน	อำเภอแก่งกระจาน	จังหวัดเพชรบุรี	6.00	260	0.55	0.75	0.20	-5.45	น้อย	เพิ่มขึ้น
17. เพชรบุรี	B.15	สะพานเทศบาล	อำเภอเมือง	จังหวัดเพชรบุรี	5.40	150	1.23	14.75	17.25	-4.17	น้อย	ลดลง
	X.44	คลองอูตะเถา	อำเภอหาดใหญ่	จังหวัดสงขลา	7.40	533	0.58	23.40	26.10	-6.82	น้อย	ลดลง
18. ทะเลสาปสงขลา	X.170	บ้านคลองลำ	อำเภอศรีนครินทร์	จังหวัดพัทลุง	25.20	374	20.84	7.20	8.10	-4.36	น้อย	ลดลง
	X.180	สะพานเทศบาล	อำเภอเมือง	จังหวัดชุมพร	3.80	191	0.60	33.00	33.60	-3.20	ปกติ	ลดลง
	X.119A	สะพานถันตุ	อำเภอสุโงโกะ-ลก	จังหวัดนราธิวาส	8.60	229	5.35	67.25	67.60	-3.25	ปกติ	ลดลง
	X.53A	คลองชุมพร	อำเภอเมือง	จังหวัดชุมพร	9.30	233	2.76	6.60	9.00	-6.54	น้อย	ลดลง
	X.212	คลองหลังสวน	อำเภอหลังสวน	จังหวัดชุมพร	6.00	1,100	-0.09	61.45	60.50	-6.09	น้อย	เพิ่มขึ้น
20. ภาคใต้ฝั่งตะวันตก	X.234	บ้านป่าหมาก	อำเภอเมือง	จังหวัดตรัง	6.40	434	1.43	67.50	63.50	-4.97	ปกติ	เพิ่มขึ้น

2.2 สภาพน้ำเก็บกักในอ่างเก็บน้ำขนาดใหญ่ (ข้อมูล วันที่ 30 มิ.ย. 65)

ภาค อ่างเก็บน้ำเขื่อน	ความจุ ที่ รนส. (ล้าน ม. ³)	ความจุ ที่ รนท. (ล้าน ม. ³)	ความจุ น้ำ ใช้การ (ล้าน ม. ³)	ณ วันนี้									ปริมาณน้ำ ไหลลง วันนี้ (ล้าน ม. ³)	ปริมาณน้ำ ระบาย วันนี้ (ล้าน ม. ³)
				ปี 2564			ปี 2565							
				ปริมาตร (ล้าน ม. ³)	% รณท.	ปริมาตร (ล้าน ม. ³)	% รณท.	ปริมาตรใช้การ (ล้าน ม. ³)	% รณท.	% ใช้การ				
ภาคเหนือ														
ภูมิพล*	13,462	13,462	9,662	4,312	32	6,017	45	2,217	16	23	0.28	22.00		
สิริกิติ์*	10,508	9,510	6,660	3,376	35	3,683	39	833	9	13	7.58	16.01		
แม่จัดสมบูรณ์ชล	323	265	253	91	34	124	47	112	42	44	0.11	0.03		
แม่กวางอุดมธารา	295	263	249	51	19	99	38	85	32	34	0.39	0.04		
กิ่วลม	106	106	103	63	59	75	71	72	67	70	2.26	2.02		
กิ่วคอหมา	209	170	164	49	29	140	83	134	79	82	0.02	1.73		
แควน้อยบำรุงแดน	1,080	939	896	239	25	331	35	288	31	32	0.57	3.89		
แม่มอก	110	110	94	40	36	52	47	36	33	38	0.02	0.02		
รวมภาคเหนือ	26,093	24,825	18,080	8,221	33	10,521	42	3,776	15	21	11.23	45.75		
ภาคตะวันออกเฉียงเหนือ														
ห้วยหลวง	136	136	129	38	28	42	31	35	26	27	0.00	0.11		
น้ำอูน	780	520	475	190	37	243	47	198	38	42	0.66	0.00		
น้ำพุง*	200	165	157	52	32	62	38	54	33	35	0.00	0.58		
จุฬารัตน์*	181	164	127	115	70	93	57	56	34	44	0.02	0.53		
อุบลรัตน์*	4,640	2,431	1,850	910	37	1,007	41	426	18	23	2.55	10.23		
ลำปาว	2,450	1,980	1,880	485	24	807	41	707	36	38	6.39	3.86		
ลำตะคอง	445	314	292	226	72	191	61	168	54	58	0.40	0.69		
ลำพระเพลิง	242	155	154	96	62	95	62	94	61	61	0.14	0.73		
มูลบน	350	141	134	100	71	89	63	82	58	61	0.00	0.04		
ลำแซะ	325	275	268	150	55	182	66	175	64	65	0.00	0.12		
ลำนางรอง	197	121	118	82	68	97	80	93	77	79	0.13	0.15		
สิรินธร*	1,966	1,966	1,135	1,162	59	1,111	56	279	14	25	0.59	10.06		
รวมภาค ดอน.	11,911	8,368	6,718	3,608	43	4,019	48	2,368	28	35	10.88	27.10		
ภาคกลาง														
ป่าสักชลสิทธิ์	960	960	957	133	14	264	27	261	27	27	0.05	4.32		
ทับเสลา	190	160	143	48	30	76	48	59	37	41	0.00	0.00		
กระเสียว	390	299	259	98	33	213	71	173	58	67	0.51	0.41		
รวมภาคกลาง	1,540	1,419	1,359	278	20	553	39	493	35	36	0.56	4.74		
ภาคตะวันตก														
ศรีนครินทร์*	18,770	17,745	7,480	11,338	64	14,327	81	4,062	23	54	7.43	19.97		
วชิราลงกรณ*	11,000	8,860	5,848	3,513	40	4,854	55	1,842	21	32	17.91	19.98		
รวมภาคตะวันตก	29,770	26,605	13,328	14,852	56	19,182	72	5,905	22	44	25.34	39.95		
ภาคตะวันออก														
ขุนด่านปราการชล	225	224	219	30	13	48	22	44	20	20	0.51	0.49		
คลองสิียด	450	420	390	58	14	95	23	65	15	17	0.00	0.14		
บางพระ	127	117	105	49	42	85	72	73	62	69	0.02	0.35		
หนองปลาไหล	206	164	150	141	86	122	75	109	66	72	0.31	0.00		
ประแสร์	322	295	275	183	62	198	67	178	60	65	0.34	0.87		
นฤปดินทรจินดา	338	295	276	85	29	72	25	53	18	19	0.10	0.05		
รวมภาคตะวันออก	1,668	1,515	1,415	547	36	621	41	521	34	37	1.28	1.90		
ภาคใต้														
แก่งกระจาน	900	710	645	258	36	360	51	295	42	46	1.02	1.73		
ปราณบุรี	490	391	373	198	51	242	62	224	57	60	0.69	2.36		
รัชชประภา*	6,144	5,639	4,287	3,250	58	3,132	56	1,780	32	42	5.41	10.15		
บางกลาง*	1,590	1,454	1,178	1,010	69	1,053	72	777	53	66	6.56	5.05		
รวมภาคใต้	9,124	8,194	6,484	4,717	58	4,787	58	3,076	38	47	13.68	19.29		
รวมทั้งประเทศ	80,106	70,926	47,384	32,223	45	39,681	56	16,139	23	34	62.98	138.73		

ต่ำกว่า 30 %

รวม 4 แห่ง

ตั้งแต่ 31 - 50%

รวม 12 แห่ง

ตั้งแต่ 51 - 80%

รวม 17 แห่ง

มากกว่า 80%

รวม 2 แห่ง

- **ปริมาณน้ำเก็บกักทั่วประเทศ** (อ่างเก็บน้ำขนาดใหญ่) ณ วันที่ 30 มิถุนายน
 - ปี 2565 มีน้ำ 39,681 ล้าน ลบ.ม. คิดเป็น 56%
 - ปี 2552 มีน้ำ - ล้าน ลบ.ม. คิดเป็น - จำนวน - ล้าน ลบ.ม.
(ปี 2552 ยังไม่มีเขื่อนแควน้อยบำรุงแดน)
 - ปี 2561 มีน้ำ 43,120 ล้าน ลบ.ม. คิดเป็น 61% **มากกว่าปี 2565** จำนวน 2,804 ล้าน ลบ.ม.
 - ปี 2564 มีน้ำ 31,717 ล้าน ลบ.ม. คิดเป็น 45% **น้อยกว่าปี 2565** จำนวน 7,460 ล้าน ลบ.ม.
- **ปริมาณน้ำเก็บกักในกลุ่มเจ้าพระยา** (4 เขื่อนหลัก) ณ วันที่ 30 มิถุนายน
 - ปี 2565 มีน้ำ 9,738 ล้าน ลบ.ม. คิดเป็น 39%
 - ปี 2552 มีน้ำ - ล้าน ลบ.ม. คิดเป็น - จำนวน - ล้าน ลบ.ม.
(ปี 2552 ยังไม่มีเขื่อนแควน้อยบำรุงแดน)
 - ปี 2561 มีน้ำ 12,801 ล้าน ลบ.ม. คิดเป็น 51% **มากกว่าปี 2565** จำนวน 3,063 ล้าน ลบ.ม.
 - ปี 2564 มีน้ำ 7,717 ล้าน ลบ.ม. คิดเป็น 31% **น้อยกว่าปี 2565** จำนวน 2,021 ล้าน ลบ.ม.

2.3 สภาพน้ำในอ่างเก็บน้ำ 4 เขื่อนหลักกลุ่มเจ้าพระยา (ข้อมูล วันที่ 30 มิ.ย. 65)

สภาพน้ำในอ่างเก็บน้ำ ภูมิพล สิริกิต์ แควน้อยฯ และป่าสักฯ วันที่ 30 มิถุนายน 2565

อ่างเก็บน้ำ	ปริมาณน้ำในอ่างฯ		ปริมาณน้ำใช้การได้		ปริมาณน้ำไหลลงอ่างฯ		ปริมาณน้ำระบาย		รับน้ำได้อีก
	ปริมาณน้ำ	% ความจุ	ปริมาณน้ำ	% ใช้การ	วันนี้	เมื่อวาน	วันนี้	เมื่อวาน	
ภูมิพล	5,720	42	1,920	20	4.15	1.03	19.00	19.00	7,742
สิริกิต์	3,544	37	694	10	7.38	7.43	16.98	14.12	5,966
ภูมิพล+สิริกิต์	9,264	40	2,614	16	11.53	8.46	35.98	33.12	13,708
แควน้อยฯ	282	30	239	27	0.86	0.20	3.02	3.02	657
ป่าสักชลสิทธิ์	192	20	189	20	1.77	2.54	3.03	3.03	768
รวมทั้งหมด	9,738	39	3,042	17	14.16	11.20	42.03	39.17	15,133

*หมายเหตุ : () คือ เกินความจุเก็บกักปกติ

(หน่วย : ล้าน ลบ.ม.)

2.4 สถานการณ์น้ำลุ่มน้ำเจ้าพระยา

แม่น้ำปิง ปริมาณน้ำไหลผ่านที่สถานี P.17 อ.บรรพตพิสัย จ.นครสวรรค์ วัดได้ 190.00 ลบ.ม./วินาที (เมื่อวาน 144.00 ลบ.ม./วินาที) ต่ำกว่าตลิ่ง 4.91 เมตร **มีแนวโน้มเพิ่มขึ้น**

แม่น้ำน่าน ปริมาณน้ำไหลผ่านที่สถานี N.67 อ.ชุมแสง จ.นครสวรรค์ วัดได้ 145.00 ลบ.ม./วินาที (เมื่อวาน 144.00 ลบ.ม./วินาที) ต่ำกว่าตลิ่ง 9.33 เมตร **มีแนวโน้มเพิ่มขึ้น**

แม่น้ำเจ้าพระยา ปริมาณน้ำไหลผ่านที่สถานี C.2 อ.เมืองนครสวรรค์ วัดได้ 329.00 ลบ.ม./วินาที (เมื่อวาน 310.00 ลบ.ม./วินาที) ต่ำกว่าตลิ่ง 8.46 เมตร **มีแนวโน้มเพิ่มขึ้น** และมีปริมาณน้ำไหลผ่านท้ายเขื่อนเจ้าพระยา (C.13) ในอัตรา 70.00 ลบ.ม./วินาที (เมื่อวาน 70.00 ลบ.ม./วินาที) ไหลผ่านสถานีวัดน้ำ C.29A อ.บางไทร มีปริมาณน้ำไหลผ่านเฉลี่ย 95.00 ลบ.ม./วินาที (เมื่อวาน 95.00 ลบ.ม./วินาที)

แม่น้ำป่าสัก เขื่อนป่าสักชลสิทธิ์ ระบายน้ำ 35.03 ลบ.ม./วินาที (เมื่อวาน 35.06 ลบ.ม./วินาที) **มีแนวโน้มลดลง**

2.5 สภาพน้ำในอ่างเก็บน้ำขนาดกลาง (ข้อมูล วันที่ 30 มิ.ย. 65)

ข้อมูลวันที่ 30 มิถุนายน 2565																			
สรุปอ่างขนาดกลางที่มีปริมาตรในช่วง <=30 % 31 - 50 % >50-80% >80 - 100 % และ >100 %																			
<=30 %				31 - 50 %				>50-80%				>80 - 100 %				>100 %			
ภาค	จำนวน	สขป.	จำนวน	ภาค	จำนวน	สขป.	จำนวน	ภาค	จำนวน	สขป.	จำนวน	ภาค	จำนวน	สขป.	จำนวน	ภาค	จำนวน	สขป.	จำนวน
เหนือ	6	1	2	เหนือ	13	1	4	เหนือ	40	1	9	เหนือ	15	1	0	เหนือ	1	1	0
		2	3			2	5			2	16			2	14			2	1
		3	1			3	0			3	3			3	1			3	0
		4	0			4	4			4	12			4	0			4	0
ตะวันออกเฉียงเหนือ	19	5	6	ตะวันออกเฉียงเหนือ	68	5	13	ตะวันออกเฉียงเหนือ	101	5	25	ตะวันออกเฉียงเหนือ	27	5	9	ตะวันออกเฉียงเหนือ	3	5	0
		6	5			6	21			6	20			6	5			6	1
		7	5			7	23			7	14			7	5			7	0
		8	3			8	11			8	42			8	8			8	2
ตะวันออกเฉียง	7	9	7	ตะวันออกเฉียง	8	9	8	ตะวันออกเฉียง	31	9	31	ตะวันออกเฉียง	5	9	5	ตะวันออกเฉียง	0	9	0
กลาง	3	10	2	กลาง	5	10	5	กลาง	14	10	12	กลาง	0	10	0	กลาง	0	10	0
		11	0			11	0			11	0			11	0				
		12	1			12	0			12	2			12	0			12	0
ตะวันตก	0	13	0	ตะวันตก	0	13	0	ตะวันตก	6	13	6	ตะวันตก	1	13	1	ตะวันตก	0	13	0
ใต้	1	14	0	ใต้	2	14	1	ใต้	23	14	11	ใต้	13	14	5	ใต้	0	14	0
		15	1			15	0			15	6			15	6			15	0
		16	0			16	1			16	6			16	1			16	0
		17	0			17	0			17	0			17	1			17	0
รวม	36	รวม	36	รวม	96	รวม	96	รวม	215	รวม	215	รวม	61	รวม	61	รวม	4	รวม	4
รวมทั้งหมด 412 แห่ง																			

3. แผน-ผลการบริหารจัดการน้ำ ข้อมูล ณ วันที่ 30 มิ.ย. 65

- แผน-ผลการบริหารจัดการน้ำฤดูแล้ง ปี 2564/65 (ลุ่มแม่กลอง 1 ม.ค. 65 – 30 มิ.ย. 65)

ลุ่มน้ำ	แผน (ล้าน ลบ.ม.)	ผลจัดสรรน้ำ (ล้าน ลบ.ม.)	เกินแผน (ล้าน ลบ.ม.)
แม่กลอง	5,500	6,309 (115%)	809 (15%)

- แผน-ผลการบริหารจัดการน้ำชลประทานฤดูฝน ปี 2565 (1 พ.ค. 65 – 31 ต.ค. 65)

ทั้งประเทศ ปริมาณน้ำต้นทุน ณ วันที่ 1 พฤษภาคม 2565 จำนวน 20,149 ล้าน ลบ.ม. วางแผนจัดสรรน้ำจำนวน 32,313 ล้าน ลบ.ม. (น้ำชลประทาน 14,831 ล้าน ลบ.ม. และน้ำฝน 17,482 ล้าน ลบ.ม.)

ลุ่มน้ำเจ้าพระยา ปริมาณน้ำต้นทุน ณ วันที่ 1 พฤษภาคม 2565 จำนวน 3,511 ล้าน ลบ.ม. วางแผนจัดสรรน้ำจำนวน 12,317 ล้าน ลบ.ม. (น้ำชลประทาน 4,000 ล้าน ลบ.ม. และน้ำฝน 8,335 ล้าน ลบ.ม.)

ลุ่มน้ำ	แผนความต้องการน้ำชลประทาน (ล้าน ลบ.ม.)	ผลจัดสรรน้ำ (ล้าน ลบ.ม.)	คงเหลือ (ล้าน ลบ.ม.)
ทั้งประเทศ	14,831	8,549 (58%)	6,282 (42%)
เจ้าพระยา (4 เขื่อน)	4,000	1,887 (47%)	2,113 (53%)

4. การเพาะปลูก (ข้อมูล ณ วันที่ 29 มิ.ย. 65)

- การเพาะปลูกข้าวนาปี 2565

- ทั้งประเทศ แผนเพาะปลูก 16.83 ล้านไร่ เพาะปลูกแล้ว 10.82 ล้านไร่ คิดเป็นร้อยละ 64 ของแผนฯ
- ลุ่มน้ำเจ้าพระยา แผนเพาะปลูก 8.05 ล้านไร่ เพาะปลูก 6.49 ล้านไร่ คิดเป็นร้อยละ 81 ของแผนฯ
- ลุ่มน้ำแม่กลอง แผนเพาะปลูก 0.89 ล้านไร่ เพาะปลูก 0.07 ล้านไร่ คิดเป็นร้อยละ 8 ของแผนฯ

5. วิเคราะห์สถานการณ์

5.1 คาดการณ์ปริมาณฝนจากแบบจำลองบรรยากาศจากกรมอุตุนิยมวิทยา (3 วันล่วงหน้า)

- วันที่ 30 มิ.ย. 65 (30 มิ.ย. 65 เวลา 07.00 น. – 1 ก.ค. 65 เวลา 07.00 น.) มีฝนตกปานกลาง (10.1-35.0 มม.) บริเวณพื้นที่ ภาคเหนือ และในพื้นที่ จ.เลย จ.อุดรธานี จ.หนองบัวลำภู จ.หนองคาย จ.บึงกาฬ จ.นครพนม จ.สกลนคร จ.ชัยภูมิ จ.ขอนแก่น จ.กาฬสินธุ์ จ.มุกดาหาร จ.มหาสารคาม จ.ร้อยเอ็ด จ.ยโสธร จ.อำนาจเจริญ จ.นครราชสีมา จ.ศรีสะเกษ จ.เพชรบูรณ์ จ.นครสวรรค์ จ.กำแพงเพชร จ.พิจิตร จ.อุทัยธานี จ.ชัยนาท จ.ลพบุรี จ.อ่างทอง จ.สุพรรณบุรี จ.สิงห์บุรี จ.พระนครศรีอยุธยา จ.ปทุมธานี จ.นครปฐม จ.นนทบุรี กรุงเทพมหานคร จ.สมุทรสงคราม จ.สมุทรสาคร จ.ฉะเชิงเทรา จ.สระแก้ว จ.ตาก จ.ราชบุรี จ.เพชรบุรี จ.ประจวบคีรีขันธ์ และ จ.พังงา **มีฝนตกหนัก (35.1-90 มม.)** บริเวณพื้นที่ จ.เชียงใหม่ จ.เชียงราย จ.น่าน จ.อุบลราชธานี จ.พิษณุโลก จ.สระบุรี จ.นครนายก จ.ปราจีนบุรี จ.ระยอง จ.กาญจนบุรี และ จ.ระนอง **มีฝนตกหนักมาก (มากกว่า90 มม.)** บริเวณพื้นที่ จ.จันทบุรี และ จ.ตราด

- วันที่ 1 ก.ค. 65 (1 ก.ค. 65 เวลา 07.00 น. – 2 ก.ค. 65 เวลา 07.00 น.) มีฝนตกปานกลาง (10.1-35.0 มม.) บริเวณพื้นที่ จ.แม่ฮ่องสอน จ.เชียงใหม่ จ.ลำปาง จ.อุดรดิตถ์ จ.เลย จ.อุดรธานี จ.หนองคาย จ.หนองบัวลำภู จ.สกลนคร จ.นครพนม จ.ชัยภูมิ จ.ขอนแก่น จ.กาฬสินธุ์ จ.มุกดาหาร จ.มหาสารคาม จ.ร้อยเอ็ด จ.นครราชสีมา จ.ศรีสะเกษ จ.อุบลราชธานี จ.พิษณุโลก จ.เพชรบูรณ์ จ.นครสวรรค์ จ.ปทุมธานี จ.นครปฐม จ.สมุทรสงคราม จ.สมุทรสาคร กรุงเทพมหานคร จ.สระแก้ว จ.ฉะเชิงเทรา จ.ชลบุรี จ.กาญจนบุรี จ.ราชบุรี จ.เพชรบุรี จ.ประจวบคีรีขันธ์ จ.ชุมพร จ.พังงา จ.สตูล จ.สุราษฎร์ธานี และ จ.นครศรีธรรมราช **มีฝนตกหนัก (35.1-90 มม.)** บริเวณพื้นที่ จ.เชียงราย จ.พะเยา จ.นครนายก จ.สระบุรี จ.ปราจีนบุรี จ.ตาก และ จ.ระนอง **มีฝนตกหนักมาก (มากกว่า90 มม.)** บริเวณพื้นที่ จ.ระยอง จ.จันทบุรี และ จ.ตราด

- วันที่ 2 ก.ค. 65 (2 ก.ค. 65 เวลา 07.00 น. – 3 ก.ค. 65 เวลา 07.00 น.) มีฝนตกปานกลาง (10.1-35.0 มม.) บริเวณพื้นที่ ภาคเหนือ ภาคตะวันออก ภาคตะวันตก และในพื้นที่ จ.อุดรธานี จ.หนองคาย จ.สกลนคร จ.ร้อยเอ็ด จ.นครราชสีมา จ.บุรีรัมย์ จ.สุรินทร์ จ.ศรีสะเกษ จ.อุบลราชธานี จ.พิษณุโลก จ.สุโขทัย จ.นครสวรรค์ จ.เพชรบูรณ์ จ.ลพบุรี จ.สิงห์บุรี จ.พระนครศรีอยุธยา จ.ปทุมธานี จ.นครปฐม จ.สมุทรสงคราม จ.สมุทรสาคร กรุงเทพมหานคร จ.ชุมพร จ.ระนอง จ.พังงา จ.ภูเก็ต จ.กระบี่ จ.สุราษฎร์ธานี จ.นครศรีธรรมราช และ จ.พัทลุง **มีฝนตกหนัก (35.1-90 มม.)** บริเวณพื้นที่ จ.แม่ฮ่องสอน จ.เชียงใหม่ จ.พะเยา จ.แพร่ จ.ลำปาง จ.บึงกาฬ จ.นครพนม จ.สระบุรี จ.นครนายก จ.ระยอง จ.จันทบุรี จ.ตราด และ จ.ตาก **ฝนตกหนักมาก (มากกว่า90 มม.)** บริเวณพื้นที่ จ.เชียงราย และ จ.น่าน

5.2 คาดการณ์ปริมาณน้ำ (วันที่ 1 ก.ค. 65)

คาดการณ์ปริมาณน้ำไหลผ่านลุ่มน้ำป่าปึงที่สถานี P.17 อ.บรรพตพิสัย จ.นครสวรรค์ จะมีปริมาณน้ำไหลผ่าน 210.00 ลบ.ม./วินาที **มีแนวโน้มเพิ่มขึ้น** ลุ่มน้ำน่านที่สถานี N.67 อ.ชุมแสง จ.นครสวรรค์ จะมีปริมาณน้ำไหลผ่าน 137.00 ลบ.ม./วินาที **มีแนวโน้มลดลง** โดยจะทำให้ในลุ่มน้ำเจ้าพระยาที่สถานี C.2 อ.เมืองนครสวรรค์ จ.นครสวรรค์ จะมีปริมาณน้ำไหลผ่าน 350.00 ลบ.ม./วินาที **มีแนวโน้มเพิ่มขึ้น**

6. รายงานสถานการณ์ค่าความเค็ม (ข้อมูล วันที่ 30 มิ.ย. 65 เวลา 07:00 น.)

แม่น้ำ	สถานีเฝ้าระวัง	เกณฑ์เฝ้าระวัง (กรัม/ลิตร)	ค่าความเค็ม (กรัม/ลิตร)
เจ้าพระยา	ประปาสำแล	0.25	0.18 (ปกติ)
ปราจีน-บางปะกง	บางคาง	2.00	0.11 (ปกติ)
ท่าจีน	ด้านนอกคลองจินดา	0.75	0.21 (ปกติ)
	ด้านในคลองจินดา	0.75	0.19 (ปกติ)
แม่กลอง	ปากคลองดำเนินสะดวก	2.00	0.13 (ปกติ)