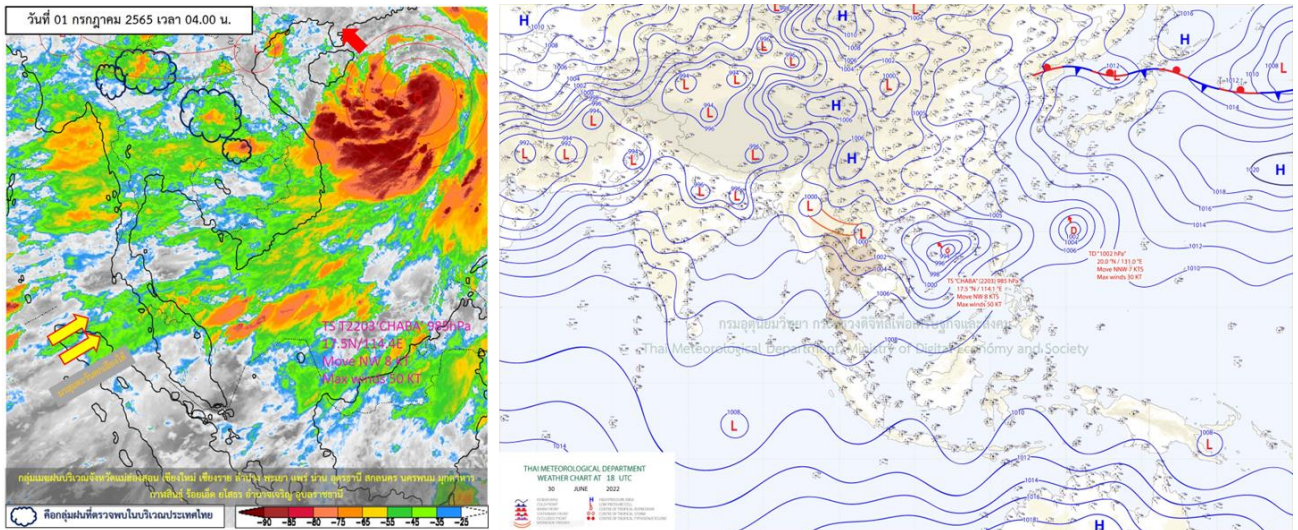




รายงานสรุปศูนย์ปฏิบัติการน้ำอัจฉริยะ
เรื่อง สถานการณ์น้ำและการเฝ้าระวัง
ประจำวันศุกร์ที่ 1 กรกฎาคม พ.ศ. 2565

1. สภาพอากาศและปริมาณฝน

1.1 ภาพอากาศ (กรมอุตุนิยมวิทยา)



ร่องมรสุมพาดผ่านประเทศเมียนมา ภาคเหนือตอนบน เข้าสู่หย่อมความกดอากาศต่ำบริเวณประเทศลาวตอนบน ประกอบกับมรสุมตะวันตกเฉียงใต้ที่พัดปกคลุมทะเลอันดามัน ประเทศไทย และอ่าวไทยมีกำลังค่อนข้างแรง ทำให้ประเทศไทยมีฝนเพิ่มขึ้นกับมีลมกระโชกแรงบางแห่ง โดยมีฝนตกหนักถึงหนักมากบางแห่งบริเวณภาคเหนือ ภาคตะวันออกเฉียงเหนือ ภาคตะวันออก และภาคใต้ฝั่งตะวันตก อนึ่ง พายุโซนร้อน “ชบา” (Chaba) บริเวณทะเลจีนใต้ตอนบน คาดว่าจะเคลื่อนขึ้นฝั่งประเทศจีนตอนใต้ในช่วงวันที่ 2-3 ก.ค. 65

จังหวัดที่คาดว่าจะได้รับผลกระทบ มีดังนี้

วันที่ 1 กรกฎาคม 2565

ภาคเหนือ: จังหวัดแม่ฮ่องสอน เชียงใหม่ เชียงราย ลำพูน ลำปาง พะเยา แพร่ น่าน อุตรดิตถ์ พิษณุโลก และเพชรบูรณ์

ภาคตะวันออกเฉียงเหนือ: จังหวัดเลย หนองคาย บึงกาฬ อุดรธานี หนองบัวลำภู สกลนคร นครพนม ขอนแก่น มหาสารคาม กาฬสินธุ์ มุกดาหาร ร้อยเอ็ด ยโสธร อำนาจเจริญ และอุบลราชธานี

ภาคกลาง: จังหวัดกาญจนบุรีและราชบุรี

ภาคตะวันออก: จังหวัดนครนายก ปราจีนบุรี ฉะเชิงเทรา ชลบุรี ระยอง จันทบุรี และตราด

ภาคใต้: จังหวัดระนอง พังงา ภูเก็ต และกระบี่



วันที่ 2 กรกฎาคม 2565

ภาคเหนือ: จังหวัดแม่ฮ่องสอน เชียงใหม่ เชียงราย ลำพูน ลำปาง พะเยา แพร่ น่าน อุตรดิตถ์ พิษณุโลก และเพชรบูรณ์

ภาคตะวันออกเฉียงเหนือ: จังหวัดเลย หนองคาย บึงกาฬ อุดรธานี หนองบัวลำภู สกลนคร นครพนม ขอนแก่น กาฬสินธุ์ มุกดาหาร ร้อยเอ็ด ยโสธร อำนาจเจริญ และอุบลราชธานี

ภาคกลาง: จังหวัดอุทัยธานี กาญจนบุรี และราชบุรีรวมทั้งกรุงเทพมหานครและปริมณฑล

ภาคตะวันออก: จังหวัดนครนายก ปราจีนบุรี ฉะเชิงเทรา ชลบุรี ระยอง จันทบุรี และตราด

ภาคใต้: จังหวัดระนอง พังงา ภูเก็ต และกระบี่

1.2 สภาพฝน

ปริมาณฝนสูงสุด 5 อันดับ จากสำนักงานทรัพยากรน้ำแห่งชาติ เวลา 07.00 น. วันที่ 30 มิ.ย. 65 ถึงเวลา 07.00 น. วันที่ 1 ก.ค. 65

1. อ.คลองใหญ่ จ.ตราด	วัดปริมาณฝนได้	153.0	มม.
2. อ.เวียงป่าเป้า จ.เชียงราย	วัดปริมาณฝนได้	147.8	มม.
3. อ.ขลุง จ.จันทบุรี	วัดปริมาณฝนได้	136.5	มม.
4. อ.เวียงสา จ.น่าน	วัดปริมาณฝนได้	119.0	มม.
5. อ.พาน จ.เชียงราย	วัดปริมาณฝนได้	117.5	มม.

2. สถานการณ์น้ำท่าและสภาพน้ำในอ่างเก็บน้ำ

2.1 สถานการณ์น้ำท่าในลุ่มน้ำต่างๆ (ข้อมูล วันที่ 1 ก.ค. 65 เวลา 06.00 น.)

แม่น้ำ	สถานี	ที่ตั้งสถานี	ตลิ่ง	ความจุ	ระดับน้ำ	ปริมาณน้ำ		ค่า(-) สูง(+) กว่าตลิ่ง	อยู่ใน เกณฑ์	แนวโน้ม		
						วันนี้	เมื่อวาน					
			ม.	ม. ³ /วิ.	ม.	ม. ³ /วิ.	ม. ³ /วิ.					
1. ปิง	P.1	สะพานนารัฐ	อำเภอเมือง	จังหวัดเชียงใหม่	3.70	445	1.28	17.60	26.00	-2.42	น้อย	ลดลง
	P.17	บ้านท่าจี้	อำเภอบรรพตพิสัย	จังหวัดนครสวรรค์	39.80	2,990	34.92	199.00	190.00	-4.88	น้อย	เพิ่มขึ้น
2. วัง	W.1C	สะพานเสตุวารี	อำเภอเมือง	จังหวัดลำปาง	5.20	651	0.29	22.42	18.68	-4.91	น้อย	ทรงตัว
	W.4A	บ้านวังหมัน	อำเภอสามเงา	จังหวัดตาก	8.00	700	0.71	13.78	16.24	-7.29	น้อย	ลดลง
3. ยม	W.24		อำเภอสามเงา	จังหวัดตาก	7.85	480	1.91	15.14	12.51	-5.94	ปกติ	เพิ่มขึ้น
	Y.1C	สะพานบ้านน้ำโค้ง	อำเภอเมือง	จังหวัดแพร่	8.20	993	1.08	48.14	48.14	-7.12	น้อย	ทรงตัว
ยม	Y.4	สะพานตลาดธานี	อำเภอเมือง	จังหวัดสุโขทัย	8.15	510	1.43	*	*	-6.72	N/A	N/A
	Y.64	แม่น้ำยม	อำเภอบางระกำ	จังหวัดพิษณุโลก	6.40	352	2.11	*	*	-4.29	N/A	N/A
ยม	Y.16	แม่น้ำยม	อำเภอบางระกำ	จังหวัดพิษณุโลก	7.30	239	1.42	*	*	-5.88	ปกติ	เพิ่มขึ้น
	4. น่าน	N.1	หน้าสำนักงานป่าไม้	อำเภอเมือง	จังหวัดน่าน	7.00	1,217	1.13	113.00	31.00	-5.87	น้อย
น่าน	N.5A	สะพานเอกาทศรถ	อำเภอเมือง	จังหวัดพิษณุโลก	10.37	1,365	0.91	86.84	75.59	-9.46	น้อย	เพิ่มขึ้น
	N.67	สะพานบ้านกล้วย	อำเภอชุมแสง	จังหวัดนครสวรรค์	28.30	1,579	18.90	141.00	145.00	-9.40	น้อย	ลดลง
5. เจ้าพระยา	C.2	ค่ายจิระประวัติ	อำเภอเมือง	จังหวัดนครสวรรค์	26.20	3,590	17.84	352.00	329.00	-8.36	น้อย	เพิ่มขึ้น
	C.13	ท้ายเขื่อนเจ้าพระยา	อำเภอสรรพยา	จังหวัดชัยนาท	16.34	2,840	5.37	70.00	70.00	-10.97	น้อย	ทรงตัว
6. บางหลวง	C.36	บ้านบางหลวงโคก	อำเภอบางบาล	จังหวัดพระนครศรีอยุธยา	420.00	4	**	0.61	0.67	#VALUE!	ปกติ	ลดลง
	C.37	บ้านบางบาล	อำเภอบางบาล	จังหวัดพระนครศรีอยุธยา	148.00	3	**	0.62	0.71	#VALUE!	ปกติ	ลดลง
7. บางบาล	S.3	แม่น้ำป่าสัก	อำเภอหล่มสัก	เพชรบูรณ์	85.00	9	*	4.35	4.35	#VALUE!	ปกติ	ทรงตัว
	S.42	แม่น้ำป่าสัก	วิเชียรบุรี	เพชรบูรณ์	11.00	284	3.42	*	*	-7.58	ปกติ	เพิ่มขึ้น
8. ป่าสัก	S.4B	แม่น้ำป่าสัก	เมืองเพชรบูรณ์	เพชรบูรณ์	9.20	190	4.35	*	*	-4.85	N/A	N/A
	S.26	ท้ายเขื่อนพระรามหก	อำเภอท่าเรือ	จังหวัดพระนครศรีอยุธยา	8.00	800	0.81	**	**	-7.19	N/A	N/A
9. มูล	M.7	สะพานเสรีประชาธิปไตย	อำเภอเมือง	จังหวัดอุบลราชธานี	7.00	2,300	2.29	192.00	189.00	-4.71	น้อย	เพิ่มขึ้น
	M.42	บ้านห้วยทับทัน	อำเภอห้วยทับทัน	จังหวัดศรีสะเกษ	8.30	124	3.69	***	***	-4.61	N/A	N/A
มูล	M.176	บ้านโนนศรีไศล	อำเภอกันทรารมย์	จังหวัดศรีสะเกษ	9.20	235	1.09	3.90	3.60	-8.11	น้อย	เพิ่มขึ้น
	M.173	บ้านโนนสะอาด	อำเภอโขงเจียม	จังหวัดนครราชสีมา	7.60	290	1.88	6.30	6.60	-5.72	น้อย	ลดลง
มูล	M.184	บ้านขี้ม	อำเภอพิมาย	จังหวัดนครราชสีมา	5.30	120	3.41	14.60	18.80	-1.89	น้อย	ลดลง
	M.186	บ้านโนนคอย	อำเภอจักราช	จังหวัดนครราชสีมา	3.60	60	1.29	***	***	-2.31	N/A	N/A
10. ลำเชียงไกร	M.188A	บ้านบัว	อำเภอโนนสูง	จังหวัดนครราชสีมา	4.90	70	3.17	***	***	-1.73	N/A	N/A
11. ชี	E.20A	บ้านบ้านฟ้าหยาด	อำเภอมหาชนะชัย	จังหวัดยโสธร	10.00	1,100	4.53	158.32	132.67	-5.47	น้อย	เพิ่มขึ้น
	E.23	บ้านค่าน	อำเภอเมือง	จังหวัดชัยภูมิ	9.00	260	3.28	0.50	0.00	-5.72	น้อย	เพิ่มขึ้น
12. ลำน้ำพอง	E.29A	บ้านผานกแก้ว	อำเภอภูกระดึง	จังหวัดเลย	9.00	165	1.60	5.50	5.90	-7.40	น้อย	ลดลง
13. ลำน้ำขี้	E.92	บ้านท่างาม	อำเภอเสลภูมิ	จังหวัดร้อยเอ็ด	8.80	176	1.64	2.66	0.98	-7.16	น้อย	เพิ่มขึ้น
14. ลำน้ำพาว	E.6C	บ้านตาตโตน	อำเภอเมือง	จังหวัดชัยภูมิ	5.50	46	0.79	1.22	1.49	-4.71	น้อย	ลดลง
15. ลำน้ำเชิญ	E.85	บ้านโนนหัน	อำเภอชุมแพ	จังหวัดชัยภูมิ	5.20	44	1.97	2.23	2.90	-3.23	น้อย	ลดลง
16. ปราจีนบุรี	Ket.3	กบินทร์บุรี	อำเภอกบินทร์บุรี	ปราจีนบุรี	8.79	544	0.72	18.60	17.10	-8.07	น้อย	เพิ่มขึ้น
	B.9	บ้านสาระเห็ด	อำเภอท่ายาง	จังหวัดเพชรบุรี	6.60	355	2.14	16.20	16.50	-4.46	น้อย	ลดลง
เพชรบุรี	B.6A	สะพานท่าเกวียน	อำเภอแก่งกระจาน	จังหวัดเพชรบุรี	6.00	260	0.55	0.75	0.75	-5.45	น้อย	ทรงตัว
	B.15	สะพานเทศบาล	อำเภอเมือง	จังหวัดเพชรบุรี	5.40	150	1.13	12.60	14.75	-4.27	น้อย	ลดลง
18. ทะเลสาบสงขลา	X.44	คลองอู่ตะเภา	อำเภอหาดใหญ่	จังหวัดสงขลา	7.40	533	0.38	17.40	23.40	-7.02	น้อย	ลดลง
	X.170	บ้านคลองลำ	อำเภอศรีนครินทร์	จังหวัดพัทลุง	25.20	374	20.87	8.10	7.20	-4.33	น้อย	เพิ่มขึ้น
19. ภาคใต้ฝั่งตะวันออก	X.180	สะพานเทศบาล	อำเภอเมือง	จังหวัดเพชร	3.80	191	0.62	33.60	33.00	-3.18	ปกติ	เพิ่มขึ้น
	X.119A	สะพานสันติ	อำเภอสุไหงโก-ลก	จังหวัดนราธิวาส	8.60	229	5.09	58.15	67.25	-3.51	ปกติ	ลดลง
ภาคใต้ฝั่งตะวันออก	X.53A	คลองชุมพร	อำเภอเมือง	จังหวัดชุมพร	9.30	233	2.72	6.20	6.60	-6.58	น้อย	ลดลง
ภาคใต้ฝั่งตะวันออก	X.212	คลองหลังสวน	อำเภอหลังสวน	จังหวัดชุมพร	6.00	1,100	0.07	77.00	61.45	-5.93	น้อย	เพิ่มขึ้น
20. ภาคใต้ฝั่งตะวันตก	X.234	บ้านป่าหมาก	อำเภอเมือง	จังหวัดตรัง	6.40	434	1.68	80.00	67.50	-4.72	ปกติ	เพิ่มขึ้น

2.2 สภาพน้ำเก็บกักในอ่างเก็บน้ำขนาดใหญ่ (ข้อมูล วันที่ 1 ก.ค. 65)

ภาค อ่างเก็บน้ำเขื่อน	ความจุ ที่ รนส. (ล้าน ม. ³)	ความจุ ที่ รนท. (ล้าน ม. ³)	ความจุ ใช้การ (ล้าน ม. ³)	ณ วันที่								ปริมาณน้ำ ไหลลง วันนี้ (ล้าน ม. ³)	ปริมาณน้ำ ระบาย วันนี้ (ล้าน ม. ³)
				ปี 2564				ปี 2565					
				ปริมาตร (ล้าน ม. ³)	% รณท.	ปริมาตร (ล้าน ม. ³)	% รณท.	ปริมาตรใช้การ (ล้าน ม. ³)	% รณท.	% ใช้การ			
ภาคเหนือ													
ภูมิพล*	13,462	13,462	9,662	4,089	30	5,700	42	1,900	14	20	0.00	19.00	
สิริกิติ์*	10,508	9,510	6,660	3,301	35	3,536	37	686	7	10	8.90	17.02	
แม่จันสมบูรณ์ชล	323	265	253	92	35	123	47	111	42	44	0.65	0.30	
แม่กวางอุดมธารา	295	263	249	56	21	101	38	87	33	35	0.33	0.04	
กัวลม	106	106	103	58	55	74	69	70	66	68	0.54	2.22	
กัวคองหมา	209	170	164	49	29	132	77	125	74	77	0.38	0.38	
แควน้อยบำรุงแดน	1,080	939	896	209	22	280	30	237	25	26	1.34	3.02	
แม่มอก	110	110	94	38	34	50	46	34	31	36	0.02	0.02	
รวมภาคเหนือ	26,093	24,825	18,080	7,891	32	9,996	40	3,251	13	18	12.16	42.01	
ภาคตะวันออกเฉียงเหนือ													
ห้วยหลวง	136	136	129	41	31	39	29	33	24	25	0.00	0.11	
น้ำอูน	780	520	475	214	41	248	48	203	39	43	0.72	0.00	
น้ำพุง*	200	165	157	50	30	48	29	40	24	26	0.37	0.58	
จุฬารัตน์*	181	164	127	105	64	84	51	47	28	37	0.49	0.00	
อุบลรัตน์*	4,640	2,431	1,850	867	36	869	36	288	12	16	6.27	5.08	
ลำปาว	2,450	1,980	1,880	661	33	711	36	611	31	32	2.26	4.87	
ลำตะคอง	445	314	292	203	64	181	58	158	50	54	0.13	0.69	
ลำพระเพลิง	242	155	154	88	56	97	63	96	62	62	0.14	0.09	
มูลขม	350	141	134	96	68	88	62	81	57	60	0.16	0.09	
ลำแชะ	325	275	268	150	55	181	66	174	63	65	0.14	0.27	
ลำนางรอง	197	121	118	81	67	95	78	92	76	78	0.00	0.20	
สิรินธร*	1,966	1,966	1,135	1,177	60	1,018	52	186	9	16	1.26	2.50	
รวมภาค ตอน.	11,911	8,368	6,718	3,734	45	3,659	44	2,009	24	30	11.94	14.47	
ภาคกลาง													
ป่าสักชลสิทธิ์	960	960	957	84	9	189	20	186	19	19	1.19	4.33	
ทับเสลา	190	160	143	23	14	82	52	65	41	46	0.25	0.00	
กระเสียว	390	299	259	89	30	191	64	151	51	58	0.55	0.51	
รวมภาคกลาง	1,540	1,419	1,359	196	14	463	33	403	28	30	1.99	4.84	
ภาคตะวันตก													
ศรีนครินทร์*	18,770	17,745	7,480	11,138	63	14,025	79	3,760	21	50	6.73	19.98	
วชิราลงกรณ*	11,000	8,860	5,848	3,573	40	4,596	52	1,584	18	27	7.75	15.00	
รวมภาคตะวันตก	29,770	26,605	13,328	14,711	55	18,621	70	5,344	20	40	14.48	34.98	
ภาคตะวันออก													
ขุนด่านปราการชล	225	224	219	34	15	41	18	37	16	17	0.19	0.06	
คลองสิียด	450	420	390	52	12	102	24	72	17	18	0.45	0.14	
บางพระ	127	117	105	44	37	80	68	68	58	65	0.06	0.28	
หนองปลาไหล	206	164	150	126	77	120	74	107	65	71	0.00	0.32	
ประแสร์	322	295	275	184	63	193	65	173	59	63	0.70	0.93	
นฤปดินทรจินดา	338	295	276	92	31	72	24	52	18	19	0.10	0.00	
รวมภาคตะวันออก	1,668	1,515	1,415	532	35	608	40	509	34	36	1.50	1.73	
ภาคใต้													
แก่งกระจาน	900	710	645	228	32	352	50	287	40	44	1.70	1.30	
ปราณบุรี	490	391	373	192	49	222	57	204	52	55	0.91	0.36	
รัชชประภา*	6,144	5,639	4,287	3,222	57	3,036	54	1,685	30	39	14.07	4.98	
บางยาง*	1,590	1,454	1,178	940	65	1,108	76	831	57	71	7.35	9.58	
รวมภาคใต้	9,124	8,194	6,484	4,581	56	4,717	58	3,007	37	46	24.03	16.22	
รวมทั้งประเทศ	80,106	70,926	47,384	31,645	45	38,065	54	14,523	20	31	66.11	114.25	

ต่ำกว่า 30 %
รวม 7 แห่ง

ตั้งแต่ 31 - 50%
รวม 9 แห่ง

ตั้งแต่ 51 - 80%
รวม 19 แห่ง

มากกว่า 80%
รวม 0 แห่ง

2.5 สภาพน้ำในอ่างเก็บน้ำขนาดกลาง (ข้อมูล วันที่ 1 ก.ค. 65)

ข้อมูลวันที่ 1 กรกฎาคม 2565																			
สรุปอ่างขนาดกลางที่มีปริมาตรในช่วง <=30 % 31 - 50 % >50-80% >80 - 100 % และ >100 %																			
<=30 %				31 - 50 %				>50-80%				>80 - 100 %				>100 %			
ภาค	จำนวน	สขป.	จำนวน	ภาค	จำนวน	สขป.	จำนวน	ภาค	จำนวน	สขป.	จำนวน	ภาค	จำนวน	สขป.	จำนวน	ภาค	จำนวน	สขป.	จำนวน
เหนือ	6	1	2	เหนือ	11	1	3	เหนือ	40	1	9	เหนือ	17	1	1	เหนือ	1	1	0
		2	3			2	4			2	16			2	15			2	1
		3	1			3	0			3	3			3	1			3	0
		4	0			4	4			4	12			4	0			4	0
ตะวันออกเฉียงเหนือ	20	5	7	ตะวันออกเฉียงเหนือ	69	5	12	ตะวันออกเฉียงเหนือ	101	5	27	ตะวันออกเฉียงเหนือ	25	5	7	ตะวันออกเฉียงเหนือ	3	5	0
		6	5			6	21			6	19			6	6			6	1
		7	5			7	25			7	13			7	4			7	0
		8	3			8	11			8	42			8	8			8	2
ตะวันออกเฉียง	7	9	7	ตะวันออกเฉียง	8	9	8	ตะวันออกเฉียง	31	9	31	ตะวันออกเฉียง	4	9	4	ตะวันออกเฉียง	1	9	1
กลาง	3	10	2	กลาง	5	10	5	กลาง	14	10	12	กลาง	0	10	0	กลาง	0	10	0
		11	0			11	0			11	0			11	0			11	0
		12	1			12	0			12	2			12	0			12	0
ตะวันตก	0	13	0	ตะวันตก	0	13	0	ตะวันตก	6	13	6	ตะวันตก	1	13	1	ตะวันตก	0	13	0
ใต้	1	14	0	ใต้	2	14	1	ใต้	24	14	11	ใต้	12	14	5	ใต้	0	14	0
		15	1			15	0			15	6			15	6			15	0
		16	0			16	1			16	7			16	0			16	0
		17	0			17	0			17	0			17	1			17	0
รวม	37	รวม	37	รวม	95	รวม	95	รวม	216	รวม	216	รวม	59	รวม	59	รวม	5	รวม	5

รวมทั้งหมด 412 แห่ง

3. แผน-ผลการบริหารจัดการน้ำฤดูฝน ปี 2565 (ข้อมูล ณ วันที่ 30 มิ.ย.65)

ทั่วประเทศ ปริมาณน้ำต้นทุน ณ วันที่ 1 พฤษภาคม 2565 จำนวน 20,149 ล้าน ลบ.ม. วางแผนจัดสรรน้ำจำนวน 32,313 ล้าน ลบ.ม. (น้ำชลประทาน 14,831 ล้าน ลบ.ม. และน้ำฝน 17,482 ล้าน ลบ.ม.)

ลุ่มน้ำเจ้าพระยา ปริมาณน้ำต้นทุน ณ วันที่ 1 พฤษภาคม 2565 จำนวน 3,511 ล้าน ลบ.ม. วางแผนจัดสรรน้ำจำนวน 12,317 ล้าน ลบ.ม. (น้ำชลประทาน 4,000 ล้าน ลบ.ม. และน้ำฝน 8,335 ล้าน ลบ.ม.)

ลุ่มน้ำแม่กลอง ปริมาณน้ำต้นทุน ณ วันที่ 1 กรกฎาคม 2565 จำนวน 5,344 ล้าน ลบ.ม. วางแผนจัดสรรน้ำจำนวน 4,826 ล้าน ลบ.ม. (น้ำชลประทาน 4,000 ล้าน ลบ.ม. และน้ำฝน 826 ล้าน ลบ.ม.)

ลุ่มน้ำ	แผนความต้องการน้ำชลประทาน (ล้าน ลบ.ม.)	ผลจัดสรรน้ำ (ล้าน ลบ.ม.)	คงเหลือ (ล้าน ลบ.ม.)
ทั่วประเทศ (1 พ.ค. - 31 ต.ค.65)	14,831	8,686 (59%)	6,145 (41%)
เจ้าพระยา (4 เขื่อน) (1 พ.ค. - 31 ต.ค.65)	4,000	1,931 (48%)	2,069 (52%)
แม่กลอง (2 เขื่อน) (1 ก.ค. - 31 ธ.ค.65)	4,000	35 (1%)	3,965 (99%)

4. การเพาะปลูก (ข้อมูล ณ วันที่ 29 มิ.ย. 65)

- **การเพาะปลูกข้าวนาปี 2565**

- ทั้งประเทศ แผนเพาะปลูก 16.83 ล้านไร่ **เพาะปลูกแล้ว 10.82 ล้านไร่** คิดเป็นร้อยละ 64 ของแผนฯ
- กลุ่มน้ำเจ้าพระยา แผนเพาะปลูก 8.05 ล้านไร่ **เพาะปลูก 6.49 ล้านไร่** คิดเป็นร้อยละ 81 ของแผนฯ
- กลุ่มน้ำแม่กลอง แผนเพาะปลูก 0.89 ล้านไร่ **เพาะปลูก 0.07 ล้านไร่** คิดเป็นร้อยละ 8 ของแผนฯ

5. วิเคราะห์สถานการณ์

5.1 คาดการณ์ปริมาณฝนจากแบบจำลองบรรยากาศจากกรมอุตุนิยมวิทยา (3 วันล่วงหน้า)

- วันที่ 1 ก.ค. 65 (1 ก.ค. 65 เวลา 07.00 น. – 2 ก.ค. 65 เวลา 07.00 น.) มีฝนตกปานกลาง (10.1-35.0 มม.) บริเวณพื้นที่ จ.ลำปาง จ.แพร่ จ.อุตรดิตถ์ จ.เลย จ.อุดรธานี จ.หนองคาย จ.บึงกาฬ จ.หนองบัวลำภู จ.สกลนคร จ.นครพนม จ.ชัยภูมิ จ.ขอนแก่น จ.กาฬสินธุ์ จ.มหาสารคาม จ.ร้อยเอ็ด จ.พิษณุโลก จ.เพชรบูรณ์ จ.นครสวรรค์ จ.ชัยนาท จ.สิงห์บุรี จ.นครปฐม จ.สมุทรสงคราม จ.สมุทรสาคร กรุงเทพมหานคร จ.สระแก้ว จ.ปราจีนบุรี จ.สระแก้ว จ.กาญจนบุรี จ.ราชบุรี จ.เพชรบุรี จ.ประจวบคีรีขันธ์ จ.ชุมพร จ.กระบี่ จ.สุราษฎร์ธานี จ.นครศรีธรรมราช จ.สงขลา และ จ.นราธิวาส **มีฝนตกหนัก (35.1-90 มม.)** บริเวณพื้นที่ จ.แม่ฮ่องสอน จ.เชียงใหม่ จ.เชียงราย จ.พะเยา จ.น่าน จ.มุกดาหาร จ.อุบลราชธานี จ.นครนายก จ.สระบุรี จ.ตาก จ.ระยอง จ.พังงา และ จ.ระนอง **มีฝนตกหนักมาก (มากกว่า90 มม.)** บริเวณพื้นที่ จ.จันทบุรี และ จ.ตราด

- วันที่ 2 ก.ค. 65 (2 ก.ค. 65 เวลา 07.00 น. – 3 ก.ค. 65 เวลา 07.00 น.) มีฝนตกปานกลาง (10.1-35.0 มม.) บริเวณพื้นที่ ภาคเหนือ ภาคตะวันออกเฉียงเหนือ และในพื้นที่ จ.เลย จ.อุดรธานี จ.หนองบัวลำภู จ.ชัยภูมิ จ.บุรีรัมย์ จ.สุรินทร์ จ.ศรีสะเกษ จ.อุบลราชธานี จ.พิษณุโลก จ.เพชรบูรณ์ จ.ลพบุรี จ.พระนครศรีอยุธยา จ.ปทุมธานี จ.สมุทรสาคร กรุงเทพมหานคร จ.กาญจนบุรี จ.ประจวบคีรีขันธ์ จ.ชุมพร จ.ระนอง จ.พังงา จ.ตรัง และ จ.พัทลุง **มีฝนตกหนัก (35.1-90 มม.)** บริเวณพื้นที่ จ.แม่ฮ่องสอน จ.เชียงใหม่ จ.เชียงราย จ.พะเยา จ.น่าน จ.อุบลราชธานี จ.สระบุรี จ.นครนายก จ.ปราจีนบุรี จ.ระยอง และ จ.ตาก จ.สุราษฎร์ธานี และ จ.นครศรีธรรมราช **ฝนตกหนักมาก (มากกว่า90 มม.)** บริเวณพื้นที่ จ.จันทบุรี และ จ.ตราด

- วันที่ 3 ก.ค. 65 (3 ก.ค. 65 เวลา 07.00 น. – 4 ก.ค. 65 เวลา 07.00 น.) มีฝนตกปานกลาง (10.1-35.0 มม.) บริเวณพื้นที่ ภาคเหนือ ภาคตะวันออกเฉียงเหนือ และในพื้นที่ จ.เลย จ.หนองคาย จ.ชัยภูมิ จ.ขอนแก่น จ.นครราชสีมา จ.ศรีสะเกษ จ.อุบลราชธานี จ.สุโขทัย จ.กำแพงเพชร จ.พิจิตร จ.นครสวรรค์ จ.อุทัยธานี จ.ลพบุรี จ.สิงห์บุรี จ.อ่างทอง จ.สระบุรี จ.พระนครศรีอยุธยา จ.นครนายก จ.ปทุมธานี จ.สมุทรสาคร กรุงเทพมหานคร จ.ปราจีนบุรี จ.ฉะเชิงเทรา จ.สระแก้ว จ.ชลบุรี จ.ระยอง จ.กาญจนบุรี จ.พังงา จ.ภูเก็ต จ.กระบี่ จ.สุราษฎร์ธานี จ.นครศรีธรรมราช จ.พัทลุง และ จ.นราธิวาส **ฝนตกหนัก (35.1-90 มม.)** บริเวณพื้นที่ จ.น่าน จ.แม่ฮ่องสอน จ.อุตรดิตถ์ จ.พิษณุโลก จ.เพชรบูรณ์ จ.บึงกาฬ จ.นครพนม จ.จันทบุรี จ.ตราด จ.ประจวบคีรีขันธ์ และ จ.ชุมพร

5.2 คาดการณ์ปริมาณน้ำ (วันที่ 2 ก.ค. 65)

คาดการณ์ปริมาณน้ำไหลผ่านลุ่มน้ำปิงที่สถานี P.17 อ.บรรพตพิสัย จ.นครสวรรค์ จะมีปริมาณน้ำไหลผ่าน 216.00 ลบ.ม./วินาที **มีแนวโน้มเพิ่มขึ้น** ลุ่มน้ำน่านที่สถานี N.67 อ.ชุมแสง จ.นครสวรรค์ จะมีปริมาณน้ำไหลผ่าน 137.00 ลบ.ม./วินาที **มีแนวโน้มลดลง** โดยจะทำให้ในลุ่มน้ำเจ้าพระยาที่สถานี C.2 อ.เมืองนครสวรรค์ จ.นครสวรรค์ จะมีปริมาณน้ำไหลผ่าน 369.00 ลบ.ม./วินาที **มีแนวโน้มเพิ่มขึ้น**

6. รายงานสถานการณ์ค่าความเค็ม (ข้อมูล วันที่ 1 ก.ค. 65 เวลา 07:00 น.)

แม่น้ำ	สถานีเฝ้าระวัง	เกณฑ์เฝ้าระวัง (กรัม/ลิตร)	ค่าความเค็ม (กรัม/ลิตร)
เจ้าพระยา	ประปาสำแล	0.25	0.18 (ปกติ)
ปราจีน-บางปะกง	บางคาง	2.00	0.11 (ปกติ)
ท่าจีน	ด้านนอกคลองจินดา	0.75	0.20 (ปกติ)
	ด้านในคลองจินดา	0.75	0.19 (ปกติ)
แม่กลอง	ปากคลองดำเนินสะดวก	2.00	0.13 (ปกติ)