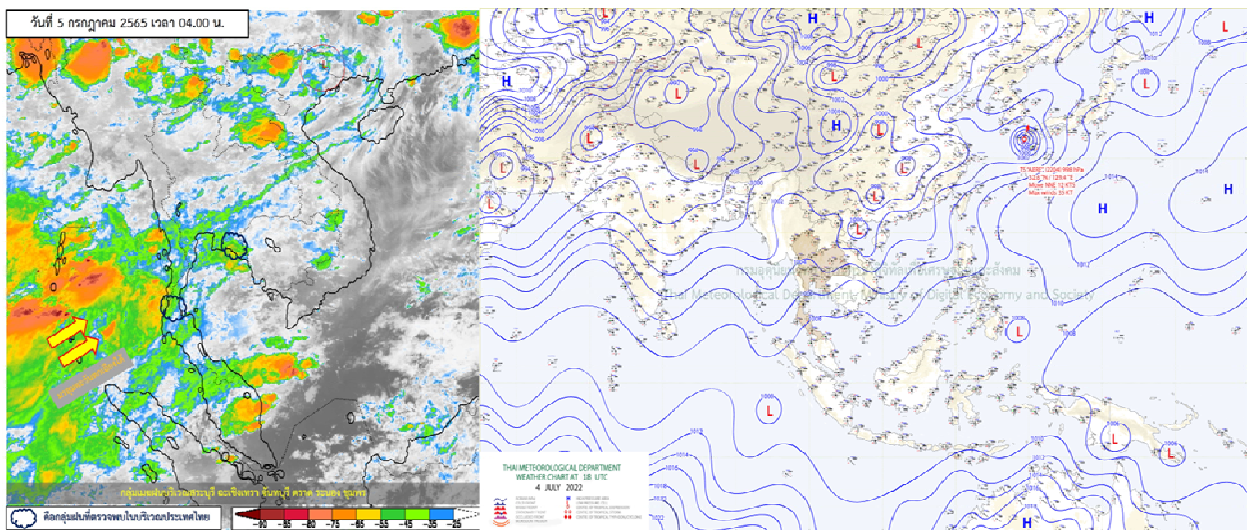




รายงานสรุปศูนย์ปฏิบัติการน้ำอัจฉริยะ
เรื่อง สถานการณ์น้ำและการเฝ้าระวัง
ประจำวันอังคารที่ 5 กรกฎาคม พ.ศ. 2565

1. สภาพอากาศและปริมาณฝน

1.1 ภาพอากาศ (กรมอุตุนิยมวิทยา)



มรสุมตะวันตกเฉียงใต้กำลังค่อนข้างแรงยังคงพัดปกคลุมทะเลอันดามัน ประเทศไทย และอ่าวไทย ประกอบกับมีหย่อมความกดอากาศต่ำปกคลุมประเทศเวียดนามตอนบนทำให้ประเทศไทยมีฝนตกหนักบางแห่ง บริเวณภาคเหนือ ภาคตะวันออกเฉียงเหนือ และภาคใต้ฝั่งตะวันออก โดยมีฝนตกหนักมากบางแห่งบริเวณภาคตะวันออก และภาคใต้ฝั่งตะวันตก

1.2 สภาพฝน

ปริมาณฝนสูงสุด 5 อันดับ จากสำนักงานทรัพยากรน้ำแห่งชาติ เวลา 07.00 น. วันที่ 4 ก.ค. 65 ถึงเวลา 07.00 น. วันที่ 5 ก.ค. 65

| | | | |
|-------------------------|----------------|-------|-----|
| 1. อ.เมืองพังงา จ.พังงา | วัดปริมาณฝนได้ | 270.0 | มม. |
| 2. อ.คลองใหญ่ จ.ตราด | วัดปริมาณฝนได้ | 175.8 | มม. |
| 3. อ.กะปง จ.พังงา | วัดปริมาณฝนได้ | 143.6 | มม. |
| 4. อ.ท้ายเหมือง จ.พังงา | วัดปริมาณฝนได้ | 133.0 | มม. |
| 5. อ.เมืองตราด จ.ตราด | วัดปริมาณฝนได้ | 126.2 | มม. |

2. สถานการณ์น้ำท่าและสภาพน้ำในอ่างเก็บน้ำ

2.1 สถานการณ์น้ำท่าในลุ่มน้ำต่างๆ (ข้อมูล วันที่ 5 ก.ค. 65 เวลา 06.00 น.)

| แม่น้ำ | สถานี | ที่ตั้งสถานี | | | คลัง ม. | ความจุ ม. ³ /วิ. | ระดับน้ำ ม. | ปริมาณน้ำ | | ต่ำ(-) สูง(+) กว่าคลัง | อยู่ใน เกณฑ์ | แนวโน้ม |
|------------------------|--------|----------------------|------------------|------------------------|------------|--------------------------------|----------------|--------------------------------|----------------------------------|------------------------------|-----------------|-----------|
| | | | | | | | | วันนี้ ม. ³ /วิ. | เมื่อวาน ม. ³ /วิ. | | | |
| 1. ปิง | P.1 | สะพานนารัฐ | อำเภอเมือง | จังหวัดเชียงใหม่ | 3.70 | 445 | 1.45 | 35.50 | 24.00 | -2.25 | น้อย | เพิ่มขึ้น |
| | P.17 | บ้านห้วยจี่ | อำเภอบรรพตพิสัย | จังหวัดนครสวรรค์ | 39.80 | 2,990 | 34.51 | 103.00 | 115.00 | -5.29 | น้อย | ลดลง |
| 2. วัง | W.1C | สะพานเสตุวารี่ | อำเภอเมือง | จังหวัดลำปาง | 5.20 | 651 | 0.00 | 0.00 | 6.80 | -5.20 | น้อย | ทรงตัว |
| | W.4A | บ้านวังหมัน | อำเภอสามเงา | จังหวัดตาก | 8.00 | 700 | 0.94 | 25.39 | 15.59 | -7.06 | น้อย | เพิ่มขึ้น |
| | W.24 | | อำเภอสามเงา | จังหวัดตาก | 7.85 | 480 | 2.04 | 26.08 | 17.46 | -5.81 | ปกติ | เพิ่มขึ้น |
| 3. ยม | Y.1C | สะพานบ้านน้ำโค้ง | อำเภอเมือง | จังหวัดแพร่ | 8.20 | 993 | 1.45 | 71.75 | 99.80 | -6.75 | น้อย | ลดลง |
| | Y.4 | สะพานตลาดธานี | อำเภอเมือง | จังหวัดสุโขทัย | 8.15 | 510 | 1.46 | * | * | -6.69 | N/A | N/A |
| | Y.64 | แม่น้ำยม | อำเภอบางระกำ | จังหวัดพิษณุโลก | 6.40 | 352 | 2.11 | * | * | -4.29 | N/A | N/A |
| 4. น่าน | Y.16 | แม่น้ำยม | อำเภอบางระกำ | จังหวัดพิษณุโลก | 7.30 | 239 | 1.52 | * | * | -5.78 | ปกติ | เพิ่มขึ้น |
| | N.1 | หน้าสำนักงานป่าไม้ | อำเภอเมือง | จังหวัดน่าน | 7.00 | 1,217 | 1.85 | 190.00 | 307.50 | -5.15 | ปกติ | ลดลง |
| | N.5A | สะพานเอกาทศรถ | อำเภอเมือง | จังหวัดพิษณุโลก | 10.37 | 1,365 | 1.01 | 96.58 | 82.33 | -9.36 | น้อย | เพิ่มขึ้น |
| 5. เจ้าพระยา | N.67 | สะพานบ้านเกยไชย | อำเภอชุมแสง | จังหวัดนครสวรรค์ | 28.30 | 1,579 | 18.66 | 114.00 | 114.00 | -9.64 | น้อย | ทรงตัว |
| | C.2 | ค่ายจิรประวัติ | อำเภอเมือง | จังหวัดนครสวรรค์ | 26.20 | 3,590 | 17.20 | 219.00 | 253.00 | -9.00 | น้อย | ลดลง |
| | C.13 | ท้ายเขื่อนเจ้าพระยา | อำเภอสรรพยา | จังหวัดชัยนาท | 16.34 | 2,840 | 5.37 | 70.00 | 70.00 | -10.97 | น้อย | ทรงตัว |
| 6. บางหลวง | C.36 | บ้านบางหลวงโคต | อำเภอบางบาล | จังหวัดพระนครศรีอยุธยา | 420.00 | 4 | ** | 0.78 | 0.72 | #VALUE! | ปกติ | เพิ่มขึ้น |
| 7. บางบาล | C.37 | บ้านบางบาล | อำเภอบางบาล | จังหวัดพระนครศรีอยุธยา | 148.00 | 3 | ** | 0.85 | 0.76 | #VALUE! | ปกติ | เพิ่มขึ้น |
| 8. ป่าสัก | S.3 | แม่น้ำป่าสัก | อำเภอหล่มสัก | เพชรบูรณ์ | 85.00 | 9 | * | 4.35 | 4.35 | #VALUE! | ปกติ | ทรงตัว |
| | S.42 | แม่น้ำป่าสัก | วิเชียรบุรี | เพชรบูรณ์ | 11.00 | 284 | 3.27 | * | * | -7.73 | ปกติ | เพิ่มขึ้น |
| | S.4B | แม่น้ำป่าสัก | เมืองเพชรบูรณ์ | เพชรบูรณ์ | 9.20 | 190 | 4.35 | * | * | -4.85 | N/A | N/A |
| | S.26 | ท้ายเขื่อนพระรามหก | อำเภอท่าเรือ | จังหวัดพระนครศรีอยุธยา | 8.00 | 800 | 0.94 | ** | ** | -7.06 | N/A | N/A |
| 9. มูล | M.7 | สะพานเสรีประชาธิปไตย | อำเภอเมือง | จังหวัดอุบลราชธานี | 7.00 | 2,300 | 2.12 | 145.00 | 171.00 | -4.88 | น้อย | ลดลง |
| | M.42 | บ้านห้วยทับทัน | อำเภอห้วยทับทัน | จังหวัดศรีสะเกษ | 8.30 | 124 | 3.05 | *** | *** | -5.25 | N/A | N/A |
| | M.176 | บ้านโนนศรีไศล | อำเภอกันทรารมย์ | จังหวัดศรีสะเกษ | 9.20 | 235 | 0.84 | 2.52 | 2.58 | -8.36 | น้อย | ลดลง |
| | M.173 | บ้านโนนสะอาด | อำเภอโขงเจียม | จังหวัดนครราชสีมา | 7.60 | 290 | 1.65 | 4.00 | 3.40 | -5.95 | น้อย | เพิ่มขึ้น |
| | M.184 | บ้านซิม | อำเภอพิมาย | จังหวัดนครราชสีมา | 5.30 | 120 | 3.26 | 7.00 | 10.00 | -2.04 | น้อย | ลดลง |
| 10. ลำเชียงไกร | M.186 | บ้านโนนคอย | อำเภอจักราช | จังหวัดนครราชสีมา | 3.60 | 60 | 2.30 | *** | *** | -1.30 | N/A | N/A |
| | M.188A | บ้านบัว | อำเภอโนนสูง | จังหวัดนครราชสีมา | 4.90 | 70 | 2.86 | *** | *** | -2.04 | N/A | N/A |
| 11. ซี | E.20A | บ้านบ้านฟ้าหยาด | อำเภอท่ายาง | จังหวัดยโสธร | 10.00 | 1,100 | 4.35 | 146.44 | 118.76 | -5.65 | น้อย | เพิ่มขึ้น |
| | E.23 | บ้านคำน | อำเภอเมือง | จังหวัดชัยภูมิ | 9.00 | 260 | 3.28 | 0.50 | 0.50 | -5.72 | น้อย | ทรงตัว |
| 12. ลำน้ำพอง | E.29A | บ้านผานกแก้ว | อำเภอภูกระดึง | จังหวัดเลย | 9.00 | 165 | 1.60 | 5.50 | 5.45 | -7.40 | น้อย | เพิ่มขึ้น |
| 13. ลำน้ำยัง | E.92 | บ้านท่างาม | อำเภอเสลภูมิ | จังหวัดร้อยเอ็ด | 8.80 | 176 | 7.30 | 78.66 | 91.08 | -1.50 | ปกติ | ลดลง |
| 14. ลำปะทาว | E.6C | บ้านตาดโตน | อำเภอเมือง | จังหวัดชัยภูมิ | 5.50 | 46 | 1.09 | 2.79 | 2.83 | -4.41 | น้อย | ลดลง |
| 15. ลำน้ำเชิญ | E.85 | บ้านโนนหัน | อำเภอชุมแพ | จังหวัดชัยภูมิ | 5.20 | 44 | 1.73 | 0.78 | 0.84 | -3.47 | น้อย | ลดลง |
| 16. ปราจีนบุรี | Kgt.3 | กบินทร์บุรี | อำเภอกบินทร์บุรี | ปราจีนบุรี | 8.79 | 544 | 0.84 | 22.20 | 17.10 | -7.95 | น้อย | เพิ่มขึ้น |
| | B.9 | บ้านสระเห็ด | อำเภอท่ายาง | จังหวัดเพชรบุรี | 6.60 | 355 | 2.14 | 16.20 | 16.20 | -4.46 | น้อย | ทรงตัว |
| | B.6A | สะพานท่าเกวียน | อำเภอแก่งกระจาน | จังหวัดเพชรบุรี | 6.00 | 260 | 0.54 | 0.70 | 0.70 | -5.46 | น้อย | ทรงตัว |
| 17. เพชรบุรี | B.15 | สะพานเทศบาล | อำเภอเมือง | จังหวัดเพชรบุรี | 5.40 | 150 | 1.15 | 13.00 | 11.80 | -4.25 | น้อย | เพิ่มขึ้น |
| | X.44 | คลองอู่ตะเภา | อำเภอหาดใหญ่ | จังหวัดสงขลา | 7.40 | 533 | 0.75 | 28.50 | 29.40 | -6.65 | น้อย | ลดลง |
| | X.170 | บ้านคลองลำ | อำเภอดำรงวิทยาร | จังหวัดพัทลุง | 25.20 | 374 | 20.98 | 11.40 | 6.90 | -4.22 | น้อย | เพิ่มขึ้น |
| 19. ภาคใต้ฝั่งตะวันออก | X.180 | สะพานเทศบาล | อำเภอเมือง | จังหวัดชุมพร | 3.80 | 191 | 1.12 | 50.20 | 77.10 | -2.68 | ปกติ | ลดลง |
| | X.119A | สะพานถันตุ | อำเภอสุโขทัย | จังหวัดนครราชสีมา | 8.60 | 229 | 5.80 | 83.00 | 37.30 | -2.80 | ปกติ | เพิ่มขึ้น |
| | X.53A | คลองชุมพร | อำเภอเมือง | จังหวัดชุมพร | 9.30 | 233 | 3.17 | 14.40 | 34.50 | -6.13 | น้อย | ลดลง |
| | X.212 | คลองหลังสวน | อำเภอหลังสวน | จังหวัดชุมพร | 6.00 | 1,100 | 0.73 | 144.30 | 129.00 | -5.27 | น้อย | เพิ่มขึ้น |
| 20. ภาคใต้ฝั่งตะวันตก | X.234 | บ้านป่าหมาก | อำเภอเมือง | จังหวัดตรัง | 6.40 | 434 | 1.70 | 81.00 | 72.50 | -4.70 | ปกติ | เพิ่มขึ้น |

2.2 สภาพน้ำเก็บกักในอ่างเก็บน้ำขนาดใหญ่ (ข้อมูล วันที่ 5 ก.ค. 65)

| ภาค อ่างเก็บน้ำเขื่อน | ความจุ ที่ รนส. (ล้าน ม.³) | ความจุ ที่ รนท. (ล้าน ม.³) | ความจุ น้ำ ใช้การ (ล้าน ม.³) | ณ วันที่ | | | | | | | | | ปริมาณน้ำ ไหลลง วันนี้ (ล้าน ม.³) | ปริมาณน้ำ ระบาย วันนี้ (ล้าน ม.³) |
|------------------------------|----------------------------------|----------------------------------|---------------------------------------|-----------------------|-----------|-----------------------|-----------|-----------------------------|-----------|-------------|--------------|---------------|--|--|
| | | | | ปี 2564 | | | ปี 2565 | | | | | | | |
| | | | | ปริมาตร (ล้าน ม.³) | % รณท. | ปริมาตร (ล้าน ม.³) | % รณท. | ปริมาตรใช้การ (ล้าน ม.³) | % รณท. | % ใช้การ | | | | |
| ภาคเหนือ | | | | | | | | | | | | | | |
| ภูมิพล* | 13,462 | 13,462 | 9,662 | 4,046 | 30 | 5,633 | 42 | 1,833 | 14 | 19 | 0.00 | 21.00 | | |
| สิริกิติ์* | 10,508 | 9,510 | 6,660 | 3,219 | 34 | 3,571 | 38 | 721 | 8 | 11 | 29.39 | 14.16 | | |
| แม่จันทสมบูรณ์ชล | 323 | 265 | 253 | 90 | 34 | 130 | 49 | 117 | 44 | 46 | 0.80 | 0.30 | | |
| แม่กวางอุดมธารา | 295 | 263 | 249 | 56 | 21 | 98 | 37 | 84 | 32 | 34 | 0.34 | 1.32 | | |
| กิวลม | 106 | 106 | 103 | 52 | 49 | 69 | 65 | 65 | 61 | 63 | 0.96 | 2.16 | | |
| กิวคองหมา | 209 | 170 | 164 | 48 | 28 | 137 | 80 | 131 | 77 | 80 | 0.84 | 0.54 | | |
| แควน้อยบำรุงแดน | 1,080 | 939 | 896 | 197 | 21 | 273 | 29 | 230 | 24 | 26 | 0.96 | 3.02 | | |
| แม่มอก | 110 | 110 | 94 | 37 | 34 | 49 | 45 | 34 | 30 | 36 | 0.13 | 0.32 | | |
| รวมภาคเหนือ | 26,093 | 24,825 | 18,080 | 7,746 | 31 | 9,959 | 40 | 3,214 | 13 | 18 | 33.43 | 42.82 | | |
| ภาคตะวันออกเฉียงเหนือ | | | | | | | | | | | | | | |
| ห้วยหลวง | 136 | 136 | 129 | 41 | 30 | 39 | 29 | 32 | 24 | 25 | 0.00 | 0.11 | | |
| น้ำอูน | 780 | 520 | 475 | 214 | 41 | 247 | 48 | 202 | 39 | 43 | 0.50 | 1.47 | | |
| น้ำพุง* | 200 | 165 | 157 | 49 | 30 | 48 | 29 | 40 | 24 | 25 | 0.17 | 0.58 | | |
| จุฬาภรณ์* | 181 | 164 | 127 | 103 | 63 | 78 | 48 | 41 | 25 | 33 | 0.00 | 1.04 | | |
| อุบลรัตน์* | 4,640 | 2,431 | 1,850 | 843 | 35 | 851 | 35 | 270 | 11 | 15 | 0.26 | 5.09 | | |
| ลำปาว | 2,450 | 1,980 | 1,880 | 679 | 34 | 721 | 36 | 621 | 31 | 33 | 0.21 | 4.70 | | |
| ลำตะคอง | 445 | 314 | 292 | 198 | 63 | 178 | 57 | 156 | 49 | 53 | 0.22 | 1.30 | | |
| ลำพระเพลิง | 242 | 155 | 154 | 83 | 53 | 96 | 62 | 95 | 61 | 62 | 0.01 | 0.18 | | |
| มูลบน | 350 | 141 | 134 | 94 | 67 | 88 | 62 | 81 | 57 | 60 | 0.18 | 0.09 | | |
| ลำแจะ | 325 | 275 | 268 | 150 | 54 | 181 | 66 | 174 | 63 | 65 | 0.40 | 0.27 | | |
| ลำนางรอง | 197 | 121 | 118 | 78 | 64 | 94 | 78 | 91 | 75 | 77 | 0.00 | 0.20 | | |
| สิรินธร* | 1,966 | 1,966 | 1,135 | 1,177 | 60 | 1,025 | 52 | 194 | 10 | 17 | 0.32 | 3.50 | | |
| รวมภาค ตอน. | 11,911 | 8,368 | 6,718 | 3,708 | 44 | 3,647 | 44 | 1,997 | 24 | 30 | 2.26 | 18.51 | | |
| ภาคกลาง | | | | | | | | | | | | | | |
| ป่าสักชลสิทธิ์ | 960 | 960 | 957 | 78 | 8 | 176 | 18 | 173 | 18 | 18 | 0.19 | 3.03 | | |
| ทับเสลา | 190 | 160 | 143 | 23 | 14 | 83 | 52 | 66 | 41 | 46 | 0.05 | 0.05 | | |
| กระเสียว | 390 | 299 | 259 | 88 | 29 | 189 | 63 | 149 | 50 | 57 | 0.00 | 0.51 | | |
| รวมภาคกลาง | 1,540 | 1,419 | 1,359 | 189 | 13 | 447 | 32 | 387 | 27 | 28 | 0.24 | 3.58 | | |
| ภาคตะวันตก | | | | | | | | | | | | | | |
| ศรีนครินทร์* | 18,770 | 17,745 | 7,480 | 11,088 | 62 | 13,975 | 79 | 3,710 | 21 | 50 | 9.79 | 20.02 | | |
| วชิราลงกรณ์* | 11,000 | 8,860 | 5,848 | 3,558 | 40 | 4,599 | 52 | 1,587 | 18 | 27 | 15.61 | 15.07 | | |
| รวมภาคตะวันตก | 29,770 | 26,605 | 13,328 | 14,646 | 55 | 18,573 | 70 | 5,296 | 20 | 40 | 25.40 | 35.09 | | |
| ภาคตะวันออก | | | | | | | | | | | | | | |
| ขุนด่านปราการชล | 225 | 224 | 219 | 38 | 17 | 41 | 19 | 37 | 16 | 17 | 0.57 | 0.10 | | |
| คลองสิียด | 450 | 420 | 390 | 51 | 12 | 104 | 25 | 74 | 18 | 19 | 0.45 | 0.14 | | |
| บางพระ | 127 | 117 | 105 | 42 | 36 | 79 | 67 | 67 | 57 | 64 | 0.01 | 0.31 | | |
| หนองปลาไหล | 206 | 164 | 150 | 124 | 76 | 119 | 72 | 105 | 64 | 70 | 0.00 | 0.20 | | |
| ประแสร์ | 322 | 295 | 275 | 185 | 63 | 189 | 64 | 169 | 57 | 62 | 0.45 | 1.00 | | |
| นฤปดินทรจินดา | 338 | 295 | 276 | 92 | 31 | 73 | 25 | 54 | 18 | 20 | 0.33 | 0.00 | | |
| รวมภาคตะวันออก | 1,668 | 1,515 | 1,415 | 532 | 35 | 606 | 40 | 506 | 33 | 36 | 1.82 | 1.75 | | |
| ภาคใต้ | | | | | | | | | | | | | | |
| แก่งกระจาน | 900 | 710 | 645 | 222 | 31 | 351 | 49 | 286 | 40 | 44 | 1.43 | 1.30 | | |
| ปราณบุรี | 490 | 391 | 373 | 181 | 46 | 223 | 57 | 206 | 53 | 55 | 0.68 | 0.36 | | |
| รัชชประภา* | 6,144 | 5,639 | 4,287 | 3,204 | 57 | 3,066 | 54 | 1,715 | 30 | 40 | 22.00 | 6.61 | | |
| บางกลาง* | 1,590 | 1,454 | 1,178 | 922 | 63 | 1,082 | 74 | 805 | 55 | 68 | 5.63 | 12.05 | | |
| รวมภาคใต้ | 9,124 | 8,194 | 6,484 | 4,529 | 55 | 4,722 | 58 | 3,012 | 37 | 46 | 29.74 | 20.32 | | |
| รวมทั้งประเทศ | 80,106 | 70,926 | 47,384 | 31,350 | 44 | 37,955 | 54 | 14,413 | 20 | 30 | 92.88 | 122.08 | | |

ต่ำกว่า 30 %
รวม 7 แห่ง

ตั้งแต่ 31 - 50%
รวม 10 แห่ง

ตั้งแต่ 51 - 80%
รวม 18 แห่ง

มากกว่า 80%
รวม 0 แห่ง



- **ปริมาณน้ำเก็บกักทั่วประเทศ** (อ่างเก็บน้ำขนาดใหญ่) ณ วันที่ 5 กรกฎาคม
 - ปี 2565 มีน้ำ 37,955 ล้าน ลบ.ม. คิดเป็น 54%
 - ปี 2552 มีน้ำ 39,165 ลบ.ม. คิดเป็น 56% **มากกว่าปี 2565** จำนวน 1,210 ล้าน ลบ.ม. (ปี 2552 ยังไม่มีเขื่อนแควน้อยบำรุงแดน)
 - ปี 2561 มีน้ำ 43,137 ล้าน ลบ.ม. คิดเป็น 61% **มากกว่าปี 2565** จำนวน 5,182 ล้าน ลบ.ม.
 - ปี 2564 มีน้ำ 31,348 ล้าน ลบ.ม. คิดเป็น 44% **น้อยกว่าปี 2565** จำนวน 6,607 ล้าน ลบ.ม.
- **ปริมาณน้ำเก็บกักในกลุ่มเจ้าพระยา** (4 เขื่อนหลัก) ณ วันที่ 5 กรกฎาคม
 - ปี 2565 มีน้ำ 9,653 ล้าน ลบ.ม. คิดเป็น 39%
 - ปี 2552 มีน้ำ 10,399 ล้าน ลบ.ม. คิดเป็น 43% **มากกว่าปี 2565** จำนวน 746 ล้าน ลบ.ม. (ปี 2552 ยังไม่มีเขื่อนแควน้อยบำรุงแดน)
 - ปี 2561 มีน้ำ 12,876 ล้าน ลบ.ม. คิดเป็น 52% **มากกว่าปี 2565** จำนวน 3,223 ล้าน ลบ.ม.
 - ปี 2564 มีน้ำ 7,541 ล้าน ลบ.ม. คิดเป็น 30% **น้อยกว่าปี 2565** จำนวน 2,112 ล้าน ลบ.ม.

2.3 สภาพน้ำในอ่างเก็บน้ำ 4 เขื่อนหลักกลุ่มเจ้าพระยา (ข้อมูล วันที่ 5 ก.ค. 65)

สภาพน้ำในอ่างเก็บน้ำ ภูมิพล สิริกิต์ แควน้อยฯ และป่าสักฯ วันที่ 5 กรกฎาคม 2565

| อ่างเก็บน้ำ | ปริมาณน้ำในอ่างฯ | | ปริมาณน้ำใช้การได้ | | ปริมาณน้ำไหลลงอ่างฯ | | ปริมาณน้ำระบาย | | รับน้ำได้อีก |
|-------------------|------------------|-----------|--------------------|-----------|---------------------|--------------|----------------|--------------|---------------|
| | ปริมาณน้ำ | % ความจุ | ปริมาณน้ำ | % ใช้การ | วันนี้ | เมื่อวาน | วันนี้ | เมื่อวาน | |
| ภูมิพล | 5,633 | 42 | 1,833 | 19 | 0.00 | 1.46 | 21.00 | 15.00 | 7,829 |
| สิริกิต์ | 3,571 | 38 | 721 | 11 | 29.39 | 30.70 | 14.16 | 16.99 | 5,939 |
| ภูมิพล+สิริกิต์ | 9,204 | 40 | 2,554 | 16 | 29.39 | 32.16 | 35.16 | 31.99 | 13,768 |
| แควน้อยฯ | 273 | 29 | 230 | 26 | 0.96 | 0.96 | 3.02 | 3.02 | 666 |
| ป่าสักชลสิทธิ์ | 176 | 18 | 173 | 18 | 0.19 | 0.06 | 3.03 | 3.03 | 784 |
| รวมทั้งหมด | 9,653 | 39 | 2,957 | 16 | 30.54 | 33.18 | 41.21 | 38.04 | 15,218 |

*หมายเหตุ : () คือ เก็บความจุเก็บกักปกติ

(หน่วย : ล้าน ลบ.ม.)

2.4 สถานการณ์น้ำลุ่มน้ำเจ้าพระยา

แม่น้ำปิง ปริมาณน้ำไหลผ่านที่สถานี P.17 อ.บรรพตพิสัย จ.นครสวรรค์ วัดได้ 103.00 ลบ.ม./วินาที (เมื่อวาน 115.00 ลบ.ม./วินาที) ต่ำกว่าตลิ่ง 5.29 เมตร **มีแนวโน้มลดลง**

แม่น้ำน่าน ปริมาณน้ำไหลผ่านที่สถานี N.67 อ.ชุมแสง จ.นครสวรรค์ วัดได้ 114.00 ลบ.ม./วินาที (เมื่อวาน 114.00 ลบ.ม./วินาที) ต่ำกว่าตลิ่ง 9.64 เมตร **มีแนวโน้มทรงตัว**

แม่น้ำเจ้าพระยา ปริมาณน้ำไหลผ่านที่สถานี C.2 อ.เมืองนครสวรรค์ วัดได้ 219.00 ลบ.ม./วินาที (เมื่อวาน 253.00 ลบ.ม./วินาที) ต่ำกว่าตลิ่ง 9.00 เมตร **มีแนวโน้มลดลง** และมีปริมาณน้ำไหลผ่านท้ายเขื่อนเจ้าพระยา (C.13) ในอัตรา 70.00 ลบ.ม./วินาที (เมื่อวาน 70.00 ลบ.ม./วินาที) ไหลผ่านสถานีวัดน้ำ C.29A อ.บางไทร มีปริมาณน้ำไหลผ่านเฉลี่ย 101.00 ลบ.ม./วินาที (เมื่อวาน 100.00 ลบ.ม./วินาที)

แม่น้ำป่าสัก เขื่อนป่าสักชลสิทธิ์ ระบายน้ำ 50.03 ลบ.ม./วินาที (เมื่อวาน 50.02 ลบ.ม./วินาที) **มีแนวโน้มเพิ่มขึ้น**



2.5 สภาพน้ำในอ่างเก็บน้ำขนาดกลาง (ข้อมูล วันที่ 5 ก.ค. 65)

| ข้อมูลวันที่ 5 กรกฎาคม 2565 | | | | | | | | | | | | | | | | | | | |
|---|-------|------|-------|------------------------|-------|------|-------|------------------------|-------|------|-------|------------------------|-------|------|-------|------------------------|-------|------|-------|
| สรุปอ่างขนาดกลางที่มีปริมาณในช่วง <=30 % 31 - 50 % >50-80% >80 - 100 % และ >100 % | | | | | | | | | | | | | | | | | | | |
| <=30 % | | | | 31 - 50 % | | | | >50-80% | | | | >80 - 100 % | | | | >100 % | | | |
| ภาค | จำนวน | สขป. | จำนวน | ภาค | จำนวน | สขป. | จำนวน | ภาค | จำนวน | สขป. | จำนวน | ภาค | จำนวน | สขป. | จำนวน | ภาค | จำนวน | สขป. | จำนวน |
| เหนือ | 6 | 1 | 2 | เหนือ | 12 | 1 | 3 | เหนือ | 40 | 1 | 10 | เหนือ | 16 | 1 | 0 | เหนือ | 1 | 1 | 0 |
| | | 2 | 2 | | | 2 | 5 | | | 2 | 16 | | | 2 | 15 | | | 2 | 1 |
| | | 3 | 1 | | | 3 | 0 | | | 3 | 3 | | | 3 | 1 | | | 3 | 0 |
| | | 4 | 1 | | | 4 | 4 | | | 4 | 11 | | | 4 | 0 | | | 4 | 0 |
| ตะวันออก เฉียงเหนือ | 21 | 5 | 6 | ตะวันออก เฉียงเหนือ | 65 | 5 | 13 | ตะวันออก เฉียงเหนือ | 106 | 5 | 28 | ตะวันออก เฉียงเหนือ | 23 | 5 | 6 | ตะวันออก เฉียงเหนือ | 3 | 5 | 0 |
| | | 6 | 5 | | | 6 | 20 | | | 6 | 20 | | | 6 | 6 | | | 6 | 1 |
| | | 7 | 6 | | | 7 | 22 | | | 7 | 15 | | | 7 | 4 | | | 7 | 0 |
| | | 8 | 4 | | | 8 | 10 | | | 8 | 43 | | | 8 | 7 | | | 8 | 2 |
| ตะวันออก | 6 | 9 | 6 | ตะวันออก | 10 | 9 | 10 | ตะวันออก | 30 | 9 | 30 | ตะวันออก | 4 | 9 | 4 | ตะวันออก | 1 | 9 | 1 |
| กลาง | 3 | 10 | 2 | กลาง | 5 | 10 | 5 | กลาง | 14 | 10 | 12 | กลาง | 0 | 10 | 0 | กลาง | 0 | 10 | 0 |
| | | 11 | 0 | | | 11 | 0 | | | 11 | 0 | | | 11 | 0 | | | 11 | 0 |
| | | 12 | 1 | | | 12 | 0 | | | 12 | 2 | | | 12 | 0 | | | 12 | 0 |
| ตะวันตก | 0 | 13 | 0 | ตะวันตก | 0 | 13 | 0 | ตะวันตก | 7 | 13 | 7 | ตะวันตก | 0 | 13 | 0 | ตะวันตก | 0 | 13 | 0 |
| ใต้ | 1 | 14 | 0 | ใต้ | 2 | 14 | 1 | ใต้ | 24 | 14 | 11 | ใต้ | 12 | 14 | 5 | ใต้ | 0 | 14 | 0 |
| | | 15 | 1 | | | 15 | 0 | | | 15 | 6 | | | 15 | 6 | | | 15 | 0 |
| | | 16 | 0 | | | 16 | 1 | | | 16 | 7 | | | 16 | 0 | | | 16 | 0 |
| | | 17 | 0 | | | 17 | 0 | | | 17 | 0 | | | 17 | 1 | | | 17 | 0 |
| รวม | 37 | รวม | 37 | รวม | 94 | รวม | 94 | รวม | 221 | รวม | 221 | รวม | 55 | รวม | 55 | รวม | 5 | รวม | 5 |

รวมทั้งหมด 412 แห่ง

3. แผน-ผลการบริหารจัดการน้ำฤดูฝน ปี 2565 (ข้อมูล ณ วันที่ 5 ก.ค.65)

ทั้งประเทศ ปริมาณน้ำต้นทุน ณ วันที่ 1 พฤษภาคม 2565 จำนวน 20,149 ล้าน ลบ.ม. วางแผนจัดสรรน้ำจำนวน 32,313 ล้าน ลบ.ม. (น้ำชลประทาน 14,831 ล้าน ลบ.ม. และน้ำฝน 17,482 ล้าน ลบ.ม.)

ลุ่มน้ำเจ้าพระยา ปริมาณน้ำต้นทุน ณ วันที่ 1 พฤษภาคม 2565 จำนวน 3,511 ล้าน ลบ.ม. วางแผนจัดสรรน้ำจำนวน 12,317 ล้าน ลบ.ม. (น้ำชลประทาน 4,000 ล้าน ลบ.ม. และน้ำฝน 8,335 ล้าน ลบ.ม.)

ลุ่มน้ำแม่กลอง ปริมาณน้ำต้นทุน ณ วันที่ 1 กรกฎาคม 2565 จำนวน 5,344 ล้าน ลบ.ม. วางแผนจัดสรรน้ำจำนวน 4,826 ล้าน ลบ.ม. (น้ำชลประทาน 4,000 ล้าน ลบ.ม. และน้ำฝน 826 ล้าน ลบ.ม.)

| ลุ่มน้ำ | แผนความต้องการน้ำชลประทาน (ล้าน ลบ.ม.) | ผลจัดสรรน้ำ (ล้าน ลบ.ม.) | คงเหลือ (ล้าน ลบ.ม.) |
|--|---|-----------------------------|-------------------------|
| ทั้งประเทศ (1 พ.ค. - 31 ต.ค.65) | 14,831 | 9,232 (62%) | 5,599 (38%) |
| เจ้าพระยา (4 เขื่อน) (1 พ.ค. - 31 ต.ค.65) | 4,000 | 2,089 (52%) | 1,911 (48%) |
| แม่กลอง (2 เขื่อน) (1 ก.ค. - 31 ต.ค.65) | 4,000 | 167 (4%) | 3,833 (96%) |

4. การเพาะปลูก (ข้อมูล ณ วันที่ 29 มิ.ย. 65)

- **การเพาะปลูกข้าวนาปี 2565**

- ทั้งประเทศ แแผนเพาะปลูก 16.83 ล้านไร่ **เพาะปลูกแล้ว 10.82 ล้านไร่** คิดเป็นร้อยละ 64 ของแผนฯ
- **ลุ่มน้ำเจ้าพระยา** แแผนเพาะปลูก 8.05 ล้านไร่ **เพาะปลูก 6.49 ล้านไร่** คิดเป็นร้อยละ 81 ของแผนฯ
- **ลุ่มน้ำแม่กลอง** แแผนเพาะปลูก 0.89 ล้านไร่ **เพาะปลูก 0.07 ล้านไร่** คิดเป็นร้อยละ 8 ของแผนฯ

5. วิเคราะห์สถานการณ์

5.1 คาดการณ์ปริมาณฝนจากแบบจำลองบรรยากาศจากกรมอุตุนิยมวิทยา (3 วันล่วงหน้า)

- วันที่ 5 ก.ค. 65 (5 ก.ค. 65 เวลา 07.00 น. – 6 ก.ค. 65 เวลา 07.00 น.) มีฝนตกปานกลาง (10.1-35.0 มม.) บริเวณพื้นที่ ภาคเหนือ ภาคตะวันออกเฉียงเหนือ ภาคกลาง ภาคตะวันออก ภาคตะวันตก และพื้นที่จ.ชุมพร จ.สุราษฎร์ธานี จ.นครศรีธรรมราช จ.พังงา จ.กระบี่ และจ.นราธิวาส **มีฝนตกหนัก (35.1-90 มม.)** บริเวณพื้นที่ จ.นครพนม จ.ร้อยเอ็ด จ.อุบลราชธานี จ.สระแก้ว จ.ปราจีนบุรี จ.ตราด จ.นครนายก จ.สระบุรี จ.พระนครศรีอยุธยา จ.ปทุมธานี จ.สมุทรปราการ และจ.ระยอง **มีฝนตกหนักมาก (มากกว่า90 มม.)** บริเวณพื้นที่ จ.ชลบุรี จ.ระยอง และจ.จันทบุรี

- วันที่ 6 ก.ค. 65 (6 ก.ค. 65 เวลา 07.00 น. – 7 ก.ค. 65 เวลา 07.00 น.) มีฝนตกปานกลาง (10.1-35.0 มม.) บริเวณพื้นที่ ภาคเหนือ ภาคตะวันออกเฉียงเหนือ ภาคกลาง ภาคตะวันออก ภาคตะวันตก และพื้นที่ จ.ชุมพร จ.สุราษฎร์ธานี จ.พังงา จ.ภูเก็ต จ.กระบี่ จ.นครศรีธรรมราช และจ.นราธิวาส **มีฝนตกหนัก (35.1-90 มม.)** บริเวณพื้นที่ ภาคตะวันออก และพื้นที่ จ.ตาก จ.แม่ฮ่องสอน จ.เชียงใหม่ จ.เชียงราย จ.พะเยา จ.น่าน จ.ลำปาง จ.ลำพูน จ.พิษณุโลก จ.กำแพงเพชร จ.เพชรบูรณ์ จ.อุทัยธานี จ.นครสวรรค์ จ.ลพบุรี จ.พระนครศรีอยุธยา จ.สมุทรปราการ และจ.กาญจนบุรี **มีฝนตกหนักมาก (มากกว่า90 มม.)** บริเวณพื้นที่ จ.สระบุรี จ.นครนายก จ.ปราจีนบุรี จ.ระยอง จ.จันทบุรี และจ.ตราด

- วันที่ 7 ก.ค. 65 (7 ก.ค. 65 เวลา 07.00 น. – 8 ก.ค. 65 เวลา 07.00 น.) มีฝนตกปานกลาง (10.1-35.0 มม.) บริเวณพื้นที่ ภาคเหนือ ภาคตะวันออกเฉียงเหนือ ภาคกลาง ภาคตะวันออก ภาคตะวันตก และพื้นที่ จ.ชุมพร จ.ปัตตานี จ.ยะลา และ จ.นราธิวาส **มีฝนตกหนัก (35.1-90 มม.)** บริเวณพื้นที่ จ.แม่ฮ่องสอน จ.เชียงใหม่ จ.เชียงราย จ.ลำปาง จ.น่าน จ.พิษณุโลก จ.เพชรบูรณ์ จ.พิจิตร จ.เลย จ.หนองคาย จ.บึงกาฬ จ.นครพนม จ.ชัยภูมิ จ.กาฬสินธุ์ จ.ยโสธร จ.อำนาจเจริญ จ.อุบลราชธานี จ.ศรีสะเกษ จ.สุรินทร์ จ.บุรีรัมย์ จ.นครสวรรค์ จ.ชัยนาท จ.สระบุรี จ.ปทุมธานี จ.ปราจีนบุรี จ.สระแก้ว จ.จันทบุรี จ.ตราด และจ.กาญจนบุรี **มีฝนตกหนักมาก (มากกว่า90 มม.)** บริเวณพื้นที่ จ.ตาก

5.2 คาดการณ์ปริมาณน้ำ (วันที่ 6 ก.ค. 65)

คาดการณ์ปริมาณน้ำไหลผ่านลุ่มน้ำปิงที่สถานี P.17 อ.บรรพตพิสัย จ.นครสวรรค์ จะมีปริมาณน้ำไหลผ่าน 92.00 ลบ.ม./วินาที **มีแนวโน้มลดลง** ลุ่มน้ำน่านที่สถานี N.67 อ.ชุมแสง จ.นครสวรรค์ จะมีปริมาณน้ำไหลผ่าน 112.00 ลบ.ม./วินาที **มีแนวโน้มลดลง** โดยจะทำให้ในลุ่มน้ำเจ้าพระยาที่สถานี C.2 อ.เมืองนครสวรรค์ จ.นครสวรรค์ จะมีปริมาณน้ำไหลผ่าน 199.00 ลบ.ม./วินาที **มีแนวโน้มลดลง**

6. รายงานสถานการณ์ค่าความเค็ม (ข้อมูล วันที่ 5 ก.ค. 65 เวลา 07:00 น.)

| แม่น้ำ | สถานีเฝ้าระวัง | เกณฑ์เฝ้าระวัง (กรัม/ลิตร) | ค่าความเค็ม (กรัม/ลิตร) |
|----------------|--------------------|-------------------------------|----------------------------|
| เจ้าพระยา | ประปาสำแล | 0.25 | 0.18 (ปกติ) |
| ปราจีน-บางปะกง | บางคาง | 2.00 | 0.12 (ปกติ) |
| ท่าจีน | ด้านนอกคลองจินดา | 0.75 | 0.24 (ปกติ) |
| | ด้านในคลองจินดา | 0.75 | 0.20 (ปกติ) |
| แม่กลอง | ปากคลองดำเนินสะดวก | 2.00 | 0.15 (ปกติ) |