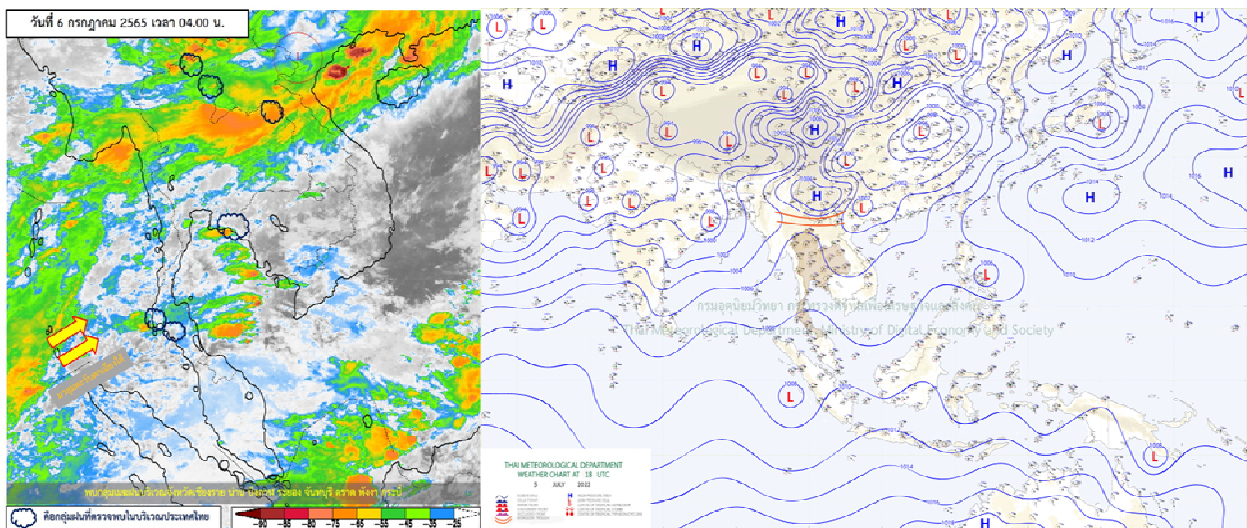




รายงานสรุปศูนย์ปฏิบัติการน้ำอัจฉริยะ
เรื่อง สถานการณ์น้ำและการเฝ้าระวัง
ประจำวันพุธที่ 6 กรกฎาคม พ.ศ. 2565

1. สภาพอากาศและปริมาณฝน

1.1 ภาพอากาศ (กรมอุตุนิยมวิทยา)



มรสุมตะวันตกเฉียงใต้ที่พัดปกคลุมทะเลอันดามันประเทศไทย และอ่าวไทยเริ่มมีกำลังอ่อนลง ประกอบกับร่องมรสุมพาดผ่านประเทศเมียนมาประเทศลาวตอนบนเข้าสู่หย่อมความกดอากาศต่ำบริเวณประเทศเวียดนามตอนบน ลักษณะเช่นนี้ยังคงทำให้ภาคตะวันออกเฉียงเหนือและภาคใต้ฝั่งตะวันตกมีฝนตกหนักบางแห่ง

1.2 สภาพฝน

ปริมาณฝนสูงสุด 5 อันดับ จากสำนักงานทรัพยากรน้ำแห่งชาติ เวลา 07.00 น. วันที่ 5 ก.ค. 65 ถึงเวลา 07.00 น. วันที่ 6 ก.ค. 65

1. อ.แหลมสิงห์ จ.จันทบุรี	วัดปริมาณฝนได้	87.0	มม.
2. อ.สุขสำราญ จ.ระนอง	วัดปริมาณฝนได้	75.5	มม.
3. อ.ขลุ้ง จ.จันทบุรี	วัดปริมาณฝนได้	57.2	มม.
4. อ.กะเปอร์ จ.ระนอง	วัดปริมาณฝนได้	53.5	มม.
5. อ.คลองใหญ่ จ.ตราด	วัดปริมาณฝนได้	53.0	มม.

2. สถานการณ์น้ำท่าและสภาพน้ำในอ่างเก็บน้ำ

2.1 สถานการณ์น้ำท่าในลุ่มน้ำต่างๆ (ข้อมูล วันที่ 6 ก.ค. 65 เวลา 06.00 น.)

แม่น้ำ	สถานี	ที่ตั้งสถานี			ตลิ่ง ม.	ความจุ ม. ³ /วิ.	ระดับน้ำ ม.	ปริมาณน้ำ		ต่ำ(-) สูง(+) กว่าตลิ่ง	อยู่ใน เกณฑ์	แนวโน้ม
								วันนี้ ม. ³ /วิ.	เมื่อวาน ม. ³ /วิ.			
1. ปิง	P.1	สะพานนารัฐ	อำเภอเมือง	จังหวัดเชียงใหม่	3.70	445	1.33	22.00	35.50	-2.37	น้อย	ลดลง
	P.17	บ้านท่าจี้	อำเภอบรรพตพิสัย	จังหวัดนครสวรรค์	39.80	2,990	34.48	97.00	103.00	-5.32	น้อย	ลดลง
2. วัง	W.1C	สะพานเสตุวารี	อำเภอเมือง	จังหวัดลำปาง	5.20	651	-0.23	7.40	6.40	-5.43	น้อย	ทรงตัว
	W.4A	บ้านวังหมัน	อำเภอสางเภา	จังหวัดตาก	8.00	700	0.96	25.78	25.39	-7.04	น้อย	เพิ่มขึ้น
3. ยม	Y.1C	สะพานบ้านน้ำโค้ง	อำเภอเมือง	จังหวัดแพร่	8.20	993	1.63	85.40	71.75	-6.57	น้อย	เพิ่มขึ้น
	Y.4	สะพานตลาดธานี	อำเภอเมือง	จังหวัดสุโขทัย	8.15	510	2.55	*	*	-5.60	N/A	N/A
ยม	Y.64	แม่น้ำยม	อำเภอบางระกำ	จังหวัดพิษณุโลก	6.40	352	2.11	*	*	-4.29	N/A	N/A
	Y.16	แม่น้ำยม	อำเภอบางระกำ	จังหวัดพิษณุโลก	7.30	239	1.63	*	*	-5.67	ปกติ	เพิ่มขึ้น
4. น่าน	N.1	หน้าสำนักงานป่าไม้	อำเภอเมือง	จังหวัดน่าน	7.00	1,217	1.26	126.00	190.00	-5.74	น้อย	ลดลง
	N.5A	สะพานเอกาทศรถ	อำเภอเมือง	จังหวัดพิษณุโลก	10.37	1,365	0.69	68.65	96.58	-9.68	น้อย	ลดลง
	N.67	สะพานบ้านเกยไชย	อำเภอชุมแสง	จังหวัดนครสวรรค์	28.30	1,579	18.34	83.00	86.00	-9.96	น้อย	ลดลง
5. เจ้าพระยา	C.2	ค่ายจิรประวัติ	อำเภอเมือง	จังหวัดนครสวรรค์	26.20	3,590	17.06	197.00	219.00	-9.14	น้อย	ลดลง
	C.13	ท้ายเขื่อนเจ้าพระยา	อำเภอสรรพยา	จังหวัดชัยนาท	16.34	2,840	5.31	65.00	70.00	-11.03	น้อย	ลดลง
6. บางหลวง	C.36	บ้านบางหลวงโคต	อำเภอบางบาล	จังหวัดพระนครศรีอยุธยา	420.00	4	**	0.69	0.78	#VALUE!	ปกติ	ลดลง
7. บางบาล	C.37	บ้านบางบาล	อำเภอบางบาล	จังหวัดพระนครศรีอยุธยา	148.00	3	**	0.70	0.85	#VALUE!	ปกติ	ลดลง
8. ป่าสัก	S.3	แม่น้ำป่าสัก	อำเภอหล่มสัก	เพชรบูรณ์	85.00	9	*	4.35	4.35	#VALUE!	ปกติ	ทรงตัว
	S.42	แม่น้ำป่าสัก	วิเชียรบุรี	เพชรบูรณ์	11.00	284	3.25	*	*	-7.75	ปกติ	เพิ่มขึ้น
ป่าสัก	S.4B	แม่น้ำป่าสัก	เมืองเพชรบูรณ์	เพชรบูรณ์	9.20	190	4.35	*	*	-4.85	N/A	N/A
	S.26	ท้ายเขื่อนพระรามหก	อำเภอท่าเรือ	จังหวัดพระนครศรีอยุธยา	8.00	800	0.62	**	**	-7.38	N/A	N/A
9. มูล	M.7	สะพานเสรีประชาธิปไตย	อำเภอเมือง	จังหวัดอุบลราชธานี	7.00	2,300	2.14	150.00	145.00	-4.86	น้อย	เพิ่มขึ้น
	M.42	บ้านห้วยทับทัน	อำเภอห้วยทับทัน	จังหวัดศรีสะเกษ	8.30	124	3.02	***	***	-5.28	N/A	N/A
	M.176	บ้านโนนศรีไศล	อำเภอกันทรารมย์	จังหวัดศรีสะเกษ	9.20	235	0.78	2.34	2.52	-8.42	น้อย	ลดลง
	M.173	บ้านโนนสะอาด	อำเภอโขงเจียม	จังหวัดนครราชสีมา	7.60	290	1.69	4.40	4.00	-5.91	น้อย	เพิ่มขึ้น
	M.184	บ้านซืม	อำเภอพิมาย	จังหวัดนครราชสีมา	5.30	120	3.21	4.50	7.00	-2.09	น้อย	ลดลง
มูล	M.186	บ้านโนนคอย	อำเภอจักราช	จังหวัดนครราชสีมา	3.60	60	2.18	***	***	-1.42	N/A	N/A
10. ลำเชียงไกร	M.188A	บ้านบัว	อำเภอโนนสูง	จังหวัดนครราชสีมา	4.90	70	3.00	***	***	-1.90	N/A	N/A
11. ซี	E.20A	บ้านบ้านฟ้าหยาด	อำเภอห้วยทับทัน	จังหวัดยโสธร	10.00	1,100	4.28	136.78	146.44	-5.72	น้อย	ลดลง
	E.23	บ้านค่าน	อำเภอเมือง	จังหวัดชัยภูมิ	9.00	260	3.28	0.50	0.50	-5.72	น้อย	ทรงตัว
12. ลำน้ำพอง	E.29A	บ้านผานกแก้ว	อำเภอภูกระดึง	จังหวัดเลย	9.00	165	1.60	5.50	5.50	-7.40	น้อย	ทรงตัว
13. ลำน้ำยัง	E.92	บ้านท่างาม	อำเภอเสลภูมิ	จังหวัดร้อยเอ็ด	8.80	176	6.29	56.30	78.66	-2.51	ปกติ	ลดลง
14. ลำปะทาว	E.6C	บ้านตลาดโดน	อำเภอเมือง	จังหวัดชัยภูมิ	5.50	46	1.00	2.40	2.79	-4.50	น้อย	ลดลง
15. ลำน้ำชี	E.85	บ้านโนนหัน	อำเภอชุมแพ	จังหวัดชัยภูมิ	5.20	44	1.72	0.72	0.78	-3.48	น้อย	ลดลง
16. ปราจีนบุรี	Kgt.3	กบินทร์บุรี	อำเภอกบินทร์บุรี	ปราจีนบุรี	8.79	544	0.84	22.20	22.20	-7.95	น้อย	ทรงตัว
	B.9	บ้านสาระเห็ด	อำเภอท่าช้าง	จังหวัดเพชรบุรี	6.60	355	2.13	15.90	16.20	-4.47	น้อย	ลดลง
	B.6A	สะพานท่าเกวียน	อำเภอแก่งกระจาน	จังหวัดเพชรบุรี	6.00	260	0.53	0.65	0.70	-5.47	น้อย	ลดลง
เพชรบุรี	B.15	สะพานเทศบาล	อำเภอเมือง	จังหวัดเพชรบุรี	5.40	150	1.06	11.20	13.00	-4.34	น้อย	ลดลง
	X.44	คลองอู่ตะเภา	อำเภอหาดใหญ่	จังหวัดสงขลา	7.40	533	0.81	30.30	28.50	-6.59	น้อย	เพิ่มขึ้น
18. ทะเลสาบสงขลา	X.170	บ้านคลองลำ	อำเภอศรีนครินทร์	จังหวัดพัทลุง	25.20	374	20.87	8.10	11.40	-4.33	น้อย	ลดลง
19. ภาคใต้ฝั่งตะวันออก	X.180	สะพานเทศบาล	อำเภอเมือง	จังหวัดชุมพร	3.80	191	1.64	70.80	50.20	-2.16	ปกติ	เพิ่มขึ้น
	X.119A	สะพานลั่นตุ	อำเภอสุโขทัย	จังหวัดนราธิวาส	8.60	229	6.68	119.00	83.00	-1.92	ปกติ	เพิ่มขึ้น
	X.53A	คลองชุมพร	อำเภอเมือง	จังหวัดชุมพร	9.30	233	4.90	54.50	14.40	-4.40	ปกติ	เพิ่มขึ้น
	X.212	คลองหลังสวน	อำเภอหลังสวน	จังหวัดชุมพร	6.00	1,100	0.65	135.50	144.30	-5.35	น้อย	ลดลง
20. ภาคใต้ฝั่งตะวันตก	X.234	บ้านป่าหมาก	อำเภอเมือง	จังหวัดตรัง	6.40	434	2.14	104.40	81.00	-4.26	ปกติ	เพิ่มขึ้น

2.2 สภาพน้ำเก็บกักในอ่างเก็บน้ำขนาดใหญ่ (ข้อมูล วันที่ 6 ก.ค. 65)

ภาค อ่างเก็บน้ำเขื่อน	ความจุ ที่ รนท. (ล้าน ม.³)	ความจุ ที่ รนท. (ล้าน ม.³)	ความจุ ใช้การ (ล้าน ม.³)	ณ วันนี้									ปริมาณน้ำ ไหลลง วันนี้ (ล้าน ม.³)	ปริมาณน้ำ ระบาย วันนี้ (ล้าน ม.³)
				ปี 2564			ปี 2565							
				ปริมาตร (ล้าน ม.³)	% รณท.	ปริมาตร (ล้าน ม.³)	% รณท.	ปริมาตรใช้การ (ล้าน ม.³)	% รณท.	% ใช้การ				
ภาคเหนือ														
ภูมิพล*	13,462	13,462	9,662	4,036	30	5,613	42	1,813	13	19	1.75	21.00		
สิริกิติ์*	10,508	9,510	6,660	3,202	34	3,585	38	735	8	11	29.26	13.97		
แม่จัตสมบูรณ์ชล	323	265	253	90	34	130	49	118	44	47	0.54	0.34		
แม่กวางอุดมธารา	295	263	249	56	21	97	37	83	31	33	0.25	1.28		
กิวลม	106	106	103	51	48	68	64	64	60	63	0.68	1.57		
กิวคหมา	209	170	164	48	28	137	80	130	77	80	0.65	0.75		
แควน้อยบำรุงแดน	1,080	939	896	194	21	270	29	227	24	25	0.54	3.02		
แม่มอก	110	110	94	37	33	49	45	33	30	35	0.14	0.32		
รวมภาคเหนือ	26,093	24,825	18,080	7,713	31	9,949	40	3,204	13	18	33.80	42.26		
ภาคตะวันออกเฉียงเหนือ														
ห้วยหลวง	136	136	129	41	30	39	28	32	24	25	0.00	0.11		
น้ำอูน	780	520	475	216	42	246	47	201	39	42	0.06	1.46		
น้ำพุง*	200	165	157	49	30	47	28	39	24	25	0.00	0.52		
จุฬารัตน์*	181	164	127	102	62	77	47	40	24	31	0.05	1.57		
อุบลรัตน์*	4,640	2,431	1,850	837	34	845	35	264	11	14	0.26	5.07		
ลำปาว	2,450	1,980	1,880	689	35	716	36	616	31	33	0.32	4.73		
ลำตะคอง	445	314	292	197	63	177	56	154	49	53	0.30	1.30		
ลำพระเพลิง	242	155	154	82	53	96	62	95	61	62	0.00	0.18		
มูลบน	350	141	134	94	66	88	62	81	57	60	0.04	0.09		
ลำแจะ	325	275	268	149	54	181	66	174	63	65	0.40	0.27		
ลำนางรอง	197	121	118	77	64	94	78	91	75	77	0.11	0.20		
สิรินธร*	1,966	1,966	1,135	1,177	60	1,025	52	194	10	17	4.17	3.50		
รวมภาค ตอน.	11,911	8,368	6,718	3,710	44	3,630	43	1,979	24	29	5.72	18.99		
ภาคกลาง														
ป่าสักชลสิทธิ์	960	960	957	74	8	173	18	170	18	18	0.20	3.04		
ทับเสลา	190	160	143	23	14	82	52	65	41	46	0.00	0.12		
กระเสียว	390	299	259	88	29	188	63	148	49	57	0.00	0.51		
รวมภาคกลาง	1,540	1,419	1,359	185	13	443	31	383	27	28	0.20	3.66		
ภาคตะวันตก														
ศรีนครินทร์*	18,770	17,745	7,480	11,079	62	13,956	79	3,691	21	49	4.35	19.99		
วชิรราชลภรณ์*	11,000	8,860	5,848	3,551	40	4,596	52	1,584	18	27	12.91	14.99		
รวมภาคตะวันตก	29,770	26,605	13,328	14,630	55	18,553	70	5,276	20	40	17.26	34.98		
ภาคตะวันออก														
ขุนด่านปราการชล	225	224	219	38	17	42	19	37	17	17	0.51	0.10		
คลองสิียด	450	420	390	52	12	104	25	74	18	19	0.21	0.14		
บางพระ	127	117	105	42	36	79	67	67	57	63	0.00	0.29		
หนองปลาไหล	206	164	150	123	75	118	72	104	64	69	0.00	0.22		
ประแสร์	322	295	275	185	63	188	64	168	57	61	0.10	1.00		
นฤปดินทรจินดา	338	295	276	92	31	73	25	54	18	20	0.05	0.00		
รวมภาคตะวันออก	1,668	1,515	1,415	532	35	604	40	505	33	36	0.86	1.75		
ภาคใต้														
แก่งกระจาน	900	710	645	221	31	351	49	286	40	44	1.16	1.30		
ปราณบุรี	490	391	373	179	46	224	57	206	53	55	0.68	0.36		
รัชชประภา*	6,144	5,639	4,287	3,198	57	3,080	55	1,729	31	40	23.53	9.37		
บางกลาง*	1,590	1,454	1,178	915	63	1,077	74	801	55	68	7.41	11.94		
รวมภาคใต้	9,124	8,194	6,484	4,513	55	4,731	58	3,021	37	47	32.78	22.97		
รวมทั้งประเทศ	80,106	70,926	47,384	31,283	44	37,911	53	14,368	20	30	90.62	124.61		

ต่ำกว่า 30 %
รวม 7 แห่ง

ตั้งแต่ 31 - 50%
รวม 10 แห่ง

ตั้งแต่ 51 - 80%
รวม 18 แห่ง

มากกว่า 80%
รวม 0 แห่ง



- **ปริมาณน้ำเก็บกักทั่วประเทศ** (อ่างเก็บน้ำขนาดใหญ่) ณ วันที่ 6 กรกฎาคม
 - ปี 2565 มีน้ำ 37,911 ล้าน ลบ.ม. คิดเป็น 53%
 - ปี 2552 มีน้ำ 39,207 ล้าน ลบ.ม. คิดเป็น 56% **มากกว่าปี 2565** จำนวน 1,296 ล้าน ลบ.ม. (ปี 2552 ยังไม่มีเขื่อนแควน้อยบำรุงแดน)
 - ปี 2561 มีน้ำ 43,130 ล้าน ลบ.ม. คิดเป็น 61% **มากกว่าปี 2565** จำนวน 5,219 ล้าน ลบ.ม.
 - ปี 2564 มีน้ำ 31,281 ล้าน ลบ.ม. คิดเป็น 44% **น้อยกว่าปี 2565** จำนวน 6,630 ล้าน ลบ.ม.
- **ปริมาณน้ำเก็บกักในกลุ่มเจ้าพระยา** (4 เขื่อนหลัก) ณ วันที่ 6 กรกฎาคม
 - ปี 2565 มีน้ำ 9,642 ล้าน ลบ.ม. คิดเป็น 39%
 - ปี 2552 มีน้ำ 10,431 ล้าน ลบ.ม. คิดเป็น 44% **มากกว่าปี 2565** จำนวน 789 ล้าน ลบ.ม. (ปี 2552 ยังไม่มีเขื่อนแควน้อยบำรุงแดน)
 - ปี 2561 มีน้ำ 12,873 ล้าน ลบ.ม. คิดเป็น 52% **มากกว่าปี 2565** จำนวน 3,231 ล้าน ลบ.ม.
 - ปี 2564 มีน้ำ 7,506 ล้าน ลบ.ม. คิดเป็น 30% **น้อยกว่าปี 2565** จำนวน 2,136 ล้าน ลบ.ม.

2.3 สภาพน้ำในอ่างเก็บน้ำ 4 เขื่อนหลักกลุ่มเจ้าพระยา (ข้อมูล วันที่ 6 ก.ค. 65)

สภาพน้ำในอ่างเก็บน้ำ ภูมิพล สิริกิต์ แควน้อยฯ และป่าสักฯ วันที่ 6 กรกฎาคม 2565

อ่างเก็บน้ำ	ปริมาณน้ำในอ่างฯ		ปริมาณน้ำใช้การได้		ปริมาณน้ำไหลลงอ่างฯ		ปริมาณน้ำระบาย		รับน้ำได้อีก
	ปริมาณน้ำ	% ความจุ	ปริมาณน้ำ	% ใช้การ	วันนี้	เมื่อวาน	วันนี้	เมื่อวาน	
ภูมิพล	5,613	42	1,813	19	1.75	0.00	21.00	21.00	7,849
สิริกิต์	3,585	38	735	11	29.26	29.39	13.97	14.16	5,925
ภูมิพล+สิริกิต์	9,199	40	2,549	16	31.01	29.39	34.97	35.16	13,773
แควน้อยฯ	270	29	227	25	0.54	0.96	3.02	3.02	669
ป่าสักชลสิทธิ์	173	18	170	18	0.20	0.19	3.04	3.03	787
รวมทั้งหมด	9,642	39	2,946	16	31.75	30.54	41.03	41.21	15,229

*หมายเหตุ : () คือ เก็บความจุเก็บกักปกติ

(หน่วย : ล้าน ลบ.ม.)

2.4 สถานการณ์น้ำลุ่มน้ำเจ้าพระยา

แม่น้ำปิง ปริมาณน้ำไหลผ่านที่สถานี P.17 อ.บรรพตพิสัย จ.นครสวรรค์ วัดได้ 97.00 ลบ.ม./วินาที (เมื่อวาน 115.00 ลบ.ม./วินาที) ต่ำกว่าตลิ่ง 5.32 เมตร **มีแนวโน้มลดลง**

แม่น้ำน่าน ปริมาณน้ำไหลผ่านที่สถานี N.67 อ.ชุมแสง จ.นครสวรรค์ วัดได้ 83.00 ลบ.ม./วินาที (เมื่อวาน 86.00 ลบ.ม./วินาที) ต่ำกว่าตลิ่ง 9.96 เมตร **มีแนวโน้มลดลง**

แม่น้ำเจ้าพระยา ปริมาณน้ำไหลผ่านที่สถานี C.2 อ.เมืองนครสวรรค์ วัดได้ 197.00 ลบ.ม./วินาที (เมื่อวาน 253.00 ลบ.ม./วินาที) ต่ำกว่าตลิ่ง 9.14 เมตร **มีแนวโน้มลดลง** และมีปริมาณน้ำไหลผ่านท้ายเขื่อนเจ้าพระยา (C.13) ในอัตรา 65.00 ลบ.ม./วินาที (เมื่อวาน 70.00 ลบ.ม./วินาที) ไหลผ่านสถานีวัดน้ำ C.29A อ.บางไทร มีปริมาณน้ำไหลผ่านเฉลี่ย 100.00 ลบ.ม./วินาที (เมื่อวาน 101.00 ลบ.ม./วินาที)

แม่น้ำป่าสัก เขื่อนป่าสักชลสิทธิ์ ระบายน้ำ 35.14 ลบ.ม./วินาที (เมื่อวาน 50.03 ลบ.ม./วินาที) **มีแนวโน้มลดลง**



2.5 สภาพน้ำในอ่างเก็บน้ำขนาดกลาง (ข้อมูล วันที่ 6 ก.ค. 65)

ข้อมูลวันที่ 6 กรกฎาคม 2565																			
สรุปอ่างขนาดกลางที่มีปริมาณในช่วง <=30 % 31 - 50 % >50-80% >80 - 100 % และ >100 %																			
<=30 %				31 - 50 %				>50-80%				>80 - 100 %				>100 %			
ภาค	จำนวน	สขป.	จำนวน	ภาค	จำนวน	สขป.	จำนวน	ภาค	จำนวน	สขป.	จำนวน	ภาค	จำนวน	สขป.	จำนวน	ภาค	จำนวน	สขป.	จำนวน
เหนือ	6	1	2	เหนือ	12	1	3	เหนือ	40	1	10	เหนือ	16	1	0	เหนือ	1	1	0
		2	2			2	5			2	16			2	15			2	1
		3	1			3	0			3	3			3	1			3	0
		4	1			4	4			4	11			4	0			4	0
ตะวันออก เฉียงเหนือ	22	5	7	ตะวันออก เฉียงเหนือ	65	5	13	ตะวันออก เฉียงเหนือ	106	5	28	ตะวันออก เฉียงเหนือ	22	5	5	ตะวันออก เฉียงเหนือ	3	5	0
		6	5			6	20			6	20			6	6			6	1
		7	6			7	22			7	15			7	4			7	0
		8	4			8	10			8	43			8	7			8	2
ตะวันออก	6	9	6	ตะวันออก	10	9	10	ตะวันออก	30	9	30	ตะวันออก	3	9	3	ตะวันออก	2	9	2
กลาง	2	10	1	กลาง	6	10	6	กลาง	14	10	12	กลาง	0	10	0	กลาง	0	10	0
		11	0			11	0			11	0			11	0			11	0
		12	1			12	0			12	2			12	0			12	0
ตะวันตก	0	13	0	ตะวันตก	0	13	0	ตะวันตก	7	13	7	ตะวันตก	0	13	0	ตะวันตก	0	13	0
ใต้	1	14	0	ใต้	2	14	1	ใต้	24	14	11	ใต้	12	14	5	ใต้	0	14	0
		15	1			15	0			15	6			15	6			15	0
		16	0			16	1			16	7			16	0			16	0
		17	0			17	0			17	0			17	1			17	0
รวม	37	รวม	37	รวม	95	รวม	95	รวม	221	รวม	221	รวม	53	รวม	53	รวม	6	รวม	6

รวมทั้งหมด 412 แห่ง

3. แผน-ผลการบริหารจัดการน้ำฤดูฝน ปี 2565 (ข้อมูล ณ วันที่ 6 ก.ค.65)

ทั้งประเทศ ปริมาณน้ำต้นทุน ณ วันที่ 1 พฤษภาคม 2565 จำนวน 20,149 ล้าน ลบ.ม. วางแผนจัดสรรน้ำจำนวน 32,313 ล้าน ลบ.ม. (น้ำชลประทาน 14,831 ล้าน ลบ.ม. และน้ำฝน 17,482 ล้าน ลบ.ม.)

ลุ่มน้ำเจ้าพระยา ปริมาณน้ำต้นทุน ณ วันที่ 1 พฤษภาคม 2565 จำนวน 3,511 ล้าน ลบ.ม. วางแผนจัดสรรน้ำจำนวน 12,317 ล้าน ลบ.ม. (น้ำชลประทาน 4,000 ล้าน ลบ.ม. และน้ำฝน 8,335 ล้าน ลบ.ม.)

ลุ่มน้ำแม่กลอง ปริมาณน้ำต้นทุน ณ วันที่ 1 กรกฎาคม 2565 จำนวน 5,344 ล้าน ลบ.ม. วางแผนจัดสรรน้ำจำนวน 4,826 ล้าน ลบ.ม. (น้ำชลประทาน 4,000 ล้าน ลบ.ม. และน้ำฝน 826 ล้าน ลบ.ม.)

ลุ่มน้ำ	แผนความต้องการน้ำชลประทาน (ล้าน ลบ.ม.)	ผลจัดสรรน้ำ (ล้าน ลบ.ม.)	คงเหลือ (ล้าน ลบ.ม.)
ทั้งประเทศ (1 พ.ค. - 31 ต.ค.65)	14,831	9,382 (63%)	5,449 (37%)
เจ้าพระยา (4 เขื่อน) (1 พ.ค. - 31 ต.ค.65)	4,000	2,130 (53%)	1,870 (47%)
แม่กลอง (2 เขื่อน) (1 ก.ค. - 31 ต.ค.65)	4,000	202 (5%)	3,798 (95%)

4. การเพาะปลูก (ข้อมูล ณ วันที่ 29 มิ.ย. 65)

- **การเพาะปลูกข้าวนาปี 2565**

- ทั่วประเทศ แผนเพาะปลูก 16.83 ล้านไร่ **เพาะปลูกแล้ว 10.82 ล้านไร่** คิดเป็นร้อยละ 64 ของแผนฯ
- กลุ่มน้ำเจ้าพระยา แผนเพาะปลูก 8.05 ล้านไร่ **เพาะปลูก 6.49 ล้านไร่** คิดเป็นร้อยละ 81 ของแผนฯ
- กลุ่มน้ำแม่กลอง แผนเพาะปลูก 0.89 ล้านไร่ **เพาะปลูก 0.07 ล้านไร่** คิดเป็นร้อยละ 8 ของแผนฯ

5. วิเคราะห์สถานการณ์

5.1 คาดการณ์ปริมาณฝนจากแบบจำลองบรรยากาศจากกรมอุตุนิยมวิทยา (3 วันล่วงหน้า)

- วันที่ 6 ก.ค. 65 (6 ก.ค. 65 เวลา 07.00 น. – 7 ก.ค. 65 เวลา 07.00 น.) มีฝนตกปานกลาง (10.1-35.0 มม.) บริเวณพื้นที่ ภาคเหนือ ภาคตะวันออกเฉียงเหนือ ภาคตะวันออก ภาคตะวันตก และพื้นที่ จ.ลพบุรี จ.พระนครศรีอยุธยา จ.กรุงเทพมหานคร จ.ชุมพร จ.สุราษฎร์ธานี จ.กระบี่ จ.ตรัง และ จ.สงขลา **มีฝนตกหนัก (35.1-90 มม.)** บริเวณพื้นที่ จ.แม่ฮ่องสอน จ.เชียงใหม่ จ.เชียงราย จ.น่าน จ.สุโขทัย จ.ตาก จ.นครสวรรค์ จ.เพชรบูรณ์ จ.ร้อยเอ็ด จ.อุบลราชธานี จ.นครราชสีมา จ.นครนายก จ.ปราจีนบุรี จ.ระยอง จ.กาญจนบุรี จ.เพชรบุรี จ.ระนอง จ.พังงา และ จ.นครศรีธรรมราช **มีฝนตกหนักมาก (มากกว่า90 มม.)** บริเวณพื้นที่ จ.เลย จ.จันทบุรี และ จ.ตราด

- วันที่ 7 ก.ค. 65 (7 ก.ค. 65 เวลา 07.00 น. – 8 ก.ค. 65 เวลา 07.00 น.) มีฝนตกปานกลาง (10.1-35.0 มม.) บริเวณพื้นที่ ภาคเหนือ ภาคกลาง ภาคตะวันออกเฉียงเหนือ ภาคตะวันออก ภาคตะวันตก และพื้นที่ จ.เลย จ.หนองบัวลำภู จ.อุดรธานี จ.บึงกาฬ จ.สกลนคร จ.ขอนแก่น จ.ชัยภูมิ จ.มุกดาหาร จ.อุบลราชธานี จ.ศรีสะเกษ จ.สุรินทร์ จ.บุรีรัมย์ จ.นครราชสีมา จ.ชุมพร จ.ระนอง จ.สุราษฎร์ธานี จ.พังงา และ จ.นครศรีธรรมราช **มีฝนตกหนัก (35.1-90 มม.)** บริเวณพื้นที่ จ.เชียงราย จ.เชียงใหม่ จ.แม่ฮ่องสอน จ.ลำปาง จ.น่าน จ.ตาก จ.พิษณุโลก จ.หนองคาย จ.นครพนม จ.อุบลราชธานี จ.ปทุมธานี จ.นครนายก จ.ระยอง จ.จันทบุรี และ จ.ตราด

- วันที่ 8 ก.ค. 65 (8 ก.ค. 65 เวลา 07.00 น. – 9 ก.ค. 65 เวลา 07.00 น.) มีฝนตกปานกลาง (10.1-35.0 มม.) บริเวณพื้นที่ ภาคเหนือ ภาคกลาง ภาคตะวันออกเฉียงเหนือ ภาคตะวันออก ภาคตะวันตก และพื้นที่ จ.ชุมพร จ.ระนอง จ.สุราษฎร์ธานี จ.นครศรีธรรมราช จ.สงขลา จ.ปัตตานี และ จ.ยะลา **มีฝนตกหนัก (35.1-90 มม.)** บริเวณพื้นที่ จ.แม่ฮ่องสอน จ.เชียงใหม่ จ.เชียงราย จ.ลำปาง จ.ตาก จ.แพร่ จ.อุดรดิตถ์ จ.พิษณุโลก จ.บึงกาฬ จ.นครพนม จ.สกลนคร จ.กาฬสินธุ์ จ.ยโสธร จ.มุกดาหาร จ.อุบลราชธานี จ.สระบุรี จ.ปทุมธานี จ.ปราจีนบุรี จ.นครนายก จ.ระยอง จ.จันทบุรี จ.ตราด จ.กาญจนบุรี และ จ.นราธิวาส **มีฝนตกหนักมาก (มากกว่า90 มม.)** บริเวณพื้นที่ จ.น่าน

5.2 คาดการณ์ปริมาณน้ำ (วันที่ 7 ก.ค. 65)

คาดการณ์ปริมาณน้ำไหลผ่านลุ่มน้ำปิงที่สถานี P.17 อ.บรรพตพิสัย จ.นครสวรรค์ จะมีปริมาณน้ำไหลผ่าน 124.00 ลบ.ม./วินาที **มีแนวโน้มเพิ่มขึ้น** ลุ่มน้ำน่านที่สถานี N.67 อ.ชุมแสง จ.นครสวรรค์ จะมีปริมาณน้ำไหลผ่าน 80.00 ลบ.ม./วินาที **มีแนวโน้มลดลง** โดยจะทำให้ในลุ่มน้ำเจ้าพระยาที่สถานี C.2 อ.เมืองนครสวรรค์ จ.นครสวรรค์ จะมีปริมาณน้ำไหลผ่าน 184.00 ลบ.ม./วินาที **มีแนวโน้มลดลง**

6. รายงานสถานการณ์ค่าความเค็ม (ข้อมูล วันที่ 6 ก.ค. 65 เวลา 07:00 น.)

แม่น้ำ	สถานีเฝ้าระวัง	เกณฑ์เฝ้าระวัง (กรัม/ลิตร)	ค่าความเค็ม (กรัม/ลิตร)
เจ้าพระยา	ประปาสำแล	0.25	0.18 (ปกติ)
ปราจีน-บางปะกง	บางคาง	2.00	0.11 (ปกติ)
ท่าจีน	ด้านนอกคลองจินดา	0.75	0.22 (ปกติ)
	ด้านในคลองจินดา	0.75	0.27 (ปกติ)
แม่กลอง	ปากคลองดำเนินสะดวก	2.00	0.15 (ปกติ)