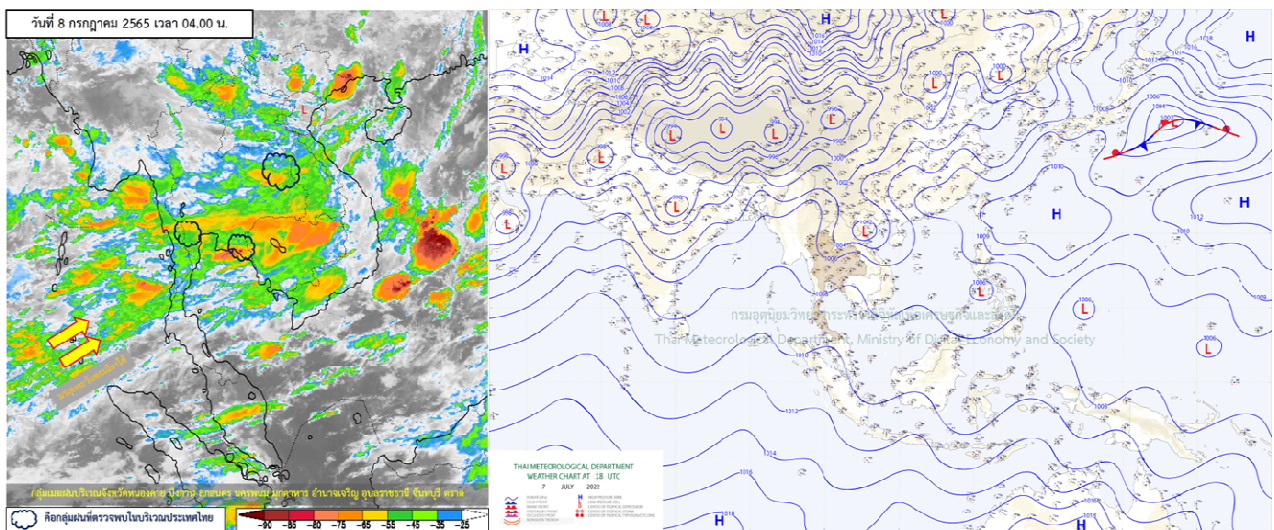




รายงานสรุปศูนย์ปฏิบัติการน้ำอัจฉริยะ  
เรื่อง สถานการณ์น้ำและการเฝ้าระวัง  
ประจำวันศุกร์ที่ 8 กรกฎาคม พ.ศ. 2565

## 1. สภาพอากาศและปริมาณฝน

### 1.1 ภาพอากาศ (กรมอุตุนิยมวิทยา)



มรสุมตะวันตกเฉียงใต้กำลังปานกลางยังคงพัดปกคลุมทะเลอันดามัน ประเทศไทย และอ่าวไทย ประกอบกับมีหย่อมความกดอากาศต่ำปกคลุมบริเวณประเทศลาวตอนบนและประเทศเวียดนามตอนบน ประกอบกับในช่วงวันที่ 10-14 ก.ค. 65 ร่องมรสุมจะเลื่อนลงมาพาดผ่านภาคเหนือ ภาคตะวันออกเฉียงเหนือตอนบน เข้าสู่หย่อมความกดอากาศต่ำกำลังแรงบริเวณทะเลจีนใต้ตอนบน ลักษณะเช่นนี้ ทำให้ประเทศไทยจะมีฝนเพิ่มขึ้น โดยมีฝนตกหนักถึงหนักมากบางแห่ง

### 1.2 สภาพฝน

**ปริมาณฝนสูงสุด 5 อันดับ** จากสำนักงานทรัพยากรน้ำแห่งชาติ เวลา 07.00 น. วันที่ 7 ก.ค. 65 ถึงเวลา 07.00 น. วันที่ 8 ก.ค. 65

1. อ.ขลุจ จ.จันทบุรี	วัดปริมาณฝนได้	153.5	มม.
2. อ.ป่อไร่ จ.ตราด	วัดปริมาณฝนได้	131.5	มม.
3. อ.คลองใหญ่ จ.ตราด	วัดปริมาณฝนได้	118.2	มม.
4. อ.เขาสมิง จ.ตราด	วัดปริมาณฝนได้	84.0	มม.
5. อ.โขงเจียม จ.อุบลราชธานี	วัดปริมาณฝนได้	72.6	มม.

## 2. สถานการณ์น้ำท่าและสภาพน้ำในอ่างเก็บน้ำ

### 2.1 สถานการณ์น้ำท่าในลุ่มน้ำต่างๆ (ข้อมูล วันที่ 8 ก.ค. 65 เวลา 06.00 น.)

แม่น้ำ	สถานี	ที่ตั้งสถานี			ที่ตั้ง	ความจุ	ระดับน้ำ	ปริมาณน้ำ		ค่า(-) สูง(+) กว่าที่ตั้ง	อยู่ใน เกณฑ์	แนวโน้ม
								วันนี้	เมื่อวาน			
					ม.	ม. <sup>3</sup> /วิ.	ม.	ม. <sup>3</sup> /วิ.	ม. <sup>3</sup> /วิ.			
1. ปิง	P.1	สะพานนารัฐ	อำเภอเมือง	จังหวัดเชียงใหม่	3.70	445	1.56	54.60	105.20	-2.14	น้อย	ลดลง
	P.17	บ้านท่าวี	อำเภอบรรพตพิสัย	จังหวัดนครสวรรค์	39.80	2,990	34.77	161.00	146.00	-5.03	น้อย	เพิ่มขึ้น
2. วัง	W.1C	สะพานเสตุวารี	อำเภอเมือง	จังหวัดลำปาง	5.20	651	0.00	0.00	7.60	-5.20	น้อย	ทรงตัว
	W.4A	บ้านวังหมัน	อำเภอสามเงา	จังหวัดตาก	8.00	700	0.92	25.00	25.19	-7.08	น้อย	ลดลง
	W.24		อำเภอสามเงา	จังหวัดตาก	7.85	480	2.02	25.54	25.54	-5.83	ปกติ	เพิ่มขึ้น
3. ยม	Y.1C	สะพานบ้านน้ำโค้ง	อำเภอเมือง	จังหวัดแพร่	8.20	993	1.26	59.40	92.60	-6.94	น้อย	ลดลง
	Y.4	สะพานตลาดธานี	อำเภอเมือง	จังหวัดสุโขทัย	8.15	510	2.69	*	*	-5.46	N/A	N/A
	Y.64	แม่น้ำยม	อำเภอบางระกำ	จังหวัดพิษณุโลก	6.40	352	2.11	*	*	-4.29	N/A	N/A
4. น่าน	Y.16	แม่น้ำยม	อำเภอบางระกำ	จังหวัดพิษณุโลก	7.30	239	1.74	*	*	-5.56	ปกติ	เพิ่มขึ้น
	N.1	หน้าสำนักงานป่าไม้	อำเภอเมือง	จังหวัดน่าน	7.00	1,217	2.37	256.10	115.00	-4.63	ปกติ	เพิ่มขึ้น
	N.5A	สะพานเอกาทศรถ	อำเภอเมือง	จังหวัดพิษณุโลก	10.37	1,365	0.96	91.58	75.59	-9.41	น้อย	เพิ่มขึ้น
5. เจ้าพระยา	N.67	สะพานบ้านเกยไชย	อำเภอชุมแสง	จังหวัดนครสวรรค์	28.30	1,579	18.39	87.00	91.00	-9.91	น้อย	ลดลง
	C.2	ค่ายจิรประวัติ	อำเภอเมือง	จังหวัดนครสวรรค์	26.20	3,590	17.30	237.00	209.00	-8.90	น้อย	เพิ่มขึ้น
	C.13	ท้ายเขื่อนเจ้าพระยา	อำเภอสรรพยา	จังหวัดชัยนาท	16.34	2,840	5.31	65.00	65.00	-11.03	น้อย	ทรงตัว
6. บางหลวง	C.36	บ้านบางหลวงโตด	อำเภอบางบาล	จังหวัดพระนครศรีอยุธยา	420.00	4	**	0.47	0.60	#VALUE!	น้อย	ลดลง
	C.37	บ้านบางบาล	อำเภอบางบาล	จังหวัดพระนครศรีอยุธยา	148.00	3	**	0.61	0.71	#VALUE!	ปกติ	ลดลง
8. ป่าสัก	S.3	แม่น้ำป่าสัก	อำเภอหล่มสัก	เพชรบูรณ์	85.00	9	*	4.35	4.35	#VALUE!	ปกติ	ทรงตัว
	S.42	แม่น้ำป่าสัก	วิเชียรบุรี	เพชรบูรณ์	11.00	284	3.25	*	*	-7.75	ปกติ	เพิ่มขึ้น
	S.4B	แม่น้ำป่าสัก	เมืองเพชรบูรณ์	เพชรบูรณ์	9.20	190	4.35	*	*	-4.85	N/A	N/A
	S.26	ท้ายเขื่อนพระรามหก	อำเภอท่าเรือ	จังหวัดพระนครศรีอยุธยา	8.00	800	0.62	**	**	-7.38	N/A	N/A
9. มูล	M.7	สะพานเสรีประชาธิปไตย	อำเภอเมือง	จังหวัดอุบลราชธานี	7.00	2,300	2.20	165.00	160.00	-4.80	น้อย	เพิ่มขึ้น
	M.42	บ้านห้วยทับทัน	อำเภอห้วยทับทัน	จังหวัดศรีสะเกษ	8.30	124	2.90	***	***	-5.40	N/A	N/A
	M.176	บ้านโนนศรีโคส	อำเภอกันทรารมย์	จังหวัดศรีสะเกษ	9.20	235	0.72	2.16	2.19	-8.48	น้อย	ลดลง
	M.173	บ้านโนนสะอาด	อำเภอโขงเจียม	จังหวัดนครราชสีมา	7.60	290	1.63	3.80	4.00	-5.97	น้อย	ลดลง
	M.184	บ้านซิม	อำเภอพิมาย	จังหวัดนครราชสีมา	5.30	120	3.18	3.80	3.90	-2.12	น้อย	ลดลง
10. ลำเชียงไกร	M.186	บ้านโนนคอย	อำเภอจักราช	จังหวัดนครราชสีมา	3.60	60	2.21	***	***	-1.39	N/A	N/A
	M.188A	บ้านบัว	อำเภอโนนสูง	จังหวัดนครราชสีมา	4.90	70	3.10	***	***	-1.80	N/A	N/A
11. ชี	E.20A	บ้านบ้านฟ้าหยาด	อำเภอมหาชนะชัย	จังหวัดยโสธร	10.00	1,100	4.24	138.65	150.08	-5.76	น้อย	ลดลง
	E.23	บ้านค่าน	อำเภอเมือง	จังหวัดชัยภูมิ	9.00	260	3.39	1.11	0.50	-5.61	น้อย	เพิ่มขึ้น
12. ลำน้ำพอง	E.29A	บ้านผานกแก้ว	อำเภอภูกระดึง	จังหวัดเลย	9.00	165	1.64	5.70	7.40	-7.36	น้อย	ลดลง
13. ลำน้ำยั้ง	E.92	บ้านท่างาม	อำเภอเสลภูมิ	จังหวัดร้อยเอ็ด	8.80	176	4.40	25.60	31.87	-4.40	น้อย	ลดลง
14. ลำปะทาว	E.6C	บ้านตาดโดน	อำเภอเมือง	จังหวัดชัยภูมิ	5.50	46	1.02	2.49	2.40	-4.48	น้อย	เพิ่มขึ้น
15. ลำน้ำเชิญ	E.85	บ้านโนนหัน	อำเภอชุมแพ	จังหวัดชัยภูมิ	5.20	44	2.80	7.23	9.90	-2.40	ปกติ	ลดลง
16. ปราจีนบุรี	Kgt.3	กบินทร์บุรี	อำเภอกบินทร์บุรี	ปราจีนบุรี	8.79	544	0.79	20.70	25.20	-8.00	น้อย	ลดลง
	B.9	บ้านสาระเห็ด	อำเภอท่ายาง	จังหวัดเพชรบุรี	6.60	355	2.13	15.90	15.90	-4.47	น้อย	ทรงตัว
	B.6A	สะพานท่าเกวียน	อำเภอแก่งกระจาน	จังหวัดเพชรบุรี	6.00	260	0.54	0.70	0.70	-5.46	น้อย	ทรงตัว
18. ทะเลสาบสงขลา	B.15	สะพานเทศบาล	อำเภอเมือง	จังหวัดเพชรบุรี	5.40	150	1.02	10.40	11.40	-4.38	น้อย	ลดลง
	X.44	คลองอูตะเกา	อำเภอหาดใหญ่	จังหวัดสงขลา	7.40	533	0.66	25.80	30.00	-6.74	น้อย	ลดลง
	X.170	บ้านคลองลำ	อำเภอศรีนครินทร์	จังหวัดพัทลุง	25.20	374	20.83	6.90	8.10	-4.37	น้อย	ลดลง
19. ภาคใต้ฝั่งตะวันออก	X.180	สะพานเทศบาล	อำเภอเมือง	จังหวัดชุมพร	3.80	191	1.12	50.20	53.40	-2.68	ปกติ	ลดลง
	X.119A	สะพานสันติ	อำเภอสุโขทัย	จังหวัดนครราชสีมา	8.60	229	5.24	63.40	80.20	-3.36	ปกติ	ลดลง
	X.53A	คลองชุมพร	อำเภอเมือง	จังหวัดชุมพร	9.30	233	3.40	19.00	21.80	-5.90	น้อย	ลดลง
	X.212	คลองหลังสวน	อำเภอหลังสวน	จังหวัดชุมพร	6.00	1,100	0.29	99.00	119.00	-5.71	น้อย	ลดลง
20. ภาคใต้ฝั่งตะวันตก	X.234	บ้านป่าหมาก	อำเภอเมือง	จังหวัดตรัง	6.40	434	2.38	118.80	118.80	-4.02	ปกติ	ทรงตัว

## 2.2 สภาพน้ำเก็บกักในอ่างเก็บน้ำขนาดใหญ่ (ข้อมูล วันที่ 8 ก.ค. 65)

ภาค อ่างเก็บน้ำเขื่อน	ความจุ ที่ รนท. (ล้าน ม.³)	ความจุ ที่ รนท. (ล้าน ม.³)	ความจุน้ำ ใช้การ (ล้าน ม.³)	ณ วันนี้								ปริมาณน้ำ ไหลลง วันนี้ (ล้าน ม.³)	ปริมาณน้ำ ระบาย วันนี้ (ล้าน ม.³)
				ปี 2564				ปี 2565					
				ปริมาตร (ล้าน ม.³)	% รท.	ปริมาตร (ล้าน ม.³)	% รท.	ปริมาตรใช้การ (ล้าน ม.³)	% รท.	ใช้การ			
<b>ภาคเหนือ</b>													
ภูมิพล*	13,462	13,462	9,662	4,017	30	5,564	41	1,764	13	18	3.02	24.00	
สิริกิติ์*	10,508	9,510	6,660	3,177	33	3,597	38	747	8	11	18.98	14.00	
แม่จันสมบูรณ์ชล	323	265	253	90	34	130	49	118	45	47	0.91	0.30	
แม่กวางอุดมธารา	295	263	249	53	20	94	36	80	31	32	0.32	1.28	
ก๊วยลุม	106	106	103	48	46	68	64	64	60	62	0.89	0.71	
ก๊วยคองหมา	209	170	164	47	28	138	81	132	78	81	1.97	0.55	
แควน้อยบำรุงแดน	1,080	939	896	189	20	263	28	220	23	25	0.57	4.32	
แม่มอก	110	110	94	37	34	49	44	33	30	35	0.14	0.32	
<b>รวมภาคเหนือ</b>	<b>26,093</b>	<b>24,825</b>	<b>18,080</b>	<b>7,659</b>	<b>31</b>	<b>9,904</b>	<b>40</b>	<b>3,159</b>	<b>13</b>	<b>17</b>	<b>26.79</b>	<b>45.48</b>	
<b>ภาคตะวันออกเฉียงเหนือ</b>													
ห้วยหลวง	136	136	129	41	30	39	28	32	24	25	0.08	0.11	
น้ำอูน	780	520	475	217	42	245	47	200	39	42	2.23	1.51	
น้ำพุง*	200	165	157	52	31	46	28	38	23	24	1.94	0.52	
จุฬารัตน์*	181	164	127	101	62	74	45	37	22	29	0.90	1.58	
อุบลรัตน์*	4,640	2,431	1,850	827	34	839	35	258	11	14	13.60	5.08	
ลำปาว	2,450	1,980	1,880	701	35	713	36	613	31	33	3.34	4.39	
ลำตะคอง	445	314	292	196	62	173	55	150	48	51	0.16	1.56	
ลำพระเพลิง	242	155	154	83	53	96	62	95	61	62	0.01	0.17	
มูลบน	350	141	134	93	66	87	62	80	57	60	0.17	0.09	
ลำแซะ	325	275	268	148	54	181	66	174	63	65	0.13	0.27	
ลำนางรอง	197	121	118	77	63	94	77	90	74	77	0.09	0.20	
สิรินธร*	1,966	1,966	1,135	1,177	60	1,023	52	192	10	17	3.57	4.83	
<b>รวมภาค ตอน.</b>	<b>11,911</b>	<b>8,368</b>	<b>6,718</b>	<b>3,711</b>	<b>44</b>	<b>3,609</b>	<b>43</b>	<b>1,958</b>	<b>23</b>	<b>29</b>	<b>26.22</b>	<b>20.30</b>	
<b>ภาคกลาง</b>													
ป่าสักชลสิทธิ์	960	960	957	65	7	168	17	165	17	17	0.96	3.03	
ทับเสลา	190	160	143	23	14	82	51	65	41	46	0.05	0.05	
กระเสียว	390	299	259	87	29	186	62	146	49	56	0.00	0.51	
<b>รวมภาคกลาง</b>	<b>1,540</b>	<b>1,419</b>	<b>1,359</b>	<b>175</b>	<b>12</b>	<b>436</b>	<b>31</b>	<b>376</b>	<b>27</b>	<b>28</b>	<b>1.01</b>	<b>3.59</b>	
<b>ภาคตะวันตก</b>													
ศรีนครินทร์*	18,770	17,745	7,480	11,054	62	13,928	78	3,663	21	49	12.04	19.98	
วชิราลงกรณ์*	11,000	8,860	5,848	3,533	40	4,586	52	1,574	18	27	7.76	15.08	
<b>รวมภาคตะวันตก</b>	<b>29,770</b>	<b>26,605</b>	<b>13,328</b>	<b>14,588</b>	<b>55</b>	<b>18,514</b>	<b>70</b>	<b>5,237</b>	<b>20</b>	<b>39</b>	<b>19.80</b>	<b>35.06</b>	
<b>ภาคตะวันออก</b>													
ขุนด่านปราการชล	225	224	219	39	17	42	19	38	17	17	0.35	0.10	
คลองสิียด	450	420	390	52	12	105	25	75	18	19	1.41	0.14	
บางพระ	127	117	105	42	36	78	67	66	56	63	0.06	0.29	
หนองปลาไหล	206	164	150	123	75	118	72	105	64	70	0.00	0.22	
ประแสร์	322	295	275	188	64	187	63	167	56	61	0.45	1.00	
นฤปดินทรจินดา	338	295	276	93	31	73	25	54	18	19	0.00	0.00	
<b>รวมภาคตะวันออก</b>	<b>1,668</b>	<b>1,515</b>	<b>1,415</b>	<b>535</b>	<b>35</b>	<b>604</b>	<b>40</b>	<b>504</b>	<b>33</b>	<b>36</b>	<b>2.27</b>	<b>1.75</b>	
<b>ภาคใต้</b>													
แก่งกระจาน	900	710	645	218	31	351	49	286	40	44	1.16	1.30	
ปราณบุรี	490	391	373	174	44	223	57	206	53	55	0.93	1.32	
รัชชประภา*	6,144	5,639	4,287	3,200	57	3,094	55	1,742	31	41	10.54	5.16	
บางลาง*	1,590	1,454	1,178	900	62	1,064	73	788	54	67	6.29	12.19	
<b>รวมภาคใต้</b>	<b>9,124</b>	<b>8,194</b>	<b>6,484</b>	<b>4,492</b>	<b>55</b>	<b>4,732</b>	<b>58</b>	<b>3,022</b>	<b>37</b>	<b>47</b>	<b>18.93</b>	<b>19.97</b>	
<b>รวมทั้งประเทศ</b>	<b>80,106</b>	<b>70,926</b>	<b>47,384</b>	<b>31,160</b>	<b>44</b>	<b>37,799</b>	<b>53</b>	<b>14,257</b>	<b>20</b>	<b>30</b>	<b>95.01</b>	<b>126.15</b>	

ต่ำกว่า 30 %  
รวม 7 แห่ง

ตั้งแต่ 31 - 50%  
รวม 10 แห่ง

ตั้งแต่ 51 - 80%  
รวม 17 แห่ง

มากกว่า 80%  
รวม 1 แห่ง



- **ปริมาณน้ำเก็บกักทั่วประเทศ** (อ่างเก็บน้ำขนาดใหญ่) ณ วันที่ 8 กรกฎาคม
  - ปี 2565 มีน้ำ 37,799 ล้าน ลบ.ม. คิดเป็น 53%
  - ปี 2552 มีน้ำ 39,410 ล้าน ลบ.ม. คิดเป็น 57% **มากกว่าปี 2565** จำนวน 1,611 ล้าน ลบ.ม. (ปี 2552 ยังไม่มีเขื่อนแควน้อยบำรุงแดน)
  - ปี 2561 มีน้ำ 43,171 ล้าน ลบ.ม. คิดเป็น 61% **มากกว่าปี 2565** จำนวน 5,372 ล้าน ลบ.ม.
  - ปี 2564 มีน้ำ 31,158 ล้าน ลบ.ม. คิดเป็น 44% **น้อยกว่าปี 2565** จำนวน 6,641 ล้าน ลบ.ม.
- **ปริมาณน้ำเก็บกักในกลุ่มเจ้าพระยา** (4 เขื่อนหลัก) ณ วันที่ 8 กรกฎาคม
  - ปี 2565 มีน้ำ 9,592 ล้าน ลบ.ม. คิดเป็น 39%
  - ปี 2552 มีน้ำ 10,593 ล้าน ลบ.ม. คิดเป็น 44% **มากกว่าปี 2565** จำนวน 1,001 ล้าน ลบ.ม. (ปี 2552 ยังไม่มีเขื่อนแควน้อยบำรุงแดน)
  - ปี 2561 มีน้ำ 12,864 ล้าน ลบ.ม. คิดเป็น 52% **มากกว่าปี 2565** จำนวน 3,272 ล้าน ลบ.ม.
  - ปี 2564 มีน้ำ 7,448 ล้าน ลบ.ม. คิดเป็น 30% **น้อยกว่าปี 2565** จำนวน 2,144 ล้าน ลบ.ม.

### 2.3 สภาพน้ำในอ่างเก็บน้ำ 4 เขื่อนหลักกลุ่มเจ้าพระยา (ข้อมูล วันที่ 8 ก.ค. 65)

สภาพน้ำในอ่างเก็บน้ำ ภูมิพล สิริกิติ์ แควน้อยฯ และป่าสักฯ วันที่ 8 กรกฎาคม 2565

อ่างเก็บน้ำ	ปริมาณน้ำในอ่างฯ		ปริมาณน้ำใช้การได้		ปริมาณน้ำไหลลงอ่างฯ		ปริมาณน้ำระบาย		รับน้ำได้อีก
	ปริมาณน้ำ	% ความจุ	ปริมาณน้ำ	% ใช้การ	วันนี้	เมื่อวาน	วันนี้	เมื่อวาน	
ภูมิพล	5,564	41	1,764	18	3.02	0.00	24.00	24.00	7,898
สิริกิติ์	3,597	38	747	11	18.98	21.93	14.00	14.00	5,913
<b>ภูมิพล+สิริกิติ์</b>	<b>9,162</b>	<b>40</b>	<b>2,512</b>	<b>15</b>	<b>22.00</b>	<b>21.93</b>	<b>38.00</b>	<b>38.00</b>	<b>13,810</b>
แควน้อยฯ	263	28	220	25	0.57	0.36	4.32	3.89	676
ป่าสักชลสิทธิ์	168	17	165	17	0.96	0.19	3.03	3.03	792
<b>รวมทั้งหมด</b>	<b>9,592</b>	<b>39</b>	<b>2,896</b>	<b>16</b>	<b>23.53</b>	<b>22.48</b>	<b>45.35</b>	<b>44.92</b>	<b>15,279</b>

\*หมายเหตุ : ( ) คือ เกินความจุเก็บกักปกติ

(หน่วย : ล้าน ลบ.ม.)

### 2.4 สถานการณ์น้ำลุ่มน้ำเจ้าพระยา

**แม่น้ำปิง** ปริมาณน้ำไหลผ่านที่สถานี P.17 อ.บรรพตพิสัย จ.นครสวรรค์ วัดได้ 161.00 ลบ.ม./วินาที (เมื่อวาน 146.00 ลบ.ม./วินาที) ต่ำกว่าตลิ่ง 5.03 เมตร **มีแนวโน้มเพิ่มขึ้น**

**แม่น้ำน่าน** ปริมาณน้ำไหลผ่านที่สถานี N.67 อ.ชุมแสง จ.นครสวรรค์ วัดได้ 87.00 ลบ.ม./วินาที (เมื่อวาน 91.00 ลบ.ม./วินาที) ต่ำกว่าตลิ่ง 9.91 เมตร **มีแนวโน้มลดลง**

**แม่น้ำเจ้าพระยา** ปริมาณน้ำไหลผ่านที่สถานี C.2 อ.เมืองนครสวรรค์ วัดได้ 237.00 ลบ.ม./วินาที (เมื่อวาน 209.00 ลบ.ม./วินาที) ต่ำกว่าตลิ่ง 8.90 เมตร **มีแนวโน้มเพิ่มขึ้น** และมีปริมาณน้ำไหลผ่านท้ายเขื่อนเจ้าพระยา (C.13) ในอัตรา 65.00 ลบ.ม./วินาที (เมื่อวาน 65.00 ลบ.ม./วินาที) ไหลผ่านสถานีวัดน้ำ C.29A อ.บางไทร มีปริมาณน้ำไหลผ่านเฉลี่ย 94.00 ลบ.ม./วินาที (เมื่อวาน 97.00 ลบ.ม./วินาที)

**แม่น้ำป่าสัก** เขื่อนป่าสักชลสิทธิ์ ระบายน้ำ 35.05 ลบ.ม./วินาที (เมื่อวาน 35.10 ลบ.ม./วินาที) **มีแนวโน้มลดลง**

## 2.5 สภาพน้ำในอ่างเก็บน้ำขนาดกลาง (ข้อมูล วันที่ 8 ก.ค. 65)

ข้อมูลวันที่ 8 กรกฎาคม 2565																			
สรุปอ่างขนาดกลางที่มีปริมาตรในช่วง <=30 % 31 - 50 % >50-80% >80 - 100 % และ >100 %																			
<=30 %				31 - 50 %				>50-80%				>80 - 100 %				>100 %			
ภาค	จำนวน	สขป.	จำนวน	ภาค	จำนวน	สขป.	จำนวน	ภาค	จำนวน	สขป.	จำนวน	ภาค	จำนวน	สขป.	จำนวน	ภาค	จำนวน	สขป.	จำนวน
เหนือ	6	1	2	เหนือ	12	1	3	เหนือ	41	1	10	เหนือ	15	1	0	เหนือ	1	1	0
		2	2			2	5			2	17			2	14			2	1
		3	1			3	0			3	3			3	1			3	0
		4	1			4	4			4	11			4	0			4	0
ตะวันออก เฉียงเหนือ	22	5	7	ตะวันออก เฉียงเหนือ	64	5	12	ตะวันออก เฉียงเหนือ	108	5	29	ตะวันออก เฉียงเหนือ	22	5	5	ตะวันออก เฉียงเหนือ	2	5	0
		6	5			6	22			6	19			6	6			6	0
		7	6			7	20			7	17			7	4			7	0
		8	4			8	10			8	43			8	7			8	2
ตะวันออก	6	9	6	ตะวันออก	10	9	10	ตะวันออก	30	9	30	ตะวันออก	3	9	3	ตะวันออก	2	9	2
กลาง	2	10	1	กลาง	7	10	7	กลาง	13	10	11	กลาง	0	10	0	กลาง	0	10	0
		11	0			11	0			11	0			11	0				
		12	1			12	0			12	2			12	0				
ตะวันตก	0	13	0	ตะวันตก	1	13	1	ตะวันตก	6	13	6	ตะวันตก	0	13	0	ตะวันตก	0	13	0
ใต้	1	14	0	ใต้	2	14	1	ใต้	24	14	11	ใต้	12	14	5	ใต้	0	14	0
		15	1			15	0			15	6			15	6			15	0
		16	0			16	1			16	7			16	0			16	0
		17	0			17	0			17	0			17	1			17	0
รวม	37	รวม	37	รวม	96	รวม	96	รวม	222	รวม	222	รวม	52	รวม	52	รวม	5	รวม	5

รวมทั้งหมด 412 แห่ง

### 3. แผน-ผลการบริหารจัดการน้ำฤดูฝน ปี 2565 (ข้อมูล ณ วันที่ 8 ก.ค.65)

**ทั่วประเทศ** ปริมาณน้ำต้นทุน ณ วันที่ 1 พฤษภาคม 2565 จำนวน 20,149 ล้าน ลบ.ม. วางแผนจัดสรรน้ำจำนวน 32,313 ล้าน ลบ.ม. (น้ำชลประทาน 14,831 ล้าน ลบ.ม. และน้ำฝน 17,482 ล้าน ลบ.ม.)

**ลุ่มน้ำเจ้าพระยา** ปริมาณน้ำต้นทุน ณ วันที่ 1 พฤษภาคม 2565 จำนวน 3,511 ล้าน ลบ.ม. วางแผนจัดสรรน้ำจำนวน 12,317 ล้าน ลบ.ม. (น้ำชลประทาน 4,000 ล้าน ลบ.ม. และน้ำฝน 8,317 ล้าน ลบ.ม.)

**ลุ่มน้ำแม่กลอง** ปริมาณน้ำต้นทุน ณ วันที่ 1 กรกฎาคม 2565 จำนวน 5,344 ล้าน ลบ.ม. วางแผนจัดสรรน้ำจำนวน 4,826 ล้าน ลบ.ม. (น้ำชลประทาน 4,000 ล้าน ลบ.ม. และน้ำฝน 826 ล้าน ลบ.ม.)

ลุ่มน้ำ	แผนความต้องการน้ำชลประทาน (ล้าน ลบ.ม.)	ผลจัดสรรน้ำ (ล้าน ลบ.ม.)	คงเหลือ (ล้าน ลบ.ม.)
ทั่วประเทศ (1 พ.ค. - 31 ต.ค.65)	14,831	9,684 (65%)	5,147 (35%)
เจ้าพระยา (4 เขื่อน) (1 พ.ค. - 31 ต.ค.65)	4,000	2,220(56%)	1,780 (44%)
แม่กลอง (2 เขื่อน) (1 ก.ค. - 31 ธ.ค.65)	4,000	272 (7%)	3,728 (93%)

#### 4. การเพาะปลูก (ข้อมูล ณ วันที่ 6 ก.ค. 65)

- **การเพาะปลูกข้าวนาปี 2565**

- ทั้งประเทศ แแผนเพาะปลูก 16.83 ล้านไร่ **เพาะปลูกแล้ว 11.79 ล้านไร่** คิดเป็นร้อยละ 70 ของแผนฯ
- กลุ่มน้ำเจ้าพระยา แแผนเพาะปลูก 8.05 ล้านไร่ **เพาะปลูก 6.70 ล้านไร่** คิดเป็นร้อยละ 83 ของแผนฯ
- กลุ่มน้ำแม่กลอง แแผนเพาะปลูก 0.89 ล้านไร่ **เพาะปลูก 0.23 ล้านไร่** คิดเป็นร้อยละ 26 ของแผนฯ

#### 5. วิเคราะห์สถานการณ์

##### 5.1 คาดการณ์ปริมาณฝนจากแบบจำลองบรรยากาศจากกรมอุตุนิยมวิทยา (3 วันล่วงหน้า)

- วันที่ 8 ก.ค. 65 (8 ก.ค. 65 เวลา 07.00 น. – 9 ก.ค. 65 เวลา 07.00 น.) มีฝนตกปานกลาง (10.1-35.0 มม.) บริเวณพื้นที่ ภาคเหนือ ภาคกลาง ภาคตะวันออกเฉียงเหนือ ภาคตะวันออก ภาคตะวันตก และพื้นที่ จ.ชุมพร จ.พังงา จ.นครศรีธรรมราช จ.ตรัง จ.ปัตตานี จ.ยะลา และ จ.นราธิวาส มีฝนตกหนัก (35.1-90 มม.) บริเวณพื้นที่ จ.แม่ฮ่องสอน จ.ลำปาง จ.น่าน จ.พิษณุโลก จ.กำแพงเพชร จ.นครพนม จ.อุบลราชธานี จ.ยโสธร จ.ศรีสะเกษ จ.สระบุรี จ.นครนายก จ.ปทุมธานี จ.ปราจีนบุรี จ.สระแก้ว จ.ระยอง จ.ชลบุรี จ.ตาก จ.กาญจนบุรี และ จ.ระนอง มีฝนตกหนักมาก (มากกว่า90 มม.) บริเวณพื้นที่ จ.จันทบุรี และ จ.ตราด

- วันที่ 9 ก.ค. 65 (9 ก.ค. 65 เวลา 07.00 น. – 10 ก.ค. 65 เวลา 07.00 น.) มีฝนตกปานกลาง (10.1-35.0 มม.) บริเวณพื้นที่ ภาคเหนือ ภาคกลาง ภาคตะวันออกเฉียงเหนือ ภาคตะวันออก ภาคตะวันตก และพื้นที่ จ.กระบี่ และ จ.สงขลา มีฝนตกหนัก (35.1-90 มม.) บริเวณพื้นที่ ภาคกลาง ภาคตะวันออก และพื้นที่ จ.น่าน จ.แม่ฮ่องสอน จ.บึงกาฬ จ.นครพนม จ.อุบลราชธานี จ.ศรีสะเกษ จ.สุรินทร์ จ.บุรีรัมย์ จ.สระบุรี จ.ปทุมธานี จ.นครนายก จ.กาญจนบุรี จ.ตาก จ.ชุมพร จ.พังงา จ.สุราษฎร์ธานี จ.นครศรีธรรมราช และ จ.นราธิวาส มีฝนตกหนักมาก (มากกว่า90 มม.) บริเวณพื้นที่ จ.อ่างทอง จ.สระบุรี จ.นครนายก จ.ปราจีนบุรี จ.ระยอง จ.จันทบุรี จ.ตราด และ จ.ระนอง

- วันที่ 10 ก.ค. 65 (10 ก.ค. 65 เวลา 07.00 น. – 11 ก.ค. 65 เวลา 07.00 น.) มีฝนตกปานกลาง (10.1-35.0 มม.) บริเวณพื้นที่ ภาคเหนือ ภาคกลาง ภาคตะวันออกเฉียงเหนือ ภาคตะวันตก และพื้นที่ จ.สุราษฎร์ธานี และ จ.นครศรีธรรมราช มีฝนตกหนัก (35.1-90 มม.) บริเวณพื้นที่ ภาคตะวันออก และพื้นที่ จ.แม่ฮ่องสอน จ.เชียงใหม่ จ.พิษณุโลก จ.เพชรบูรณ์ จ.หนองคาย จ.บึงกาฬ จ.อุดรธานี จ.นครพนม จ.สกลนคร จ.กาฬสินธุ์ จ.มุกดาหาร จ.อำนาจเจริญ จ.อุบลราชธานี จ.ศรีสะเกษ จ.บุรีรัมย์ จ.นครราชสีมา จ.ลพบุรี จ.สระบุรี จ.พระนครศรีอยุธยา จ.ปทุมธานี จ.นครนายก จ.กรุงเทพมหานคร จ.ตาก จ.กาญจนบุรี และ จ.พังงา มีฝนตกหนักมาก (มากกว่า90 มม.) บริเวณพื้นที่ จ.จันทบุรี และ จ.ตราด

## 5.2 คาดการณ์ปริมาณน้ำ (วันที่ 8 ก.ค. 65)

คาดการณ์ปริมาณน้ำไหลผ่านลุ่มน้ำปิงที่สถานี P.17 อ.บรรพตพิสัย จ.นครสวรรค์ จะมีปริมาณน้ำไหลผ่าน 176.00 ลบ.ม./วินาที **มีแนวโน้มเพิ่มขึ้น** ลุ่มน้ำน่านที่สถานี N.67 อ.ชุมแสง จ.นครสวรรค์ จะมีปริมาณน้ำไหลผ่าน 90.00 ลบ.ม./วินาที **มีแนวโน้มเพิ่มขึ้น** โดยจะทำให้ในลุ่มน้ำเจ้าพระยาที่สถานี C.2 อ.เมืองนครสวรรค์ จ.นครสวรรค์ จะมีปริมาณน้ำไหลผ่าน 248.00 ลบ.ม./วินาที **มีแนวโน้มเพิ่มขึ้น**

## 6. รายงานสถานการณ์ค่าความเค็ม (ข้อมูล วันที่ 8 ก.ค. 65 เวลา 07:00 น.)

แม่น้ำ	สถานีเฝ้าระวัง	เกณฑ์เฝ้าระวัง (กรัม/ลิตร)	ค่าความเค็ม (กรัม/ลิตร)
เจ้าพระยา	ประปาสำแล	0.25	0.19 (ปกติ)
ปราจีน-บางปะกง	บางคาง	2.00	0.13 (ปกติ)
ท่าจีน	ด้านนอกคลองจินดา	0.75	0.22 (ปกติ)
	ด้านในคลองจินดา	0.75	0.23 (ปกติ)
แม่กลอง	ปากคลองดำเนินสะดวก	2.00	0.15 (ปกติ)