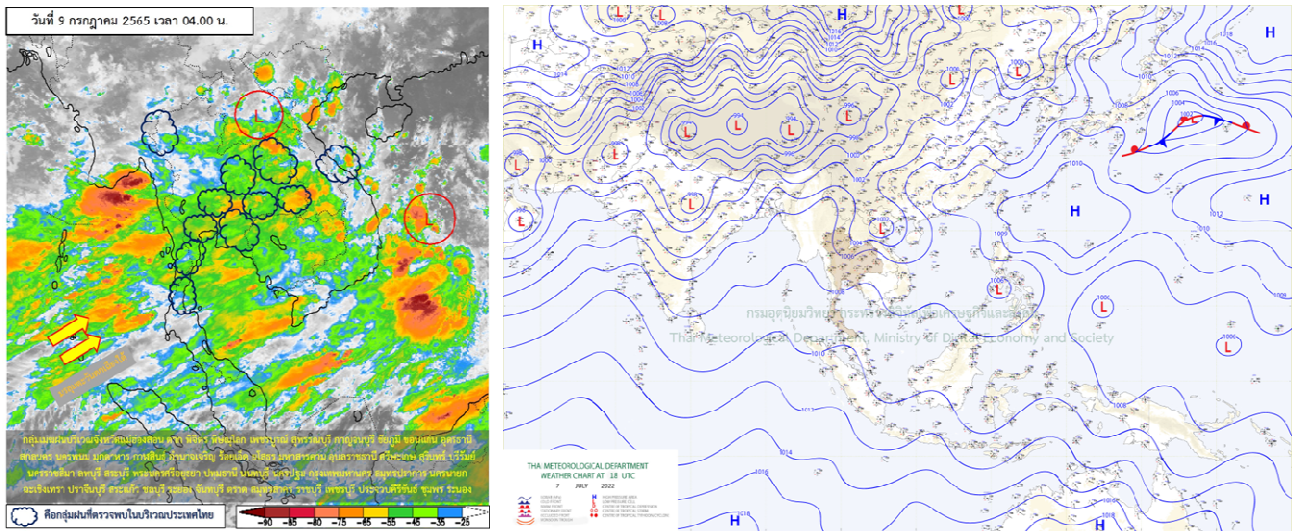




รายงานสรุปศูนย์ปฏิบัติการน้ำอัจฉริยะ
เรื่อง สถานการณ์น้ำและการเฝ้าระวัง
ประจำวันเสาร์ที่ 9 กรกฎาคม พ.ศ. 2565

1. สภาพอากาศและปริมาณฝน

1.1 ภาพอากาศ (กรมอุตุนิยมวิทยา)



มรสุมตะวันตกเฉียงใต้กำลังแรงที่พัดปกคลุมทะเลอันดามัน ประเทศไทย และอ่าวไทย ประกอบกับมีหย่อมความกดอากาศต่ำปกคลุมบริเวณประเทศลาวตอนบนและประเทศเวียดนามตอนบน ลักษณะเช่นนี้ทำให้ภาคเหนือ ภาคตะวันออกเฉียงเหนือ ภาคกลาง ภาคตะวันออก และภาคใต้ฝั่งตะวันตก มีฝนตกหนักบางแห่ง

1.2 สภาพฝน

ปริมาณฝนสูงสุด 5 อันดับ จากสำนักงานทรัพยากรน้ำแห่งชาติ เวลา 07.00 น. วันที่ 8 ก.ค. 65 ถึงเวลา 07.00 น. วันที่ 9 ก.ค. 65

1. อ.ท่าฉาง จ.สุราษฎร์ธานี	วัดปริมาณฝนได้	245.5	มม.
2. อ.เมืองปราจีนบุรี จ.ปราจีนบุรี	วัดปริมาณฝนได้	111.2	มม.
3. อ.โพธิ์ไทร จ.อุบลราชธานี	วัดปริมาณฝนได้	109.6	มม.
4. อ.แวงใหญ่ จ.ขอนแก่น	วัดปริมาณฝนได้	103.6	มม.
5. อ.ล่อง จ.แพร่	วัดปริมาณฝนได้	92.5	มม.

2. สถานการณ์น้ำท่าและสภาพน้ำในอ่างเก็บน้ำ

2.1 สถานการณ์น้ำท่าในลุ่มน้ำต่างๆ (ข้อมูล วันที่ 9 ก.ค. 65 เวลา 06.00 น.)

แม่น้ำ	สถานี	ที่ตั้งสถานี			ที่ตั้ง	ความจุ	ระดับน้ำ	ปริมาณน้ำ		ค่า(-) สูง(+) กว่าที่ตั้ง	อยู่ใน เกณฑ์	แนวโน้ม
								วันนี้	เมื่อวาน			
					ม.	ม. ³ /วิ.	ม.	ม. ³ /วิ.	ม. ³ /วิ.			
1. ปิง	P.1	สะพานนารัฐ	อำเภอเมือง	จังหวัดเชียงใหม่	3.70	445	1.54	18.52	19.28	-2.16	น้อย	ลดลง
	P.17	บ้านท่าจี้	อำเภอบรรพตพิสัย	จังหวัดนครสวรรค์	39.80	2,990	34.79	166.00	161.00	-5.01	น้อย	เพิ่มขึ้น
2. วัง	W.1C	สะพานเสตุวารี	อำเภอเมือง	จังหวัดลำปาง	5.20	651	-0.13	9.47	5.04	-5.33	น้อย	ทรงตัว
	W.4A	บ้านวังหมัน	อำเภอสามเงา	จังหวัดตาก	8.00	700	0.96	25.78	25.00	-7.04	น้อย	เพิ่มขึ้น
3. ยม	W.24		อำเภอสามเงา	จังหวัดตาก	7.85	480	2.06	26.63	25.54	-5.79	ปกติ	เพิ่มขึ้น
	Y.1C	สะพานบ้านน้ำโค้ง	อำเภอเมือง	จังหวัดแพร่	8.20	993	1.87	104.60	59.40	-6.33	น้อย	เพิ่มขึ้น
ยม	Y.4	สะพานตลาดธานี	อำเภอเมือง	จังหวัดสุโขทัย	8.15	510	2.15	*	*	-6.00	N/A	N/A
	Y.64	แม่น้ำยม	อำเภอบางระกำ	จังหวัดพิษณุโลก	6.40	352	2.11	*	*	-4.29	N/A	N/A
	Y.16	แม่น้ำยม	อำเภอบางระกำ	จังหวัดพิษณุโลก	7.30	239	2.35	*	*	-4.95	ปกติ	เพิ่มขึ้น
4. น่าน	N.1	หน้าสำนักงานป่าไม้	อำเภอเมือง	จังหวัดน่าน	7.00	1,217	1.20	120.00	256.10	-5.80	น้อย	ลดลง
	N.5A	สะพานเอกาทศรถ	อำเภอเมือง	จังหวัดพิษณุโลก	10.37	1,365	0.89	85.01	91.58	-9.48	น้อย	ลดลง
	N.67	สะพานบ้านกล้วย	อำเภอชุมแสง	จังหวัดนครสวรรค์	28.30	1,579	18.40	88.00	87.00	-9.90	น้อย	เพิ่มขึ้น
5. เจ้าพระยา	C.2	ค่ายจิรประวัติ	อำเภอเมือง	จังหวัดนครสวรรค์	26.20	3,590	17.42	259.00	237.00	-8.78	น้อย	เพิ่มขึ้น
	C.13	ท้ายเขื่อนเจ้าพระยา	อำเภอสรรพยา	จังหวัดชัยนาท	16.34	2,840	5.31	65.00	65.00	-11.03	น้อย	ทรงตัว
6. บางหลวง	C.36	บ้านบางหลวงโตด	อำเภอบางบาล	จังหวัดพระนครศรีอยุธยา	420.00	4	**	0.63	0.47	#VALUE!	ปกติ	เพิ่มขึ้น
7. บางบาล	C.37	บ้านบางบาล	อำเภอบางบาล	จังหวัดพระนครศรีอยุธยา	148.00	3	**	0.66	0.61	#VALUE!	ปกติ	เพิ่มขึ้น
8. ป่าสัก	S.3	แม่น้ำป่าสัก	อำเภอหล่มสัก	เพชรบูรณ์	85.00	9	*	4.44	4.35	#VALUE!	ปกติ	เพิ่มขึ้น
	S.42	แม่น้ำป่าสัก	วิเชียรบุรี	เพชรบูรณ์	11.00	284	3.27	*	*	-7.73	ปกติ	เพิ่มขึ้น
ป่าสัก	S.4B	แม่น้ำป่าสัก	เมืองเพชรบูรณ์	เพชรบูรณ์	9.20	190	4.44	*	*	-4.76	N/A	N/A
	S.26	ท้ายเขื่อนพระรามหก	อำเภอท่าเรือ	จังหวัดพระนครศรีอยุธยา	8.00	800	0.75	**	**	-7.25	N/A	N/A
9. มูล	M.7	สะพานเสรีประชาธิปไตย	อำเภอเมือง	จังหวัดอุบลราชธานี	7.00	2,300	2.22	171.00	165.00	-4.78	น้อย	เพิ่มขึ้น
	M.42	บ้านห้วยทับทัน	อำเภอห้วยทับทัน	จังหวัดศรีสะเกษ	8.30	124	2.84	***	***	-5.46	N/A	N/A
	M.176	บ้านโนนศรีไศล	อำเภอกันทรารมย์	จังหวัดศรีสะเกษ	9.20	235	1.49	8.85	2.16	-7.71	น้อย	เพิ่มขึ้น
	M.173	บ้านโนนสะอาด	อำเภอโขงเจียม	จังหวัดนครราชสีมา	7.60	290	1.69	4.40	3.80	-5.91	น้อย	เพิ่มขึ้น
	M.184	บ้านซิม	อำเภอพิมาย	จังหวัดนครราชสีมา	5.30	120	3.17	3.70	3.80	-2.13	น้อย	ลดลง
มูล	M.186	บ้านโนนคอย	อำเภอจักราช	จังหวัดนครราชสีมา	3.60	60	2.20	***	***	-1.40	N/A	N/A
10. ลำเชียงไกร	M.188A	บ้านบัว	อำเภอโนนสูง	จังหวัดนครราชสีมา	4.90	70	3.02	***	***	-1.88	N/A	N/A
	E.20A	บ้านบ้านฟ้าหยาด	อำเภอหนองหาน	จังหวัดยโสธร	10.00	1,100	4.16	131.12	138.65	-5.84	น้อย	ลดลง
ชี	E.23	บ้านค่าน	อำเภอเมือง	จังหวัดชัยภูมิ	9.00	260	3.30	0.57	1.11	-5.70	น้อย	ลดลง
12. ลำน้ำพอง	E.29A	บ้านผานกแก้ว	อำเภอภูกระดึง	จังหวัดเลย	9.00	165	1.85	6.75	5.70	-7.15	น้อย	เพิ่มขึ้น
13. ลำน้ำยัง	E.92	บ้านท่างาม	อำเภอเสลภูมิ	จังหวัดร้อยเอ็ด	8.80	176	4.10	21.40	25.60	-4.70	น้อย	ลดลง
14. ลำปะทาว	E.6C	บ้านตลาดโตน	อำเภอเมือง	จังหวัดชัยภูมิ	5.50	46	1.30	3.69	2.49	-4.20	น้อย	เพิ่มขึ้น
15. ลำน้ำเชิญ	E.85	บ้านโนนหัน	อำเภอชุมแพ	จังหวัดชัยภูมิ	5.20	44	2.82	7.35	7.23	-2.38	ปกติ	เพิ่มขึ้น
16. ปราจีนบุรี	Kgt.3	กบินทร์บุรี	อำเภอกบินทร์บุรี	ปราจีนบุรี	8.79	544	0.92	21.60	20.70	-7.87	น้อย	เพิ่มขึ้น
	B.9	บ้านสระเห็ด	อำเภอท่าช้าง	จังหวัดเพชรบุรี	6.60	355	2.15	16.50	15.90	-4.45	น้อย	เพิ่มขึ้น
	B.6A	สะพานท่าเกวียน	อำเภอแก่งกระจาน	จังหวัดเพชรบุรี	6.00	260	0.53	0.65	0.70	-5.47	น้อย	ลดลง
เพชรบุรี	B.15	สะพานเทศบาล	อำเภอเมือง	จังหวัดเพชรบุรี	5.40	150	1.02	10.40	10.40	-4.38	น้อย	ทรงตัว
18. ทะเลสาบสงขลา	X.44	คลองอู่ตะเภา	อำเภอหาดใหญ่	จังหวัดสงขลา	7.40	533	0.67	26.10	25.80	-6.73	น้อย	เพิ่มขึ้น
	X.170	บ้านคลองลำ	อำเภอศรีนครินทร์	จังหวัดพัทลุง	25.20	374	20.83	6.90	6.90	-4.37	น้อย	ทรงตัว
19. ภาคใต้ฝั่งตะวันออก	X.180	สะพานเทศบาล	อำเภอเมือง	จังหวัดชุมพร	3.80	191	1.17	51.95	50.20	-2.63	ปกติ	เพิ่มขึ้น
	X.119A	สะพานสันต	อำเภอสุโขทัย	จังหวัดนครราชสีมา	8.60	229	5.02	55.70	63.40	-3.58	ปกติ	ลดลง
	X.53A	คลองชุมพร	อำเภอเมือง	จังหวัดชุมพร	9.30	233	3.29	16.80	19.00	-6.01	น้อย	ลดลง
	X.212	คลองหลังสวน	อำเภอหลังสวน	จังหวัดชุมพร	6.00	1,100	0.26	96.00	99.00	-5.74	น้อย	ลดลง
ภาคใต้ฝั่งตะวันตก	X.234	บ้านป่าหมาก	อำเภอเมือง	จังหวัดตรัง	6.40	434	1.93	92.50	118.80	-4.47	ปกติ	ลดลง

2.2 สภาพน้ำเก็บกักในอ่างเก็บน้ำขนาดใหญ่ (ข้อมูล วันที่ 9 ก.ค. 65)

ภาค อ่างเก็บน้ำเขื่อน	ความจุ ที่ รนท. (ล้าน ม. ^๓)	ความจุ ที่ รนท. (ล้าน ม. ^๓)	ความจุ ใช้การ (ล้าน ม. ^๓)	ณ วันนี้								ปริมาณน้ำ ไหลลง วันนี้ (ล้าน ม. ^๓)	ปริมาณน้ำ ระบาย วันนี้ (ล้าน ม. ^๓)
				ปี 2564				ปี 2565					
				ปริมาตร (ล้าน ม. ^๓)	% รณท.	ปริมาตร (ล้าน ม. ^๓)	% รณท.	ปริมาตรใช้การ (ล้าน ม. ^๓)	% รณท.	ใช้การ			
ภาคเหนือ													
ภูมิพล*	13,462	13,462	9,662	4,009	30	5,540	41	1,740	13	18	0.18	24.00	
สิริกิติ์*	10,508	9,510	6,660	3,172	33	3,617	38	767	8	12	33.89	14.04	
แม่จันสมบูรณ์ชล	323	265	253	90	34	132	50	120	45	47	1.73	0.13	
แม่กวางอุดมธารา	295	263	249	53	20	95	36	81	31	32	1.39	1.30	
ก๊วยลุม	106	106	103	47	44	68	64	64	61	63	0.93	0.63	
ก๊วยคอง	209	170	164	47	28	139	82	133	78	81	1.17	0.36	
แควน้อยบำรุงแดน	1,080	939	896	187	20	259	28	216	23	24	0.83	4.32	
แม่มอก	110	110	94	38	35	49	44	33	30	35	0.23	0.32	
รวมภาคเหนือ	26,093	24,825	18,080	7,643	31	9,898	40	3,153	13	17	40.36	45.10	
ภาคตะวันออกเฉียงเหนือ													
ห้วยหลวง	136	136	129	41	30	39	29	32	24	25	0.32	0.11	
น้ำอูน	780	520	475	217	42	247	48	202	39	43	3.46	1.08	
น้ำพุง*	200	165	157	52	31	46	28	38	23	24	0.47	0.52	
จุฬารัตน์*	181	164	127	102	62	72	44	35	21	27	0.09	1.56	
อุบลรัตน์*	4,640	2,431	1,850	821	34	833	34	252	10	14	2.29	7.05	
ลำปาว	2,450	1,980	1,880	702	35	723	37	623	31	33	14.39	3.59	
ลำตะคอง	445	314	292	196	62	171	54	148	47	51	0.22	1.56	
ลำพระเพลิง	242	155	154	81	52	96	62	94	61	61	0.06	0.17	
มูลบন	350	141	134	92	65	87	62	80	57	60	0.06	0.09	
ลำแจะ	325	275	268	147	53	181	66	174	63	65	0.27	0.27	
ลำนางรอง	197	121	118	77	64	94	77	90	74	76	0.00	0.20	
สิรินธร*	1,966	1,966	1,135	1,177	60	1,025	52	194	10	17	6.17	3.58	
รวมภาค ตอน.	11,911	8,368	6,718	3,706	44	3,614	43	1,963	23	29	27.81	19.77	
ภาคกลาง													
ป่าสักชลสิทธิ์	960	960	957	64	7	165	17	162	17	17	2.03	4.32	
ทับเสลา	190	160	143	23	14	82	52	65	41	46	0.18	0.05	
กระเสียว	390	299	259	87	29	186	62	146	49	56	0.00	0.51	
รวมภาคกลาง	1,540	1,419	1,359	173	12	433	31	373	26	27	2.21	4.88	
ภาคตะวันตก													
ศรีนครินทร์*	18,770	17,745	7,480	11,039	62	13,913	78	3,648	21	49	7.56	20.12	
วชิราลงกรณ*	11,000	8,860	5,848	3,529	40	4,588	52	1,576	18	27	18.12	14.96	
รวมภาคตะวันตก	29,770	26,605	13,328	14,568	55	18,502	70	5,225	20	39	25.68	35.08	
ภาคตะวันออก													
ขุนด่านปราการชล	225	224	219	40	18	43	19	38	17	17	0.40	0.10	
คลองสิียด	450	420	390	51	12	106	25	76	18	19	0.69	0.14	
บางพระ	127	117	105	42	36	78	67	66	56	63	0.06	0.29	
หนองปลาไหล	206	164	150	122	75	118	72	104	64	69	0.00	0.22	
ประแสร์	322	295	275	189	64	187	63	167	56	61	1.15	1.00	
นฤปดินทรจินดา	338	295	276	95	32	75	25	55	19	20	1.84	0.00	
รวมภาคตะวันออก	1,668	1,515	1,415	539	36	606	40	506	33	36	4.14	1.75	
ภาคใต้													
แก่งกระจาน	900	710	645	217	31	351	49	286	40	44	1.43	1.30	
ปราณบุรี	490	391	373	172	44	223	57	205	53	55	0.87	1.32	
รัชชประภา*	6,144	5,639	4,287	3,215	57	3,105	55	1,754	31	41	17.12	5.42	
บางยาง*	1,590	1,454	1,178	893	61	1,064	73	788	54	67	4.54	12.26	
รวมภาคใต้	9,124	8,194	6,484	4,497	55	4,743	58	3,033	37	47	23.96	20.30	
รวมทั้งประเทศ	80,106	70,926	47,384	31,127	44	37,796	53	14,253	20	30	124.15	126.89	

ต่ำกว่า 30 %

รวม 7 แห่ง

ตั้งแต่ 31 - 50%

รวม 10 แห่ง

ตั้งแต่ 51 - 80%

รวม 17 แห่ง

มากกว่า 80%

รวม 1 แห่ง



ศูนย์ปฏิบัติการน้ำอัจฉริยะ (swoc)

SMART WATER OPERATION CENTER



- **ปริมาณน้ำเก็บกักทั่วประเทศ** (อ่างเก็บน้ำขนาดใหญ่) ณ วันที่ 9 กรกฎาคม
 - ปี 2565 มีน้ำ 37,796 ล้าน ลบ.ม. คิดเป็น 53%
 - ปี 2552 มีน้ำ 39,526 ล้าน ลบ.ม. คิดเป็น 57% **มากกว่าปี 2565** จำนวน 1,730 ล้าน ลบ.ม. (ปี 2552 ยังไม่มีเขื่อนแควน้อยบำรุงแดน)
 - ปี 2561 มีน้ำ 43,184 ล้าน ลบ.ม. คิดเป็น 61% **มากกว่าปี 2565** จำนวน 5,388 ล้าน ลบ.ม.
 - ปี 2564 มีน้ำ 31,125 ล้าน ลบ.ม. คิดเป็น 44% **น้อยกว่าปี 2565** จำนวน 6,671 ล้าน ลบ.ม.
- **ปริมาณน้ำเก็บกักในกลุ่มเจ้าพระยา** (4 เขื่อนหลัก) ณ วันที่ 9 กรกฎาคม
 - ปี 2565 มีน้ำ 9,581 ล้าน ลบ.ม. คิดเป็น 39%
 - ปี 2552 มีน้ำ 10,688 ล้าน ลบ.ม. คิดเป็น 45% **มากกว่าปี 2565** จำนวน 1,107 ล้าน ลบ.ม. (ปี 2552 ยังไม่มีเขื่อนแควน้อยบำรุงแดน)
 - ปี 2561 มีน้ำ 12,848 ล้าน ลบ.ม. คิดเป็น 52% **มากกว่าปี 2565** จำนวน 3,267 ล้าน ลบ.ม.
 - ปี 2564 มีน้ำ 7,431 ล้าน ลบ.ม. คิดเป็น 30% **น้อยกว่าปี 2565** จำนวน 2,150 ล้าน ลบ.ม.

2.3 สภาพน้ำในอ่างเก็บน้ำ 4 เขื่อนหลักกลุ่มเจ้าพระยา (ข้อมูล วันที่ 9 ก.ค. 65)

สภาพน้ำในอ่างเก็บน้ำ ภูมิพล สิริกิติ์ แควน้อยฯ และป่าสักฯ วันที่ 9 กรกฎาคม 2565

อ่างเก็บน้ำ	ปริมาณน้ำในอ่างฯ		ปริมาณน้ำใช้การได้		ปริมาณน้ำไหลลงอ่างฯ		ปริมาณน้ำระบาย		รับน้ำได้อีก
	ปริมาณน้ำ	% ความจุ	ปริมาณน้ำ	% ใช้การ	วันนี้	เมื่อวาน	วันนี้	เมื่อวาน	
ภูมิพล	5,540	41	1,740	18	0.18	3.02	24.00	24.00	7,922
สิริกิติ์	3,617	38	767	12	33.89	18.98	14.04	14.00	5,893
ภูมิพล+สิริกิติ์	9,157	40	2,507	15	34.07	22.00	38.04	38.00	13,815
แควน้อยฯ	259	28	216	24	0.83	0.57	4.32	4.32	680
ป่าสักชลสิทธิ์	165	17	162	17	2.03	0.96	4.32	3.03	795
รวมทั้งหมด	9,581	39	2,885	16	36.93	23.53	46.68	45.35	15,290

*หมายเหตุ : () คือ เกินความจุเก็บกักปกติ

(หน่วย : ล้าน ลบ.ม.)

2.4 สถานการณ์น้ำลุ่มน้ำเจ้าพระยา

แม่น้ำปิง ปริมาณน้ำไหลผ่านที่สถานี P.17 อ.บรรพตพิสัย จ.นครสวรรค์ วัดได้ 166.00 ลบ.ม./วินาที (เมื่อวาน 146.00 ลบ.ม./วินาที) ต่ำกว่าตลิ่ง 5.01 เมตร **มีแนวโน้มเพิ่มขึ้น**

แม่น้ำน่าน ปริมาณน้ำไหลผ่านที่สถานี N.67 อ.ชุมแสง จ.นครสวรรค์ วัดได้ 88.00 ลบ.ม./วินาที (เมื่อวาน 91.00 ลบ.ม./วินาที) ต่ำกว่าตลิ่ง 9.90 เมตร **มีแนวโน้มลดลง**

แม่น้ำเจ้าพระยา ปริมาณน้ำไหลผ่านที่สถานี C.2 อ.เมืองนครสวรรค์ วัดได้ 259.00 ลบ.ม./วินาที (เมื่อวาน 209.00 ลบ.ม./วินาที) ต่ำกว่าตลิ่ง 8.78 เมตร **มีแนวโน้มเพิ่มขึ้น** และมีปริมาณน้ำไหลผ่านท้ายเขื่อนเจ้าพระยา (C.13) ในอัตรา 65.00 ลบ.ม./วินาที (เมื่อวาน 65.00 ลบ.ม./วินาที) ไหลผ่านสถานีวัดน้ำ C.29A อ.บางไทร มีปริมาณน้ำไหลผ่านเฉลี่ย 90.00 ลบ.ม./วินาที (เมื่อวาน 97.00 ลบ.ม./วินาที)

แม่น้ำป่าสัก เขื่อนป่าสักชลสิทธิ์ ระบายน้ำ 50.04 ลบ.ม./วินาที (เมื่อวาน 35.05 ลบ.ม./วินาที) **มีแนวโน้มเพิ่มขึ้น**



2.5 สภาพน้ำในอ่างเก็บน้ำขนาดกลาง (ข้อมูล วันที่ 9 ก.ค. 65)

ข้อมูลวันที่ 9 กรกฎาคม 2565																			
สรุปอ่างขนาดกลางที่มีปริมาตรในช่วง <=30 % 31 - 50 % >50-80% >80 - 100 % และ >100 %																			
<=30 %				31 - 50 %				>50-80%				>80 - 100 %				>100 %			
ภาค	จำนวน	สขป.	จำนวน	ภาค	จำนวน	สขป.	จำนวน	ภาค	จำนวน	สขป.	จำนวน	ภาค	จำนวน	สขป.	จำนวน	ภาค	จำนวน	สขป.	จำนวน
เหนือ	6	1	2	เหนือ	12	1	3	เหนือ	42	1	10	เหนือ	14	1	0	เหนือ	1	1	0
		2	2			2	5			2	18			2	13			2	1
		3	1			3	0			3	3			3	1			3	0
		4	1			4	4			4	11			4	0			4	0
ตะวันออก เฉียงเหนือ	20	5	6	ตะวันออก เฉียงเหนือ	67	5	13	ตะวันออก ก เฉียง เหนือ	107	5	29	ตะวันออก เฉียงเหนือ	22	5	5	ตะวันออก เฉียงเหนือ	2	5	0
		6	5			6	23			6	18			6	6			6	0
		7	6			7	20			7	16			7	5			7	0
		8	3			8	11			8	44			8	6			8	2
ตะวันออก	6	9	6	ตะวันออก	9	9	9	ตะวันออก	31	9	31	ตะวันออก	3	9	3	ตะวันออก	2	9	2
กลาง	2	10	1	กลาง	7	10	7	กลาง	13	10	11	กลาง	0	10	0	กลาง	0	10	0
		11	0			11	0			11	0			11	0				
		12	1			12	0			12	2			12	0				
ตะวันตก	0	13	0	ตะวันตก	1	13	1	ตะวันตก	6	13	6	ตะวันตก	0	13	0	ตะวันตก	0	13	0
ใต้	1	14	0	ใต้	2	14	1	ใต้	26	14	12	ใต้	10	14	4	ใต้	0	14	0
		15	1			15	0			15	7			15	5			15	0
		16	0			16	1			16	7			16	0			16	0
		17	0			17	0			17	0			17	1			17	0
รวม	35	รวม	35	รวม	98	รวม	98	รวม	225	รวม	225	รวม	49	รวม	49	รวม	5	รวม	5

รวมทั้งหมด 412 แห่ง

3. แผน-ผลการบริหารจัดการน้ำฤดูฝน ปี 2565 (ข้อมูล ณ วันที่ 9 ก.ค.65)

ทั่วประเทศ ปริมาณน้ำต้นทุน ณ วันที่ 1 พฤษภาคม 2565 จำนวน 20,149 ล้าน ลบ.ม. วางแผนจัดสรรน้ำจำนวน 32,313 ล้าน ลบ.ม. (น้ำชลประทาน 14,831 ล้าน ลบ.ม. และน้ำฝน 17,482 ล้าน ลบ.ม.)

ลุ่มน้ำเจ้าพระยา ปริมาณน้ำต้นทุน ณ วันที่ 1 พฤษภาคม 2565 จำนวน 3,511 ล้าน ลบ.ม. วางแผนจัดสรรน้ำจำนวน 12,317 ล้าน ลบ.ม. (น้ำชลประทาน 4,000 ล้าน ลบ.ม. และน้ำฝน 8,317 ล้าน ลบ.ม.)

ลุ่มน้ำแม่กลอง ปริมาณน้ำต้นทุน ณ วันที่ 1 กรกฎาคม 2565 จำนวน 5,344 ล้าน ลบ.ม. วางแผนจัดสรรน้ำจำนวน 4,826 ล้าน ลบ.ม. (น้ำชลประทาน 4,000 ล้าน ลบ.ม. และน้ำฝน 826 ล้าน ลบ.ม.)

ลุ่มน้ำ	แผนความต้องการน้ำชลประทาน (ล้าน ลบ.ม.)	ผลจัดสรรน้ำ (ล้าน ลบ.ม.)	คงเหลือ (ล้าน ลบ.ม.)
ทั่วประเทศ (1 พ.ค. - 31 ต.ค.65)	14,831	9,836(66%)	4,995 (34%)
เจ้าพระยา (4 เขื่อน) (1 พ.ค. - 31 ต.ค.65)	4,000	2,267(57%)	1,733 (43%)
แม่กลอง (2 เขื่อน) (1 ก.ค. - 31 ธ.ค.65)	4,000	307 (8%)	3,693 (92%)

4. การเพาะปลูก (ข้อมูล ณ วันที่ 6 ก.ค. 65)

- **การเพาะปลูกข้าวนาปี 2565**

- ทั้งประเทศ แแผนเพาะปลูก 16.83 ล้านไร่ **เพาะปลูกแล้ว 11.79 ล้านไร่** คิดเป็นร้อยละ 70 ของแผนฯ
- กลุ่มน้ำเจ้าพระยา แแผนเพาะปลูก 8.05 ล้านไร่ **เพาะปลูก 6.70 ล้านไร่** คิดเป็นร้อยละ 83 ของแผนฯ
- กลุ่มน้ำแม่กลอง แแผนเพาะปลูก 0.89 ล้านไร่ **เพาะปลูก 0.23 ล้านไร่** คิดเป็นร้อยละ 26 ของแผนฯ

5. วิเคราะห์สถานการณ์

5.1 คาดการณ์ปริมาณฝนจากแบบจำลองบรรยากาศจากกรมอุตุนิยมวิทยา (3 วันล่วงหน้า)

- วันที่ 9 ก.ค. 65 (9 ก.ค. 65 เวลา 07.00 น. – 10 ก.ค. 65 เวลา 07.00 น.) มีฝนตกปานกลาง (10.1-35.0 มม.) บริเวณพื้นที่ ภาคเหนือ ภาคกลาง ภาคตะวันออกเฉียงเหนือ ภาคตะวันตก และพื้นที่ จ.พังงา จ.สุราษฎร์ธานี จ.นครศรีธรรมราช และ จ.นราธิวาส มีฝนตกหนัก (35.1-90 มม.) บริเวณพื้นที่ ภาคตะวันออกเฉียงเหนือ และพื้นที่ จ.แม่ฮ่องสอน จ.ตาก จ.ลำพูน จ.ลำปาง จ.น่าน จ.พิษณุโลก จ.นครสวรรค์ จ.หนองคาย จ.บึงกาฬ จ.อุดรธานี จ.กาฬสินธุ์ จ.ร้อยเอ็ด จ.อุบลราชธานี จ.นครราชสีมา จ.ลพบุรี จ.ปทุมธานี จ.นนทบุรี จ.นครปฐม จ.กาญจนบุรี จ.เพชรบุรี จ.ประจวบคีรีขันธ์ จ.ชุมพร และ จ.ระนอง มีฝนตกหนักมาก (มากกว่า90 มม.) บริเวณพื้นที่ จ.สระบุรี จ.ปราจีนบุรี จ.ชลบุรี จ.ระยอง จ.จันทบุรี และ จ.ตราด

- วันที่ 10 ก.ค. 65 (10 ก.ค. 65 เวลา 07.00 น. – 11 ก.ค. 65 เวลา 07.00 น.) มีฝนตกปานกลาง (10.1-35.0 มม.) บริเวณพื้นที่ ภาคเหนือ ภาคตะวันออกเฉียงเหนือ และพื้นที่ จ.ชัยนาท จ.สุพรรณบุรี จ.สิงห์บุรี จ.อ่างทอง จ.พระนครศรีอยุธยา จ.ปทุมธานี จ.กรุงเทพมหานคร จ.สมุทรปราการ จ.ประจวบคีรีขันธ์ จ.ชุมพร จ.สุราษฎร์ธานี และ จ.นครศรีธรรมราช มีฝนตกหนัก (35.1-90 มม.) บริเวณพื้นที่ ภาคตะวันออกเฉียงเหนือ และพื้นที่ จ.เชียงใหม่ จ.แม่ฮ่องสอน จ.ตาก จ.ลำปาง จ.แพร่ จ.น่าน จ.อุดรดิตถ์ จ.พิษณุโลก จ.เพชรบูรณ์ จ.ร้อยเอ็ด จ.ยโสธร จ.สุรินทร์ จ.นครพนม จ.บุรีรัมย์ จ.นครราชสีมา จ.ลพบุรี จ.สระบุรี จ.ฉะเชิงเทรา จ.สระแก้ว จ.กาญจนบุรี มีฝนตกหนักมาก (มากกว่า90 มม.) บริเวณพื้นที่ จ.สกลนคร จ.กาฬสินธุ์ จ.นครพนม จ.มุกดาหาร จ.อำนาจเจริญ จ.อุบลราชธานี จ.ศรีสะเกษ จ.นครนายก จ.ระยอง จ.จันทบุรี และ จ.ตราด

- วันที่ 11 ก.ค. 65 (11 ก.ค. 65 เวลา 07.00 น. – 12 ก.ค. 65 เวลา 07.00 น.) มีฝนตกปานกลาง (10.1-35.0 มม.) บริเวณพื้นที่ ภาคกลาง ภาคตะวันออกเฉียงเหนือ ภาคตะวันออก และพื้นที่ จ.เชียงใหม่ จ.แม่ฮ่องสอน จ.ลำปาง จ.พะเยา จ.แพร่ จ.อุดรดิตถ์ จ.พิษณุโลก จ.ระนอง จ.พังงา จ.สุราษฎร์ธานี และ จ.นครศรีธรรมราช มีฝนตกหนัก (35.1-90 มม.) บริเวณพื้นที่ จ.น่าน จ.ตาก จ.เพชรบูรณ์ จ.หนองคาย จ.บึงกาฬ จ.อุดรธานี จ.สกลนคร จ.มุกดาหาร จ.สุรินทร์ จ.สระบุรี จ.นครนายก จ.ปราจีนบุรี จ.สระแก้ว จ.ระยอง และ จ.กาญจนบุรี มีฝนตกหนักมาก (มากกว่า90 มม.) บริเวณพื้นที่ จ.กาฬสินธุ์ จ.ร้อยเอ็ด จ.ยโสธร จ.อำนาจเจริญ จ.อุบลราชธานี จ.ศรีสะเกษ จ.จันทบุรี และ จ.ตราด

5.2 คาดการณ์ปริมาณน้ำ (วันที่ 9 ก.ค. 65)

คาดการณ์ปริมาณน้ำไหลผ่านลุ่มน้ำปิงที่สถานี P.17 อ.บรรพตพิสัย จ.นครสวรรค์ จะมีปริมาณน้ำไหลผ่าน 190.00 ลบ.ม./วินาที **มีแนวโน้มเพิ่มขึ้น** ลุ่มน้ำน่านที่สถานี N.67 อ.ชุมแสง จ.นครสวรรค์ จะมีปริมาณน้ำไหลผ่าน 93.00 ลบ.ม./วินาที **มีแนวโน้มเพิ่มขึ้น** โดยจะทำให้ในลุ่มน้ำเจ้าพระยาที่สถานี C.2 อ.เมืองนครสวรรค์ จ.นครสวรรค์ จะมีปริมาณน้ำไหลผ่าน 270.00 ลบ.ม./วินาที **มีแนวโน้มเพิ่มขึ้น**

6. รายงานสถานการณ์ค่าความเค็ม (ข้อมูล วันที่ 9 ก.ค. 65 เวลา 07:00 น.)

แม่น้ำ	สถานีเฝ้าระวัง	เกณฑ์เฝ้าระวัง (กรัม/ลิตร)	ค่าความเค็ม (กรัม/ลิตร)
เจ้าพระยา	ประปาสำแล	0.25	0.19 (ปกติ)
ปราจีน-บางปะกง	บางคาง	2.00	0.13 (ปกติ)
ท่าจีน	ด้านนอกคลองจินดา	0.75	0.20 (ปกติ)
	ด้านในคลองจินดา	0.75	0.20 (ปกติ)
แม่กลอง	ปากคลองดำเนินสะดวก	2.00	0.15 (ปกติ)