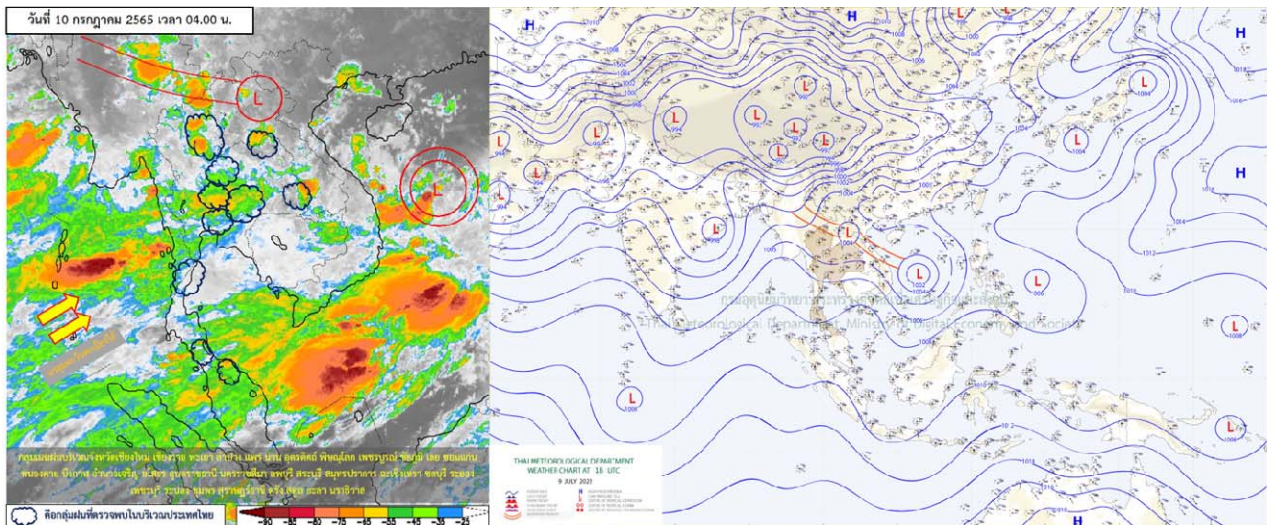




รายงานสรุปศูนย์ปฏิบัติการน้ำอัจฉริยะ
เรื่อง สถานการณ์น้ำและการเฝ้าระวัง
ประจำวันอาทิตย์ที่ 10 กรกฎาคม พ.ศ. 2565

1. สภาพอากาศและปริมาณฝน

1.1 ภาพอากาศ (กรมอุตุนิยมวิทยา)



มรสุมตะวันตกเฉียงใต้กำลังแรงพัดปกคลุมทะเลอันดามัน ประเทศไทย และอ่าวไทย ประกอบกับร่องมรสุมพาดผ่านประเทศเมียนมา ภาคเหนือตอนบน ประเทศลาวตอนบน เข้าสู่หย่อมความกดอากาศต่ำกำลังแรงบริเวณทะเลจีนใต้ตอนบน ลักษณะเช่นนี้ทำให้ภาคเหนือภาคตะวันออกเฉียงเหนือ ภาคกลาง ภาคตะวันออก และภาคใต้ฝั่งตะวันตก มีฝนตกหนักถึงหนักมากบางแห่ง

1.2 สภาพฝน

ปริมาณฝนสูงสุด 5 อันดับ จากสำนักงานทรัพยากรน้ำแห่งชาติ เวลา 07.00 น. วันที่ 9 ก.ค. 65 ถึงเวลา 07.00 น. วันที่ 10 ก.ค. 65

1. อ.เมืองปราจีนบุรี จ.ปราจีนบุรี	วัดปริมาณฝนได้	146.5	มม.
2. อ.คลองใหญ่ จ.ตราด	วัดปริมาณฝนได้	122.0	มม.
3. อ.เมืองขอนแก่น จ.ขอนแก่น	วัดปริมาณฝนได้	107.6	มม.
4. อ.เมืองชัยภูมิ จ.ชัยภูมิ	วัดปริมาณฝนได้	107.6	มม.
5. อ.กะเปอร์ จ.ระนอง	วัดปริมาณฝนได้	105.5	มม.

2. สถานการณ์น้ำท่าและสภาพน้ำในอ่างเก็บน้ำ

2.1 สถานการณ์น้ำท่าในลุ่มน้ำต่างๆ (ข้อมูล วันที่ 10 ก.ค. 65 เวลา 06.00 น.)

แม่น้ำ	สถานี	ที่ตั้งสถานี			ตลิ่ง ม.	ความจุ ม. ³ /วิ.	ระดับน้ำ ม.	ปริมาณน้ำ		ต่ำ(-) สูงกว่าตลิ่ง	อยู่ใน เกณฑ์	แนวโน้ม
								วันนี้ ม. ³ /วิ.	เมื่อวาน ม. ³ /วิ.			
1. ปิง	P.1	สะพานนารัฐ	อำเภอเมือง	จังหวัดเชียงใหม่	3.70	445	1.55	18.90	18.52	-2.15	น้อย	เพิ่มขึ้น
	P.17	บ้านท้าว	อำเภอบรรพตพิสัย	จังหวัดนครสวรรค์	39.80	2,990	34.90	193.00	166.00	-4.90	น้อย	เพิ่มขึ้น
2. วัง	W.1C	สะพานเสตุวารี	อำเภอเมือง	จังหวัดลำปาง	5.20	651	-0.15	9.05	9.47	-5.35	น้อย	ทรงตัว
	W.4A	บ้านวังหมัน	อำเภอสางเภา	จังหวัดตาก	8.00	700	0.97	25.97	25.78	-7.03	น้อย	เพิ่มขึ้น
	W.24		อำเภอสางเภา	จังหวัดตาก	7.85	480	2.05	26.36	26.63	-5.80	ปกติ	เพิ่มขึ้น
3. ยม	Y.1C	สะพานบ้านน้ำโค้ง	อำเภอเมือง	จังหวัดแพร่	8.20	993	1.80	99.00	104.60	-6.40	น้อย	ลดลง
	Y.4	สะพานตลาดธานี	อำเภอเมือง	จังหวัดสุโขทัย	8.15	510	1.40	*	*	-6.75	N/A	N/A
	Y.64	แม่น้ำยม	อำเภอบางระกำ	จังหวัดพิษณุโลก	6.40	352	2.11	*	*	-4.29	N/A	N/A
4. น่าน	Y.16	แม่น้ำยม	อำเภอบางระกำ	จังหวัดพิษณุโลก	7.30	239	2.27	*	*	-5.03	ปกติ	เพิ่มขึ้น
	N.1	หน้าสำนักงานป่าไม้	อำเภอเมือง	จังหวัดน่าน	7.00	1,217	0.90	90.00	120.00	-6.10	น้อย	ลดลง
	N.5A	สะพานเอกาทศรถ	อำเภอเมือง	จังหวัดพิษณุโลก	10.37	1,365	1.16	110.20	85.01	-9.21	น้อย	เพิ่มขึ้น
5. เจ้าพระยา	N.67	สะพานบ้านเกยไชย	อำเภอชุมแสง	จังหวัดนครสวรรค์	28.30	1,579	18.51	98.00	88.00	-9.79	น้อย	เพิ่มขึ้น
	C.2	ค่ายจิรประวัติ	อำเภอเมือง	จังหวัดนครสวรรค์	26.20	3,590	17.49	273.00	259.00	-8.71	น้อย	เพิ่มขึ้น
	C.13	ท้ายเขื่อนเจ้าพระยา	อำเภอสรรพยา	จังหวัดชัยนาท	16.34	2,840	5.31	65.00	65.00	-11.03	น้อย	ทรงตัว
6. บางหลวง	C.36	บ้านบางหลวงโคต	อำเภอบางบาล	จังหวัดพระนครศรีอยุธยา	420.00	4	**	0.65	0.63	#VALUE!	ปกติ	เพิ่มขึ้น
	C.37	บ้านบางบาล	อำเภอบางบาล	จังหวัดพระนครศรีอยุธยา	148.00	3	**	0.65	0.66	#VALUE!	ปกติ	ลดลง
8. ป่าสัก	S.3	แม่น้ำป่าสัก	อำเภอหล่มสัก	เพชรบูรณ์	85.00	9	22.90	5.25	4.44	-62.10	ปกติ	เพิ่มขึ้น
	S.42	แม่น้ำป่าสัก	วิเชียรบุรี	เพชรบูรณ์	11.00	284	3.88	*	*	-7.12	ปกติ	เพิ่มขึ้น
	S.4B	แม่น้ำป่าสัก	เมืองเพชรบูรณ์	เพชรบูรณ์	9.20	190	5.25	28.59	*	-3.95	ปกติ	N/A
	S.26	ท้ายเขื่อนพระรามหก	อำเภอท่าเรือ	จังหวัดพระนครศรีอยุธยา	8.00	800	0.65	**	**	-7.35	N/A	N/A
9. มูล	M.7	สะพานเสรีประชาธิปไตย	อำเภอเมือง	จังหวัดอุบลราชธานี	7.00	2,300	2.30	195.00	171.00	-4.70	น้อย	เพิ่มขึ้น
	M.42	บ้านห้วยทับทัน	อำเภอห้วยทับทัน	จังหวัดศรีสะเกษ	8.30	124	2.80	***	***	-5.50	N/A	N/A
	M.176	บ้านโนนศรีไศล	อำเภอกันทรารมย์	จังหวัดศรีสะเกษ	9.20	235	1.60	10.50	8.85	-7.60	น้อย	เพิ่มขึ้น
	M.173	บ้านโนนสะอาด	อำเภอโขงขี้	จังหวัดนครราชสีมา	7.60	290	1.62	3.70	4.40	-5.98	น้อย	ลดลง
	M.184	บ้านซิม	อำเภอพิมาย	จังหวัดนครราชสีมา	5.30	120	3.27	7.50	3.70	-2.03	น้อย	เพิ่มขึ้น
10. ลำเชียงไกร	M.186	บ้านโนนคอย	อำเภอจักราช	จังหวัดนครราชสีมา	3.60	60	3.10	***	***	-0.50	N/A	N/A
	M.188A	บ้านบัว	อำเภอโนนสูง	จังหวัดนครราชสีมา	4.90	70	3.10	***	***	-1.80	N/A	N/A
11. ซี	E.20A	บ้านบ้านฟ้าหยาด	อำเภอห้วยทับทัน	จังหวัดยโสธร	10.00	1,100	4.12	127.47	131.12	-5.88	น้อย	ลดลง
	E.23	บ้านคำน	อำเภอเมือง	จังหวัดชัยภูมิ	9.00	260	3.32	0.69	0.57	-5.68	น้อย	เพิ่มขึ้น
12. ลำน้ำพอง	E.29A	บ้านผานกแก้ว	อำเภอภูกระดึง	จังหวัดเลย	9.00	165	3.10	15.80	6.75	-5.90	น้อย	เพิ่มขึ้น
13. ลำน้ำยัง	E.92	บ้านท่างาม	อำเภอเสลภูมิ	จังหวัดร้อยเอ็ด	8.80	176	7.22	75.56	21.40	-1.58	ปกติ	เพิ่มขึ้น
14. ลำปะทาว	E.6C	บ้านตลาดโดน	อำเภอเมือง	จังหวัดชัยภูมิ	5.50	46	1.98	6.61	3.69	-3.52	น้อย	เพิ่มขึ้น
15. ลำน้ำชี	E.85	บ้านโนนหัน	อำเภอชุมแพ	จังหวัดชัยภูมิ	5.20	44	3.14	9.28	7.35	-2.06	ปกติ	เพิ่มขึ้น
16. ปราจีนบุรี	Kgt.3	กบินทร์บุรี	อำเภอกบินทร์บุรี	ปราจีนบุรี	8.79	544	1.24	31.20	21.60	-7.55	น้อย	เพิ่มขึ้น
	B.9	บ้านสาระเห็ด	อำเภอท่าช้าง	จังหวัดเพชรบุรี	6.60	355	2.14	16.20	16.50	-4.46	น้อย	ลดลง
	B.6A	สะพานท่าเกวียน	อำเภอแก่งกระจาน	จังหวัดเพชรบุรี	6.00	260	0.40	0.00	0.65	-5.60	น้อย	ลดลง
17. เพชรบุรี	B.15	สะพานเทศบาล	อำเภอเมือง	จังหวัดเพชรบุรี	5.40	150	0.96	9.30	10.40	-4.44	น้อย	ลดลง
	X.44	คลองอู่ตะเภา	อำเภอหาดใหญ่	จังหวัดสงขลา	7.40	533	0.49	20.70	26.10	-6.91	น้อย	ลดลง
	X.170	บ้านคลองลำ	อำเภอศรีนครินทร์	จังหวัดพัทลุง	25.20	374	20.83	6.90	6.90	-4.37	น้อย	ทรงตัว
19. ภาคใต้ฝั่งตะวันออก	X.180	สะพานเทศบาล	อำเภอเมือง	จังหวัดชุมพร	3.80	191	1.20	53.00	51.95	-2.60	ปกติ	เพิ่มขึ้น
	X.119A	สะพานถันตุ	อำเภอสุโขทัย	จังหวัดนราธิวาส	8.60	229	4.79	48.70	55.70	-3.81	ปกติ	ลดลง
	X.53A	คลองชุมพร	อำเภอเมือง	จังหวัดชุมพร	9.30	233	4.91	54.75	16.80	-4.39	ปกติ	เพิ่มขึ้น
	X.212	คลองหลังสวน	อำเภอหลังสวน	จังหวัดชุมพร	6.00	1,100	1.83	278.90	96.00	-4.17	ปกติ	เพิ่มขึ้น
20. ภาคใต้ฝั่งตะวันตก	X.234	บ้านป่าหมาก	อำเภอเมือง	จังหวัดตรัง	6.40	434	1.51	71.50	92.50	-4.89	ปกติ	ลดลง

2.2 สภาพน้ำเก็บกักในอ่างเก็บน้ำขนาดใหญ่ (ข้อมูล วันที่ 10 ก.ค. 65)

ภาค อ่างเก็บน้ำเขื่อน	ความจุ ที่ รนท. (ล้าน ม.³)	ความจุ ที่ รนท. (ล้าน ม.³)	ความจุ น้ำ ใช้การ (ล้าน ม.³)	ณ วันนี้									ปริมาณน้ำ ไหลลง วันนี้ (ล้าน ม.³)	ปริมาณน้ำ ระบาย วันนี้ (ล้าน ม.³)
				ปี 2564			ปี 2565							
				ปริมาตร (ล้าน ม.³)	% รณท.	ปริมาตร (ล้าน ม.³)	% รณท.	ปริมาตรใช้การ (ล้าน ม.³)	% รณท.	% ใช้การ				
ภาคเหนือ														
ภูมิพล*	13,462	13,462	9,662	4,009	30	5,520	41	1,720	13	18	1.97	21.00		
สิริกิติ์*	10,508	9,510	6,660	3,168	33	3,635	38	785	8	12	32.44	13.98		
แม่จันทสมบูรณ์ชล	323	265	253	91	34	133	50	121	46	48	1.13	0.03		
แม่กวางอุดมธารา	295	263	249	52	20	94	36	80	30	32	0.77	1.25		
กิวลม	106	106	103	47	44	68	64	65	61	63	0.87	0.63		
กิวคองหมา	209	170	164	47	28	140	82	134	79	82	1.42	0.30		
แควน้อยบำรุงแดน	1,080	939	896	185	20	256	27	213	23	24	1.32	4.32		
แม่มอก	110	110	94	40	36	49	44	33	30	35	0.23	0.32		
รวมภาคเหนือ	26,093	24,825	18,080	7,639	31	9,895	40	3,150	13	17	40.16	41.83		
ภาคตะวันออกเฉียงเหนือ														
ห้วยหลวง	136	136	129	42	31	39	29	32	24	25	0.24	0.11		
น้ำอูน	780	520	475	218	42	248	48	203	39	43	1.84	1.08		
น้ำพุง*	200	165	157	55	33	46	28	38	23	24	0.67	0.52		
จุฬาภรณ์*	181	164	127	102	62	71	43	34	21	27	0.14	1.56		
อุบลรัตน์*	4,640	2,431	1,850	823	34	825	34	244	10	13	0.47	7.15		
ลำปาว	2,450	1,980	1,880	707	36	735	37	635	32	34	16.14	3.60		
ลำตะคอง	445	314	292	196	62	169	54	147	47	50	0.08	1.56		
ลำพระเพลิง	242	155	154	82	53	96	62	94	61	61	0.03	0.17		
มูลบน	350	141	134	92	65	88	62	81	57	60	0.00	0.09		
ลำแจะ	325	275	268	146	53	181	66	174	63	65	0.23	0.27		
ลำนางรอง	197	121	118	77	64	93	77	90	74	76	0.00	0.20		
สิรินธร*	1,966	1,966	1,135	1,175	60	1,049	53	217	11	19	25.31	1.33		
รวมภาค ตอน.	11,911	8,368	6,718	3,716	44	3,640	43	1,989	24	30	45.15	17.63		
ภาคกลาง														
ป่าสักชลสิทธิ์	960	960	957	64	7	163	17	160	17	17	2.25	4.32		
ทับเสลา	190	160	143	23	14	82	51	65	41	45	0.00	0.50		
กระเสียว	390	299	259	87	29	185	62	145	48	56	0.00	0.51		
รวมภาคกลาง	1,540	1,419	1,359	173	12	430	30	370	26	27	2.25	5.33		
ภาคตะวันตก														
ศรีนครินทร์*	18,770	17,745	7,480	11,027	62	13,896	78	3,631	20	49	7.59	20.13		
วชิราลงกรณ์*	11,000	8,860	5,848	3,533	40	4,586	52	1,574	18	27	13.00	15.08		
รวมภาคตะวันตก	29,770	26,605	13,328	14,560	55	18,481	69	5,204	20	39	20.59	35.21		
ภาคตะวันออก														
ขุนด่านปราการชล	225	224	219	43	19	44	20	40	18	18	1.86	0.22		
คลองสิียด	450	420	390	52	12	107	25	77	18	20	0.93	0.14		
บางพระ	127	117	105	42	36	78	66	66	56	62	0.00	0.30		
หนองปลาไหล	206	164	150	123	75	118	72	104	64	69	0.34	0.22		
ประแสร์	322	295	275	190	64	186	63	166	56	60	0.45	1.00		
นฤปดินทรจินดา	338	295	276	98	33	78	26	58	20	21	2.73	0.00		
รวมภาคตะวันออก	1,668	1,515	1,415	547	36	610	40	510	34	36	6.32	1.88		
ภาคใต้														
แก่งกระจาน	900	710	645	215	30	351	49	286	40	44	1.43	1.30		
ปราณบุรี	490	391	373	172	44	222	57	205	52	55	0.63	1.32		
รัชชประภา*	6,144	5,639	4,287	3,228	57	3,132	56	1,780	32	42	32.18	5.23		
บางกลาง*	1,590	1,454	1,178	885	61	1,049	72	772	53	66	4.52	12.19		
รวมภาคใต้	9,124	8,194	6,484	4,501	55	4,753	58	3,043	37	47	38.76	20.04		
รวมทั้งประเทศ	80,106	70,926	47,384	31,136	44	37,809	53	14,267	20	30	153.21	121.93		

ต่ำกว่า 30 %
รวม 7 แห่ง

ตั้งแต่ 31 - 50%
รวม 10 แห่ง

ตั้งแต่ 51 - 80%
รวม 17 แห่ง

มากกว่า 80%
รวม 1 แห่ง

- **ปริมาณน้ำเก็บกักทั่วประเทศ** (อ่างเก็บน้ำขนาดใหญ่) ณ วันที่ 10 กรกฎาคม
 - ปี 2565 มีน้ำ 37,809 ล้าน ลบ.ม. คิดเป็น 53%
 - ปี 2552 มีน้ำ 39,576 ล้าน ลบ.ม. คิดเป็น 57% **มากกว่าปี 2565** จำนวน 1,767 ล้าน ลบ.ม. (ปี 2552 ยังไม่มีเขื่อนแควน้อยบำรุงแดน)
 - ปี 2561 มีน้ำ 43,173 ล้าน ลบ.ม. คิดเป็น 61% **มากกว่าปี 2565** จำนวน 5,364 ล้าน ลบ.ม.
 - ปี 2564 มีน้ำ 31,134 ล้าน ลบ.ม. คิดเป็น 44% **น้อยกว่าปี 2565** จำนวน 6,675 ล้าน ลบ.ม.
- **ปริมาณน้ำเก็บกักในกลุ่มเจ้าพระยา** (4 เขื่อนหลัก) ณ วันที่ 10 กรกฎาคม
 - ปี 2565 มีน้ำ 9,574 ล้าน ลบ.ม. คิดเป็น 38%
 - ปี 2552 มีน้ำ 10,741 ล้าน ลบ.ม. คิดเป็น 45% **มากกว่าปี 2565** จำนวน 1,167 ล้าน ลบ.ม. (ปี 2552 ยังไม่มีเขื่อนแควน้อยบำรุงแดน)
 - ปี 2561 มีน้ำ 12,820 ล้าน ลบ.ม. คิดเป็น 52% **มากกว่าปี 2565** จำนวน 3,246 ล้าน ลบ.ม.
 - ปี 2564 มีน้ำ 7,425 ล้าน ลบ.ม. คิดเป็น 30% **น้อยกว่าปี 2565** จำนวน 2,149 ล้าน ลบ.ม.

2.3 สภาพน้ำในอ่างเก็บน้ำ 4 เขื่อนหลักกลุ่มเจ้าพระยา (ข้อมูล วันที่ 10 ก.ค. 65)

สภาพน้ำในอ่างเก็บน้ำ ภูมิพล สิริกิตี แควน้อยฯ และป่าสักฯ วันที่ 10 กรกฎาคม 2565

อ่างเก็บน้ำ	ปริมาณน้ำในอ่างฯ		ปริมาณน้ำใช้การได้		ปริมาณน้ำไหลลงอ่างฯ		ปริมาณน้ำระบาย		รับน้ำได้อีก
	ปริมาณน้ำ	% ความจุ	ปริมาณน้ำ	% ใช้การ	วันนี้	เมื่อวาน	วันนี้	เมื่อวาน	
ภูมิพล	5,520	41	1,720	18	1.97	0.18	21.00	24.00	7,942
สิริกิตี	3,635	38	785	12	32.44	33.89	13.98	14.04	5,875
ภูมิพล+สิริกิตี	9,155	40	2,505	15	34.41	34.07	34.98	38.04	13,817
แควน้อยฯ	256	27	213	24	1.32	0.83	4.32	4.32	683
ป่าสักชลสิทธิ์	163	17	160	17	2.25	2.03	4.32	4.32	797
รวมทั้งหมด	9,574	38	2,878	16	37.98	36.93	43.62	46.68	15,297

*หมายเหตุ : () คือ เก็บความจุเก็บกักปกติ

(หน่วย : ล้าน ลบ.ม.)

2.4 สถานการณ์น้ำลุ่มน้ำเจ้าพระยา

แม่น้ำปิง ปริมาณน้ำไหลผ่านที่สถานี P.17 อ.บรรพตพิสัย จ.นครสวรรค์ วัดได้ 193.00 ลบ.ม./วินาที (เมื่อวาน 166.00 ลบ.ม./วินาที) ต่ำกว่าตลิ่ง 4.90 เมตร **มีแนวโน้มเพิ่มขึ้น**

แม่น้ำน่าน ปริมาณน้ำไหลผ่านที่สถานี N.67 อ.ชุมแสง จ.นครสวรรค์ วัดได้ 98.00 ลบ.ม./วินาที (เมื่อวาน 88.00 ลบ.ม./วินาที) ต่ำกว่าตลิ่ง 9.79 เมตร **มีแนวโน้มเพิ่มขึ้น**

แม่น้ำเจ้าพระยา ปริมาณน้ำไหลผ่านที่สถานี C.2 อ.เมืองนครสวรรค์ วัดได้ 273.00 ลบ.ม./วินาที (เมื่อวาน 259.00 ลบ.ม./วินาที) ต่ำกว่าตลิ่ง 8.71 เมตร **มีแนวโน้มเพิ่มขึ้น** และมีปริมาณน้ำไหลผ่านท้ายเขื่อนเจ้าพระยา (C.13) ในอัตรา 65.00 ลบ.ม./วินาที (เมื่อวาน 65.00 ลบ.ม./วินาที) ไหลผ่านสถานีวัดน้ำ C.29A อ.บางไทร มีปริมาณน้ำไหลผ่านเฉลี่ย 92.00 ลบ.ม./วินาที (เมื่อวาน 90.00 ลบ.ม./วินาที)

แม่น้ำป่าสัก เขื่อนป่าสักชลสิทธิ์ ระบายน้ำ 50.03 ลบ.ม./วินาที (เมื่อวาน 35.04 ลบ.ม./วินาที) **มีแนวโน้มลดลง**



2.5 สภาพน้ำในอ่างเก็บน้ำขนาดกลาง (ข้อมูล วันที่ 10 ก.ค. 65)

ข้อมูลวันที่ 10 กรกฎาคม 2565																			
สรุปอ่างขนาดกลางที่มีปริมาณในช่วง <=30 % 31 - 50 % >50-80% >80 - 100 % และ >100 %																			
<=30 %				31 - 50 %				>50-80%				>80 - 100 %				>100 %			
ภาค	จำนวน	สขป.	จำนวน	ภาค	จำนวน	สขป.	จำนวน	ภาค	จำนวน	สขป.	จำนวน	ภาค	จำนวน	สขป.	จำนวน	ภาค	จำนวน	สขป.	จำนวน
เหนือ	6	1	2	เหนือ	12	1	3	เหนือ	41	1	9	เหนือ	15	1	1	เหนือ	1	1	0
		2	2			2	5			2	18			2	13			2	1
		3	1			3	0			3	3			3	1			3	0
		4	1			4	4			4	11			4	0			4	0
ตะวันออก เฉียงเหนือ	20	5	6	ตะวันออก เฉียงเหนือ	64	5	13	ตะวันออก เฉียงเหนือ	109	5	29	ตะวันออก เฉียงเหนือ	21	5	4	ตะวันออก เฉียงเหนือ	4	5	1
		6	5			6	21			6	19			6	6			6	1
		7	6			7	19			7	17			7	5			7	0
		8	3			8	11			8	44			8	6			8	2
ตะวันออก	6	9	6	ตะวันออก	8	9	8	ตะวันออก	32	9	32	ตะวันออก	3	9	3	ตะวันออก	2	9	2
กลาง	2	10	1	กลาง	7	10	7	กลาง	13	10	11	กลาง	0	10	0	กลาง	0	10	0
		11	0			11	0			11	0			11	0				
		12	1			12	0			12	2			12	0				
ตะวันตก	0	13	0	ตะวันตก	1	13	1	ตะวันตก	6	13	6	ตะวันตก	0	13	0	ตะวันตก	0	13	0
ใต้	1	14	0	ใต้	2	14	1	ใต้	26	14	12	ใต้	9	14	4	ใต้	1	14	0
		15	1			15	0			15	7			15	4			15	1
		16	0			16	1			16	7			16	0			16	0
		17	0			17	0			17	0			17	1			17	0
รวม	35	รวม	35	รวม	94	รวม	94	รวม	227	รวม	227	รวม	48	รวม	48	รวม	8	รวม	8

รวมทั้งหมด 412 แห่ง

3. แผน-ผลการบริหารจัดการน้ำฤดูฝน ปี 2565 (ข้อมูล ณ วันที่ 10 ก.ค.65)

ทั้งประเทศ ปริมาณน้ำต้นทุน ณ วันที่ 1 พฤษภาคม 2565 จำนวน 20,149 ล้าน ลบ.ม. วางแผนจัดสรรน้ำจำนวน 32,313 ล้าน ลบ.ม. (น้ำชลประทาน 14,831 ล้าน ลบ.ม. และน้ำฝน 17,482 ล้าน ลบ.ม.)

ลุ่มน้ำเจ้าพระยา ปริมาณน้ำต้นทุน ณ วันที่ 1 พฤษภาคม 2565 จำนวน 3,511 ล้าน ลบ.ม. วางแผนจัดสรรน้ำจำนวน 12,317 ล้าน ลบ.ม. (น้ำชลประทาน 4,000 ล้าน ลบ.ม. และน้ำฝน 8,335 ล้าน ลบ.ม.)

ลุ่มน้ำแม่กลอง ปริมาณน้ำต้นทุน ณ วันที่ 1 กรกฎาคม 2565 จำนวน 5,344 ล้าน ลบ.ม. วางแผนจัดสรรน้ำจำนวน 4,826 ล้าน ลบ.ม. (น้ำชลประทาน 4,000 ล้าน ลบ.ม. และน้ำฝน 826 ล้าน ลบ.ม.)

ลุ่มน้ำ	แผนความต้องการน้ำชลประทาน (ล้าน ลบ.ม.)	ผลจัดสรรน้ำ (ล้าน ลบ.ม.)	คงเหลือ (ล้าน ลบ.ม.)
ทั้งประเทศ (1 พ.ค. - 31 ต.ค.65)	14,831	9,983 (67%)	4,848 (33%)
เจ้าพระยา (4 เขื่อน) (1 พ.ค. - 31 ต.ค.65)	4,000	2,310 (58%)	1,690 (42%)
แม่กลอง (2 เขื่อน) (1 ก.ค. - 31 ต.ค.65)	4,000	342 (9%)	3,658 (91%)

4. การเพาะปลูก (ข้อมูล ณ วันที่ 6 ก.ค. 65)

- **การเพาะปลูกข้าวนาปี 2565**

- ทั้งประเทศ แผนเพาะปลูก 16.83 ล้านไร่ **เพาะปลูกแล้ว 11.79 ล้านไร่** คิดเป็นร้อยละ 70 ของแผนฯ
- **ลุ่มน้ำเจ้าพระยา** แผนเพาะปลูก 8.05 ล้านไร่ **เพาะปลูก 6.70 ล้านไร่** คิดเป็นร้อยละ 83 ของแผนฯ
- **ลุ่มน้ำแม่กลอง** แผนเพาะปลูก 0.89 ล้านไร่ **เพาะปลูก 0.23 ล้านไร่** คิดเป็นร้อยละ 26 ของแผนฯ

5. วิเคราะห์สถานการณ์

5.1 คาดการณ์ปริมาณฝนจากแบบจำลองบรรยากาศจากกรมอุตุนิยมวิทยา (3 วันล่วงหน้า)

- วันที่ 10 ก.ค. 65 (10 ก.ค. 65 เวลา 07.00 น. – 11 ก.ค. 65 เวลา 07.00 น.) มีฝนตกปานกลาง (10.1-35.0 มม.) บริเวณพื้นที่ ภาคเหนือ ภาคตะวันออกเฉียงเหนือ และพื้นที่ จ.ปทุมธานี จ.กรุงเทพมหานคร จ.นครปฐม จ.สมุทรปราการ จ.สมุทรสาคร จ.เพชรบุรี จ.ประจวบคีรีขันธ์ จ.ชุมพร จ.สุราษฎร์ธานี จ.กระบี่ จ.นครศรีธรรมราช จ.ตรัง จ.สงขลา และ จ.นราธิวาส **มีฝนตกหนัก (35.1-90 มม.)** บริเวณพื้นที่ ภาคตะวันออกเฉียงเหนือ และพื้นที่ จ.เชียงใหม่ จ.แม่ฮ่องสอน จ.ตาก จ.เพชรบูรณ์ จ.สกลนคร จ.กาฬสินธุ์ จ.มุกดาหาร จ.ร้อยเอ็ด จ.ยโสธร จ.อำนาจเจริญ จ.สุรินทร์ จ.บุรีรัมย์ จ.นครราชสีมา จ.ลพบุรี จ.สระบุรี จ.กาญจนบุรี และ จ.พังงา **มีฝนตกหนักมาก (มากกว่า90 มม.)** บริเวณพื้นที่ จ.ศรีสะเกษ จ.อุบลราชธานี จ.จันทบุรี จ.ตราด และ จ.ระนอง
- วันที่ 11 ก.ค. 65 (11 ก.ค. 65 เวลา 07.00 น. – 12 ก.ค. 65 เวลา 07.00 น.) มีฝนตกปานกลาง (10.1-35.0 มม.) บริเวณพื้นที่ ภาคเหนือ ภาคตะวันออกเฉียงเหนือ ภาคกลาง ภาคตะวันตก และพื้นที่ จ.กระบี่ จ.นครศรีธรรมราช จ.ตรัง จ.สตูล และ จ.นราธิวาส **มีฝนตกหนัก (35.1-90 มม.)** บริเวณพื้นที่ ภาคตะวันออกเฉียงเหนือ และพื้นที่ จ.เชียงใหม่ จ.แม่ฮ่องสอน จ.พิษณุโลก จ.เพชรบูรณ์ จ.เลย จ.ชัยภูมิ จ.หนองคาย จ.บึงกาฬ จ.ยโสธร จ.มุกดาหาร จ.อำนาจเจริญ จ.อุบลราชธานี จ.ศรีสะเกษ จ.สุรินทร์ จ.บุรีรัมย์ จ.นครราชสีมา จ.ลพบุรี จ.กาญจนบุรี จ.ประจวบคีรีขันธ์ จ.ชุมพร และ จ.สุราษฎร์ธานี **มีฝนตกหนักมาก (มากกว่า90 มม.)** บริเวณพื้นที่ จ.สกลนคร จ.นครพนม จ.สระบุรี จ.นครนายก จ.ปราจีนบุรี จ.ระยอง จ.จันทบุรี จ.ตราด จ.ระนอง และ จ.พังงา
- วันที่ 12 ก.ค. 65 (12 ก.ค. 65 เวลา 07.00 น. – 13 ก.ค. 65 เวลา 07.00 น.) มีฝนตกปานกลาง (10.1-35.0 มม.) บริเวณพื้นที่ ภาคเหนือ ภาคกลาง ภาคตะวันออกเฉียงเหนือ ภาคตะวันออก ภาคตะวันตก และพื้นที่ จ.พังงา **มีฝนตกหนัก (35.1-90 มม.)** บริเวณพื้นที่ จ.เชียงราย จ.เชียงใหม่ จ.แม่ฮ่องสอน จ.ลำปาง จ.น่าน จ.ตาก จ.เพชรบูรณ์ จ.หนองคาย จ.บึงกาฬ จ.อุดรธานี จ.สกลนคร จ.มุกดาหาร จ.กาฬสินธุ์ จ.อุบลราชธานี จ.สระบุรี จ.นครนายก จ.ปราจีนบุรี จ.สระแก้ว จ.ระยอง จ.จันทบุรี จ.กาญจนบุรี และ จ.ระนอง **มีฝนตกหนักมาก (มากกว่า90 มม.)** บริเวณพื้นที่ จ.นครพนม และ จ.ตราด

5.2 คาดการณ์ปริมาณน้ำ (วันที่ 11 ก.ค. 65)

คาดการณ์ปริมาณน้ำไหลผ่านลุ่มน้ำปิงที่สถานี P.17 อ.บรรพตพิสัย จ.นครสวรรค์ จะมีปริมาณน้ำไหลผ่าน 215.00 ลบ.ม./วินาที **มีแนวโน้มเพิ่มขึ้น** ลุ่มน้ำน่านที่สถานี N.67 อ.ชุมแสง จ.นครสวรรค์ จะมีปริมาณน้ำไหลผ่าน 105.00 ลบ.ม./วินาที **มีแนวโน้มเพิ่มขึ้น** โดยจะทำให้ในลุ่มน้ำเจ้าพระยาที่สถานี C.2 อ.เมืองนครสวรรค์ จ.นครสวรรค์ จะมีปริมาณน้ำไหลผ่าน 292.00 ลบ.ม./วินาที **มีแนวโน้มเพิ่มขึ้น**

6. รายงานสถานการณ์ค่าความเค็ม (ข้อมูล วันที่ 10 ก.ค. 65 เวลา 07:00 น.)

แม่น้ำ	สถานีเฝ้าระวัง	เกณฑ์เฝ้าระวัง (กรัม/ลิตร)	ค่าความเค็ม (กรัม/ลิตร)
เจ้าพระยา	ประปาสำแล	0.25	0.19 (ปกติ)
ปราจีน-บางปะกง	บางคาง	2.00	0.12 (ปกติ)
ท่าจีน	ด้านนอกคลองจินดา	0.75	0.21 (ปกติ)
	ด้านในคลองจินดา	0.75	0.21 (ปกติ)
แม่กลอง	ปากคลองดำเนินสะดวก	2.00	0.15 (ปกติ)