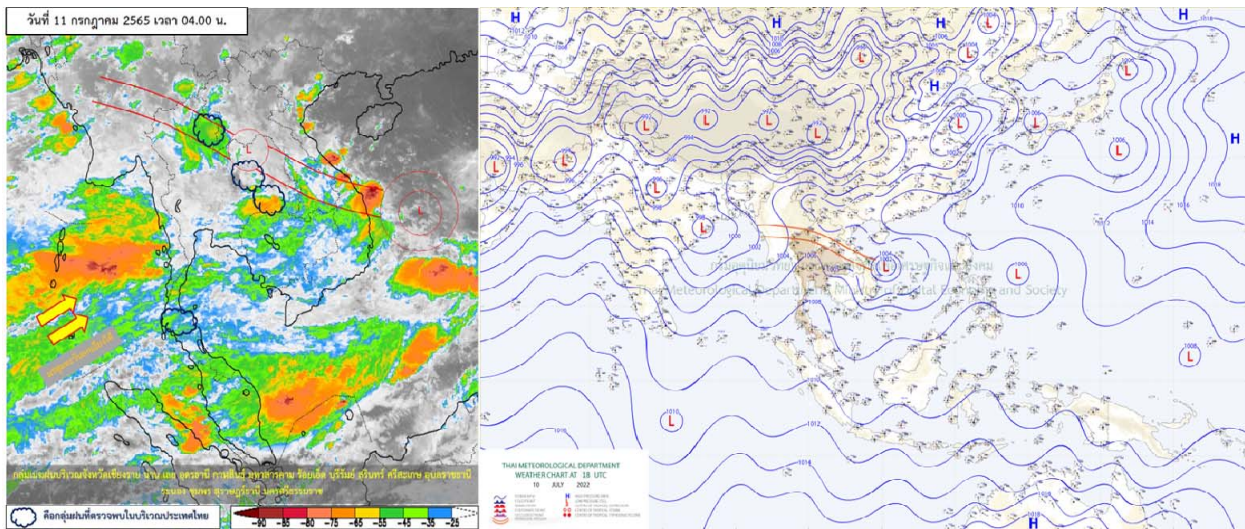




รายงานสรุปศูนย์ปฏิบัติการน้ำอัจฉริยะ  
เรื่อง สถานการณ์น้ำและการเฝ้าระวัง  
ประจำวันจันทร์ที่ 11 กรกฎาคม พ.ศ. 2565

1. สภาพอากาศและปริมาณฝน

1.1 ภาพอากาศ (กรมอุตุนิยมวิทยา)



มรสุมตะวันตกเฉียงใต้กำลังแรงพัดปกคลุมทะเลอันดามัน ประเทศไทย และอ่าวไทย ประกอบกับร่องมรสุมพาดผ่านประเทศเมียนมา ตอนบนของภาคเหนือและภาคตะวันออกเฉียงเหนือของประเทศไทย ประเทศลาว ตอนบน เข้าสู่หย่อมความกดอากาศต่ำกำลังแรงบริเวณทะเลจีนใต้ตอนบน ลักษณะเช่นนี้ทำให้ภาคเหนือ ภาคตะวันออกเฉียงเหนือ ภาคกลาง ภาคตะวันออก และภาคใต้มีฝนตกหนักถึงหนักมากบางแห่ง

**จังหวัดที่คาดว่าจะได้รับผลกระทบ มีดังนี้**

**วันที่ 11 กรกฎาคม 2565**

ภาคเหนือ: จังหวัดเชียงราย พะเยา ลำปาง แพร่ น่าน อุตรดิตถ์ สุโขทัย พิษณุโลก และเพชรบูรณ์

ภาคตะวันออกเฉียงเหนือ: จังหวัดเลย หนองบัวลำภู อุดรธานี หนองคาย บึงกาฬ สกลนคร นครพนม มุกดาหาร ยโสธร กาฬสินธุ์ ขอนแก่น ชัยภูมิ มหาสารคาม ร้อยเอ็ด อำนาจเจริญ นครราชสีมา บุรีรัมย์ สุรินทร์ ศรีสะเกษ และอุบลราชธานี

ภาคกลาง: จังหวัดนครสวรรค์ อุทัยธานี ลพบุรี สระบุรี สิงห์บุรี อ่างทอง พระนครศรีอยุธยา กาญจนบุรี ราชบุรี สมุทรสงคราม สมุทรสาคร และนครปฐม รวมทั้งกรุงเทพมหานครและปริมณฑล

ภาคตะวันออก: จังหวัดนครนายก ปราจีนบุรี สระแก้ว ฉะเชิงเทรา ชลบุรี ระยอง จันทบุรี และตราด

ภาคใต้: จังหวัดเพชรบุรี ประจวบคีรีขันธ์ ชุมพร สุราษฎร์ธานี ระนอง พังงา ภูเก็ต กระบี่ และตรัง



## วันที่ 12 กรกฎาคม 2565

ภาคเหนือ: จังหวัดเชียงราย พะเยา ลำปาง แพร่ น่าน อุตรดิตถ์ สุโขทัย พิษณุโลก ตาก และเพชรบูรณ์

ภาคตะวันออกเฉียงเหนือ: จังหวัดเลย หนองบัวลำภู อุดรธานี หนองคาย บึงกาฬ สกลนคร นครพนม มุกดาหาร ยโสธร กาฬสินธุ์ ขอนแก่น ชัยภูมิ มหาสารคาม ร้อยเอ็ด อำนาจเจริญ นครราชสีมา บุรีรัมย์ สุรินทร์ ศรีสะเกษ และอุบลราชธานี

ภาคกลาง: จังหวัดนครสวรรค์ อุทัยธานี ลพบุรี สระบุรี สิงห์บุรี อ่างทอง พระนครศรีอยุธยา กาญจนบุรี ราชบุรี สมุทรสงคราม สมุทรสาคร นครปฐม รวมทั้งกรุงเทพมหานครและปริมณฑล

ภาคตะวันออก: จังหวัดนครนายก ปราจีนบุรี สระแก้ว ฉะเชิงเทรา ชลบุรี ระยอง จันทบุรี และตราด

ภาคใต้: จังหวัดเพชรบุรี ประจวบคีรีขันธ์ ชุมพร สุราษฎร์ธานี นครศรีธรรมราช ระนอง พังงา ภูเก็ต กระบี่ ตรัง และสตูล

## วันที่ 13-14 กรกฎาคม 2565

ภาคเหนือ: จังหวัดแม่ฮ่องสอน เชียงใหม่ เชียงราย ลำพูน ลำปาง แพร่ น่าน อุตรดิตถ์ สุโขทัย พิษณุโลก ตาก และเพชรบูรณ์

ภาคตะวันออกเฉียงเหนือ: จังหวัดเลย หนองบัวลำภู อุดรธานี หนองคาย บึงกาฬ สกลนคร นครพนม มุกดาหาร ยโสธร กาฬสินธุ์ ขอนแก่น ชัยภูมิ มหาสารคาม ร้อยเอ็ด อำนาจเจริญ นครราชสีมา บุรีรัมย์ สุรินทร์ ศรีสะเกษ และอุบลราชธานี

ภาคกลาง: จังหวัดนครสวรรค์ อุทัยธานี ลพบุรี สระบุรี สิงห์บุรี อ่างทอง พระนครศรีอยุธยา กาญจนบุรี ราชบุรี สมุทรสงคราม สมุทรสาคร นครปฐม รวมทั้งกรุงเทพมหานครและปริมณฑล

ภาคตะวันออก: จังหวัดนครนายก ปราจีนบุรี สระแก้ว ฉะเชิงเทรา ชลบุรี ระยอง จันทบุรี และตราด

ภาคใต้: จังหวัดเพชรบุรี ประจวบคีรีขันธ์ ชุมพร สุราษฎร์ธานี นครศรีธรรมราช พัทลุง ระนอง พังงา ภูเก็ต กระบี่ ตรัง และสตูล

### 1.2 สภาพฝน

**ปริมาณฝนสูงสุด 5 อันดับ** จากสำนักงานทรัพยากรน้ำแห่งชาติ เวลา 07.00 น. วันที่ 10 ก.ค. 65 ถึงเวลา 07.00 น. วันที่ 11 ก.ค. 65

1. อ.นครไทย จ.พิษณุโลก	วัดปริมาณฝนได้	125.0	มม.
2. อ.สบปราบ จ.ลำปาง	วัดปริมาณฝนได้	97.5	มม.
3. อ.สวี จ.ชุมพร	วัดปริมาณฝนได้	86.4	มม.
4. อ.หนองม่วง จ.ลพบุรี	วัดปริมาณฝนได้	86.2	มม.
5. อ.ละอุ่น จ.ระนอง	วัดปริมาณฝนได้	82.5	มม.

## 2. สถานการณ์น้ำท่าและสภาพน้ำในอ่างเก็บน้ำ

### 2.1 สถานการณ์น้ำท่าในลุ่มน้ำต่างๆ (ข้อมูล วันที่ 11 ก.ค. 65 เวลา 06.00 น.)

แม่น้ำ	สถานี	ที่ตั้งสถานี			ตลิ่ง ม.	ความจุ ม. <sup>3</sup> /วิ.	ระดับน้ำ ม.	ปริมาณน้ำ		ต่ำ(-) สูง(+) กว่าตลิ่ง	อยู่ใน เกณฑ์	แนวโน้ม
								วันนี้ ม. <sup>3</sup> /วิ.	เมื่อวาน ม. <sup>3</sup> /วิ.			
1. ปิง	P.1	สะพานนารัฐ	อำเภอเมือง	จังหวัดเชียงใหม่	3.70	445	1.62	21.64	18.90	-2.08	น้อย	เพิ่มขึ้น
	P.17	บ้านท้าว	อำเภอบรรพตพิสัย	จังหวัดนครสวรรค์	39.80	2,990	34.96	210.00	193.00	-4.84	น้อย	เพิ่มขึ้น
2. วัง	W.1C	สะพานเสตุวารี	อำเภอเมือง	จังหวัดลำปาง	5.20	651	-0.23	7.40	9.05	-5.43	น้อย	ทรงตัว
	W.4A	บ้านวังหมัน	อำเภอสามเงา	จังหวัดตาก	8.00	700	0.96	25.78	25.97	-7.04	น้อย	ลดลง
	W.24		อำเภอสามเงา	จังหวัดตาก	7.85	480	2.04	26.08	26.36	-5.81	ปกติ	เพิ่มขึ้น
3. ยม	Y.1C	สะพานบ้านน้ำโค้ง	อำเภอเมือง	จังหวัดแพร่	8.20	993	1.52	76.60	99.00	-6.68	น้อย	ลดลง
	Y.4	สะพานตลาดธานี	อำเภอเมือง	จังหวัดสุโขทัย	8.15	510	2.37	*	*	-5.78	N/A	N/A
	Y.64	แม่น้ำยม	อำเภอบางระกำ	จังหวัดพิษณุโลก	6.40	352	2.11	*	*	-4.29	N/A	N/A
4. น่าน	Y.16	แม่น้ำยม	อำเภอบางระกำ	จังหวัดพิษณุโลก	7.30	239	2.67	*	*	-4.63	ปกติ	เพิ่มขึ้น
	N.1	หน้าสำนักงานป่าไม้	อำเภอเมือง	จังหวัดน่าน	7.00	1,217	0.99	99.00	90.00	-6.01	น้อย	เพิ่มขึ้น
	N.5A	สะพานเอกาทศรถ	อำเภอเมือง	จังหวัดพิษณุโลก	10.37	1,365	1.34	122.80	110.20	-9.03	น้อย	เพิ่มขึ้น
5. เจ้าพระยา	N.67	สะพานบ้านเกยไชย	อำเภอชุมแสง	จังหวัดนครสวรรค์	28.30	1,579	18.75	125.00	98.00	-9.55	น้อย	เพิ่มขึ้น
	C.2	ค่ายจิรประวัติ	อำเภอเมือง	จังหวัดนครสวรรค์	26.20	3,590	17.73	327.00	273.00	-8.47	น้อย	เพิ่มขึ้น
	C.13	ท้ายเขื่อนเจ้าพระยา	อำเภอสรรพยา	จังหวัดชัยนาท	16.34	2,840	5.31	65.00	65.00	-11.03	น้อย	ทรงตัว
6. บางหลวง	C.36	บ้านบางหลวงโคต	อำเภอบางบาล	จังหวัดพระนครศรีอยุธยา	420.00	4	**	0.60	0.65	#VALUE!	ปกติ	ลดลง
	C.37	บ้านบางบาล	อำเภอบางบาล	จังหวัดพระนครศรีอยุธยา	148.00	3	**	0.57	0.65	#VALUE!	ปกติ	ลดลง
8. ป่าสัก	S.3	แม่น้ำป่าสัก	อำเภอหล่มสัก	เพชรบูรณ์	85.00	9	31.56	5.19	5.25	-53.44	ปกติ	ลดลง
	S.42	แม่น้ำป่าสัก	วิเชียรบุรี	เพชรบูรณ์	11.00	284	4.12	*	*	-6.88	ปกติ	เพิ่มขึ้น
	S.4B	แม่น้ำป่าสัก	เมืองเพชรบูรณ์	เพชรบูรณ์	9.20	190	5.19	27.78	28.59	-4.01	น้อย	ลดลง
	S.26	ท้ายเขื่อนพระรามหก	อำเภอท่าเรือ	จังหวัดพระนครศรีอยุธยา	8.00	800	0.38	**	**	-7.62	N/A	N/A
9. มูล	M.7	สะพานเสรีประชาธิปไตย	อำเภอเมือง	จังหวัดอุบลราชธานี	7.00	2,300	2.32	201.00	195.00	-4.68	น้อย	เพิ่มขึ้น
	M.42	บ้านห้วยทับทัน	อำเภอห้วยทับทัน	จังหวัดศรีสะเกษ	8.30	124	2.79	***	***	-5.51	N/A	N/A
	M.176	บ้านโนนศรีไศล	อำเภอกันทรารมย์	จังหวัดศรีสะเกษ	9.20	235	2.65	31.00	10.50	-6.55	น้อย	เพิ่มขึ้น
	M.173	บ้านโนนสะอาด	อำเภอโขงเจียม	จังหวัดนครราชสีมา	7.60	290	1.68	4.30	3.70	-5.92	น้อย	เพิ่มขึ้น
	M.184	บ้านซิม	อำเภอพิมาย	จังหวัดนครราชสีมา	5.30	120	3.28	8.00	7.50	-2.02	น้อย	เพิ่มขึ้น
10. ลำเชียงไกร	M.186	บ้านโนนคอย	อำเภอจักราช	จังหวัดนครราชสีมา	3.60	60	2.58	***	***	-1.02	N/A	N/A
	M.188A	บ้านบัว	อำเภอโนนสูง	จังหวัดนครราชสีมา	4.90	70	3.06	***	***	-1.84	N/A	N/A
11. ซี	E.20A	บ้านบ้านฟ้าหยาด	อำเภอห้วยกระเจา	จังหวัดยโสธร	10.00	1,100	4.23	137.51	127.47	-5.77	น้อย	เพิ่มขึ้น
	E.23	บ้านคำน	อำเภอเมือง	จังหวัดชัยภูมิ	9.00	260	4.58	20.91	0.69	-4.42	น้อย	เพิ่มขึ้น
12. ลำน้ำพอง	E.29A	บ้านผานกแก้ว	อำเภอภูกระดึง	จังหวัดเลย	9.00	165	2.87	13.96	15.80	-6.13	น้อย	ลดลง
13. ลำน้ำยัง	E.92	บ้านท่างาม	อำเภอเสลภูมิ	จังหวัดร้อยเอ็ด	8.80	176	8.20	128.00	75.56	-0.60	มาก	เพิ่มขึ้น
14. ลำปะทาว	E.6C	บ้านตลาดโดน	อำเภอเมือง	จังหวัดชัยภูมิ	5.50	46	1.65	5.20	6.61	-3.85	น้อย	ลดลง
15. ลำน้ำชี	E.85	บ้านโนนหัน	อำเภอชุมแพ	จังหวัดชัยภูมิ	5.20	44	3.66	11.22	9.28	-1.54	ปกติ	เพิ่มขึ้น
16. ปราจีนบุรี	Kgt.3	กบินทร์บุรี	อำเภอกบินทร์บุรี	ปราจีนบุรี	8.79	544	1.24	31.20	31.20	-7.55	น้อย	ทรงตัว
	B.9	บ้านสาระเห็ด	อำเภอท่าช้าง	จังหวัดเพชรบุรี	6.60	355	2.15	16.50	16.20	-4.45	น้อย	เพิ่มขึ้น
	B.6A	สะพานท่าเกวียน	อำเภอแก่งกระจาน	จังหวัดเพชรบุรี	6.00	260	0.38	0.00	0.00	-5.62	น้อย	ทรงตัว
17. เพชรบุรี	B.15	สะพานเทศบาล	อำเภอเมือง	จังหวัดเพชรบุรี	5.40	150	0.95	9.13	9.30	-4.45	น้อย	ลดลง
	X.44	คลองอู่ตะเภา	อำเภอหาดใหญ่	จังหวัดสงขลา	7.40	533	0.30	15.00	20.70	-7.10	น้อย	ลดลง
	X.170	บ้านคลองลำ	อำเภอดำรงวิทยาร	จังหวัดพัทลุง	25.20	374	20.86	7.80	6.90	-4.34	น้อย	เพิ่มขึ้น
19. ภาคใต้ฝั่งตะวันออก	X.180	สะพานเทศบาล	อำเภอเมือง	จังหวัดชุมพร	3.80	191	2.27	100.50	53.00	-1.53	ปกติ	เพิ่มขึ้น
	X.119A	สะพานถันตุ	อำเภอสุโขทัย	จังหวัดนราธิวาส	8.60	229	4.53	40.90	48.70	-4.07	ปกติ	ลดลง
	X.53A	คลองชุมพร	อำเภอเมือง	จังหวัดชุมพร	9.30	233	5.85	81.75	54.75	-3.45	ปกติ	เพิ่มขึ้น
	X.212	คลองหลังสวน	อำเภอหลังสวน	จังหวัดชุมพร	6.00	1,100	2.66	399.60	278.90	-3.34	ปกติ	เพิ่มขึ้น
20. ภาคใต้ฝั่งตะวันตก	X.234	บ้านป่าหมาก	อำเภอเมือง	จังหวัดตรัง	6.40	434	1.63	77.50	71.50	-4.77	ปกติ	เพิ่มขึ้น

## 2.2 สภาพน้ำเก็บกักในอ่างเก็บน้ำขนาดใหญ่ (ข้อมูล วันที่ 11 ก.ค. 65)

ภาค อ่างเก็บน้ำเขื่อน	ความจุ ที่ รนท. (ล้าน ม.³)	ความจุ ที่ รนท. (ล้าน ม.³)	ความจุ น้ำ ใช้การ (ล้าน ม.³)	ณ วันที่								ปริมาณน้ำ ไหลลง วันนี้ (ล้าน ม.³)	ปริมาณน้ำ ระบาย วันนี้ (ล้าน ม.³)
				ปี 2564				ปี 2565					
				ปริมาตร (ล้าน ม.³)	% รณท.	ปริมาตร (ล้าน ม.³)	% รณท.	ปริมาตรใช้การ (ล้าน ม.³)	% รณท.	% ใช้การ			
<b>ภาคเหนือ</b>													
ภูมิพล*	13,462	13,462	9,662	4,006	30	5,505	41	1,705	13	18	6.24	21.00	
สิริกิติ์*	10,508	9,510	6,660	3,167	33	3,651	38	801	8	12	30.99	13.95	
แม่จันทมบูรณ์ชล	323	265	253	92	35	134	51	122	46	48	0.80	0.20	
แม่กวางอุดมธารา	295	263	249	52	20	94	36	80	30	32	0.95	1.27	
กิวลม	106	106	103	47	44	68	64	64	60	62	0.57	1.06	
กิวคองหมา	209	170	164	48	28	141	83	135	79	82	1.52	0.30	
แควน้อยบำรุงแดน	1,080	939	896	185	20	254	27	211	23	24	2.32	4.32	
แม่มอก	110	110	94	42	38	49	44	33	30	35	0.72	0.90	
<b>รวมภาคเหนือ</b>	<b>26,093</b>	<b>24,825</b>	<b>18,080</b>	<b>7,638</b>	<b>31</b>	<b>9,895</b>	<b>40</b>	<b>3,151</b>	<b>13</b>	<b>17</b>	<b>44.11</b>	<b>42.99</b>	
<b>ภาคตะวันออกเฉียงเหนือ</b>													
ห้วยหลวง	136	136	129	42	31	39	29	32	24	25	0.24	0.11	
น้ำอูน	780	520	475	220	42	249	48	204	39	43	2.18	1.52	
น้ำพุง*	200	165	157	56	34	46	28	38	23	24	0.57	0.52	
จุฬารัตน์*	181	164	127	102	62	71	43	34	21	27	1.72	1.57	
อุบลรัตน์*	4,640	2,431	1,850	820	34	820	34	239	10	13	2.31	7.00	
ลำปาว	2,450	1,980	1,880	709	36	754	38	654	33	35	23.39	3.62	
ลำตะคอง	445	314	292	198	63	169	54	146	47	50	0.21	1.56	
ลำพระเพลิง	242	155	154	83	54	95	62	94	61	61	0.00	0.17	
มูลบน	350	141	134	92	65	88	62	81	57	60	0.13	0.09	
ลำแซะ	325	275	268	145	53	181	66	174	63	65	0.20	0.27	
ลำนางรอง	197	121	118	77	63	93	77	90	74	76	0.00	0.20	
สิรินธร*	1,966	1,966	1,135	1,177	60	1,053	54	221	11	19	4.60	0.00	
<b>รวมภาค ตอน.</b>	<b>11,911</b>	<b>8,368</b>	<b>6,718</b>	<b>3,720</b>	<b>44</b>	<b>3,657</b>	<b>44</b>	<b>2,006</b>	<b>24</b>	<b>30</b>	<b>35.54</b>	<b>16.62</b>	
<b>ภาคกลาง</b>													
ป่าสักชลสิทธิ์	960	960	957	64	7	162	17	159	17	17	3.79	4.33	
ทับเสลา	190	160	143	23	15	81	51	64	40	45	0.00	0.51	
กระเสียว	390	299	259	90	30	184	62	144	48	56	0.00	0.51	
<b>รวมภาคกลาง</b>	<b>1,540</b>	<b>1,419</b>	<b>1,359</b>	<b>177</b>	<b>12</b>	<b>428</b>	<b>30</b>	<b>368</b>	<b>26</b>	<b>27</b>	<b>3.79</b>	<b>5.35</b>	
<b>ภาคตะวันตก</b>													
ศรีนครินทร์*	18,770	17,745	7,480	11,027	62	13,888	78	3,623	20	48	9.13	14.95	
วชิราลงกรณ์*	11,000	8,860	5,848	3,533	40	4,594	52	1,582	18	27	20.40	12.01	
<b>รวมภาคตะวันตก</b>	<b>29,770</b>	<b>26,605</b>	<b>13,328</b>	<b>14,560</b>	<b>55</b>	<b>18,482</b>	<b>69</b>	<b>5,205</b>	<b>20</b>	<b>39</b>	<b>29.53</b>	<b>26.96</b>	
<b>ภาคตะวันออก</b>													
ขุนด่านปราการชล	225	224	219	44	20	46	20	41	18	19	1.65	0.22	
คลองสิียด	450	420	390	52	12	107	25	77	18	20	0.21	0.14	
บางพระ	127	117	105	42	36	77	66	65	56	62	0.14	0.29	
หนองปลาไหล	206	164	150	123	75	118	72	104	64	69	0.00	0.22	
ประแสร์	322	295	275	191	65	185	63	165	56	60	0.44	1.00	
นฤปดินทรจินดา	338	295	276	104	35	79	27	59	20	22	1.41	0.00	
<b>รวมภาคตะวันออก</b>	<b>1,668</b>	<b>1,515</b>	<b>1,415</b>	<b>556</b>	<b>37</b>	<b>611</b>	<b>40</b>	<b>512</b>	<b>34</b>	<b>36</b>	<b>3.85</b>	<b>1.86</b>	
<b>ภาคใต้</b>													
แก่งกระจาน	900	710	645	214	30	350	49	285	40	44	1.16	1.30	
ปราณบุรี	490	391	373	172	44	221	57	203	52	54	0.14	1.32	
รัชชประภา*	6,144	5,639	4,287	3,267	58	3,156	56	1,805	32	42	27.49	2.96	
บางกลาง*	1,590	1,454	1,178	879	60	1,041	72	764	53	65	4.13	12.22	
<b>รวมภาคใต้</b>	<b>9,124</b>	<b>8,194</b>	<b>6,484</b>	<b>4,532</b>	<b>55</b>	<b>4,768</b>	<b>58</b>	<b>3,058</b>	<b>37</b>	<b>47</b>	<b>32.93</b>	<b>17.80</b>	
<b>รวมทั้งประเทศ</b>	<b>80,106</b>	<b>70,926</b>	<b>47,384</b>	<b>31,183</b>	<b>44</b>	<b>37,841</b>	<b>53</b>	<b>14,299</b>	<b>20</b>	<b>30</b>	<b>149.74</b>	<b>111.59</b>	

ต่ำกว่า 30 %

รวม 7 แห่ง

ตั้งแต่ 31 - 50%

รวม 9 แห่ง

ตั้งแต่ 51 - 80%

รวม 18 แห่ง

มากกว่า 80%

รวม 1 แห่ง



ศูนย์ปฏิบัติการน้ำอัจฉริยะ (swoc)

SMART WATER OPERATION CENTER



- **ปริมาณน้ำเก็บกักทั่วประเทศ** (อ่างเก็บน้ำขนาดใหญ่) ณ วันที่ 11 กรกฎาคม
  - ปี 2565 มีน้ำ 37,841 ล้าน ลบ.ม. คิดเป็น 53%
  - ปี 2552 มีน้ำ 39,597 ล้าน ลบ.ม. คิดเป็น 57% **มากกว่าปี 2565** จำนวน 1,756 ล้าน ลบ.ม. (ปี 2552 ยังไม่มีเขื่อนแควน้อยบำรุงแดน)
  - ปี 2561 มีน้ำ 43,241 ล้าน ลบ.ม. คิดเป็น 61% **มากกว่าปี 2565** จำนวน 5,400 ล้าน ลบ.ม.
  - ปี 2564 มีน้ำ 31,181 ล้าน ลบ.ม. คิดเป็น 44% **น้อยกว่าปี 2565** จำนวน 6,660 ล้าน ลบ.ม.
- **ปริมาณน้ำเก็บกักในกลุ่มเจ้าพระยา** (4 เขื่อนหลัก) ณ วันที่ 11 กรกฎาคม
  - ปี 2565 มีน้ำ 9,573 ล้าน ลบ.ม. คิดเป็น 38%
  - ปี 2552 มีน้ำ 10,779 ล้าน ลบ.ม. คิดเป็น 45% **มากกว่าปี 2565** จำนวน 1,206 ล้าน ลบ.ม. (ปี 2552 ยังไม่มีเขื่อนแควน้อยบำรุงแดน)
  - ปี 2561 มีน้ำ 12,796 ล้าน ลบ.ม. คิดเป็น 51% **มากกว่าปี 2565** จำนวน 3,223 ล้าน ลบ.ม.
  - ปี 2564 มีน้ำ 7,422 ล้าน ลบ.ม. คิดเป็น 30% **น้อยกว่าปี 2565** จำนวน 2,151 ล้าน ลบ.ม.

### 2.3 สภาพน้ำในอ่างเก็บน้ำ 4 เขื่อนหลักกลุ่มเจ้าพระยา (ข้อมูล วันที่ 11 ก.ค. 65)

สภาพน้ำในอ่างเก็บน้ำ ภูมิพล สิริกิติ์ แควน้อยฯ และป่าสักฯ วันที่ 11 กรกฎาคม 2565

อ่างเก็บน้ำ	ปริมาณน้ำในอ่างฯ		ปริมาณน้ำใช้การได้		ปริมาณน้ำไหลลงอ่างฯ		ปริมาณน้ำระบาย		รับน้ำได้อีก
	ปริมาณน้ำ	% ความจุ	ปริมาณน้ำ	% ใช้การ	วันนี้	เมื่อวาน	วันนี้	เมื่อวาน	
ภูมิพล	5,505	41	1,705	18	6.24	1.97	21.00	21.00	7,957
สิริกิติ์	3,651	38	801	12	30.99	32.44	13.95	13.98	5,859
ภูมิพล+สิริกิติ์	9,156	40	2,506	15	37.23	34.41	34.95	34.98	13,816
แควน้อยฯ	254	27	211	24	2.32	1.32	4.32	4.32	685
ป่าสักชลสิทธิ์	162	17	159	17	3.79	2.25	4.33	4.32	798
<b>รวมทั้งหมด</b>	<b>9,573</b>	<b>38</b>	<b>2,877</b>	<b>16</b>	<b>43.34</b>	<b>37.98</b>	<b>43.60</b>	<b>43.62</b>	<b>15,298</b>

\*หมายเหตุ : ( ) คือ เก็บความจุเก็บกักปกติ

(หน่วย : ล้าน ลบ.ม.)

### 2.4 สถานการณ์น้ำลุ่มน้ำเจ้าพระยา

**แม่น้ำปิง** ปริมาณน้ำไหลผ่านที่สถานี P.17 อ.บรรพตพิสัย จ.นครสวรรค์ วัดได้ 210.00 ลบ.ม./วินาที (เมื่อวาน 193.00 ลบ.ม./วินาที) ต่ำกว่าตลิ่ง 4.84 เมตร **มีแนวโน้มเพิ่มขึ้น**

**แม่น้ำน่าน** ปริมาณน้ำไหลผ่านที่สถานี N.67 อ.ชุมแสง จ.นครสวรรค์ วัดได้ 125.00 ลบ.ม./วินาที (เมื่อวาน 98.00 ลบ.ม./วินาที) ต่ำกว่าตลิ่ง 9.55 เมตร **มีแนวโน้มเพิ่มขึ้น**

**แม่น้ำเจ้าพระยา** ปริมาณน้ำไหลผ่านที่สถานี C.2 อ.เมืองนครสวรรค์ วัดได้ 327.00 ลบ.ม./วินาที (เมื่อวาน 273.00 ลบ.ม./วินาที) ต่ำกว่าตลิ่ง 8.47 เมตร **มีแนวโน้มเพิ่มขึ้น** และมีปริมาณน้ำไหลผ่านท้ายเขื่อนเจ้าพระยา (C.13) ในอัตรา 65.00 ลบ.ม./วินาที (เมื่อวาน 65.00 ลบ.ม./วินาที) ไหลผ่านสถานีวัดน้ำ C.29A อ.บางไทร มีปริมาณน้ำไหลผ่านเฉลี่ย 95.00 ลบ.ม./วินาที (เมื่อวาน 92.00 ลบ.ม./วินาที)

**แม่น้ำป่าสัก** เขื่อนป่าสักชลสิทธิ์ ระบายน้ำ 50.11 ลบ.ม./วินาที (เมื่อวาน 35.03 ลบ.ม./วินาที) **มีแนวโน้มเพิ่มขึ้น**



## 2.5 สภาพน้ำในอ่างเก็บน้ำขนาดกลาง (ข้อมูล วันที่ 11 ก.ค. 65)

ข้อมูลวันที่ 11 กรกฎาคม 2565																			
สรุปอ่างขนาดกลางที่มีปริมาณในช่วง <=30 % 31 - 50 % >50-80% >80 - 100 % และ >100 %																			
<=30 %				31 - 50 %				>50-80%				>80 - 100 %				>100 %			
ภาค	จำนวน	สขป.	จำนวน	ภาค	จำนวน	สขป.	จำนวน	ภาค	จำนวน	สขป.	จำนวน	ภาค	จำนวน	สขป.	จำนวน	ภาค	จำนวน	สขป.	จำนวน
เหนือ	6	1	2	เหนือ	12	1	3	เหนือ	41	1	9	เหนือ	15	1	1	เหนือ	1	1	0
		2	2			2	5			2	18			2	13			2	1
		3	1			3	0			3	3			3	1			3	0
		4	1			4	4			4	11			4	0			4	0
ตะวันออก เฉียงเหนือ	20	5	6	ตะวันออก เฉียงเหนือ	63	5	13	ตะวันออก เฉียงเหนือ	106	5	29	ตะวันออก เฉียงเหนือ	26	5	4	ตะวันออก เฉียงเหนือ	3	5	1
		6	5			6	20			6	19			6	8			6	0
		7	6			7	19			7	17			7	5			7	0
		8	3			8	11			8	41			8	9			8	2
ตะวันออก	6	9	6	ตะวันออก	8	9	8	ตะวันออก	32	9	32	ตะวันออก	3	9	3	ตะวันออก	2	9	2
กลาง	2	10	1	กลาง	7	10	7	กลาง	13	10	11	กลาง	0	10	0	กลาง	0	10	0
		11	0			11	0			11	0			11	0				
		12	1			12	0			12	2			12	0				
ตะวันตก	0	13	0	ตะวันตก	1	13	1	ตะวันตก	6	13	6	ตะวันตก	0	13	0	ตะวันตก	0	13	0
ใต้	1	14	0	ใต้	2	14	1	ใต้	25	14	11	ใต้	10	14	5	ใต้	1	14	0
		15	1			15	0			15	7			15	4			15	1
		16	0			16	1			16	7			16	0			16	0
		17	0			17	0			17	0			17	1			17	0
รวม	35	รวม	35	รวม	93	รวม	93	รวม	223	รวม	223	รวม	54	รวม	54	รวม	7	รวม	7

รวมทั้งหมด 412 แห่ง

### 3. แผน-ผลการบริหารจัดการน้ำฤดูฝน ปี 2565 (ข้อมูล ณ วันที่ 11 ก.ค.65)

**ทั่วประเทศ** ปริมาณน้ำต้นทุน ณ วันที่ 1 พฤษภาคม 2565 จำนวน 20,149 ล้าน ลบ.ม. วางแผนจัดสรรน้ำจำนวน 32,313 ล้าน ลบ.ม. (น้ำชลประทาน 14,831 ล้าน ลบ.ม. และน้ำฝน 17,482 ล้าน ลบ.ม.)

**ลุ่มน้ำเจ้าพระยา** ปริมาณน้ำต้นทุน ณ วันที่ 1 พฤษภาคม 2565 จำนวน 3,511 ล้าน ลบ.ม. วางแผนจัดสรรน้ำจำนวน 12,317 ล้าน ลบ.ม. (น้ำชลประทาน 4,000 ล้าน ลบ.ม. และน้ำฝน 8,335 ล้าน ลบ.ม.)

**ลุ่มน้ำแม่กลอง** ปริมาณน้ำต้นทุน ณ วันที่ 1 กรกฎาคม 2565 จำนวน 5,344 ล้าน ลบ.ม. วางแผนจัดสรรน้ำจำนวน 4,826 ล้าน ลบ.ม. (น้ำชลประทาน 4,000 ล้าน ลบ.ม. และน้ำฝน 826 ล้าน ลบ.ม.)

ลุ่มน้ำ	แผนความต้องการน้ำชลประทาน (ล้าน ลบ.ม.)	ผลจัดสรรน้ำ (ล้าน ลบ.ม.)	คงเหลือ (ล้าน ลบ.ม.)
ทั่วประเทศ (1 พ.ค. - 31 ต.ค.65)	14,831	10,123 (68%)	4,708 (32%)
เจ้าพระยา (4 เขื่อน) (1 พ.ค. - 31 ต.ค.65)	4,000	2,354 (59%)	1,646 (41%)
แม่กลอง (2 เขื่อน) (1 ก.ค. - 31 ต.ค.65)	4,000	369 (9%)	3,631 (91%)

#### 4. การเพาะปลูก (ข้อมูล ณ วันที่ 6 ก.ค. 65)

- **การเพาะปลูกข้าวนาปี 2565**

- ทั้งประเทศ แผนเพาะปลูก 16.83 ล้านไร่ **เพาะปลูกแล้ว 11.79 ล้านไร่** คิดเป็นร้อยละ 70 ของแผนฯ
- ลุ่มน้ำเจ้าพระยา แผนเพาะปลูก 8.05 ล้านไร่ **เพาะปลูก 6.70 ล้านไร่** คิดเป็นร้อยละ 83 ของแผนฯ
- ลุ่มน้ำแม่กลอง แผนเพาะปลูก 0.89 ล้านไร่ **เพาะปลูก 0.23 ล้านไร่** คิดเป็นร้อยละ 26 ของแผนฯ

#### 5. วิเคราะห์สถานการณ์

##### 5.1 คาดการณ์ปริมาณฝนจากแบบจำลองบรรยากาศจากกรมอุตุนิยมวิทยา (3 วันล่วงหน้า)

- วันที่ 11 ก.ค. 65 (11 ก.ค. 65 เวลา 07.00 น. – 12 ก.ค. 65 เวลา 07.00 น.) มีฝนตกปานกลาง (10.1-35.0 มม.) บริเวณพื้นที่ ภาคเหนือ ภาคตะวันออกเฉียงเหนือ และพื้นที่ จ.กำแพงเพชร จ.พิจิตร จ.อุทัยธานี จ.นครสวรรค์ จ.เลย จ.อุดรธานี จ.หนองบัวลำภู จ.ชัยภูมิ จ.ขอนแก่น จ.นครราชสีมา จ.มหาสารคาม จ.บุรีรัมย์ จ.สิงห์บุรี จ.อ่างทอง จ.อยุธยา จ.กรุงเทพมหานคร จ.สมุทรปราการ จ.ฉะเชิงเทรา จ.ตรัง และ จ.สตูล **มีฝนตกหนัก (35.1-90 มม.)** บริเวณพื้นที่ จ.น่าน จ.ตาก จ.พิษณุโลก จ.เพชรบูรณ์ จ.เลย จ.กาญจนบุรี จ.เพชรบูรณ์ จ.หนองคาย จ.บึงกาฬ จ.สกลนคร จ.นครพนม จ.มุกดาหาร จ.กาฬสินธุ์ จ.ร้อยเอ็ด จ.ยโสธร จ.สุรินทร์ จ.ศรีสะเกษ จ.สระบุรี จ.นครนายก จ.ปราจีนบุรี จ.สระแก้ว จ.ระยอง จ.ประจวบคีรีขันธ์ จ.ชุมพร จ.สุราษฎร์ธานี จ.กระบี่ และ จ.นครศรีธรรมราช **มีฝนตกหนักมาก (มากกว่า 90 มม.)** บริเวณพื้นที่ จ.สกลนคร จ.อำนาจเจริญ จ.อุบลราชธานี จ.จันทบุรี จ.ตราด จ.ระนอง และ จ.พังงา

- วันที่ 12 ก.ค. 65 (12 ก.ค. 65 เวลา 07.00 น. – 13 ก.ค. 65 เวลา 07.00 น.) มีฝนตกปานกลาง (10.1-35.0 มม.) บริเวณพื้นที่ ภาคเหนือ ภาคตะวันตก ภาคตะวันออกเฉียงเหนือ ภาคกลาง และพื้นที่ จ.เลย จ.ชัยภูมิ จ.ขอนแก่น จ.บุรีรัมย์ จ.สุรินทร์ จ.ศรีสะเกษ จ.สุราษฎร์ธานี จ.กระบี่ จ.นครศรีธรรมราช และ จ.ตรัง **มีฝนตกหนัก (35.1-90 มม.)** บริเวณพื้นที่ จ.แม่ฮ่องสอน จ.ตาก จ.เชียงราย จ.น่าน จ.พิษณุโลก จ.อุดรธานี จ.สกลนคร จ.กาฬสินธุ์ จ.มุกดาหาร จ.อุบลราชธานี จ.ศรีสะเกษ จ.สระบุรี จ.นครนายก จ.ปราจีนบุรี จ.ฉะเชิงเทรา จ.สระแก้ว จ.ชลบุรี จ.ระยอง จ.กาญจนบุรี และ จ.พังงา **มีฝนตกหนักมาก (มากกว่า 90 มม.)** บริเวณพื้นที่ จ.บึงกาฬ จ.นครพนม จ.จันทบุรี จ.ตราด และ จ.ระนอง

- วันที่ 13 ก.ค. 65 (13 ก.ค. 65 เวลา 07.00 น. – 14 ก.ค. 65 เวลา 07.00 น.) มีฝนตกปานกลาง (10.1-35.0 มม.) บริเวณพื้นที่ ภาคเหนือ ภาคกลาง ภาคตะวันออกเฉียงเหนือ ภาคตะวันออก ภาคตะวันตก และพื้นที่ จ.พังงา จ.ระนอง และ จ.นครศรีธรรมราช **มีฝนตกหนัก (35.1-90 มม.)** บริเวณพื้นที่ จ.น่าน จ.ตาก จ.กาญจนบุรี จ.เพชรบูรณ์ จ.นครนายก จ.อุดรธานี จ.บึงกาฬ จ.สกลนคร จ.นครพนม จ.มุกดาหาร จ.กาฬสินธุ์ จ.จันทบุรี และ จ.ตราด **มีฝนตกหนักมาก (มากกว่า 90 มม.)** บริเวณพื้นที่ จ.หนองคาย



## 5.2 คาดการณ์ปริมาณน้ำ (วันที่ 12 ก.ค. 65)

คาดการณ์ปริมาณน้ำไหลผ่านลุ่มน้ำปิงที่สถานี P.17 อ.บรรพตพิสัย จ.นครสวรรค์ จะมีปริมาณน้ำไหลผ่าน 224.00 ลบ.ม./วินาที **มีแนวโน้มเพิ่มขึ้น** ลุ่มน้ำน่านที่สถานี N.67 อ.ชุมแสง จ.นครสวรรค์ จะมีปริมาณน้ำไหลผ่าน 132.00 ลบ.ม./วินาที **มีแนวโน้มเพิ่มขึ้น** โดยจะทำให้ในลุ่มน้ำเจ้าพระยาที่สถานี C.2 อ.เมืองนครสวรรค์ จ.นครสวรรค์ จะมีปริมาณน้ำไหลผ่าน 342.00 ลบ.ม./วินาที **มีแนวโน้มเพิ่มขึ้น**

## 6. รายงานสถานการณ์ค่าความเค็ม (ข้อมูล วันที่ 11 ก.ค. 65 เวลา 07:00 น.)

แม่น้ำ	สถานีเฝ้าระวัง	เกณฑ์เฝ้าระวัง (กรัม/ลิตร)	ค่าความเค็ม (กรัม/ลิตร)
เจ้าพระยา	ประปาสำแล	0.25	0.20 (ปกติ)
ปราจีน-บางปะกง	บางคาง	2.00	0.07 (ปกติ)
ท่าจีน	ด้านนอกคลองจินดา	0.75	0.22 (ปกติ)
	ด้านในคลองจินดา	0.75	0.21 (ปกติ)
แม่กลอง	ปากคลองดำเนินสะดวก	2.00	0.15 (ปกติ)