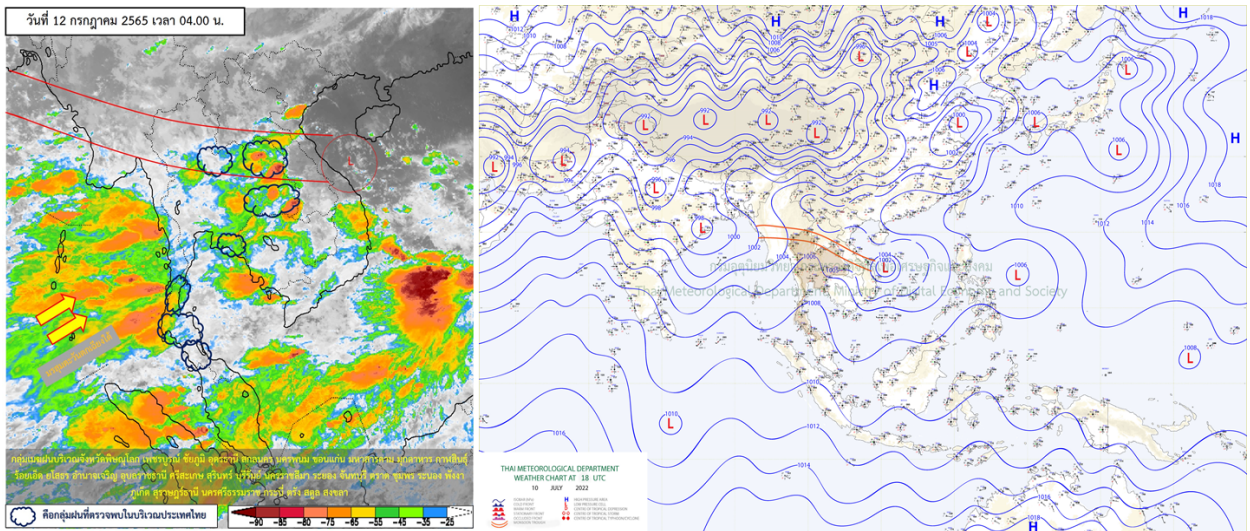




รายงานสรุปศูนย์ปฏิบัติการน้ำอัจฉริยะ
เรื่อง สถานการณ์น้ำและการเฝ้าระวัง
ประจำวันอังคารที่ 12 กรกฎาคม พ.ศ. 2565

1. สภาพอากาศและปริมาณฝน

1.1 ภาพอากาศ (กรมอุตุนิยมวิทยา)



มรสุมตะวันตกเฉียงใต้กำลังแรงพัดปกคลุมทะเลอันดามัน ประเทศไทย และอ่าวไทย ประกอบกับร่องมรสุมพาดผ่านภาคเหนือและภาคตะวันออกเฉียงเหนือตอนบน เข้าสู่หย่อมความกดอากาศต่ำบริเวณภาคตะวันออกเฉียงเหนือตอนบน ส่งผลให้ภาคเหนือ ภาคตะวันออกเฉียงเหนือ ภาคกลาง ภาคตะวันออก และภาคใต้ มีฝนตกหนักถึงหนักมากบางแห่ง

จังหวัดที่คาดว่าจะได้รับผลกระทบ มีดังนี้

วันที่ 12 กรกฎาคม 2565

ภาคเหนือ: จังหวัดแพร่ น่าน อุตรดิตถ์ สุโขทัย พิจิตร พิษณุโลก ตาก กำแพงเพชร และเพชรบูรณ์

ภาคตะวันออกเฉียงเหนือ: จังหวัดเลย หนองบัวลำภู อุดรธานี หนองคาย บึงกาฬ สกลนคร นครพนม มุกดาหาร ยโสธร กาฬสินธุ์ ขอนแก่น ชัยภูมิ มหาสารคาม ร้อยเอ็ด อำนาจเจริญ นครราชสีมา บุรีรัมย์ สุรินทร์ ศรีสะเกษ และอุบลราชธานี

ภาคกลาง: จังหวัดนครสวรรค์ อุทัยธานี ชัยนาท ลพบุรี สระบุรี สิงห์บุรี อ่างทอง และกาญจนบุรี

ภาคตะวันออก: จังหวัดนครนายก ปราจีนบุรี สระแก้ว ฉะเชิงเทรา ชลบุรี ระยอง จันทบุรี และตราด

ภาคใต้: จังหวัดประจวบคีรีขันธ์ ชุมพร สุราษฎร์ธานี นครศรีธรรมราช ระนอง พังงา ภูเก็ต กระบี่

ตรัง และ สตูล



วันที่ 13 กรกฎาคม 2565

ภาคเหนือ: จังหวัดพะเยา ลำปาง แพร่ น่าน อุตรดิตถ์ สุโขทัย พิษณุโลก ตาก กำแพงเพชร และเพชรบูรณ์

ภาคตะวันออกเฉียงเหนือ: จังหวัดเลย หนองบัวลำภู อุดรธานี หนองคาย บึงกาฬ สกลนคร นครพนม มุกดาหาร ยโสธร กาฬสินธุ์ ขอนแก่น ชัยภูมิ มหาสารคาม ร้อยเอ็ด อำนาจเจริญ นครราชสีมา บุรีรัมย์ สุรินทร์ ศรีสะเกษ และอุบลราชธานี

ภาคกลาง: จังหวัดนครสวรรค์ อุทัยธานี ชัยนาท สุพรรณบุรี ลพบุรี สระบุรี สิงห์บุรี อ่างทอง พระนครศรีอยุธยา และกาญจนบุรี

ภาคตะวันออก: จังหวัดนครนายก ปราจีนบุรี สระแก้ว ฉะเชิงเทรา ชลบุรี ระยอง จันทบุรี และตราด

ภาคใต้: จังหวัดประจวบคีรีขันธ์ ชุมพร สุราษฎร์ธานี ระนอง พังงา ภูเก็ต กระบี่ และตรัง

วันที่ 14 กรกฎาคม 2565

ภาคเหนือ: จังหวัดลำปาง พะเยา แพร่ น่าน อุตรดิตถ์ สุโขทัย พิษณุโลก ตาก กำแพงเพชร และเพชรบูรณ์

ภาคตะวันออกเฉียงเหนือ: จังหวัดเลย หนองบัวลำภู อุดรธานี หนองคาย บึงกาฬ สกลนคร ยโสธร กาฬสินธุ์ ขอนแก่น ชัยภูมิ มหาสารคาม ร้อยเอ็ด นครราชสีมา บุรีรัมย์ สุรินทร์ และศรีสะเกษ

ภาคกลาง: จังหวัดนครสวรรค์ อุทัยธานี ชัยนาท ลพบุรี สระบุรี สิงห์บุรี และกาญจนบุรี

ภาคตะวันออก: จังหวัดนครนายก ปราจีนบุรี สระแก้ว ฉะเชิงเทรา ระยอง จันทบุรี และตราด

ภาคใต้: จังหวัดประจวบคีรีขันธ์ ชุมพร สุราษฎร์ธานี ระนอง พังงา ภูเก็ต และกระบี่

1.2 สภาพฝน

ปริมาณฝนสูงสุด 5 อันดับ จากสำนักงานทรัพยากรน้ำแห่งชาติ เวลา 07.00 น. วันที่ 11 ก.ค. 65 ถึงเวลา 07.00 น. วันที่ 12 ก.ค. 65

1. อ.คลองใหญ่ จ.ตราด	วัดปริมาณฝนได้	163.3	มม.
2. อ.เมืองชัยภูมิ จ.ชัยภูมิ	วัดปริมาณฝนได้	128.2	มม.
3. อ.สวี จ.ชุมพร	วัดปริมาณฝนได้	114.2	มม.
4. อ.กระบุรี จ.ระนอง	วัดปริมาณฝนได้	111.6	มม.
5. อ.กะเปอร์ จ.ระนอง	วัดปริมาณฝนได้	105.0	มม.

2. สถานการณ์น้ำท่าและสภาพน้ำในอ่างเก็บน้ำ

2.1 สถานการณ์น้ำท่าในลุ่มน้ำต่างๆ (ข้อมูล วันที่ 12 ก.ค. 65 เวลา 06.00 น.)

แม่น้ำ	สถานี	ที่ตั้งสถานี			ตลิ่ง ม.	ความจุ ม. ³ /วิ.	ระดับน้ำ ม.	ปริมาณน้ำ		ต่ำ(-) สูง(+) กว่าตลิ่ง	อยู่ใน เกณฑ์	แนวโน้ม
								วันนี้ ม. ³ /วิ.	เมื่อวาน ม. ³ /วิ.			
1. ปิง	P.1	สะพานนารัฐ	อำเภอเมือง	จังหวัดเชียงใหม่	3.70	445	1.51	17.38	21.64	-2.19	น้อย	ลดลง
	P.17	บ้านท้าว	อำเภอบรรพตพิสัย	จังหวัดนครสวรรค์	39.80	2,990	35.03	231.00	210.00	-4.77	น้อย	เพิ่มขึ้น
2. วัง	W.1C	สะพานเสตุวารี	อำเภอเมือง	จังหวัดลำปาง	5.20	651	-0.33	5.52	7.40	-5.53	น้อย	ทรงตัว
	W.4A	บ้านวังหมัน	อำเภอสามเงา	จังหวัดตาก	8.00	700	0.98	26.17	25.78	-7.02	น้อย	เพิ่มขึ้น
	W.24		อำเภอสามเงา	จังหวัดตาก	7.85	480	2.13	28.66	26.08	-5.72	ปกติ	เพิ่มขึ้น
3. ยม	Y.1C	สะพานบ้านน้ำโค้ง	อำเภอเมือง	จังหวัดแพร่	8.20	993	1.64	86.20	76.60	-6.56	น้อย	เพิ่มขึ้น
	Y.4	สะพานตลาดธานี	อำเภอเมือง	จังหวัดสุโขทัย	8.15	510	2.84	*	*	-5.31	N/A	N/A
	Y.64	แม่น้ำยม	อำเภอบางระกำ	จังหวัดพิษณุโลก	6.40	352	2.22	*	*	-4.18	N/A	N/A
4. น่าน	Y.16	แม่น้ำยม	อำเภอบางระกำ	จังหวัดพิษณุโลก	7.30	239	3.03	*	*	-4.27	ปกติ	เพิ่มขึ้น
	N.1	หน้าสำนักงานป่าไม้	อำเภอเมือง	จังหวัดน่าน	7.00	1,217	1.43	143.30	99.00	-5.57	น้อย	เพิ่มขึ้น
	N.5A	สะพานเอกาทศรถ	อำเภอเมือง	จังหวัดพิษณุโลก	10.37	1,365	1.31	120.60	122.80	-9.06	น้อย	ลดลง
5. เจ้าพระยา	N.67	สะพานบ้านเกยไชย	อำเภอชุมแสง	จังหวัดนครสวรรค์	28.30	1,579	19.08	152.00	125.00	-9.22	น้อย	เพิ่มขึ้น
	C.2	ค่ายจิรประวัติ	อำเภอเมือง	จังหวัดนครสวรรค์	26.20	3,590	17.97	377.00	327.00	-8.23	น้อย	เพิ่มขึ้น
	C.13	ท้ายเขื่อนเจ้าพระยา	อำเภอสรรพยา	จังหวัดชัยนาท	16.34	2,840	5.31	65.00	65.00	-11.03	น้อย	ทรงตัว
6. บางหลวง	C.36	บ้านบางหลวงโคต	อำเภอบางบาล	จังหวัดพระนครศรีอยุธยา	420.00	4	**	0.64	0.60	#VALUE!	ปกติ	เพิ่มขึ้น
	C.37	บ้านบางบาล	อำเภอบางบาล	จังหวัดพระนครศรีอยุธยา	148.00	3	**	0.75	0.57	#VALUE!	ปกติ	เพิ่มขึ้น
8. ป่าสัก	S.3	แม่น้ำป่าสัก	อำเภอหล่มสัก	เพชรบูรณ์	85.00	9	32.96	7.11	5.19	-52.04	มาก	เพิ่มขึ้น
	S.42	แม่น้ำป่าสัก	วิเชียรบุรี	เพชรบูรณ์	11.00	284	4.18	*	*	-6.82	ปกติ	เพิ่มขึ้น
	S.4B	แม่น้ำป่าสัก	เมืองเพชรบูรณ์	เพชรบูรณ์	9.20	190	7.11	69.33	27.78	-2.09	ปกติ	เพิ่มขึ้น
	S.26	ท้ายเขื่อนพระรามหก	อำเภอท่าเรือ	จังหวัดพระนครศรีอยุธยา	8.00	800	0.53	**	**	-7.47	N/A	N/A
9. มูล	M.7	สะพานเสรีประชาธิปไตย	อำเภอเมือง	จังหวัดอุบลราชธานี	7.00	2,300	2.47	246.00	201.00	-4.53	น้อย	เพิ่มขึ้น
	M.42	บ้านห้วยทับทัน	อำเภอห้วยทับทัน	จังหวัดศรีสะเกษ	8.30	124	3.05	***	***	-5.25	N/A	N/A
	M.176	บ้านโนนศรีไศล	อำเภอกันทรารมย์	จังหวัดศรีสะเกษ	9.20	235	4.16	61.20	31.00	-5.04	ปกติ	เพิ่มขึ้น
	M.173	บ้านโนนสะอาด	อำเภอโขงขันธ์	จังหวัดนครราชสีมา	7.60	290	1.79	5.40	4.30	-5.81	น้อย	เพิ่มขึ้น
	M.184	บ้านซิม	อำเภอพิมาย	จังหวัดนครราชสีมา	5.30	120	3.31	9.50	8.00	-1.99	น้อย	เพิ่มขึ้น
10. ลำเชียงไกร	M.186	บ้านโนนคอย	อำเภอจักราช	จังหวัดนครราชสีมา	3.60	60	2.32	***	***	-1.28	N/A	N/A
	M.188A	บ้านบัว	อำเภอโนนสูง	จังหวัดนครราชสีมา	4.90	70	3.07	***	***	-1.83	N/A	N/A
11. ซี	E.20A	บ้านบ้านฟ้าหยาด	อำเภอมหาชนะชัย	จังหวัดยโสธร	10.00	1,100	4.76	180.01	137.51	-5.24	ปกติ	เพิ่มขึ้น
	E.23	บ้านคำน	อำเภอเมือง	จังหวัดชัยภูมิ	9.00	260	5.99	61.98	20.91	-3.01	ปกติ	เพิ่มขึ้น
12. ลำน้ำพอง	E.29A	บ้านผานกแก้ว	อำเภอภูกระดึง	จังหวัดเลย	9.00	165	2.00	7.50	13.96	-7.00	น้อย	ลดลง
13. ลำน้ำยัง	E.92	บ้านท่างาม	อำเภอเสลภูมิ	จังหวัดร้อยเอ็ด	8.80	176	8.24	134.69	128.00	-0.56	มาก	เพิ่มขึ้น
14. ลำปะทาว	E.6C	บ้านตลาดโดน	อำเภอเมือง	จังหวัดชัยภูมิ	5.50	46	1.47	4.42	5.20	-4.03	น้อย	ลดลง
15. ลำน้ำชี	E.85	บ้านโนนหัน	อำเภอชุมแพ	จังหวัดชัยภูมิ	5.20	44	3.82	11.75	11.22	-1.38	ปกติ	เพิ่มขึ้น
16. ปราจีนบุรี	Kgt.3	กบินทร์บุรี	อำเภอกบินทร์บุรี	ปราจีนบุรี	8.79	492	1.24	31.20	31.20	-7.55	น้อย	ทรงตัว
	B.9	บ้านสาระเห็ด	อำเภอท่าช้าง	จังหวัดเพชรบุรี	6.60	355	2.14	16.20	16.50	-4.46	น้อย	ลดลง
	B.6A	สะพานท่าเกวียน	อำเภอแก่งกระจาน	จังหวัดเพชรบุรี	6.00	260	0.36	0.00	0.00	-5.64	น้อย	ทรงตัว
17. เพชรบุรี	B.15	สะพานเทศบาล	อำเภอเมือง	จังหวัดเพชรบุรี	5.40	150	0.95	9.13	9.13	-4.45	น้อย	ทรงตัว
	X.44	คลองอู่ตะเภา	อำเภอหาดใหญ่	จังหวัดสงขลา	7.40	533	0.39	17.70	15.00	-7.01	น้อย	เพิ่มขึ้น
	X.170	บ้านคลองลำ	อำเภอดำรงวิทยาร	จังหวัดพัทลุง	25.20	374	20.83	6.90	7.80	-4.37	น้อย	ลดลง
19. ภาคใต้ฝั่งตะวันออก	X.180	สะพานเทศบาล	อำเภอเมือง	จังหวัดชุมพร	3.80	191	2.31	102.50	100.50	-1.49	ปกติ	เพิ่มขึ้น
	X.119A	สะพานถันตุ	อำเภอสุโขทัย	จังหวัดนราธิวาส	8.60	229	4.35	35.50	40.90	-4.25	ปกติ	ลดลง
	X.53A	คลองชุมพร	อำเภอเมือง	จังหวัดชุมพร	9.30	233	6.75	114.00	81.75	-2.55	ปกติ	เพิ่มขึ้น
	X.212	คลองหลังสวน	อำเภอหลังสวน	จังหวัดชุมพร	6.00	1,100	2.20	330.00	399.60	-3.80	ปกติ	ลดลง
20. ภาคใต้ฝั่งตะวันตก	X.234	บ้านป่าหมาก	อำเภอเมือง	จังหวัดตรัง	6.40	434	1.74	83.00	77.50	-4.66	ปกติ	เพิ่มขึ้น

2.2 สภาพผู้เก็บกักในอ่างเก็บน้ำขนาดใหญ่ (ข้อมูล วันที่ 12 ก.ค. 65)

ภาค อ่างเก็บน้ำเขื่อน	ความจุ ที่ รนท. (ล้าน ม.³)	ความจุ ที่ รนท. (ล้าน ม.³)	ความจุ ใช้การ (ล้าน ม.³)	ณ วันนี้								ปริมาณน้ำ ไหลลง วันนี้ (ล้าน ม.³)	ปริมาณน้ำ ระบาย วันนี้ (ล้าน ม.³)
				ปี 2564				ปี 2565					
				ปริมาตร (ล้าน ม.³)	% รณท.	ปริมาตร (ล้าน ม.³)	% รณท.	ปริมาตรใช้การ (ล้าน ม.³)	% รณท.	% ใช้การ			
ภาคเหนือ													
ภูมิพล*	13,462	13,462	9,662	4,017	30	5,512	41	1,712	13	18	27.04	19.00	
สิริกิติ์*	10,508	9,510	6,660	3,167	33	3,657	38	807	8	12	22.56	16.00	
แม่จัตสมบูรณ์ชล	323	265	253	92	35	134	51	122	46	48	0.91	0.31	
แม่กวางอุดมธารา	295	263	249	51	19	95	36	81	31	32	2.20	1.25	
กิวลม	106	106	103	47	44	67	63	64	60	62	0.92	1.15	
กิวคหมา	209	170	164	49	29	143	84	137	80	83	1.92	0.30	
แควน้อยบำรุงแดน	1,080	939	896	185	20	253	27	210	22	23	3.15	4.32	
แม่มอก	110	110	94	44	40	48	44	32	29	34	0.23	0.68	
รวมภาคเหนือ	26,093	24,825	18,080	7,652	31	9,909	40	3,165	13	18	58.92	43.01	
ภาคตะวันออกเฉียงเหนือ													
ห้วยหลวง	136	136	129	42	31	39	29	32	24	25	0.24	0.11	
น้ำอูน	780	520	475	222	43	253	49	208	40	44	5.62	1.54	
น้ำพุง*	200	165	157	56	34	46	28	38	23	24	0.57	0.51	
จุฬารัตน์*	181	164	127	103	63	70	43	33	20	26	1.19	1.75	
อุบลรัตน์*	4,640	2,431	1,850	818	34	820	34	239	10	13	6.03	4.91	
ลำปาว	2,450	1,980	1,880	713	36	775	39	675	34	36	25.22	3.65	
ลำตะคอง	445	314	292	198	63	168	53	145	46	50	0.35	1.56	
ลำพระเพลิง	242	155	154	84	54	95	61	94	61	61	0.12	0.17	
มูลบน	350	141	134	92	65	88	62	81	57	60	0.16	0.09	
ลำแจะ	325	275	268	146	53	181	66	174	63	65	0.40	0.27	
ลำนางรอง	197	121	118	76	63	93	77	90	74	76	0.05	0.20	
สิรินธร*	1,966	1,966	1,135	1,177	60	1,068	54	237	12	21	10.56	0.00	
รวมภาค ตอน.	11,911	8,368	6,718	3,726	45	3,696	44	2,045	24	30	50.51	14.75	
ภาคกลาง													
ป่าสักชลสิทธิ์	960	960	957	64	7	167	17	164	17	17	9.23	4.38	
ทับเสลา	190	160	143	23	15	80	50	63	40	44	0.00	1.00	
กระเสียว	390	299	259	93	31	184	61	144	48	56	0.00	0.00	
รวมภาคกลาง	1,540	1,419	1,359	181	13	431	30	371	26	27	9.23	5.38	
ภาคตะวันตก													
ศรีนครินทร์*	18,770	17,745	7,480	11,024	62	13,878	78	3,613	20	48	10.45	20.01	
วชิรราชลกรณ*	11,000	8,860	5,848	3,535	40	4,604	52	1,592	18	27	26.00	14.97	
รวมภาคตะวันตก	29,770	26,605	13,328	14,559	55	18,482	69	5,205	20	39	36.45	34.97	
ภาคตะวันออก													
ขุนด่านปราการช	225	224	219	45	20	47	21	43	19	19	1.46	0.10	
คลองสิียด	450	420	390	52	12	107	25	77	18	20	0.69	0.14	
บางพระ	127	117	105	42	36	77	66	65	56	62	0.07	0.29	
หนองปลาไหล	206	164	150	123	75	117	72	104	63	69	0.00	0.22	
ประแสร์	322	295	275	193	65	187	63	167	56	61	2.54	1.00	
นฤปดินทรจินดา	338	295	276	106	36	79	27	60	20	22	0.41	0.00	
รวมภาคตะวันออก	1,668	1,515	1,415	560	37	614	41	515	34	36	5.16	1.76	
ภาคใต้													
แก่งกระจาน	900	710	645	212	30	350	49	285	40	44	1.43	1.30	
ปราณบุรี	490	391	373	172	44	220	56	202	52	54	0.00	1.32	
รัชชประภา*	6,144	5,639	4,287	3,294	58	3,192	57	1,840	33	43	41.27	5.10	
บางกลาง*	1,590	1,454	1,178	878	60	1,033	71	757	52	64	5.09	12.23	
รวมภาคใต้	9,124	8,194	6,484	4,557	56	4,795	59	3,085	38	48	47.78	19.95	
รวมทั้งประเทศ	80,106	70,926	47,384	31,236	44	37,927	53	14,385	20	30	208.06	119.82	

ต่ำกว่า 30 %
รวม 7 แห่ง

ตั้งแต่ 31 - 50%
รวม 10 แห่ง

ตั้งแต่ 51 - 80%
รวม 17 แห่ง

มากกว่า 80%
รวม 1 แห่ง



- **ปริมาณน้ำเก็บกักทั่วประเทศ** (อ่างเก็บน้ำขนาดใหญ่) ณ วันที่ 12 กรกฎาคม
 - ปี 2565 มีน้ำ 37,927 ล้าน ลบ.ม. คิดเป็น 53%
 - ปี 2552 มีน้ำ 39,622 ล้าน ลบ.ม. คิดเป็น 57% **มากกว่าปี 2565** จำนวน 1,695 ล้าน ลบ.ม. (ปี 2552 ยังไม่มีเขื่อนแควน้อยบำรุงแดน)
 - ปี 2561 มีน้ำ 43,292 ล้าน ลบ.ม. คิดเป็น 61% **มากกว่าปี 2565** จำนวน 5,365 ล้าน ลบ.ม.
 - ปี 2564 มีน้ำ 31,234 ล้าน ลบ.ม. คิดเป็น 44% **น้อยกว่าปี 2565** จำนวน 6,693 ล้าน ลบ.ม.
- **ปริมาณน้ำเก็บกักในกลุ่มเจ้าพระยา** (4 เขื่อนหลัก) ณ วันที่ 12 กรกฎาคม
 - ปี 2565 มีน้ำ 9,589 ล้าน ลบ.ม. คิดเป็น 39%
 - ปี 2552 มีน้ำ 10,807 ล้าน ลบ.ม. คิดเป็น 45% **มากกว่าปี 2565** จำนวน 1,218 ล้าน ลบ.ม. (ปี 2552 ยังไม่มีเขื่อนแควน้อยบำรุงแดน)
 - ปี 2561 มีน้ำ 12,772 ล้าน ลบ.ม. คิดเป็น 51% **มากกว่าปี 2565** จำนวน 3,183 ล้าน ลบ.ม.
 - ปี 2564 มีน้ำ 7,433 ล้าน ลบ.ม. คิดเป็น 30% **น้อยกว่าปี 2565** จำนวน 2,156 ล้าน ลบ.ม.

2.3 สภาพน้ำในอ่างเก็บน้ำ 4 เขื่อนหลักกลุ่มเจ้าพระยา (ข้อมูล วันที่ 12 ก.ค. 65)

สภาพน้ำในอ่างเก็บน้ำ ภูมิพล สิริกิติ์ แควน้อยฯ และป่าสักฯ วันที่ 12 กรกฎาคม 2565

อ่างเก็บน้ำ	ปริมาณน้ำในอ่างฯ		ปริมาณน้ำใช้การได้		ปริมาณน้ำไหลลงอ่างฯ		ปริมาณน้ำระบาย		รับน้ำได้อีก
	ปริมาณน้ำ	% ความจุ	ปริมาณน้ำ	% ใช้การ	วันนี้	เมื่อวาน	วันนี้	เมื่อวาน	
ภูมิพล	5,512	41	1,712	18	27.04	6.24	19.00	21.00	7,950
สิริกิติ์	3,657	38	807	12	22.56	30.99	16.00	13.95	5,853
ภูมิพล+สิริกิติ์	9,169	40	2,519	15	49.60	37.23	35.00	34.95	13,803
แควน้อยฯ	253	27	210	23	3.15	2.32	4.32	4.32	686
ป่าสักชลสิทธิ์	167	17	164	17	9.23	3.79	4.38	4.33	793
รวมทั้งหมด	9,589	39	2,893	16	61.98	43.34	43.70	43.60	15,282

*หมายเหตุ : () คือ เก็บความจุเก็บกักปกติ

(หน่วย : ล้าน ลบ.ม.)

2.4 สถานการณ์น้ำลุ่มน้ำเจ้าพระยา

แม่น้ำปิง ปริมาณน้ำไหลผ่านที่สถานี P.17 อ.บรรพตพิสัย จ.นครสวรรค์ วัดได้ 231.00 ลบ.ม./วินาที (เมื่อวาน 210.00 ลบ.ม./วินาที) ต่ำกว่าตลิ่ง 4.77 เมตร **มีแนวโน้มเพิ่มขึ้น**

แม่น้ำน่าน ปริมาณน้ำไหลผ่านที่สถานี N.67 อ.ชุมแสง จ.นครสวรรค์ วัดได้ 152.00 ลบ.ม./วินาที (เมื่อวาน 125.00 ลบ.ม./วินาที) ต่ำกว่าตลิ่ง 9.22 เมตร **มีแนวโน้มเพิ่มขึ้น**

แม่น้ำเจ้าพระยา ปริมาณน้ำไหลผ่านที่สถานี C.2 อ.เมืองนครสวรรค์ วัดได้ 377.00 ลบ.ม./วินาที (เมื่อวาน 327.00 ลบ.ม./วินาที) ต่ำกว่าตลิ่ง 8.23 เมตร **มีแนวโน้มเพิ่มขึ้น** และมีปริมาณน้ำไหลผ่านท้ายเขื่อนเจ้าพระยา (C.13) ในอัตรา 65.00 ลบ.ม./วินาที (เมื่อวาน 65.00 ลบ.ม./วินาที) ไหลผ่านสถานีวัดน้ำ C.29A อ.บางไทร มีปริมาณน้ำไหลผ่านเฉลี่ย 96.00 ลบ.ม./วินาที (เมื่อวาน 95.00 ลบ.ม./วินาที)

แม่น้ำป่าสัก เขื่อนป่าสักชลสิทธิ์ ระบายน้ำ 50.70 ลบ.ม./วินาที (เมื่อวาน 50.11 ลบ.ม./วินาที) **มีแนวโน้มเพิ่มขึ้น**



2.5 สภาพน้ำในอ่างเก็บน้ำขนาดกลาง (ข้อมูล วันที่ 12 ก.ค. 65)

ข้อมูลวันที่ 12 กรกฎาคม 2565																			
สรุปอ่างขนาดกลางที่มีปริมาณในช่วง <=30 % 31 - 50 % >50-80% >80 - 100 % และ >100 %																			
<=30 %				31 - 50 %				>50-80%				>80 - 100 %				>100 %			
ภาค	จำนวน	สขป.	จำนวน	ภาค	จำนวน	สขป.	จำนวน	ภาค	จำนวน	สขป.	จำนวน	ภาค	จำนวน	สขป.	จำนวน	ภาค	จำนวน	สขป.	จำนวน
เหนือ	6	1	2	เหนือ	11	1	3	เหนือ	41	1	8	เหนือ	16	1	2	เหนือ	1	0	
		2	2			2	4			2	19			2	13			2	1
		3	1			3	0			3	3			3	1			3	0
		4	1			4	4			4	11			4	0			4	0
ตะวันออก เฉียงเหนือ	20	5	6	ตะวันออก เฉียงเหนือ	60	5	13	ตะวันออก เฉียงเหนือ	107	5	28	ตะวันออก เฉียงเหนือ	28	5	5	ตะวันออก เฉียงเหนือ	3	5	1
		6	5			6	18			6	21			6	8			6	0
		7	6			7	18			7	17			7	6			7	0
		8	3			8	11			8	41			8	9			8	2
ตะวันออก	6	9	6	ตะวันออก	9	9	9	ตะวันออก	31	9	31	ตะวันออก	3	9	3	ตะวันออก	2	9	2
กลาง	2	10	1	กลาง	7	10	7	กลาง	13	10	11	กลาง	0	10	0	กลาง	0	10	0
		11	0			11	0			11	0			11	0				
		12	1			12	0			12	2			12	0				
ตะวันตก	0	13	0	ตะวันตก	1	13	1	ตะวันตก	6	13	6	ตะวันตก	0	13	0	ตะวันตก	0	13	0
ใต้	1	14	0	ใต้	2	14	1	ใต้	25	14	11	ใต้	10	14	5	ใต้	1	14	0
		15	1			15	0			15	7			15	4			15	1
		16	0			16	1			16	7			16	0			16	0
		17	0			17	0			17	0			17	1			17	0
รวม	35	รวม	35	รวม	90	รวม	90	รวม	223	รวม	223	รวม	57	รวม	57	รวม	7	รวม	7

รวมทั้งหมด 412 แห่ง

3. แผน-ผลการบริหารจัดการน้ำฤดูฝน ปี 2565 (ข้อมูล ณ วันที่ 12 ก.ค.65)

ทั้งประเทศ ปริมาณน้ำต้นทุน ณ วันที่ 1 พฤษภาคม 2565 จำนวน 20,149 ล้าน ลบ.ม. วางแผนจัดสรรน้ำจำนวน 32,313 ล้าน ลบ.ม. (น้ำชลประทาน 14,831 ล้าน ลบ.ม. และน้ำฝน 17,482 ล้าน ลบ.ม.)

ลุ่มน้ำเจ้าพระยา ปริมาณน้ำต้นทุน ณ วันที่ 1 พฤษภาคม 2565 จำนวน 3,511 ล้าน ลบ.ม. วางแผนจัดสรรน้ำจำนวน 12,317 ล้าน ลบ.ม. (น้ำชลประทาน 4,000 ล้าน ลบ.ม. และน้ำฝน 8,335 ล้าน ลบ.ม.)

ลุ่มน้ำแม่กลอง ปริมาณน้ำต้นทุน ณ วันที่ 1 กรกฎาคม 2565 จำนวน 5,344 ล้าน ลบ.ม. วางแผนจัดสรรน้ำจำนวน 4,826 ล้าน ลบ.ม. (น้ำชลประทาน 4,000 ล้าน ลบ.ม. และน้ำฝน 826 ล้าน ลบ.ม.)

ลุ่มน้ำ	แผนความต้องการน้ำชลประทาน (ล้าน ลบ.ม.)	ผลจัดสรรน้ำ (ล้าน ลบ.ม.)	คงเหลือ (ล้าน ลบ.ม.)
ทั้งประเทศ (1 พ.ค. - 31 ต.ค.65)	14,831	10,270 (69%)	4,561 (31%)
เจ้าพระยา (4 เขื่อน) (1 พ.ค. - 31 ต.ค.65)	4,000	2,398 (60%)	1,602 (40%)
แม่กลอง (2 เขื่อน) (1 ก.ค. - 31 ต.ค.65)	4,000	404 (10%)	3,596 (90%)

4. การเพาะปลูก (ข้อมูล ณ วันที่ 6 ก.ค. 65)

- **การเพาะปลูกข้าวนาปี 2565**

- ทั้งประเทศ แผนเพาะปลูก 16.83 ล้านไร่ **เพาะปลูกแล้ว 11.79 ล้านไร่** คิดเป็นร้อยละ 70 ของแผนฯ
- ลุ่มน้ำเจ้าพระยา แผนเพาะปลูก 8.05 ล้านไร่ **เพาะปลูก 6.70 ล้านไร่** คิดเป็นร้อยละ 83 ของแผนฯ
- ลุ่มน้ำแม่กลอง แผนเพาะปลูก 0.89 ล้านไร่ **เพาะปลูก 0.23 ล้านไร่** คิดเป็นร้อยละ 26 ของแผนฯ

5. วิเคราะห์สถานการณ์

5.1 คาดการณ์ปริมาณฝนจากแบบจำลองบรรยากาศจากกรมอุตุนิยมวิทยา (3 วันล่วงหน้า)

- วันที่ 12 ก.ค. 65 (12 ก.ค. 65 เวลา 07.00 น. – 13 ก.ค. 65 เวลา 07.00 น.) มีฝนตกปานกลาง (10.1-35.0 มม.) บริเวณพื้นที่ ภาคเหนือ ภาคตะวันออกเฉียงเหนือ และพื้นที่ จ.อุทัยธานี จ.นครสวรรค์ จ.สิงห์บุรี จ.อ่างทอง จ.อยุธยา จ.กรุงเทพมหานคร จ.สมุทรปราการ จ.ฉะเชิงเทรา จ.สงขลา จ.นราธิวาส และ จ.ยะลา **มีฝนตกหนัก (35.1-90 มม.)** บริเวณพื้นที่ ภาคตะวันออก และพื้นที่ จ.เชียงใหม่ จ.เชียงราย จ.แม่ฮ่องสอน จ.ลำปาง จ.พะเยา จ.น่าน จ.พิษณุโลก จ.เพชรบูรณ์ จ.เลย จ.หนองบัวลำภู จ.กาฬสินธุ์ จ.อำนาจเจริญ จ.อุบลราชธานี จ.ร้อยเอ็ด จ.ยโสธร จ.ศรีสะเกษ จ.สระบุรี จ.นครนายก จ.ตาก จ.กาญจนบุรี จ.เพชรบุรี จ.ประจวบคีรีขันธ์ จ.ชุมพร จ.นครศรีธรรมราช จ.กระบี่ จ.ตรัง และ จ.สตูล **มีฝนตกหนักมาก (มากกว่า 90 มม.)** บริเวณพื้นที่ จ.หนองคาย จ.อุดรธานี จ.สกลนคร จ.บึงกาฬ จ.นครพนม จ.มุกดาหาร จ.จันทบุรี จ.ตราด จ.ระนอง จ.พังงา และ จ.สุราษฎร์ธานี

- วันที่ 13 ก.ค. 65 (13 ก.ค. 65 เวลา 07.00 น. – 14 ก.ค. 65 เวลา 07.00 น.) มีฝนตกปานกลาง (10.1-35.0 มม.) บริเวณพื้นที่ ภาคเหนือ ภาคตะวันออกเฉียงเหนือ ภาคตะวันออก ภาคกลาง และพื้นที่ จ.พัทลุง และ จ.สงขลา **มีฝนตกหนัก (35.1-90 มม.)** บริเวณพื้นที่ จ.แม่ฮ่องสอน จ.เชียงใหม่ จ.เชียงราย จ.พะเยา จ.พิษณุโลก จ.สุโขทัย จ.เพชรบูรณ์ จ.ชัยภูมิ จ.ศรีสะเกษ จ.สุรินทร์ จ.บุรีรัมย์ จ.นครราชสีมา จ.ลพบุรี จ.สระบุรี จ.นครนายก จ.ตาก จ.สุราษฎร์ธานี จ.นครศรีธรรมราช จ.ภูเก็ต จ.กระบี่ และ จ.สตูล **มีฝนตกหนักมาก (มากกว่า 90 มม.)** บริเวณพื้นที่ จ.น่าน จ.เลย จ.หนองคาย จ.อุดรธานี จ.สกลนคร จ.นครพนม จ.มุกดาหาร จ.อำนาจเจริญ จ.อุบลราชธานี จ.กาญจนบุรี จ.จันทบุรี จ.ตราด และ จ.ระนอง จ.พังงา และ จ.ตรัง

- วันที่ 14 ก.ค. 65 (14 ก.ค. 65 เวลา 07.00 น. – 15 ก.ค. 65 เวลา 07.00 น.) มีฝนตกปานกลาง (10.1-35.0 มม.) บริเวณพื้นที่ ภาคเหนือ ภาคกลาง ภาคตะวันออกเฉียงเหนือ ภาคตะวันออก และพื้นที่ จ.ตาก จ.กาญจนบุรี จ.ราชบุรี จ.เพชรบุรี จ.สุราษฎร์ธานี จ.นครศรีธรรมราช จ.กระบี่ และ จ.ตรัง **มีฝนตกหนัก (35.1-90 มม.)** บริเวณพื้นที่ ภาคตะวันออก และพื้นที่ จ.เชียงราย จ.เชียงใหม่ จ.หนองคาย จ.บึงกาฬ จ.สกลนคร จ.นครพนม จ.มุกดาหาร จ.อ่างทอง จ.สระบุรี จ.พระนครศรีอยุธยา จ.ระนอง และ จ.พังงา

5.2 คาดการณ์ปริมาณน้ำ (วันที่ 13 ก.ค. 65)

คาดการณ์ปริมาณน้ำไหลผ่านลุ่มน้ำปิงที่สถานี P.17 อ.บรรพตพิสัย จ.นครสวรรค์ จะมีปริมาณน้ำไหลผ่าน 324.00 ลบ.ม./วินาที **มีแนวโน้มเพิ่มขึ้น** ลุ่มน้ำน่านที่สถานี N.67 อ.ชุมแสง จ.นครสวรรค์ จะมีปริมาณน้ำไหลผ่าน 160.00 ลบ.ม./วินาที **มีแนวโน้มเพิ่มขึ้น** โดยจะทำให้ในลุ่มน้ำเจ้าพระยาที่สถานี C.2 อ.เมืองนครสวรรค์ จ.นครสวรรค์ จะมีปริมาณน้ำไหลผ่าน 407.00 ลบ.ม./วินาที **มีแนวโน้มเพิ่มขึ้น**

6. รายงานสถานการณ์ค่าความเค็ม (ข้อมูล วันที่ 12 ก.ค. 65 เวลา 07:00 น.)

แม่น้ำ	สถานีเฝ้าระวัง	เกณฑ์เฝ้าระวัง (กรัม/ลิตร)	ค่าความเค็ม (กรัม/ลิตร)
เจ้าพระยา	ประปาสำแล	0.25	0.20 (ปกติ)
ปราจีน-บางปะกง	บางคาง	2.00	0.08 (ปกติ)
ท่าจีน	ด้านนอกคลองจินดา	0.75	0.22 (ปกติ)
	ด้านในคลองจินดา	0.75	0.29 (ปกติ)
แม่กลอง	ปากคลองดำเนินสะดวก	2.00	0.15 (ปกติ)

7. สถานการณ์อุทกภัย

พื้นที่ประสบอุทกภัยรวมทั้งสิ้น 2 จังหวัด ได้แก่ จังหวัดขอนแก่น และชัยภูมิ

ปัจจุบันสถานการณ์กลับเข้าสู่ภาวะปกติแล้วทั้ง 2 จังหวัด