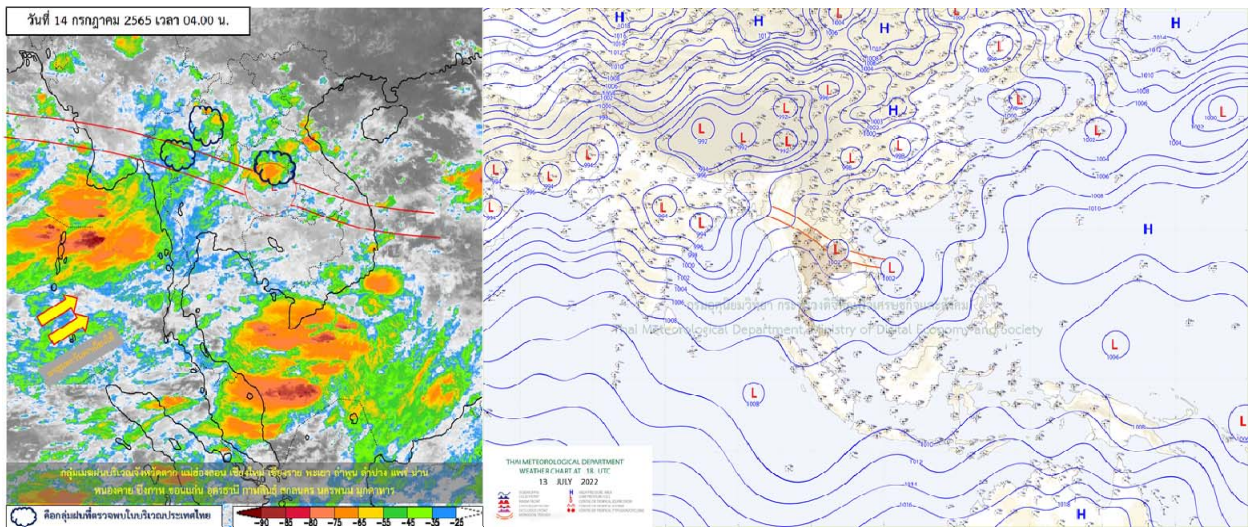




รายงานสรุปศูนย์ปฏิบัติการน้ำอัจฉริยะ  
เรื่อง สถานการณ์น้ำและการเฝ้าระวัง  
ประจำวันพฤหัสบดีที่ 14 กรกฎาคม พ.ศ. 2565

1. สภาพอากาศและปริมาณฝน

1.1 ภาพอากาศ (กรมอุตุนิยมวิทยา)



มรสุมตะวันตกเฉียงใต้กำลังแรงพัดปกคลุมทะเลอันดามัน ประเทศไทย และอ่าวไทย ประกอบกับร่องมรสุมพาดผ่านภาคเหนือเข้าสู่หย่อมความกดอากาศต่ำที่ปกคลุมบริเวณภาคตะวันออกเฉียงเหนือของประเทศไทย ทำให้ประเทศไทยมีฝนตกชุกหนาแน่น โดยมีฝนตกหนักบางแห่งในภาคเหนือ ภาคตะวันออกเฉียงเหนือ ภาคกลาง ภาคตะวันออก และภาคใต้ สำหรับคลื่นลมบริเวณทะเลอันดามันและอ่าวไทยตอนบนมีกำลังแรง

**จังหวัดที่คาดว่าจะได้รับผลกระทบ** มีดังนี้

**วันที่ 14 กรกฎาคม 2565**

ภาคเหนือ: จังหวัดเชียงใหม่ ลำพูน ลำปาง พะเยา แพร่ น่าน อุตรดิตถ์ สุโขทัย พิษณุโลก ตาก กำแพงเพชร และเพชรบูรณ์

ภาคตะวันออกเฉียงเหนือ: จังหวัดเลย หนองบัวลำภู อุดรธานี หนองคาย บึงกาฬ กาฬสินธุ์ ขอนแก่น ชัยภูมิ มหาสารคาม และนครราชสีมา

ภาคกลาง: จังหวัดนครสวรรค์ อุทัยธานี ลพบุรี และสระบุรี

ภาคตะวันออก: จังหวัดนครนายก ปราจีนบุรี ระยอง จันทบุรี และตราด

ภาคใต้: จังหวัดระนอง พังงา และภูเก็ต



## 1.2 สภาพฝน

**ปริมาณฝนสูงสุด 5 อันดับ** จากสำนักงานทรัพยากรน้ำแห่งชาติ เวลา 07.00 น. วันที่ 13 ก.ค. 65 ถึงเวลา 07.00 น. วันที่ 14 ก.ค. 65

1. อ.ร้องกวาง จ.แพร่	วัดปริมาณฝนได้	103.8	มม.
2. อ.คลองใหญ่ จ.ตราด	วัดปริมาณฝนได้	84.7	มม.
3. อ.เมืองเลย จ.เลย	วัดปริมาณฝนได้	84.0	มม.
4. อ.ภูกระดึง จ.เลย	วัดปริมาณฝนได้	78.0	มม.
5. อ.ทองผาภูมิ จ.กาญจนบุรี	วัดปริมาณฝนได้	78.0	มม.

## 2. สถานการณ์น้ำท่าและสภาพน้ำในอ่างเก็บน้ำ

### 2.1 สถานการณ์น้ำท่าในลุ่มน้ำต่างๆ (ข้อมูล วันที่ 14 ก.ค. 65 เวลา 06.00 น.)

แม่น้ำ	สถานี	ที่ตั้งสถานี			ตลิ่ง ม.	ความจุ ม. <sup>3</sup> /วิ.	ระดับน้ำ ม.	ปริมาณน้ำ		ต่ำ(-) สูง(+) กว่าตลิ่ง	อยู่ใน เกณฑ์	แนวโน้ม
								วันนี้ ม. <sup>3</sup> /วิ.	เมื่อวาน ม. <sup>3</sup> /วิ.			
1. ปิง	P.1	สะพานนารัฐ	อำเภอเมือง	จังหวัดเชียงใหม่	3.70	445	1.33	8.05	13.75	-2.37	น้อย	ลดลง
	P.17	บ้านท้าว	อำเภอบรรพตพิสัย	จังหวัดนครสวรรค์	39.80	2,990	34.99	219.00	204.00	-4.81	น้อย	เพิ่มขึ้น
2. วัง	W.1C	สะพานเสตุวารี่	อำเภอเมือง	จังหวัดลำปาง	5.20	651	-0.37	4.88	4.40	-5.57	น้อย	ทรงตัว
	W.4A	บ้านวังหมัน	อำเภอสามเงา	จังหวัดตาก	8.00	700	1.14	29.57	29.12	-6.86	น้อย	เพิ่มขึ้น
	W.24		อำเภอสามเงา	จังหวัดตาก	7.85	480	2.16	29.57	30.20	-5.69	ปกติ	เพิ่มขึ้น
3. ยม	Y.1C	สะพานบ้านน้ำโค้ง	อำเภอเมือง	จังหวัดแพร่	8.20	993	1.95	111.00	77.40	-6.25	น้อย	เพิ่มขึ้น
	Y.4	สะพานตลาดธานี	อำเภอเมือง	จังหวัดสุโขทัย	8.15	510	3.36	*	*	-4.79	N/A	N/A
	Y.64	แม่น้ำยม	อำเภอบางระกำ	จังหวัดพิษณุโลก	6.40	352	2.39	*	*	-4.01	N/A	N/A
4. น่าน	Y.16	แม่น้ำยม	อำเภอบางระกำ	จังหวัดพิษณุโลก	7.30	239	3.18	*	*	-4.12	ปกติ	เพิ่มขึ้น
	N.1	หน้าสำนักงานป่าไม้	อำเภอเมือง	จังหวัดน่าน	7.00	1,217	1.50	151.00	122.00	-5.50	น้อย	เพิ่มขึ้น
	N.5A	สะพานเอกาทศรถ	อำเภอเมือง	จังหวัดพิษณุโลก	10.37	1,365	1.91	172.50	132.00	-8.46	น้อย	เพิ่มขึ้น
5. เจ้าพระยา	N.67	สะพานบ้านเกยไชย	อำเภอชุมแสง	จังหวัดนครสวรรค์	28.30	1,579	19.84	208.00	181.00	-8.46	น้อย	เพิ่มขึ้น
	C.2	ค่ายจิรประวัติ	อำเภอเมือง	จังหวัดนครสวรรค์	26.20	3,590	18.49	496.00	447.00	-7.71	น้อย	เพิ่มขึ้น
	C.13	ท้ายเขื่อนเจ้าพระยา	อำเภอสรรพยา	จังหวัดชัยนาท	16.34	2,840	5.31	65.00	65.00	-11.03	น้อย	ทรงตัว
6. บางหลวง	C.36	บ้านบางหลวงโคต	อำเภอบางบาล	จังหวัดพระนครศรีอยุธยา	420.00	4	**	0.60	0.52	#VALUE!	ปกติ	เพิ่มขึ้น
	C.37	บ้านบางบาล	อำเภอบางบาล	จังหวัดพระนครศรีอยุธยา	148.00	3	**	0.77	0.65	#VALUE!	ปกติ	เพิ่มขึ้น
8. ป่าสัก	S.3	แม่น้ำป่าสัก	อำเภอหล่มสัก	เพชรบูรณ์	85.00	9	77.62	7.79	7.07	-7.38	มาก	เพิ่มขึ้น
	S.42	แม่น้ำป่าสัก	วิเชียรบุรี	เพชรบูรณ์	11.00	284	5.93	*	*	-5.07	ปกติ	เพิ่มขึ้น
	S.4B	แม่น้ำป่าสัก	เมืองเพชรบูรณ์	เพชรบูรณ์	9.20	190	7.79	95.50	68.03	-1.41	ปกติ	เพิ่มขึ้น
	S.26	ท้ายเขื่อนพระรามหก	อำเภอท่าเรือ	จังหวัดพระนครศรีอยุธยา	8.00	800	0.76	**	**	-7.24	N/A	N/A
9. มูล	M.7	สะพานเสรีประชาธิปไตย	อำเภอเมือง	จังหวัดอุบลราชธานี	7.00	2,300	3.21	483.50	363.00	-3.79	ปกติ	เพิ่มขึ้น
	M.42	บ้านห้วยทับทัน	อำเภอห้วยทับทัน	จังหวัดศรีสะเกษ	8.30	124	3.19	***	***	-5.11	N/A	N/A
	M.176	บ้านโนนศรีไศล	อำเภอกันทรารมย์	จังหวัดศรีสะเกษ	9.20	235	5.92	104.60	92.60	-3.28	ปกติ	เพิ่มขึ้น
	M.173	บ้านโนนสะอาด	อำเภอโขงเจียม	จังหวัดนครราชสีมา	7.60	290	1.80	5.50	5.40	-5.80	น้อย	เพิ่มขึ้น
	M.184	บ้านซิม	อำเภอพิมาย	จังหวัดนครราชสีมา	5.30	120	3.58	24.80	15.80	-1.72	ปกติ	เพิ่มขึ้น
10. ลำเชียงไกร	M.186	บ้านโนนคอย	อำเภอจักราช	จังหวัดนครราชสีมา	3.60	60	2.33	***	***	-1.27	N/A	N/A
	M.188A	บ้านบัว	อำเภอโนนสูง	จังหวัดนครราชสีมา	4.90	70	2.88	***	***	-2.02	N/A	N/A
	E.20A	บ้านบ้านฟ้าหยาด	อำเภอมหาชนะชัย	จังหวัดยโสธร	10.00	1,100	5.98	337.95	262.90	-4.02	ปกติ	เพิ่มขึ้น
11. ซี	E.23	บ้านค่าน	อำเภอเมือง	จังหวัดชัยภูมิ	9.00	260	6.33	61.97	69.21	-2.67	ปกติ	ลดลง
	E.29A	บ้านผานกแก้ว	อำเภอภูกระดึง	จังหวัดเลย	9.00	165	6.10	61.50	10.16	-2.90	ปกติ	เพิ่มขึ้น
12. ลำน้ำพอง	E.92	บ้านท่างาม	อำเภอเสลภูมิ	จังหวัดร้อยเอ็ด	8.80	176	8.58	160.69	125.79	-0.22	มาก	เพิ่มขึ้น
13. ลำน้ำยัง	E.6C	บ้านตลาดโดน	อำเภอเมือง	จังหวัดชัยภูมิ	5.50	46	1.72	3.84	3.64	-3.78	น้อย	เพิ่มขึ้น
14. ลำปะทาว	E.85	บ้านโนนหัน	อำเภอชุมแพ	จังหวัดชัยภูมิ	5.20	44	4.48	15.24	11.08	-0.72	ปกติ	เพิ่มขึ้น
15. ลำน้ำชี	Kgt.3	กบินทร์บุรี	อำเภอกบินทร์บุรี	ปราจีนบุรี	8.79	492	1.38	35.40	41.70	-7.41	น้อย	ลดลง
	B.9	บ้านสระเห็ด	อำเภอท่าช้าง	จังหวัดเพชรบุรี	6.60	355	2.13	15.90	16.20	-4.47	น้อย	ลดลง
	B.6A	สะพานท่าเกวียน	อำเภอแก่งกระจาน	จังหวัดเพชรบุรี	6.00	260	0.34	0.00	0.00	-5.66	น้อย	ทรงตัว
16. เพชรบุรี	B.15	สะพานเทศบาล	อำเภอเมือง	จังหวัดเพชรบุรี	5.40	150	0.97	9.48	8.07	-4.43	น้อย	เพิ่มขึ้น
	X.44	คลองอู่ตะเภา	อำเภอหาดใหญ่	จังหวัดสงขลา	7.40	533	0.67	26.10	12.90	-6.73	น้อย	เพิ่มขึ้น
	X.170	บ้านคลองลำ	อำเภอศรีนครินทร์	จังหวัดพัทลุง	25.20	374	20.83	6.90	7.20	-4.37	น้อย	ลดลง
17. ภาคใต้ฝั่งตะวันออก	X.180	สะพานเทศบาล	อำเภอเมือง	จังหวัดชุมพร	3.80	191	2.34	104.00	112.50	-1.46	ปกติ	ลดลง
	X.119A	สะพานลั่นตุ	อำเภอสุโขทัย	จังหวัดนราธิวาส	8.60	229	4.17	30.10	33.10	-4.43	น้อย	ลดลง
	X.53A	คลองชุมพร	อำเภอเมือง	จังหวัดชุมพร	9.30	233	6.13	91.55	139.60	-3.17	ปกติ	ลดลง
	X.212	คลองหลังสวน	อำเภอหลังสวน	จังหวัดชุมพร	6.00	1,100	2.43	363.65	449.20	-3.57	ปกติ	ลดลง
18. ภาคใต้ฝั่งตะวันตก	X.234	บ้านป่าหมาก	อำเภอเมือง	จังหวัดตรัง	6.40	434	2.26	111.60	86.50	-4.14	ปกติ	เพิ่มขึ้น

## 2.2 สภาพผู้เก็บกักในอ่างเก็บน้ำขนาดใหญ่ (ข้อมูล วันที่ 14 ก.ค. 65)

ภาค อ่างเก็บน้ำเขื่อน	ความจุ ที่ รนท. (ล้าน ม.³)	ความจุ ที่ รนท. (ล้าน ม.³)	ความจุ น้ำ ใช้การ (ล้าน ม.³)	ณ วันนี้								ปริมาณน้ำ ไหลลง วันนี้ (ล้าน ม.³)	ปริมาณน้ำ ระบาย วันนี้ (ล้าน ม.³)
				ปี 2564				ปี 2565					
				ปริมาตร (ล้าน ม.³)	% รณท.	ปริมาตร (ล้าน ม.³)	% รณท.	ปริมาตรใช้การ (ล้าน ม.³)	% รณท.	% ใช้การ			
<b>ภาคเหนือ</b>													
ภูมิพล*	13,462	13,462	9,662	4,050	30	5,511	41	1,711	13	18	14.88	13.00	
สิริกิติ์*	10,508	9,510	6,660	3,165	33	3,674	39	824	9	12	27.63	12.01	
แม่จัตสมบูรณ์ชล	323	265	253	93	35	136	51	123	47	49	0.91	0.31	
แม่กวางอุดมธารา	295	263	249	50	19	95	36	81	31	32	0.90	0.65	
กิวลม	106	106	103	49	46	67	63	63	59	62	1.14	1.54	
กิวคหมา	209	170	164	51	30	146	86	140	82	85	2.45	0.57	
แควน้อยบำรุงแดน	1,080	939	896	183	19	252	27	209	22	23	3.95	2.95	
แม่มอก	110	110	94	45	41	48	43	32	29	34	0.58	0.67	
<b>รวมภาคเหนือ</b>	<b>26,093</b>	<b>24,825</b>	<b>18,080</b>	<b>7,685</b>	<b>31</b>	<b>9,928</b>	<b>40</b>	<b>3,183</b>	<b>13</b>	<b>18</b>	<b>52.44</b>	<b>31.69</b>	
<b>ภาคตะวันออกเฉียงเหนือ</b>													
ห้วยหลวง	136	136	129	43	32	39	29	33	24	25	0.32	0.11	
น้ำอูน	780	520	475	222	43	263	51	218	42	46	5.39	0.08	
น้ำพุง*	200	165	157	56	34	46	28	38	23	24	0.57	0.58	
จุฬารามณ์*	181	164	127	109	66	70	43	33	20	26	0.07	0.53	
อุบลรัตน์*	4,640	2,431	1,850	823	34	839	35	258	11	14	25.65	5.01	
ลำปาว	2,450	1,980	1,880	716	36	796	40	696	35	37	14.66	3.48	
ลำตะคอง	445	314	292	197	63	164	52	141	45	48	0.27	1.56	
ลำพระเพลิง	242	155	154	83	54	95	61	93	60	61	0.00	0.25	
มูลบน	350	141	134	92	65	88	62	81	57	60	0.05	0.09	
ลำแจะ	325	275	268	147	53	181	66	174	63	65	0.16	0.27	
ลำนางรอง	197	121	118	77	63	93	77	90	74	76	0.25	0.20	
สิรินธร*	1,966	1,966	1,135	1,177	60	1,102	56	271	14	24	34.71	0.00	
<b>รวมภาค ตอน.</b>	<b>11,911</b>	<b>8,368</b>	<b>6,718</b>	<b>3,741</b>	<b>45</b>	<b>3,777</b>	<b>45</b>	<b>2,126</b>	<b>25</b>	<b>32</b>	<b>82.09</b>	<b>12.15</b>	
<b>ภาคกลาง</b>													
ป่าสักชลสิทธิ์	960	960	957	64	7	173	18	170	18	18	6.93	3.90	
ทับเสลา	190	160	143	24	15	78	49	61	38	43	0.00	1.05	
กระเสียว	390	299	259	96	32	183	61	143	48	55	0.00	0.01	
<b>รวมภาคกลาง</b>	<b>1,540</b>	<b>1,419</b>	<b>1,359</b>	<b>183</b>	<b>13</b>	<b>435</b>	<b>31</b>	<b>375</b>	<b>26</b>	<b>28</b>	<b>6.93</b>	<b>4.96</b>	
<b>ภาคตะวันตก</b>													
ศรีนครินทร์*	18,770	17,745	7,480	11,030	62	13,849	78	3,584	20	48	11.17	20.00	
วชิราลงกรณ*	11,000	8,860	5,848	3,547	40	4,649	52	1,637	18	28	44.44	14.97	
<b>รวมภาคตะวันตก</b>	<b>29,770</b>	<b>26,605</b>	<b>13,328</b>	<b>14,576</b>	<b>55</b>	<b>18,497</b>	<b>70</b>	<b>5,220</b>	<b>20</b>	<b>39</b>	<b>55.61</b>	<b>34.97</b>	
<b>ภาคตะวันออก</b>													
ขุนด่านปราการชล	225	224	219	47	21	49	22	44	20	20	0.68	0.22	
คลองสิียด	450	420	390	52	12	108	26	78	19	20	0.69	0.14	
บางพระ	127	117	105	42	36	77	66	65	56	62	0.27	0.27	
หนองปลาไหล	206	164	150	123	75	118	72	104	64	69	1.04	0.22	
ประแสร์	322	295	275	193	66	189	64	169	57	62	2.55	1.00	
นฤปดินทรจินดา	338	295	276	106	36	80	27	60	20	22	0.31	0.00	
<b>รวมภาคตะวันออก</b>	<b>1,668</b>	<b>1,515</b>	<b>1,415</b>	<b>563</b>	<b>37</b>	<b>621</b>	<b>41</b>	<b>522</b>	<b>34</b>	<b>37</b>	<b>5.54</b>	<b>1.85</b>	
<b>ภาคใต้</b>													
แก่งกระจาน	900	710	645	210	30	360	51	295	42	46	4.51	1.30	
ปราณบุรี	490	391	373	173	44	222	57	205	52	55	3.52	1.32	
รัชชประภา*	6,144	5,639	4,287	3,309	59	3,302	59	1,951	35	45	49.92	0.10	
บางกลาง*	1,590	1,454	1,178	863	59	1,021	70	745	51	63	5.31	11.95	
<b>รวมภาคใต้</b>	<b>9,124</b>	<b>8,194</b>	<b>6,484</b>	<b>4,554</b>	<b>56</b>	<b>4,906</b>	<b>60</b>	<b>3,195</b>	<b>39</b>	<b>49</b>	<b>63.26</b>	<b>14.67</b>	
<b>รวมทั้งประเทศ</b>	<b>80,106</b>	<b>70,926</b>	<b>47,384</b>	<b>31,304</b>	<b>44</b>	<b>38,164</b>	<b>54</b>	<b>14,621</b>	<b>21</b>	<b>31</b>	<b>265.87</b>	<b>100.28</b>	

ต่ำกว่า 30 %

รวม 7 แห่ง

ตั้งแต่ 31 - 50%

รวม 8 แห่ง

ตั้งแต่ 51 - 80%

รวม 19 แห่ง

มากกว่า 80%

รวม 1 แห่ง



ศูนย์ปฏิบัติการน้ำอัจฉริยะ (swoc)

SMART WATER OPERATION CENTER



- **ปริมาณน้ำเก็บกักทั้งประเทศ** (อ่างเก็บน้ำขนาดใหญ่) ณ วันที่ 14 กรกฎาคม
  - ปี 2565 มีน้ำ 38,164 ล้าน ลบ.ม. คิดเป็น 54%
  - ปี 2552 มีน้ำ 39,919 ล้าน ลบ.ม. คิดเป็น 57% **มากกว่าปี 2565** จำนวน 1,755 ล้าน ลบ.ม. (ปี 2552 ยังไม่มีเขื่อนแควน้อยบำรุงแดน)
  - ปี 2561 มีน้ำ 43,451 ล้าน ลบ.ม. คิดเป็น 61% **มากกว่าปี 2565** จำนวน 5,287 ล้าน ลบ.ม.
  - ปี 2564 มีน้ำ 31,302 ล้าน ลบ.ม. คิดเป็น 44% **น้อยกว่าปี 2565** จำนวน 6,862 ล้าน ลบ.ม.
- **ปริมาณน้ำเก็บกักในกลุ่มเจ้าพระยา** (4 เขื่อนหลัก) ณ วันที่ 14 กรกฎาคม
  - ปี 2565 มีน้ำ 9,611 ล้าน ลบ.ม. คิดเป็น 39%
  - ปี 2552 มีน้ำ 10,850 ล้าน ลบ.ม. คิดเป็น 45% **มากกว่าปี 2565** จำนวน 1,239 ล้าน ลบ.ม. (ปี 2552 ยังไม่มีเขื่อนแควน้อยบำรุงแดน)
  - ปี 2561 มีน้ำ 12,773 ล้าน ลบ.ม. คิดเป็น 51% **มากกว่าปี 2565** จำนวน 3,162 ล้าน ลบ.ม.
  - ปี 2564 มีน้ำ 7,462 ล้าน ลบ.ม. คิดเป็น 30% **น้อยกว่าปี 2565** จำนวน 2,149 ล้าน ลบ.ม.

### 2.3 สภาพน้ำในอ่างเก็บน้ำ 4 เขื่อนหลักกลุ่มเจ้าพระยา (ข้อมูล วันที่ 14 ก.ค. 65)

สภาพน้ำในอ่างเก็บน้ำ ภูมิพล สิริกิติ์ แควน้อยฯ และป่าสักฯ วันที่ 14 กรกฎาคม 2565

อ่างเก็บน้ำ	ปริมาณน้ำในอ่างฯ		ปริมาณน้ำใช้การได้		ปริมาณน้ำไหลลงอ่างฯ		ปริมาณน้ำระบาย		รับน้ำได้อีก
	ปริมาณน้ำ	% ความจุ	ปริมาณน้ำ	% ใช้การ	วันนี้	เมื่อวาน	วันนี้	เมื่อวาน	
ภูมิพล	5,511	41	1,711	18	14.88	15.91	13.00	19.00	7,951
สิริกิติ์	3,674	39	824	12	27.63	18.04	12.01	16.00	5,836
ภูมิพล+สิริกิติ์	9,185	40	2,535	16	42.51	33.95	25.01	35.00	13,787
แควน้อยฯ	252	27	209	23	3.95	2.32	2.95	4.32	687
ป่าสักชลสิทธิ์	174	18	171	18	6.93	8.42	3.90	4.34	786
<b>รวมทั้งหมด</b>	<b>9,611</b>	<b>39</b>	<b>2,915</b>	<b>16</b>	<b>53.39</b>	<b>44.69</b>	<b>31.86</b>	<b>43.66</b>	<b>15,260</b>

\*หมายเหตุ : ( ) คือ เก็บความจุเก็บกักปกติ

(หน่วย : ล้าน ลบ.ม.)

### 2.4 สถานการณ์น้ำลุ่มน้ำเจ้าพระยา

**แม่น้ำปิง** ปริมาณน้ำไหลผ่านที่สถานี P.17 อ.บรรพตพิสัย จ.นครสวรรค์ วัดได้ 219.00 ลบ.ม./วินาที (เมื่อวาน 204.00 ลบ.ม./วินาที) ต่ำกว่าตลิ่ง 4.81 เมตร **มีแนวโน้มเพิ่มขึ้น**

**แม่น้ำน่าน** ปริมาณน้ำไหลผ่านที่สถานี N.67 อ.ชุมแสง จ.นครสวรรค์ วัดได้ 208.00 ลบ.ม./วินาที (เมื่อวาน 181.00 ลบ.ม./วินาที) ต่ำกว่าตลิ่ง 8.46 เมตร **มีแนวโน้มเพิ่มขึ้น**

**แม่น้ำเจ้าพระยา** ปริมาณน้ำไหลผ่านที่สถานี C.2 อ.เมืองนครสวรรค์ วัดได้ 496.00 ลบ.ม./วินาที (เมื่อวาน 447.00 ลบ.ม./วินาที) ต่ำกว่าตลิ่ง 7.71 เมตร **มีแนวโน้มเพิ่มขึ้น** และมีปริมาณน้ำไหลผ่านท้ายเขื่อนเจ้าพระยา (C.13) ในอัตรา 65.00 ลบ.ม./วินาที (เมื่อวาน 65.00 ลบ.ม./วินาที) ไหลผ่านสถานีวัดน้ำ C.29A อ.บางไทร มีปริมาณน้ำไหลผ่านเฉลี่ย 100.00 ลบ.ม./วินาที (เมื่อวาน 98.00 ลบ.ม./วินาที)

**แม่น้ำป่าสัก** เขื่อนป่าสักชลสิทธิ์ ระบายน้ำ 45.13 ลบ.ม./วินาที (เมื่อวาน 50.18 ลบ.ม./วินาที)

**มีแนวโน้มลดลง**



## 2.5 สภาพน้ำในอ่างเก็บน้ำขนาดกลาง (ข้อมูล วันที่ 17 ก.ค. 65)

ข้อมูลวันที่ 14 กรกฎาคม 2565																			
สรุปอ่างขนาดกลางที่มีปริมาณในช่วง <=30 % 31 - 50 % >50-80% >80 - 100 % และ >100 %																			
<=30 %				31 - 50 %				>50-80%				>80 - 100 %				>100 %			
ภาค	จำนวน	สขป.	จำนวน	ภาค	จำนวน	สขป.	จำนวน	ภาค	จำนวน	สขป.	จำนวน	ภาค	จำนวน	สขป.	จำนวน	ภาค	จำนวน	สขป.	จำนวน
เหนือ	5	1	2	เหนือ	11	1	3	เหนือ	46	1	9	เหนือ	12	1	1	เหนือ	1	1	0
		2	2			2	4			2	22			2	10			2	1
		3	0			3	1			3	3			3	1			3	0
		4	1			4	3			4	12			4	0			4	0
ตะวันออก เฉียงเหนือ	19	5	6	ตะวันออก เฉียงเหนือ	56	5	12	ตะวันออก เฉียงเหนือ	100	5	26	ตะวันออก เฉียงเหนือ	35	5	8	ตะวันออก เฉียงเหนือ	8	5	1
		6	5			6	16			6	19			6	11			6	1
		7	5			7	19			7	14			7	7			7	2
		8	3			8	9			8	41			8	9			8	4
ตะวันออก	6	9	6	ตะวันออก	8	9	8	ตะวันออก	31	9	31	ตะวันออก	4	9	4	ตะวันออก	2	9	2
กลาง	2	10	1	กลาง	7	10	7	กลาง	13	10	11	กลาง	0	10	0	กลาง	0	10	0
		11	0			11	0			11	0			11	0				
		12	1			12	0			12	2			12	0				
ตะวันตก	0	13	0	ตะวันตก	1	13	1	ตะวันตก	6	13	6	ตะวันตก	0	13	0	ตะวันตก	0	13	0
ใต้	2	14	0	ใต้	1	14	1	ใต้	25	14	11	ใต้	9	14	4	ใต้	2	14	1
		15	1			15	0			15	7			15	4			15	1
		16	1			16	0			16	7			16	0			16	0
		17	0			17	0			17	0			17	1			17	0
รวม	34	รวม	34	รวม	84	รวม	84	รวม	221	รวม	221	รวม	60	รวม	60	รวม	13	รวม	13

รวมทั้งหมด 412 แห่ง

### 3. แผน-ผลการบริหารจัดการน้ำฤดูฝน ปี 2565 (ข้อมูล ณ วันที่ 14 ก.ค.65)

**ทั้งประเทศ** ปริมาณน้ำต้นทุน ณ วันที่ 1 พฤษภาคม 2565 จำนวน 20,149 ล้าน ลบ.ม. วางแผนจัดสรรน้ำจำนวน 32,313 ล้าน ลบ.ม. (น้ำชลประทาน 14,831 ล้าน ลบ.ม. และน้ำฝน 17,482 ล้าน ลบ.ม.)

**ลุ่มน้ำเจ้าพระยา** ปริมาณน้ำต้นทุน ณ วันที่ 1 พฤษภาคม 2565 จำนวน 3,511 ล้าน ลบ.ม. วางแผนจัดสรรน้ำจำนวน 12,317 ล้าน ลบ.ม. (น้ำชลประทาน 4,000 ล้าน ลบ.ม. และน้ำฝน 8,335 ล้าน ลบ.ม.)

**ลุ่มน้ำแม่กลอง** ปริมาณน้ำต้นทุน ณ วันที่ 1 กรกฎาคม 2565 จำนวน 5,344 ล้าน ลบ.ม. วางแผนจัดสรรน้ำจำนวน 4,826 ล้าน ลบ.ม. (น้ำชลประทาน 4,000 ล้าน ลบ.ม. และน้ำฝน 826 ล้าน ลบ.ม.)

ลุ่มน้ำ	แผนความต้องการน้ำชลประทาน (ล้าน ลบ.ม.)	ผลจัดสรรน้ำ (ล้าน ลบ.ม.)	คงเหลือ (ล้าน ลบ.ม.)
ทั้งประเทศ (1 พ.ค. - 31 ต.ค.65)	14,831	10,552 (71%)	4,279 (29%)
เจ้าพระยา (4 เขื่อน) (1 พ.ค. - 31 ต.ค.65)	4,000	2,473 (62%)	1,527 (38%)
แม่กลอง (2 เขื่อน) (1 ก.ค. - 31 ต.ค.65)	4,000	474 (12%)	3,526 (88%)

#### 4. การเพาะปลูก (ข้อมูล ณ วันที่ 12 ก.ค. 65)

- **การเพาะปลูกข้าวนาปี 2565**

- ทั้งประเทศ แผลนเพาะปลูก 16.83 ล้านไร่ **เพาะปลูกแล้ว 12.47 ล้านไร่** คิดเป็นร้อยละ 74 ของแผนฯ
- กลุ่มน้ำเจ้าพระยา แผลนเพาะปลูก 8.05 ล้านไร่ **เพาะปลูก 6.89 ล้านไร่** คิดเป็นร้อยละ 86 ของแผนฯ
- กลุ่มน้ำแม่กลอง แผลนเพาะปลูก 0.89 ล้านไร่ **เพาะปลูก 0.26 ล้านไร่** คิดเป็นร้อยละ 29 ของแผนฯ

#### 5. วิเคราะห์สถานการณ์

##### 5.1 คาดการณ์ปริมาณฝนจากแบบจำลองบรรยากาศจากกรมอุตุนิยมวิทยา (3 วันล่วงหน้า)

- วันที่ 14 ก.ค. 65 (14 ก.ค. 65 เวลา 07.00 น. – 15 ก.ค. 65 เวลา 07.00 น.) มีฝนตกปานกลาง (10.1-35.0 มม.) บริเวณพื้นที่ ภาคเหนือ ภาคตะวันออกเฉียงเหนือ ภาคตะวันออก ภาคกลาง ภาคตะวันตก และพื้นที่ จ.ชุมพร จ.สุราษฎร์ธานี จ.นครศรีธรรมราช จ.ภูเก็ต จ.สตูล และจ.สงขลา **มีฝนตกหนัก (35.1-90 มม.)** บริเวณพื้นที่ ภาคตะวันออก และพื้นที่ จ.ตาก จ.แม่ฮ่องสอน จ.เชียงใหม่ จ.เชียงราย จ.พะเยา จ.น่าน จ.อุดรดิตถ์ จ.ขอนแก่น จ.บึงกาฬ จ.สกลนคร จ.นครพนม จ.กาฬสินธุ์ จ.มุกดาหาร จ.ร้อยเอ็ด จ.มหาสารคาม จ.อุบลราชธานี จ.สระบุรี จ.พระนครศรีอยุธยา จ.นครนายก จ.กรุงเทพมหานคร จ.กาญจนบุรี จ.ระนอง จ.พังงา จ.กระบี่ และจ.ตรัง **มีฝนตกหนักมาก (มากกว่า 90 มม.)** บริเวณพื้นที่ จ.พิษณุโลก จ.เลย จ.ชัยภูมิ จ.จันทบุรี และจ.ตราด

- วันที่ 15 ก.ค. 65 (15 ก.ค. 65 เวลา 07.00 น. – 16 ก.ค. 65 เวลา 07.00 น.) มีฝนตกปานกลาง (10.1-35.0 มม.) บริเวณพื้นที่ ภาคเหนือ ภาคตะวันออกเฉียงเหนือ ภาคตะวันออก ภาคกลาง ภาคตะวันตก และพื้นที่ จ.ชุมพร จ.พังงา จ.สุราษฎร์ธานี จ.นครศรีธรรมราช จ.กระบี่ และจ.ตรัง **มีฝนตกหนัก (35.1-90 มม.)** บริเวณพื้นที่ จ.เชียงใหม่ จ.เชียงราย จ.อุดรธานี จ.บึงกาฬ จ.สกลนคร จ.มุกดาหาร จ.อำนาจเจริญ จ.อุบลราชธานี จ.สระบุรี จ.ปทุมธานี จ.นครนายก จ.ปราจีนบุรี จ.ระยอง จ.ตราด จ.กาญจนบุรี จ.ระนอง และจ.พังงา **มีฝนตกหนักมาก (มากกว่า 90 มม.)** บริเวณพื้นที่ จ.นครพนม และจ.จันทบุรี

- วันที่ 16 ก.ค. 65 (16 ก.ค. 65 เวลา 07.00 น. – 17 ก.ค. 65 เวลา 07.00 น.) มีฝนตกปานกลาง (10.1-35.0 มม.) บริเวณพื้นที่ ภาคเหนือ ภาคตะวันตก และพื้นที่ จ.เลย จ.หนองบัวลำภู จ.ขอนแก่น จ.ชัยภูมิ จ.อุดรธานี จ.บึงกาฬ จ.สกลนคร จ.นครพนม จ.มุกดาหาร จ.อำนาจเจริญ จ.อุบลราชธานี จ.ยโสธร จ.ร้อยเอ็ด จ.สุรินทร์ จ.บุรีรัมย์ จ.นครราชสีมา จ.อุทัยธานี จ.สุพรรณบุรี จ.สมุทรปราการ จ.ระยอง จ.จันทบุรี จ.ชุมพร จ.สุราษฎร์ธานี จ.นครศรีธรรมราช และจ.กระบี่ **มีฝนตกหนัก (35.1-90 มม.)** บริเวณพื้นที่ จ.ตราด

## 5.2 คาดการณ์ปริมาณน้ำ (วันที่ 15 ก.ค. 65)

คาดการณ์ปริมาณน้ำไหลผ่านลุ่มน้ำปิงที่สถานี P.17 อ.บรรพตพิสัย จ.นครสวรรค์ จะมีปริมาณน้ำไหลผ่าน 237.00 ลบ.ม./วินาที **มีแนวโน้มเพิ่มขึ้น** ลุ่มน้ำน่านที่สถานี N.67 อ.ชุมแสง จ.นครสวรรค์ จะมีปริมาณน้ำไหลผ่าน 240.00 ลบ.ม./วินาที **มีแนวโน้มเพิ่มขึ้น** โดยจะทำให้ในลุ่มน้ำเจ้าพระยาที่สถานี C.2 อ.เมืองนครสวรรค์ จ.นครสวรรค์ จะมีปริมาณน้ำไหลผ่าน 551.00 ลบ.ม./วินาที **มีแนวโน้มเพิ่มขึ้น**

## 6. รายงานสถานการณ์ค่าความเค็ม (ข้อมูล วันที่ 14 ก.ค. 65 เวลา 07:00 น.)

แม่น้ำ	สถานีเฝ้าระวัง	เกณฑ์เฝ้าระวัง (กรัม/ลิตร)	ค่าความเค็ม (กรัม/ลิตร)
เจ้าพระยา	ประปาสำแล	0.25	0.21 (ปกติ)
ปราจีน-บางปะกง	บางคาง	2.00	0.06 (ปกติ)
ท่าจีน	ด้านนอกคลองจินดา	0.75	0.25 (ปกติ)
	ด้านในคลองจินดา	0.75	0.24 (ปกติ)
แม่กลอง	ปากคลองดำเนินสะดวก	2.00	0.14 (ปกติ)

## 7. สถานการณ์อุทกภัย

**ปัจจุบันสถานการณ์กลับเข้าสู่ภาวะปกติแล้วทั้ง 3 จังหวัด** ได้แก่ จังหวัดขอนแก่น ชัยภูมิ และระนอง