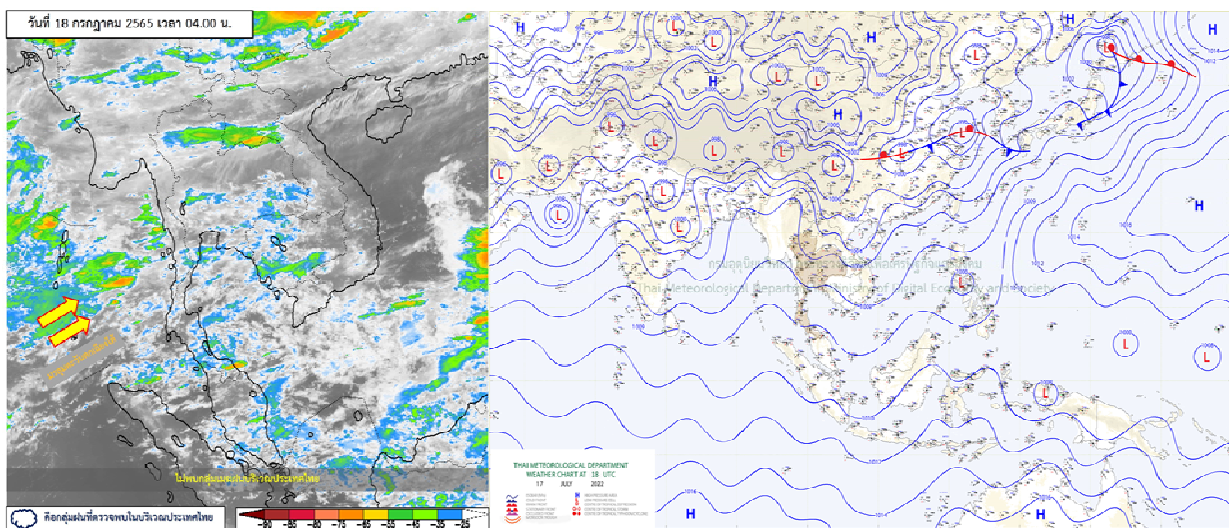




รายงานสรุปศูนย์ปฏิบัติการน้ำอัจฉริยะ
เรื่อง สถานการณ์น้ำและการเฝ้าระวัง
ประจำวันจันทร์ที่ 18 กรกฎาคม พ.ศ. 2565

1. สภาพอากาศและปริมาณฝน

1.1 ภาพอากาศ (กรมอุตุนิยมวิทยา)



มรสุมตะวันตกเฉียงใต้ที่พัดปกคลุมทะเลอันดามัน ประเทศไทย และอ่าวไทยมีกำลังอ่อนลง ลักษณะเช่นนี้ทำให้ประเทศไทยมีฝนลดลง แต่ยังคงมีฝนฟ้าคะนองเกิดขึ้นได้ ส่วนมากบริเวณด้านรับมรสุมตะวันตกเฉียงใต้

1.2 สภาพฝน

ปริมาณฝนสูงสุด 5 อันดับ จากสำนักงานทรัพยากรน้ำแห่งชาติ เวลา 07.00 น. วันที่ 17 ก.ค. 65 ถึงเวลา 07.00 น. วันที่ 18 ก.ค. 65

1. อ.ทิววัฒนา จ.กรุงเทพมหานคร	วัดปริมาณฝนได้	77.5	มม.
2. อ.ห้วยยอด จ.ตรัง	วัดปริมาณฝนได้	74.0	มม.
3. อ.ภูเวียง จ.ขอนแก่น	วัดปริมาณฝนได้	70.4	มม.
4. อ.หนองบัวระเหว จ.ชัยภูมิ	วัดปริมาณฝนได้	61.0	มม.
5. อ.เฉลิมพระเกียรติ จ.น่าน	วัดปริมาณฝนได้	57.8	มม.

2. สถานการณ์น้ำท่าและสภาพน้ำในอ่างเก็บน้ำ

2.1 สถานการณ์น้ำท่าในลุ่มน้ำต่างๆ (ข้อมูล วันที่ 18 ก.ค. 65 เวลา 06.00 น.)

แม่น้ำ	สถานี	ที่ตั้งสถานี	ตลิ่ง	ความจุ	ระดับน้ำ	ปริมาณน้ำ		ต่ำ(-) สูง(+) กว่าตลิ่ง	อยู่ใน เกณฑ์	แนวโน้ม		
						วันนี้	เมื่อวาน					
			ม.	ม. ³ /วิ.	ม.	ม. ³ /วิ.	ม. ³ /วิ.					
1. ปิง	P.1	สะพานนารัฐ	อำเภอเมือง	จังหวัดเชียงใหม่	3.70	445	1.46	14.40	10.50	-2.24	น้อย	เพิ่มขึ้น
	P.17	บ้านท่าจี้	อำเภอบรรพตพิสัย	จังหวัดนครสวรรค์	39.80	2,990	34.83	175.00	199.00	-4.97	น้อย	ลดลง
2. วัง	W.1C	สะพานเสตุวารี	อำเภอเมือง	จังหวัดลำปาง	5.20	651	-0.07	10.91	8.00	-5.27	น้อย	ทรงตัว
	W.4A	บ้านวังหมื่น	อำเภอสางเา	จังหวัดตาก	8.00	700	2.12	62.22	37.44	-5.88	น้อย	เพิ่มขึ้น
	W.24		อำเภอสางเา	จังหวัดตาก	7.85	480	3.17	84.78	73.30	-4.68	ปกติ	เพิ่มขึ้น
3. ยม	Y.1C	สะพานบ้านน้ำโค้ง	อำเภอเมือง	จังหวัดแพร่	8.20	993	1.93	109.40	168.00	-6.27	น้อย	ลดลง
	Y.4	สะพานตลาดธานี	อำเภอเมือง	จังหวัดสุโขทัย	8.15	510	4.10	98.48	104.10	-4.05	ปกติ	ลดลง
	Y.64	แม่น้ำยม	อำเภอบางระกำ	จังหวัดพิษณุโลก	6.40	352	3.50	*	*	-2.90	N/A	N/A
	Y.16	แม่น้ำยม	อำเภอบางระกำ	จังหวัดพิษณุโลก	7.30	239	4.30	*	*	-3.00	ปกติ	เพิ่มขึ้น
4. น่าน	N.1	หน้าสำนักงานป่าไม้	อำเภอเมือง	จังหวัดน่าน	7.00	1,217	1.56	157.60	208.00	-5.44	น้อย	ลดลง
	N.5A	สะพานเอกาทศรถ	อำเภอเมือง	จังหวัดพิษณุโลก	10.37	1,365	1.11	106.90	156.90	-9.26	น้อย	ลดลง
	N.67	สะพานบ้านเกยไชย	อำเภอชุมแสง	จังหวัดนครสวรรค์	28.30	1,579	20.92	317.00	307.00	-7.38	ปกติ	เพิ่มขึ้น
5. เจ้าพระยา	C.2	ค่ายจิรประวัติ	อำเภอเมือง	จังหวัดนครสวรรค์	26.20	3,590	19.16	698.00	691.00	-7.04	ปกติ	เพิ่มขึ้น
	C.13	ท้ายเขื่อนเจ้าพระยา	อำเภอสรรพยา	จังหวัดชัยนาท	16.34	2,840	7.38	302.00	134.00	-8.96	น้อย	เพิ่มขึ้น
6. บางหลวง	C.36	บ้านบางหลวงโคต	อำเภอบางบาล	จังหวัดพระนครศรีอยุธยา	420.00	4	**	0.91	0.88	#VALUE!	ปกติ	เพิ่มขึ้น
7. บางบาล	C.37	บ้านบางบาล	อำเภอบางบาล	จังหวัดพระนครศรีอยุธยา	148.00	3	**	0.88	0.89	#VALUE!	ปกติ	ลดลง
8. ป่าสัก	S.3	แม่น้ำป่าสัก	อำเภอหล่มสัก	เพชรบูรณ์	85.00	9	18.30	7.89	8.10	-66.70	มาก	ลดลง
	S.42	แม่น้ำป่าสัก	วิเชียรบุรี	เพชรบูรณ์	11.00	284	8.34	155.60	155.60	-2.66	มาก	เพิ่มขึ้น
	S.4B	แม่น้ำป่าสัก	เมืองเพชรบูรณ์	เพชรบูรณ์	9.20	190	7.89	100.10	110.40	-1.31	ปกติ	ลดลง
	S.26	ท้ายเขื่อนพระรามหก	อำเภอท่าเรือ	จังหวัดพระนครศรีอยุธยา	8.00	800	1.26	**	**	-6.74	N/A	N/A
9. มูล	M.7	สะพานเสรีประชาธิปไตย	อำเภอเมือง	จังหวัดอุบลราชธานี	7.00	2,300	3.87	733.00	701.00	-3.13	ปกติ	เพิ่มขึ้น
	M.42	บ้านห้วยทับทัน	อำเภอห้วยทับทัน	จังหวัดศรีสะเกษ	8.30	124	4.78	***	***	-3.52	N/A	N/A
	M.176	บ้านโนนศรีไศล	อำเภอกันทรารมย์	จังหวัดศรีสะเกษ	13.00	425	4.84	74.80	81.00	-8.16	ปกติ	ลดลง
	M.173	บ้านโนนสะอาด	อำเภอโขงเจียม	จังหวัดนครราชสีมา	7.60	290	1.87	6.20	6.00	-5.73	น้อย	เพิ่มขึ้น
	M.184	บ้านเข็ม	อำเภอพิมาย	จังหวัดนครราชสีมา	5.30	120	3.45	17.00	20.60	-1.85	น้อย	ลดลง
มูล	M.186	บ้านโนนคอย	อำเภอจักราช	จังหวัดนครราชสีมา	3.60	60	1.24	***	***	-2.36	N/A	N/A
10. ลำเชียงไกร	M.188A	บ้านบัว	อำเภอโนนสูง	จังหวัดนครราชสีมา	4.90	70	3.20	***	***	-1.70	N/A	N/A
11. ชี	E.20A	บ้านบ้านฟ้าหยาด	อำเภอมหาชนะชัย	จังหวัดยโสธร	10.00	1,100	7.28	529.83	504.40	-2.72	ปกติ	เพิ่มขึ้น
	E.23	บ้านค่าน	อำเภอเมือง	จังหวัดชัยภูมิ	9.00	260	5.94	53.16	61.07	-3.06	ปกติ	ลดลง
12. ลำน้ำพอง	E.29A	บ้านผานกแก้ว	อำเภอกุฉินารายณ์	จังหวัดเลย	9.00	165	4.70	33.50	35.00	-4.30	ปกติ	ลดลง
13. ลำน้ำยัง	E.92	บ้านท่างาม	อำเภอเสลภูมิ	จังหวัดร้อยเอ็ด	8.80	176	8.32	137.60	173.60	-0.48	มาก	ลดลง
14. ลำปะทาว	E.6C	บ้านตาดโตน	อำเภอเมือง	จังหวัดชัยภูมิ	5.50	46	1.51	3.01	3.01	-3.99	น้อย	ทรงตัว
15. ลำน้ำเชิญ	E.85	บ้านโนนหัน	อำเภอชุมแพ	จังหวัดชัยภูมิ	5.20	44	4.81	20.99	20.08	-0.39	ปกติ	เพิ่มขึ้น
16. ปราจีนบุรี	Kgt.3	กบินทร์บุรี	อำเภอกบินทร์บุรี	ปราจีนบุรี	8.79	492	1.28	32.40	36.00	-7.51	น้อย	ลดลง
17. เพชรบุรี	B.9	บ้านสาระเห็ด	อำเภอท่ายาง	จังหวัดเพชรบุรี	6.60	355	2.13	15.90	16.20	-4.47	น้อย	ลดลง
	B.6A	สะพานท่าเกวียน	อำเภอแก่งกระจาน	จังหวัดเพชรบุรี	6.00	260	0.32	0.00	0.00	-5.68	น้อย	ทรงตัว
	B.15	สะพานเทศบาล	อำเภอเมือง	จังหวัดเพชรบุรี	5.40	150	1.02	10.40	11.20	-4.38	น้อย	ลดลง
18. ทะเลสาบสงขลา	X.44	คลองอู่ตะเภา	อำเภอหาดใหญ่	จังหวัดสงขลา	7.40	533	0.71	27.30	27.60	-6.69	น้อย	ลดลง
	X.170	บ้านคลองลำ	อำเภอศรีนครินทร์	จังหวัดพัทลุง	25.20	374	20.82	6.60	6.30	-4.38	น้อย	เพิ่มขึ้น
19. ภาคใต้ฝั่งตะวันออก	X.180	สะพานเทศบาล	อำเภอเมือง	จังหวัดชุมพร	3.80	191	1.98	86.10	65.80	-1.82	ปกติ	เพิ่มขึ้น
	X.119A	สะพานสันติ	อำเภอสุโขทัย	จังหวัดนครศรีธรรมราช	8.60	229	3.99	24.75	26.50	-4.61	น้อย	ลดลง
	X.53A	คลองชุมพร	อำเภอเมือง	จังหวัดชุมพร	9.30	233	3.94	30.50	43.50	-5.36	น้อย	ลดลง
	X.212	คลองหลังสวน	อำเภอหลังสวน	จังหวัดชุมพร	6.00	1,100	0.97	171.55	190.00	-5.03	ปกติ	ลดลง
20. ภาคใต้ฝั่งตะวันตก	X.234	บ้านป่าหมาก	อำเภอเมือง	จังหวัดตรัง	6.40	434	2.77	142.20	139.20	-3.63	ปกติ	เพิ่มขึ้น

2.2 สภาพผู้เก็บกักในอ่างเก็บน้ำขนาดใหญ่ (ข้อมูล วันที่ 18 ก.ค. 65)

ภาค อ่างเก็บน้ำเขื่อน	ความจุ ที่ รนท. (ล้าน ม.³)	ความจุ ที่ รนท. (ล้าน ม.³)	ความจุ น้ำ ใช้การ (ล้าน ม.³)	ณ วันนี้								ปริมาณน้ำ ไหลลง วันนี้ (ล้าน ม.³)	ปริมาณน้ำ ระบาย วันนี้ (ล้าน ม.³)
				ปี 2564				ปี 2565					
				ปริมาตร (ล้าน ม.³)	% รณท.	ปริมาตร (ล้าน ม.³)	% รณท.	ปริมาตรใช้การ (ล้าน ม.³)	% รณท.	% ใช้การ			
ภาคเหนือ													
ภูมิพล*	13,462	13,462	9,662	4,125	31	5,539	41	1,739	13	18	21.60	9.00	
สิริกิติ์*	10,508	9,510	6,660	3,154	33	3,771	40	921	10	14	32.74	6.00	
แม่จัตสมบูรณ์ชล	323	265	253	93	35	140	53	128	48	51	1.01	0.21	
แม่กวางอุดมธารา	295	263	249	48	18	96	36	82	31	33	0.67	0.64	
กิวลม	106	106	103	48	46	71	67	68	64	66	3.22	2.86	
กิวคองหมา	209	170	164	51	30	150	88	144	84	88	0.66	2.81	
แควน้อยบำรุงแดน	1,080	939	896	188	20	286	30	243	26	27	12.43	1.73	
แม่มอก	110	110	94	50	45	47	42	31	28	33	0.12	0.66	
รวมภาคเหนือ	26,093	24,825	18,080	7,758	31	10,099	41	3,354	14	19	72.44	23.90	
ภาคตะวันออกเฉียงเหนือ													
ห้วยหลวง	136	136	129	44	33	42	31	35	26	27	0.65	0.11	
น้ำอูน	780	520	475	219	42	276	53	231	44	49	2.07	0.23	
น้ำพุง*	200	165	157	56	34	56	34	48	29	31	0.57	0.58	
จุฬารัตน์*	181	164	127	116	71	79	48	42	25	33	2.15	0.00	
อุบลรัตน์*	4,640	2,431	1,850	839	35	914	38	333	14	18	26.87	5.00	
ลำปาว	2,450	1,980	1,880	716	36	862	44	762	39	41	17.10	3.38	
ลำตะคอง	445	314	292	200	64	157	50	134	43	46	0.23	1.56	
ลำพระเพลิง	242	155	154	89	58	94	61	93	60	60	0.06	0.25	
มูลบน	350	141	134	92	65	86	61	79	56	59	0.22	0.68	
ลำแจะ	325	275	268	146	53	178	65	171	62	64	0.00	1.16	
ลำนางรอง	197	121	118	78	64	93	77	90	74	76	0.29	0.24	
สิรินธร*	1,966	1,966	1,135	1,186	60	1,125	57	293	15	26	0.71	0.00	
รวมภาค ตอน.	11,911	8,368	6,718	3,781	45	3,962	47	2,312	28	34	50.92	13.19	
ภาคกลาง													
ป่าสักชลสิทธิ์	960	960	957	68	7	196	20	193	20	20	11.30	2.61	
ทับเสลา	190	160	143	25	16	73	46	56	35	39	0.00	1.29	
กระเสียว	390	299	259	104	35	183	61	143	48	55	0.90	1.32	
รวมภาคกลาง	1,540	1,419	1,359	196	14	453	32	393	28	29	12.19	5.22	
ภาคตะวันตก													
ศรีนครินทร์*	18,770	17,745	7,480	11,051	62	13,838	78	3,573	20	48	13.94	14.99	
วชิราลงกรณ์*	11,000	8,860	5,848	3,573	40	4,736	53	1,724	19	29	25.83	11.96	
รวมภาคตะวันตก	29,770	26,605	13,328	14,625	55	18,574	70	5,297	20	40	39.77	26.95	
ภาคตะวันออก													
ขุนด่านปราการชล	225	224	219	53	24	49	22	44	20	20	0.25	0.25	
คลองสิียด	450	420	390	56	13	109	26	79	19	20	0.66	0.14	
บางพระ	127	117	105	42	36	77	66	65	55	62	0.07	0.30	
หนองปลาไหล	206	164	150	123	75	117	71	103	63	69	0.31	0.22	
ประแสร์	322	295	275	196	66	190	64	170	58	62	0.80	1.00	
นฤปดินทรจินดา	338	295	276	108	37	81	28	62	21	22	0.36	0.00	
รวมภาคตะวันออก	1,668	1,515	1,415	579	38	623	41	523	35	37	2.45	1.91	
ภาคใต้													
แก่งกระจาน	900	710	645	206	29	368	52	303	43	47	2.90	1.30	
ปราณบุรี	490	391	373	174	45	231	59	213	54	57	3.47	2.19	
รัชชประภา*	6,144	5,639	4,287	3,313	59	3,362	60	2,011	36	47	11.00	4.05	
บางกลาง*	1,590	1,454	1,178	834	57	989	68	712	49	60	4.28	12.11	
รวมภาคใต้	9,124	8,194	6,484	4,527	55	4,949	60	3,239	40	50	21.65	19.64	
รวมทั้งประเทศ	80,106	70,926	47,384	31,465	44	38,660	55	15,118	21	32	199.42	90.80	

ต่ำกว่า 30 %

รวม 5 แห่ง

ตั้งแต่ 31 - 50%

รวม 11 แห่ง

ตั้งแต่ 51 - 80%

รวม 18 แห่ง

มากกว่า 80%

รวม 1 แห่ง



ศูนย์ปฏิบัติการน้ำอัจฉริยะ (swoc)

SMART WATER OPERATION CENTER



- **ปริมาณน้ำเก็บกักทั้งประเทศ** (อ่างเก็บน้ำขนาดใหญ่) ณ วันที่ 18 กรกฎาคม
 - ปี 2565 มีน้ำ 38,660 ล้าน ลบ.ม. คิดเป็น 55%
 - ปี 2552 มีน้ำ 40,852 ล้าน ลบ.ม. คิดเป็น 59% **มากกว่าปี 2565** จำนวน 2,192 ล้าน ลบ.ม. (ปี 2552 ยังไม่มีเขื่อนแควน้อยบำรุงแดน)
 - ปี 2561 มีน้ำ 44,008 ล้าน ลบ.ม. คิดเป็น 62% **มากกว่าปี 2565** จำนวน 5,348 ล้าน ลบ.ม.
 - ปี 2564 มีน้ำ 31,463 ล้าน ลบ.ม. คิดเป็น 44% **น้อยกว่าปี 2565** จำนวน 7,197 ล้าน ลบ.ม.
- **ปริมาณน้ำเก็บกักในกลุ่มเจ้าพระยา** (4 เขื่อนหลัก) ณ วันที่ 18 กรกฎาคม
 - ปี 2565 มีน้ำ 9,792 ล้าน ลบ.ม. คิดเป็น 39%
 - ปี 2552 มีน้ำ 11,045 ล้าน ลบ.ม. คิดเป็น 46% **มากกว่าปี 2565** จำนวน 1,253 ล้าน ลบ.ม. (ปี 2552 ยังไม่มีเขื่อนแควน้อยบำรุงแดน)
 - ปี 2561 มีน้ำ 12,746 ล้าน ลบ.ม. คิดเป็น 51% **มากกว่าปี 2565** จำนวน 2,954 ล้าน ลบ.ม.
 - ปี 2564 มีน้ำ 7,535 ล้าน ลบ.ม. คิดเป็น 30% **น้อยกว่าปี 2565** จำนวน 2,257 ล้าน ลบ.ม.

2.3 สภาพน้ำในอ่างเก็บน้ำ 4 เขื่อนหลักกลุ่มเจ้าพระยา (ข้อมูล วันที่ 18 ก.ค. 65)

สภาพน้ำในอ่างเก็บน้ำ ภูมิพล สิริกิติ์ แควน้อยฯ และป่าสักฯ วันที่ 18 กรกฎาคม 2565

อ่างเก็บน้ำ	ปริมาณน้ำในอ่างฯ		ปริมาณน้ำใช้การได้		ปริมาณน้ำไหลลงอ่างฯ		ปริมาณน้ำระบาย		รับน้ำได้อีก
	ปริมาณน้ำ	% ความจุ	ปริมาณน้ำ	% ใช้การ	วันนี้	เมื่อวาน	วันนี้	เมื่อวาน	
ภูมิพล	5,539	41	1,739	18	21.60	21.66	9.00	9.00	7,923
สิริกิติ์	3,771	40	921	14	32.74	35.89	6.00	6.25	5,739
ภูมิพล+สิริกิติ์	9,310	41	2,660	16	54.34	57.55	15.00	15.25	13,662
แควน้อยฯ	286	30	243	27	12.43	12.23	1.73	1.73	653
ป่าสักชลสิทธิ์	196	20	193	20	11.30	9.98	2.61	1.74	764
รวมทั้งหมด	9,792	39	3,096	17	78.06	79.76	19.34	18.72	15,079

*หมายเหตุ : () คือ เกินความจุเก็บกักปกติ

(หน่วย : ล้าน ลบ.ม.)

2.4 สถานการณ์น้ำลุ่มน้ำเจ้าพระยา

แม่น้ำปิง ปริมาณน้ำไหลผ่านที่สถานี P.17 อ.บรรพตพิสัย จ.นครสวรรค์ วัดได้ 175.00 ลบ.ม./วินาที (เมื่อวาน 199.00 ลบ.ม./วินาที) ต่ำกว่าตลิ่ง 4.97 เมตร **มีแนวโน้มลดลง**

แม่น้ำน่าน ปริมาณน้ำไหลผ่านที่สถานี N.67 อ.ชุมแสง จ.นครสวรรค์ วัดได้ 317.00 ลบ.ม./วินาที (เมื่อวาน 307.00 ลบ.ม./วินาที) ต่ำกว่าตลิ่ง 7.38 เมตร **มีแนวโน้มเพิ่มขึ้น**

แม่น้ำเจ้าพระยา ปริมาณน้ำไหลผ่านที่สถานี C.2 อ.เมืองนครสวรรค์ วัดได้ 698.00 ลบ.ม./วินาที (เมื่อวาน 691.00 ลบ.ม./วินาที) ต่ำกว่าตลิ่ง 7.04 เมตร **มีแนวโน้มเพิ่มขึ้น** และมีปริมาณน้ำไหลผ่านท้ายเขื่อนเจ้าพระยา (C.13) ในอัตรา 302.00 ลบ.ม./วินาที (เมื่อวาน 134.00 ลบ.ม./วินาที) ไหลผ่านสถานีวัดน้ำ C.29A อ.บางไทร มีปริมาณน้ำไหลผ่านเฉลี่ย 135.00 ลบ.ม./วินาที (เมื่อวาน 122.00 ลบ.ม./วินาที)

แม่น้ำป่าสัก เขื่อนป่าสักชลสิทธิ์ ระบายน้ำ 30.21 ลบ.ม./วินาที (เมื่อวาน 20.18 ลบ.ม./วินาที) **มีแนวโน้มเพิ่มขึ้น**



2.5 สภาพน้ำในอ่างเก็บน้ำขนาดกลาง (ข้อมูล วันที่ 18 ก.ค. 65)

ข้อมูลวันที่ 18 กรกฎาคม 2565																			
สรุปอ่างขนาดกลางที่มีปริมาณในช่วง <=30 % 31 - 50 % >50-80% >80 - 100 % และ >100 %																			
<=30 %				31 - 50 %				>50-80%				>80 - 100 %				>100 %			
ภาค	จำนวน	สขป.	จำนวน	ภาค	จำนวน	สขป.	จำนวน	ภาค	จำนวน	สขป.	จำนวน	ภาค	จำนวน	สขป.	จำนวน	ภาค	จำนวน	สขป.	จำนวน
เหนือ	5	1	2	เหนือ	11	1	3	เหนือ	45	1	9	เหนือ	13	1	1	เหนือ	1	1	0
		2	2			2	3			2	23			2	10			2	1
		3	0			3	1			3	3			3	1			3	0
		4	1			4	4			4	10			4	1			4	0
ตะวันออก เฉียงเหนือ	17	5	6	ตะวันออก เฉียงเหนือ	50	5	10	ตะวันออก เฉียงเหนือ	102	5	26	ตะวันออก เฉียงเหนือ	40	5	10	ตะวันออก เฉียงเหนือ	9	5	1
		6	5			6	14			6	18			6	13			6	2
		7	4			7	18			7	16			7	8			7	1
		8	2			8	8			8	42			8	9			8	5
ตะวันออก	6	9	6	ตะวันออก	7	9	7	ตะวันออก	31	9	31	ตะวันออก	4	9	4	ตะวันออก	3	9	3
กลาง	2	10	1	กลาง	7	10	7	กลาง	12	10	10	กลาง	1	10	1	กลาง	0	10	0
		11	0			11	0			11	0			11	0			11	0
		12	1			12	0			12	2			12	0			12	0
ตะวันตก	0	13	0	ตะวันตก	1	13	1	ตะวันตก	6	13	6	ตะวันตก	0	13	0	ตะวันตก	0	13	0
ใต้	2	14	0	ใต้	2	14	2	ใต้	23	14	10	ใต้	11	14	5	ใต้	1	14	0
		15	1			15	0			15	6			15	5			15	1
		16	1			16	0			16	7			16	0			16	0
		17	0			17	0			17	0			17	1			17	0
รวม	32	รวม	32	รวม	78	รวม	78	รวม	219	รวม	219	รวม	69	รวม	69	รวม	14	รวม	14

รวมทั้งหมด 412 แห่ง

3. แผน-ผลการบริหารจัดการน้ำฤดูฝน ปี 2565 (ข้อมูล ณ วันที่ 18 ก.ค.65)

ทั้งประเทศ ปริมาณน้ำต้นทุน ณ วันที่ 1 พฤษภาคม 2565 จำนวน 20,149 ล้าน ลบ.ม. วางแผนจัดสรรน้ำจำนวน 32,313 ล้าน ลบ.ม. (น้ำชลประทาน 14,831 ล้าน ลบ.ม. และน้ำฝน 17,482 ล้าน ลบ.ม.)

ลุ่มน้ำเจ้าพระยา ปริมาณน้ำต้นทุน ณ วันที่ 1 พฤษภาคม 2565 จำนวน 3,511 ล้าน ลบ.ม. วางแผนจัดสรรน้ำจำนวน 12,317 ล้าน ลบ.ม. (น้ำชลประทาน 4,000 ล้าน ลบ.ม. และน้ำฝน 8,335 ล้าน ลบ.ม.)

ลุ่มน้ำแม่กลอง ปริมาณน้ำต้นทุน ณ วันที่ 1 กรกฎาคม 2565 จำนวน 5,344 ล้าน ลบ.ม. วางแผนจัดสรรน้ำจำนวน 4,826 ล้าน ลบ.ม. (น้ำชลประทาน 4,000 ล้าน ลบ.ม. และน้ำฝน 826 ล้าน ลบ.ม.)

ลุ่มน้ำ	แผนความต้องการน้ำชลประทาน (ล้าน ลบ.ม.)	ผลจัดสรรน้ำ (ล้าน ลบ.ม.)	คงเหลือ (ล้าน ลบ.ม.)
ทั้งประเทศ (1 พ.ค. - 31 ต.ค.65)	14,831	11,106 (75%)	3,725 (25%)
เจ้าพระยา (4 เขื่อน) (1 พ.ค. - 31 ต.ค.65)	4,000	2,566 (64%)	1,434 (36%)
แม่กลอง (2 เขื่อน) (1 ก.ค. - 31 ต.ค.65)	4,000	607 (15%)	3,393 (85%)

4. การเพาะปลูก (ข้อมูล ณ วันที่ 12 ก.ค. 65)

- **การเพาะปลูกข้าวนาปี 2565**

- ทั้งประเทศ แผนเพาะปลูก 16.83 ล้านไร่ **เพาะปลูกแล้ว 12.47 ล้านไร่** คิดเป็นร้อยละ 74 ของแผนฯ
- ลุ่มน้ำเจ้าพระยา แผนเพาะปลูก 8.05 ล้านไร่ **เพาะปลูก 6.89 ล้านไร่** คิดเป็นร้อยละ 86 ของแผนฯ
- ลุ่มน้ำแม่กลอง แผนเพาะปลูก 0.89 ล้านไร่ **เพาะปลูก 0.26 ล้านไร่** คิดเป็นร้อยละ 29 ของแผนฯ

5. วิเคราะห์สถานการณ์

5.1 คาดการณ์ปริมาณฝนจากแบบจำลองบรรยากาศจากกรมอุตุนิยมวิทยา (3 วันล่วงหน้า)

- วันที่ 18 ก.ค. 65 (18 ก.ค. 65 เวลา 07.00 น. – 19 ก.ค. 65 เวลา 07.00 น.) มีฝนตกปานกลาง (10.1-35.0 มม.) บริเวณพื้นที่ ภาคเหนือ ภาคตะวันออกเฉียงเหนือ ภาคตะวันออก ภาคตะวันตก และพื้นที่ จ.นครสวรรค์ จ.อุทัยธานี จ.ชัยนาท จ.สุพรรณบุรี จ.ลพบุรี จ.สระบุรี จ.กรุงเทพมหานคร จ.นครปฐม จ.สุราษฎร์ธานี จ.สงขลา จ.ปัตตานี จ.ยะลา และจ.นราธิวาส **มีฝนตกหนัก (35.1-90 มม.)** บริเวณพื้นที่ จ.อุบลราชธานี จ.ระยอง และจ.จันทบุรี

- วันที่ 19 ก.ค. 65 (19 ก.ค. 65 เวลา 07.00 น. – 20 ก.ค. 65 เวลา 07.00 น.) มีฝนตกปานกลาง (10.1-35.0 มม.) บริเวณพื้นที่ ภาคเหนือ ภาคตะวันออกเฉียงเหนือ ภาคกลาง ภาคตะวันออก ภาคตะวันตก และพื้นที่ จ.พังงา จ.สุราษฎร์ธานี จ.กระบี่ จ.นครศรีธรรมราช จ.ยะลา และจ.นราธิวาส **มีฝนตกหนัก (35.1-90 มม.)** บริเวณพื้นที่ จ.บึงกาฬ จ.สกลนคร จ.นครพนม จ.กาฬสินธุ์ จ.ศรีสะเกษ จ.อุบลราชธานี จ.ระยอง จ.จันทบุรี และจ.ตราด

- วันที่ 20 ก.ค. 65 (20 ก.ค. 65 เวลา 07.00 น. – 21 ก.ค. 65 เวลา 07.00 น.) มีฝนตกปานกลาง (10.1-35.0 มม.) บริเวณพื้นที่ ภาคเหนือ ภาคตะวันออกเฉียงเหนือ ภาคกลาง ภาคตะวันออก ภาคตะวันตก และพื้นที่ จ.สงขลา จ.ปัตตานี และจ.นราธิวาส **มีฝนตกหนัก (35.1-90 มม.)** บริเวณพื้นที่ จ.บึงกาฬ จ.นครพนม จ.อุบลราชธานี จ.ระยอง จ.จันทบุรี และจ.ตราด

5.2 คาดการณ์ปริมาณน้ำ (วันที่ 19 ก.ค. 65)

คาดการณ์ปริมาณน้ำไหลผ่านลุ่มน้ำปิงที่สถานี P.17 อ.บรรพตพิสัย จ.นครสวรรค์ จะมีปริมาณน้ำไหลผ่าน 160.00 ลบ.ม./วินาที **มีแนวโน้มลดลง** ลุ่มน้ำน่านที่สถานี N.67 อ.ชุมแสง จ.นครสวรรค์ จะมีปริมาณน้ำไหลผ่าน 330.00 ลบ.ม./วินาที **มีแนวโน้มเพิ่มขึ้น** โดยจะทำให้ในลุ่มน้ำเจ้าพระยาที่สถานี C.2 อ.เมืองนครสวรรค์ จ.นครสวรรค์ จะมีปริมาณน้ำไหลผ่าน 710.00 ลบ.ม./วินาที **มีแนวโน้มเพิ่มขึ้น**

6. รายงานสถานการณ์ค่าความเค็ม (ข้อมูล วันที่ 18 ก.ค. 65 เวลา 07:00 น.)

แม่น้ำ	สถานีเฝ้าระวัง	เกณฑ์เฝ้าระวัง (กรัม/ลิตร)	ค่าความเค็ม (กรัม/ลิตร)
เจ้าพระยา	ประปาสำแล	0.25	0.20 (ปกติ)
ปราจีน-บางปะกง	บางคาง	2.00	0.07 (ปกติ)
ท่าจีน	ด้านนอกคลองจินดา	0.75	0.28 (ปกติ)
	ด้านในคลองจินดา	0.75	0.49 (ปกติ)
แม่กลอง	ปากคลองดำเนินสะดวก	2.00	0.13 (ปกติ)

7. สถานการณ์อุทกภัย

มีพื้นที่ประสบอุทกภัยรวมทั้งสิ้น 7 จังหวัด ได้แก่ จังหวัดขอนแก่น ชัยภูมิ ร้อยเอ็ด เพชรบูรณ์ ตราด ระนอง และภูเก็ต ปัจจุบันสถานการณ์กลับเข้าสู่ภาวะปกติแล้วทั้ง 7 จังหวัด