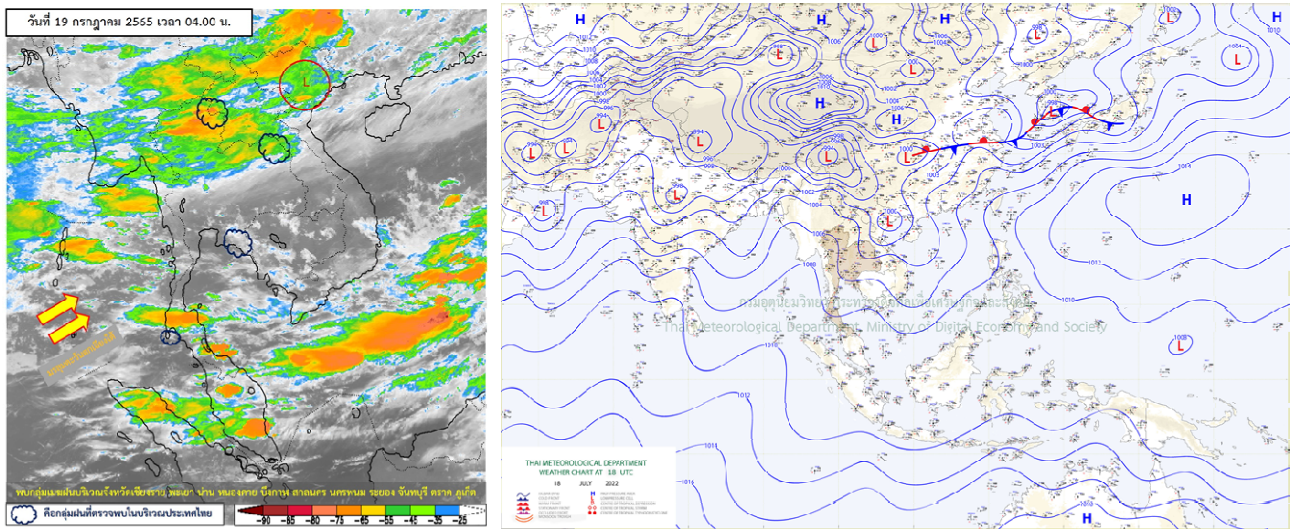




รายงานสรุปศูนย์ปฏิบัติการน้ำอัจฉริยะ
เรื่อง สถานการณ์น้ำและการเฝ้าระวัง
ประจำวันอังคารที่ 19 กรกฎาคม พ.ศ. 2565

1. สภาพอากาศและปริมาณฝน

1.1 ภาพอากาศ (กรมอุตุนิยมวิทยา)



มรสุมตะวันตกเฉียงใต้กำลังอ่อนพัดปกคลุมทะเลอันดามัน ประเทศไทย และอ่าวไทย ประกอบกับมีหย่อมความกดอากาศต่ำบริเวณประเทศเวียดนามตอนบน ลักษณะเช่นนี้ทำให้ประเทศไทยมีฝนลดลง สำหรับบริเวณทะเลอันดามันและอ่าวไทยมีคลื่นสูงประมาณ 1 เมตร บริเวณที่มีฝนฟ้าคะนองคลื่นสูงมากกว่า 1 เมตร ในช่วงวันที่ 20–24 ก.ค. 65 มรสุมตะวันตกเฉียงใต้ที่พัดปกคลุมทะเลอันดามัน ประเทศไทย และอ่าวไทยจะมีกำลังแรงขึ้น ประกอบกับมีร่องมรสุมพาดผ่านภาคเหนือ ภาคตะวันออกเฉียงเหนือ และภาคกลางตอนบน ทำให้ประเทศไทยจะมีฝนเพิ่มขึ้นและมีฝนตกหนักถึงหนักมากบางแห่งบริเวณภาคเหนือ ภาคตะวันออกเฉียงเหนือ ภาคกลางรวมทั้งกรุงเทพมหานครและปริมณฑล ภาคตะวันออก และภาคใต้

1.2 สภาพฝน

ปริมาณฝนสูงสุด 5 อันดับ จากสำนักงานทรัพยากรน้ำแห่งชาติ เวลา 07.00 น. วันที่ 18 ก.ค. 65 ถึงเวลา 07.00 น. วันที่ 19 ก.ค. 65

1. อ.ปัว จ.น่าน	วัดปริมาณฝนได้	101.2	มม.
2. อ.ปากพ่อง จ.นครศรีธรรมราช	วัดปริมาณฝนได้	66.4	มม.
3. อ.เชียงกลาง จ.น่าน	วัดปริมาณฝนได้	58.4	มม.
4. อ.นายายอาม จ.จันทบุรี	วัดปริมาณฝนได้	50.8	มม.
5. อ.บ่อเกลือ จ.น่าน	วัดปริมาณฝนได้	50.0	มม.

2. สถานการณ์น้ำท่าและสภาพน้ำในอ่างเก็บน้ำ

2.1 สถานการณ์น้ำท่าในลุ่มน้ำต่างๆ (ข้อมูล วันที่ 19 ก.ค. 65 เวลา 06.00 น.)

แม่น้ำ	สถานี	ที่ตั้งสถานี			ตลิ่ง ม.	ความจุ ม. ³ /วิ.	ระดับน้ำ ม.	ปริมาณน้ำ		ต่ำ(-) สูง(+) กว่าตลิ่ง	อยู่ใน เกณฑ์	แนวโน้ม
								วันนี้ ม. ³ /วิ.	เมื่อวาน ม. ³ /วิ.			
1. ปิง	P.1	สะพานนารัฐ	อำเภอเมือง	จังหวัดเชียงใหม่	3.70	445	1.37	9.45	14.40	-2.33	น้อย	ลดลง
	P.17	บ้านท้าว	อำเภอบรรพตพิสัย	จังหวัดนครสวรรค์	39.80	2,990	34.73	152.00	175.00	-5.07	น้อย	ลดลง
2. วัง	W.1C	สะพานเสตุวารี	อำเภอเมือง	จังหวัดลำปาง	5.20	651	0.21	19.38	10.91	-4.99	น้อย	ทรงตัว
	W.4A	บ้านวังหมัน	อำเภอสามเงา	จังหวัดตาก	8.00	700	1.83	49.95	62.22	-6.17	น้อย	ลดลง
	W.24		อำเภอสามเงา	จังหวัดตาก	7.85	480	2.72	53.08	84.78	-5.13	ปกติ	เพิ่มขึ้น
3. ยม	Y.1C	สะพานบ้านน้ำโค้ง	อำเภอเมือง	จังหวัดแพร่	8.20	993	1.70	91.00	109.40	-6.50	น้อย	ลดลง
	Y.4	สะพานตลาดธานี	อำเภอเมือง	จังหวัดสุโขทัย	8.15	510	4.15	103.20	98.48	-4.00	ปกติ	เพิ่มขึ้น
	Y.64	แม่น้ำยม	อำเภอบางระกำ	จังหวัดพิษณุโลก	6.40	352	3.67	*	*	-2.73	N/A	N/A
4. น่าน	Y.16	แม่น้ำยม	อำเภอบางระกำ	จังหวัดพิษณุโลก	7.30	239	4.45	*	*	-2.85	มาก	เพิ่มขึ้น
	N.1	หน้าสำนักงานป่าไม้	อำเภอเมือง	จังหวัดน่าน	7.00	1,217	1.26	126.00	157.60	-5.74	น้อย	ลดลง
	N.5A	สะพานเอกาทศรถ	อำเภอเมือง	จังหวัดพิษณุโลก	10.37	1,365	0.98	93.55	106.90	-9.39	น้อย	ลดลง
5. เจ้าพระยา	N.67	สะพานบ้านเกยไชย	อำเภอชุมแสง	จังหวัดนครสวรรค์	28.30	1,579	21.45	372.00	385.00	-6.85	ปกติ	ลดลง
	C.2	ค่ายจิรประวัติ	อำเภอเมือง	จังหวัดนครสวรรค์	26.20	3,590	19.08	671.00	698.00	-7.12	ปกติ	ลดลง
	C.13	ท้ายเขื่อนเจ้าพระยา	อำเภอสรรพยา	จังหวัดชัยนาท	16.34	2,840	7.84	373.00	302.00	-8.50	น้อย	เพิ่มขึ้น
6. บางหลวง	C.36	บ้านบางหลวงโคต	อำเภอบางบาล	จังหวัดพระนครศรีอยุธยา	420.00	4	**	0.92	0.91	#VALUE!	ปกติ	เพิ่มขึ้น
	C.37	บ้านบางบาล	อำเภอบางบาล	จังหวัดพระนครศรีอยุธยา	148.00	3	**	0.88	0.88	#VALUE!	ปกติ	ทรงตัว
8. ป่าสัก	S.3	แม่น้ำป่าสัก	อำเภอหล่มสัก	เพชรบูรณ์	85.00	9	16.04	6.92	7.89	-68.96	มาก	ลดลง
	S.42	แม่น้ำป่าสัก	วิเชียรบุรี	เพชรบูรณ์	11.00	284	8.36	156.30	155.60	-2.64	มาก	เพิ่มขึ้น
	S.4B	แม่น้ำป่าสัก	เมืองเพชรบูรณ์	เพชรบูรณ์	9.20	190	6.92	63.37	100.10	-2.28	ปกติ	ลดลง
	S.26	ท้ายเขื่อนพระรามหก	อำเภอท่าเรือ	จังหวัดพระนครศรีอยุธยา	8.00	800	1.23	**	**	-6.77	N/A	N/A
9. มูล	M.7	สะพานเสรีประชาธิปไตย	อำเภอเมือง	จังหวัดอุบลราชธานี	7.00	2,300	3.85	725.00	733.00	-3.15	ปกติ	ลดลง
	M.42	บ้านห้วยทับทัน	อำเภอห้วยทับทัน	จังหวัดศรีสะเกษ	8.30	124	4.77	***	***	-3.53	N/A	N/A
	M.176	บ้านโนนศรีไศล	อำเภอกันทรารมย์	จังหวัดศรีสะเกษ	13.00	425	4.90	76.00	74.80	-8.10	ปกติ	เพิ่มขึ้น
	M.173	บ้านโนนสะอาด	อำเภอโขงเจียม	จังหวัดนครราชสีมา	7.60	290	1.91	6.60	6.20	-5.69	น้อย	เพิ่มขึ้น
	M.184	บ้านซิม	อำเภอพิมาย	จังหวัดนครราชสีมา	5.30	120	3.51	20.60	17.00	-1.79	ปกติ	เพิ่มขึ้น
10. ลำเชียงไกร	M.186	บ้านโนนคอย	อำเภอจักราช	จังหวัดนครราชสีมา	3.60	60	1.49	***	***	-2.11	N/A	N/A
	M.188A	บ้านบัว	อำเภอโนนสูง	จังหวัดนครราชสีมา	4.90	70	3.25	***	***	-1.65	N/A	N/A
11. ซี	E.20A	บ้านบ้านฟ้าหยาด	อำเภอมหาชนะชัย	จังหวัดยโสธร	10.00	1,100	7.45	602.46	529.83	-2.55	ปกติ	เพิ่มขึ้น
	E.23	บ้านคำน	อำเภอเมือง	จังหวัดชัยภูมิ	9.00	260	5.60	44.44	53.16	-3.40	ปกติ	ลดลง
12. ลำน้ำพอง	E.29A	บ้านผานกแก้ว	อำเภอภูกระดึง	จังหวัดเลย	9.00	165	3.02	15.16	33.50	-5.98	น้อย	ลดลง
13. ลำน้ำยั้ง	E.92	บ้านท่างาม	อำเภอเสลภูมิ	จังหวัดร้อยเอ็ด	8.80	176	7.66	95.49	137.60	-1.14	ปกติ	ลดลง
14. ลำปะทาว	E.6C	บ้านตาดโตน	อำเภอเมือง	จังหวัดชัยภูมิ	5.50	46	1.48	2.89	3.01	-4.02	น้อย	ลดลง
15. ลำน้ำเชิญ	E.85	บ้านโนนหัน	อำเภอชุมแพ	จังหวัดชัยภูมิ	5.20	44	4.88	22.72	20.99	-0.32	ปกติ	เพิ่มขึ้น
16. ปราจีนบุรี	Kgt.3	กบินทร์บุรี	อำเภอกบินทร์บุรี	ปราจีนบุรี	8.79	492	1.14	28.20	32.40	-7.65	น้อย	ลดลง
	B.9	บ้านสาระเห็ด	อำเภอท่าช้าง	จังหวัดเพชรบุรี	6.60	355	2.14	16.20	15.90	-4.46	น้อย	เพิ่มขึ้น
	B.6A	สะพานท่าเกวียน	อำเภอแก่งกระจาน	จังหวัดเพชรบุรี	6.00	260	0.32	0.00	0.00	-5.68	น้อย	ทรงตัว
17. เพชรบุรี	B.15	สะพานเทศบาล	อำเภอเมือง	จังหวัดเพชรบุรี	5.40	150	0.91	8.43	10.40	-4.49	น้อย	ลดลง
	X.44	คลองอู่ตะเภา	อำเภอหาดใหญ่	จังหวัดสงขลา	7.40	533	0.45	19.50	27.30	-6.95	น้อย	ลดลง
	X.170	บ้านคลองลำ	อำเภอศรีนครินทร์	จังหวัดพัทลุง	25.20	374	20.80	6.00	6.60	-4.40	น้อย	ลดลง
19. ภาคใต้ฝั่งตะวันออก	X.180	สะพานเทศบาล	อำเภอเมือง	จังหวัดชุมพร	3.80	191	1.73	74.85	86.10	-2.07	ปกติ	ลดลง
	X.119A	สะพานถันตุ	อำเภอสุโขทัย	จังหวัดนราธิวาส	8.60	229	4.06	26.80	24.75	-4.54	น้อย	เพิ่มขึ้น
	X.53A	คลองชุมพร	อำเภอเมือง	จังหวัดชุมพร	9.30	233	3.61	23.20	30.50	-5.69	น้อย	ลดลง
	X.212	คลองหลังสวน	อำเภอหลังสวน	จังหวัดชุมพร	6.00	1,100	0.83	155.45	171.55	-5.17	น้อย	ลดลง
20. ภาคใต้ฝั่งตะวันตก	X.234	บ้านป่าหมาก	อำเภอเมือง	จังหวัดตรัง	6.40	434	2.52	127.20	142.20	-3.88	ปกติ	ลดลง

2.2 สภาพผู้เก็บกักในอ่างเก็บน้ำขนาดใหญ่ (ข้อมูล วันที่ 19 ก.ค. 65)

ภาค อ่างเก็บน้ำเขื่อน	ความจุ ที่ รนท. (ล้าน ม.³)	ความจุ ที่ รนท. (ล้าน ม.³)	ความจุ ใช้การ (ล้าน ม.³)	ณ วันนี้								ปริมาณน้ำ ไหลลง วันนี้ (ล้าน ม.³)	ปริมาณน้ำ ระบาย วันนี้ (ล้าน ม.³)
				ปี 2564				ปี 2565					
				ปริมาตร (ล้าน ม.³)	% รณท.	ปริมาตร (ล้าน ม.³)	% รณท.	ปริมาตรใช้การ (ล้าน ม.³)	% รณท.	% ใช้การ			
ภาคเหนือ													
ภูมิพล*	13,462	13,462	9,662	4,142	31	5,545	41	1,745	13	18	15.94	9.00	
สิริกิติ์*	10,508	9,510	6,660	3,153	33	3,784	40	934	10	14	23.35	10.42	
แม่จัตสมบูรณ์ชล	323	265	253	93	35	140	53	128	48	51	0.84	0.34	
แม่กวางอุดมธารา	295	263	249	48	18	95	36	81	31	32	0.53	1.18	
กิวลม	106	106	103	47	45	71	67	67	63	66	3.75	3.99	
กิวคหมา	209	170	164	51	30	147	87	141	83	86	0.15	2.83	
แควน้อยบำรุงแดน	1,080	939	896	189	20	297	32	254	27	28	13.85	2.81	
แม่มอก	110	110	94	51	46	46	42	30	27	32	0.11	0.65	
รวมภาคเหนือ	26,093	24,825	18,080	7,773	31	10,124	41	3,379	14	19	58.52	31.21	
ภาคตะวันออกเฉียงเหนือ													
ห้วยหลวง	136	136	129	44	33	42	31	35	26	27	0.49	0.11	
น้ำอูน	780	520	475	219	42	279	54	234	45	49	2.59	0.14	
น้ำพุง*	200	165	157	56	34	56	34	48	29	31	0.21	0.16	
จุฬารัตน์*	181	164	127	116	71	79	48	42	26	33	0.84	0.00	
อุบลรัตน์*	4,640	2,431	1,850	841	35	931	38	350	14	19	25.53	7.56	
ลำปาว	2,450	1,980	1,880	716	36	872	44	772	39	41	13.16	3.02	
ลำตะคอง	445	314	292	200	64	159	51	136	43	47	0.18	1.38	
ลำพระเพลิง	242	155	154	89	57	93	60	92	59	60	0.10	0.70	
มูลบน	350	141	134	92	65	85	61	78	56	59	0.23	0.68	
ลำแจะ	325	275	268	146	53	177	64	170	62	63	0.00	1.16	
ลำนางรอง	197	121	118	77	64	94	77	90	74	76	0.83	0.24	
สิรินธร*	1,966	1,966	1,135	1,181	60	1,127	57	295	15	26	2.76	0.00	
รวมภาค ตอน.	11,911	8,368	6,718	3,776	45	3,994	48	2,343	28	35	46.91	15.15	
ภาคกลาง													
ป่าสักชลสิทธิ์	960	960	957	69	7	202	21	199	21	21	9.03	2.61	
ทับเสลา	190	160	143	25	16	73	45	56	35	39	0.00	0.54	
กระเสียว	390	299	259	107	36	182	61	142	48	55	0.59	1.31	
รวมภาคกลาง	1,540	1,419	1,359	201	14	457	32	397	28	29	9.62	4.46	
ภาคตะวันตก													
ศรีนครินทร์*	18,770	17,745	7,480	11,064	62	13,831	78	3,566	20	48	24.20	19.95	
วชิราลงกรณ์*	11,000	8,860	5,848	3,587	40	4,742	54	1,730	20	30	20.90	15.01	
รวมภาคตะวันตก	29,770	26,605	13,328	14,650	55	18,572	70	5,295	20	40	45.10	34.96	
ภาคตะวันออก													
ขุนด่านปราการชล	225	224	219	55	24	49	22	44	20	20	0.39	0.10	
คลองสิียด	450	420	390	57	13	109	26	79	19	20	0.21	0.14	
บางพระ	127	117	105	42	36	77	65	64	55	61	0.13	0.28	
หนองปลาไหล	206	164	150	125	76	117	71	103	63	69	0.31	0.22	
ประแสร์	322	295	275	196	66	190	64	170	58	62	0.80	1.00	
นฤปดินทรจินดา	338	295	276	109	37	82	28	62	21	23	0.44	0.00	
รวมภาคตะวันออก	1,668	1,515	1,415	583	38	623	41	523	35	37	2.28	1.74	
ภาคใต้													
แก่งกระจาน	900	710	645	205	29	368	52	303	43	47	1.43	1.30	
ปราณบุรี	490	391	373	175	45	231	59	213	55	57	2.93	2.45	
รัชชประภา*	6,144	5,639	4,287	3,314	59	3,365	60	2,014	36	47	11.39	8.40	
บางกลาง*	1,590	1,454	1,178	832	57	981	67	704	48	60	4.27	12.06	
รวมภาคใต้	9,124	8,194	6,484	4,526	55	4,945	60	3,234	39	50	20.02	24.20	
รวมทั้งประเทศ	80,106	70,926	47,384	31,509	44	38,715	55	15,173	21	32	182.45	111.73	

ต่ำกว่า 30 %

รวม 4 แห่ง

ตั้งแต่ 31 - 50%

รวม 11 แห่ง

ตั้งแต่ 51 - 80%

รวม 19 แห่ง

มากกว่า 80%

รวม 1 แห่ง



ศูนย์ปฏิบัติการน้ำอัจฉริยะ (swoc)

SMART WATER OPERATION CENTER



- **ปริมาณน้ำเก็บกักทั่วประเทศ** (อ่างเก็บน้ำขนาดใหญ่) ณ วันที่ 19 กรกฎาคม
 - ปี 2565 มีน้ำ 38,715 ล้าน ลบ.ม. คิดเป็น 55%
 - ปี 2552 มีน้ำ 41,037 ล้าน ลบ.ม. คิดเป็น 59% **มากกว่าปี 2565** จำนวน 2,322 ล้าน ลบ.ม. (ปี 2552 ยังไม่มีเขื่อนแควน้อยบำรุงแดน)
 - ปี 2561 มีน้ำ 44,275 ล้าน ลบ.ม. คิดเป็น 62% **มากกว่าปี 2565** จำนวน 5,560 ล้าน ลบ.ม.
 - ปี 2564 มีน้ำ 31,507 ล้าน ลบ.ม. คิดเป็น 44% **น้อยกว่าปี 2565** จำนวน 7,208 ล้าน ลบ.ม.
- **ปริมาณน้ำเก็บกักในกลุ่มเจ้าพระยา** (4 เขื่อนหลัก) ณ วันที่ 19 กรกฎาคม
 - ปี 2565 มีน้ำ 9,827 ล้าน ลบ.ม. คิดเป็น 40%
 - ปี 2552 มีน้ำ 11,073 ล้าน ลบ.ม. คิดเป็น 46% **มากกว่าปี 2565** จำนวน 1,246 ล้าน ลบ.ม. (ปี 2552 ยังไม่มีเขื่อนแควน้อยบำรุงแดน)
 - ปี 2561 มีน้ำ 12,796 ล้าน ลบ.ม. คิดเป็น 51% **มากกว่าปี 2565** จำนวน 2,969 ล้าน ลบ.ม.
 - ปี 2564 มีน้ำ 7,552 ล้าน ลบ.ม. คิดเป็น 30% **น้อยกว่าปี 2565** จำนวน 2,275 ล้าน ลบ.ม.

2.3 สภาพน้ำในอ่างเก็บน้ำ 4 เขื่อนหลักกลุ่มเจ้าพระยา (ข้อมูล วันที่ 19 ก.ค. 65)

สภาพน้ำในอ่างเก็บน้ำ ภูมิพล สิริกิติ์ แควน้อยฯ และป่าสักฯ วันที่ 19 กรกฎาคม 2565

อ่างเก็บน้ำ	ปริมาณน้ำในอ่างฯ		ปริมาณน้ำใช้การได้		ปริมาณน้ำไหลลงอ่างฯ		ปริมาณน้ำระบาย		รับน้ำได้อีก
	ปริมาณน้ำ	% ความจุ	ปริมาณน้ำ	% ใช้การ	วันนี้	เมื่อวาน	วันนี้	เมื่อวาน	
ภูมิพล	5,545	41	1,745	18	15.94	21.60	9.00	9.00	7,917
สิริกิติ์	3,784	40	934	14	23.35	32.74	10.42	6.00	5,726
ภูมิพล+สิริกิติ์	9,328	41	2,678	16	39.29	54.34	19.42	15.00	13,644
แควน้อยฯ	297	32	254	28	13.85	12.43	2.81	1.73	642
ป่าสักชลสิทธิ์	202	21	199	21	9.03	11.30	2.61	2.61	758
รวมทั้งสิ้น	9,827	40	3,131	17	62.16	78.06	24.84	19.34	15,044

*หมายเหตุ : () คือ เกินความจุเก็บกักปกติ

(หน่วย : ล้าน ลบ.ม.)

2.4 สถานการณ์น้ำลุ่มน้ำเจ้าพระยา

แม่น้ำปิง ปริมาณน้ำไหลผ่านที่สถานี P.17 อ.บรรพตพิสัย จ.นครสวรรค์ วัดได้ 152.00 ลบ.ม./วินาที (เมื่อวาน 175.00 ลบ.ม./วินาที) ต่ำกว่าตลิ่ง 5.07 เมตร **มีแนวโน้มลดลง**

แม่น้ำน่าน ปริมาณน้ำไหลผ่านที่สถานี N.67 อ.ชุมแสง จ.นครสวรรค์ วัดได้ 372.00 ลบ.ม./วินาที (เมื่อวาน 317.00 ลบ.ม./วินาที) ต่ำกว่าตลิ่ง 6.85 เมตร **มีแนวโน้มเพิ่มขึ้น**

แม่น้ำเจ้าพระยา ปริมาณน้ำไหลผ่านที่สถานี C.2 อ.เมืองนครสวรรค์ วัดได้ 671.00 ลบ.ม./วินาที (เมื่อวาน 698.00 ลบ.ม./วินาที) ต่ำกว่าตลิ่ง 7.12 เมตร **มีแนวโน้มลดลง** และมีปริมาณน้ำไหลผ่านท้ายเขื่อนเจ้าพระยา (C.13) ในอัตรา 373.00 ลบ.ม./วินาที (เมื่อวาน 302.00 ลบ.ม./วินาที) ไหลผ่านสถานีวัดน้ำ C.29A อ.บางไทร มีปริมาณน้ำไหลผ่านเฉลี่ย 142.00 ลบ.ม./วินาที (เมื่อวาน 135.00 ลบ.ม./วินาที)

แม่น้ำป่าสัก เขื่อนป่าสักชลสิทธิ์ ระบายน้ำ 30.20 ลบ.ม./วินาที (เมื่อวาน 20.20 ลบ.ม./วินาที)

มีแนวโน้มทรงตัว



2.5 สภาพน้ำในอ่างเก็บน้ำขนาดกลาง (ข้อมูล วันที่ 19 ก.ค. 65)

ข้อมูลวันที่ 19 กรกฎาคม 2565																			
สรุปอ่างขนาดกลางที่มีปริมาณในช่วง <=30 % 31 - 50 % >50-80% >80 - 100 % และ >100 %																			
<=30 %				31 - 50 %				>50-80%				>80 - 100 %				>100 %			
ภาค	จำนวน	สขป.	จำนวน	ภาค	จำนวน	สขป.	จำนวน	ภาค	จำนวน	สขป.	จำนวน	ภาค	จำนวน	สขป.	จำนวน	ภาค	จำนวน	สขป.	จำนวน
เหนือ	5	1	2	เหนือ	10	1	2	เหนือ	45	1	9	เหนือ	14	1	2	เหนือ	1	1	0
		2	2			2	3			2	23			2	10			2	1
		3	0			3	1			3	3			3	1			3	0
		4	1			4	4			4	10			4	1			4	0
ตะวันออก เฉียงเหนือ	17	5	6	ตะวันออก เฉียงเหนือ	52	5	10	ตะวันออก เฉียงเหนือ	100	5	27	ตะวันออก เฉียงเหนือ	39	5	9	ตะวันออก เฉียงเหนือ	10	5	1
		6	5			6	16			6	18			6	11			6	2
		7	4			7	18			7	15			7	9			7	1
		8	2			8	8			8	40			8	10			8	6
ตะวันออก	6	9	6	ตะวันออก	7	9	7	ตะวันออก	31	9	31	ตะวันออก	4	9	4	ตะวันออก	3	9	3
กลาง	1	10	1	กลาง	8	10	7	กลาง	12	10	10	กลาง	1	10	1	กลาง	0	10	0
		11	0			11	0			11	0			11	0			11	0
		12	0			12	1			12	2			12	0			12	0
ตะวันตก	0	13	0	ตะวันตก	1	13	1	ตะวันตก	6	13	6	ตะวันตก	0	13	0	ตะวันตก	0	13	0
ใต้	2	14	0	ใต้	2	14	2	ใต้	23	14	10	ใต้	11	14	5	ใต้	1	14	0
		15	1			15	0			15	6			15	5			15	1
		16	1			16	0			16	7			16	0			16	0
		17	0			17	0			17	0			17	1			17	0
รวม	31	รวม	31	รวม	80	รวม	80	รวม	217	รวม	217	รวม	69	รวม	69	รวม	15	รวม	15

รวมทั้งหมด 412 แห่ง

3. แผน-ผลการบริหารจัดการน้ำฤดูฝน ปี 2565 (ข้อมูล ณ วันที่ 19 ก.ค.65)

ทั้งประเทศ ปริมาณน้ำต้นทุน ณ วันที่ 1 พฤษภาคม 2565 จำนวน 20,149 ล้าน ลบ.ม. วางแผนจัดสรรน้ำจำนวน 32,313 ล้าน ลบ.ม. (น้ำชลประทาน 14,831 ล้าน ลบ.ม. และน้ำฝน 17,482 ล้าน ลบ.ม.)

ลุ่มน้ำเจ้าพระยา ปริมาณน้ำต้นทุน ณ วันที่ 1 พฤษภาคม 2565 จำนวน 3,511 ล้าน ลบ.ม. วางแผนจัดสรรน้ำจำนวน 12,317 ล้าน ลบ.ม. (น้ำชลประทาน 4,000 ล้าน ลบ.ม. และน้ำฝน 8,335 ล้าน ลบ.ม.)

ลุ่มน้ำแม่กลอง ปริมาณน้ำต้นทุน ณ วันที่ 1 กรกฎาคม 2565 จำนวน 5,344 ล้าน ลบ.ม. วางแผนจัดสรรน้ำจำนวน 4,826 ล้าน ลบ.ม. (น้ำชลประทาน 4,000 ล้าน ลบ.ม. และน้ำฝน 826 ล้าน ลบ.ม.)

ลุ่มน้ำ	แผนความต้องการน้ำชลประทาน (ล้าน ลบ.ม.)	ผลจัดสรรน้ำ (ล้าน ลบ.ม.)	คงเหลือ (ล้าน ลบ.ม.)
ทั้งประเทศ (1 พ.ค. - 31 ต.ค.65)	14,831	11,264 (76%)	3,567 (24%)
เจ้าพระยา (4 เขื่อน) (1 พ.ค. - 31 ต.ค.65)	4,000	2,591 (65%)	1,409 (35%)
แม่กลอง (2 เขื่อน) (1 ก.ค. - 31 ต.ค.65)	4,000	642 (16%)	3,358 (84%)

4. การเพาะปลูก (ข้อมูล ณ วันที่ 12 ก.ค. 65)

- **การเพาะปลูกข้าวนาปี 2565**

- ทั้งประเทศ แผนเพาะปลูก 16.83 ล้านไร่ **เพาะปลูกแล้ว 12.47 ล้านไร่** คิดเป็นร้อยละ 74 ของแผนฯ
- กลุ่มน้ำเจ้าพระยา แผนเพาะปลูก 8.05 ล้านไร่ **เพาะปลูก 6.89 ล้านไร่** คิดเป็นร้อยละ 86 ของแผนฯ
- กลุ่มน้ำแม่กลอง แผนเพาะปลูก 0.89 ล้านไร่ **เพาะปลูก 0.26 ล้านไร่** คิดเป็นร้อยละ 29 ของแผนฯ

5. วิเคราะห์สถานการณ์

5.1 คาดการณ์ปริมาณฝนจากแบบจำลองบรรยากาศจากกรมอุตุนิยมวิทยา (3 วันล่วงหน้า)

- วันที่ 19 ก.ค. 65 (19 ก.ค. 65 เวลา 07.00 น. – 20 ก.ค. 65 เวลา 07.00 น.) มีฝนตกปานกลาง (10.1-35.0 มม.) บริเวณพื้นที่ ภาคเหนือ ภาคตะวันออกเฉียงเหนือ ภาคกลาง ภาคตะวันออก ภาคตะวันตก และพื้นที่ จ.ชุมพร จ.ระนอง จ.พังงา จ.สุราษฎร์ธานี จ.กระบี่ จ.นครศรีธรรมราช จ.ตรัง และจ.นราธิวาส มีฝนตกหนัก (35.1-90 มม.) บริเวณพื้นที่ จ.ตาก จ.แม่ฮ่องสอน จ.เชียงใหม่ จ.อุบลราชธานี จ.ศรีสะเกษ จ.ตราด จ.ระยอง และจ.จันทบุรี มีฝนตกหนักมาก (มากกว่า 90 มม.) บริเวณพื้นที่ จ.จันทบุรี

- วันที่ 20 ก.ค. 65 (20 ก.ค. 65 เวลา 07.00 น. – 21 ก.ค. 65 เวลา 07.00 น.) มีฝนตกปานกลาง (10.1-35.0 มม.) บริเวณพื้นที่ ภาคเหนือ ภาคตะวันออกเฉียงเหนือ ภาคกลาง ภาคตะวันออก ภาคตะวันตก และพื้นที่ จ.ชุมพร จ.ระนอง จ.พังงา จ.สุราษฎร์ธานี จ.กระบี่ และจ.นครศรีธรรมราช มีฝนตกหนัก (35.1-90 มม.) บริเวณพื้นที่ จ.ตาก จ.แม่ฮ่องสอน จ.เชียงใหม่ จ.พิษณุโลก จ.เพชรบูรณ์ จ.เลย จ.อุดรธานี จ.บึงกาฬ จ.สกลนคร จ.นครพนม จ.มุกดาหาร จ.กาฬสินธุ์ จ.ร้อยเอ็ด จ.ยโสธร จ.อำนาจเจริญ จ.อุบลราชธานี จ.ศรีสะเกษ จ.สระบุรี จ.พระนครศรีอยุธยา จ.ปทุมธานี จ.นครนายก จ.ปราจีนบุรี จ.ชลบุรี จ.ระยอง จ.จันทบุรี และจ.ตราด มีฝนตกหนักมาก (มากกว่า 90 มม.) บริเวณพื้นที่ จ.จันทบุรี

- วันที่ 21 ก.ค. 65 (21 ก.ค. 65 เวลา 07.00 น. – 22 ก.ค. 65 เวลา 07.00 น.) มีฝนตกปานกลาง (10.1-35.0 มม.) บริเวณพื้นที่ ภาคตะวันออกเฉียงเหนือ ภาคกลาง ภาคตะวันออก ภาคตะวันตก และพื้นที่ จ.แม่ฮ่องสอน จ.เชียงใหม่ จ.เชียงราย จ.พะเยา จ.น่าน จ.ชุมพร จ.สุราษฎร์ธานี จ.นครศรีธรรมราช จ.ปัตตานี จ.ยะลา และจ.นราธิวาส

5.2 คาดการณ์ปริมาณน้ำ (วันที่ 20 ก.ค. 65)

คาดการณ์ปริมาณน้ำไหลผ่านลุ่มน้ำปิงที่สถานี P.17 อ.บรรพตพิสัย จ.นครสวรรค์ จะมีปริมาณน้ำไหลผ่าน 147.00 ลบ.ม./วินาที มีแนวโน้มลดลง ลุ่มน้ำน่านที่สถานี N.67 อ.ชุมแสง จ.นครสวรรค์ จะมีปริมาณน้ำไหลผ่าน 358.00 ลบ.ม./วินาที มีแนวโน้มลดลง โดยจะทำให้ในลุ่มน้ำเจ้าพระยาที่สถานี C.2 อ.เมืองนครสวรรค์ จ.นครสวรรค์ จะมีปริมาณน้ำไหลผ่าน 641.00 ลบ.ม./วินาที มีแนวโน้มลดลง



6. รายงานสถานการณ์ค่าความเค็ม (ข้อมูล วันที่ 19 ก.ค. 65 เวลา 07:00 น.)

แม่น้ำ	สถานีเฝ้าระวัง	เกณฑ์เฝ้าระวัง (กรัม/ลิตร)	ค่าความเค็ม (กรัม/ลิตร)
เจ้าพระยา	ประปาสำแล	0.25	0.19 (ปกติ)
ปราจีน-บางปะกง	บางคาง	2.00	0.09 (ปกติ)
ท่าจีน	ด้านนอกคลองจินดา	0.75	0.27 (ปกติ)
	ด้านในคลองจินดา	0.75	0.27 (ปกติ)
แม่กลอง	ปากคลองดำเนินสะดวก	2.00	0.13 (ปกติ)

7. สถานการณ์อุทกภัย

จังหวัดที่ประสบอุทกภัย 1 จังหวัด ได้แก่ **เลย**

สถานการณ์อุทกภัย

1. จังหวัดเลย

สาเหตุ เกิดฝนตกหนักตั้งแต่วันที่ 8-14 ก.ค.65 บริเวณอำเภอเมืองเลย ทำให้สระน้ำตอแก้วในหมู่บ้านคุ้มชำหลวงมีน้ำปริมาณสูงเอ่อล้นเข้าท่วมในพื้นที่

สถานการณ์อุทกภัย มีพื้นที่น้ำท่วมรวม 1 อำเภอ ได้แก่ อ.เมืองเลย โดยมีน้ำท่วมขังบริเวณหมู่บ้านคุ้มชำหลวง ซึ่งเป็นที่ลุ่มต่ำ ระดับน้ำท่วมขังสูงประมาณ 50 เซนติเมตร

แนวโน้มสถานการณ์

ปัจจุบันฝนหยุดตก คาดว่าหากไม่มีฝนตกมาเพิ่มจะเข้าสู่สภาวะปกติ ภายใน 3 วัน (เริ่มสถานการณ์วันที่ 15 ก.ค 65 และว่าจะเข้าสู่สภาวะปกติ ภายในวันที่ 21 ก.ค. 65)

การช่วยเหลือและบริหารจัดการน้ำในพื้นที่

โครงการชลประทานเลย สำนักงานชลประทานที่ 5 ติดตั้งเครื่องสูบน้ำ ขนาด 8 นิ้ว จำนวน 2 เครื่อง ที่บริเวณสระบัวซึ่งเป็นพื้นที่รับน้ำจากในหมู่บ้านคุ้มชำหลวงหมู่ 11 เพื่อระบายน้ำออกให้ไหลลงตามคลองชลประทานและลงสู่แม่น้ำเลยต่อไป