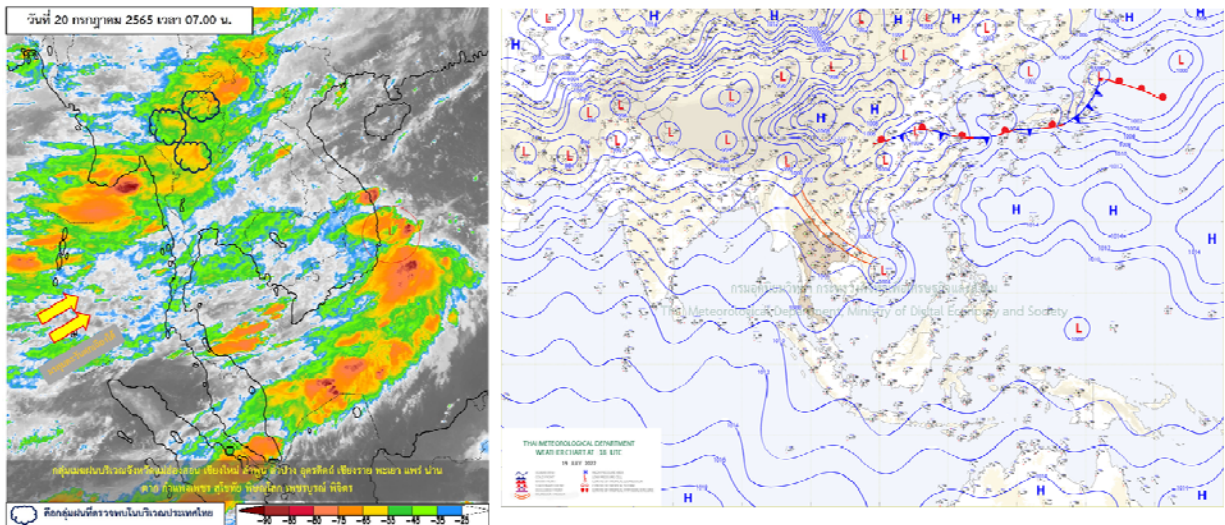




รายงานสรุปศูนย์ปฏิบัติการน้ำอัจฉริยะ
เรื่อง สถานการณ์น้ำและการเฝ้าระวัง
ประจำวันพุธที่ 20 กรกฎาคม พ.ศ. 2565

1. สภาพอากาศและปริมาณฝน

1.1 ภาพอากาศ (กรมอุตุนิยมวิทยา)



พยากรณ์อากาศ 24 ชั่วโมงข้างหน้า ประเทศไทยมีฝนเพิ่มขึ้น โดยมีฝนตกหนักหลายพื้นที่และมีฝนตกหนักมากบางแห่งบริเวณภาคเหนือ ภาคตะวันออกเฉียงเหนือ ภาคกลาง ภาคตะวันออก และภาคใต้ สำหรับคลื่นลมบริเวณทะเลอันดามันและอ่าวไทยเริ่มมีกำลังแรงขึ้น โดยบริเวณทะเลอันดามันตอนบนทะเลมีคลื่นสูงประมาณ 2 เมตร ส่วนบริเวณทะเลอันดามันตอนล่างและอ่าวไทย ทะเลมีคลื่นสูง 1-2 เมตร

จังหวัดที่คาดว่าจะได้รับผลกระทบ มีดังนี้

วันที่ 20 กรกฎาคม 2565

ภาคเหนือ: จังหวัดแม่ฮ่องสอน เชียงใหม่ เชียงราย พะเยา แพร่ น่าน อุตรดิตถ์ พิษณุโลก ตาก และเพชรบูรณ์

ภาคตะวันออกเฉียงเหนือ: จังหวัดเลย หนองบัวลำภู อุดรธานี หนองคาย บึงกาฬ สกลนคร นครพนม มุกดาหาร ยโสธร กาฬสินธุ์ ขอนแก่น ชัยภูมิ มหาสารคาม ร้อยเอ็ด อำนาจเจริญ นครราชสีมา บุรีรัมย์ สุรินทร์ ศรีสะเกษ และอุบลราชธานี

ภาคกลาง: จังหวัดนครสวรรค์ อุทัยธานี ลพบุรี สระบุรี พระนครศรีอยุธยา สุพรรณบุรี กาญจนบุรี ราชบุรี สมุทรสงคราม สมุทรสาคร นครปฐม รวมทั้งกรุงเทพมหานครและปริมณฑล

ภาคตะวันออก: จังหวัดนครนายก ปราจีนบุรี สระแก้ว ฉะเชิงเทรา ชลบุรี ระยอง จันทบุรี และตราด

ภาคใต้: จังหวัดเพชรบุรี ประจวบคีรีขันธ์ ระนอง และพังงา

วันที่ 21-22 กรกฎาคม 2565

ภาคเหนือ: จังหวัดแม่ฮ่องสอน เชียงใหม่ ลำพูน ลำปาง แพร่ น่าน อุตรดิตถ์ สุโขทัย พิษณุโลก กำแพงเพชร ตาก และเพชรบูรณ์

ภาคตะวันออกเฉียงเหนือ: จังหวัดเลย หนองบัวลำภู อุดรธานี หนองคาย บึงกาฬ สกลนคร นครพนม มุกดาหาร ยโสธร กาฬสินธุ์ ขอนแก่น ชัยภูมิ มหาสารคาม ร้อยเอ็ด อำนาจเจริญ นครราชสีมา บุรีรัมย์ สุรินทร์ ศรีสะเกษ และอุบลราชธานี

ภาคกลาง: จังหวัดนครสวรรค์ อุทัยธานี ลพบุรี สระบุรี สิงห์บุรี อ่างทอง พระนครศรีอยุธยา กาญจนบุรี ราชบุรี สมุทรสงคราม สมุทรสาคร นครปฐม รวมทั้งกรุงเทพมหานครและปริมณฑล

ภาคตะวันออก: จังหวัดนครนายก ปราจีนบุรี สระแก้ว ฉะเชิงเทรา ชลบุรี ระยอง จันทบุรี และตราด

ภาคใต้: จังหวัดเพชรบุรี ประจวบคีรีขันธ์ ระนอง และพังงา

วันที่ 23-24 กรกฎาคม 2565

ภาคเหนือ: จังหวัดแม่ฮ่องสอน เชียงใหม่ ลำพูน ลำปาง สุโขทัย พิษณุโลก ตาก กำแพงเพชร และเพชรบูรณ์

ภาคตะวันออกเฉียงเหนือ: จังหวัดมุกดาหาร ยโสธร กาฬสินธุ์ ขอนแก่น ชัยภูมิ มหาสารคาม ร้อยเอ็ด อำนาจเจริญ นครราชสีมา บุรีรัมย์ สุรินทร์ ศรีสะเกษ และอุบลราชธานี

ภาคกลาง: จังหวัดนครสวรรค์ อุทัยธานี ลพบุรี สระบุรี สิงห์บุรี อ่างทอง พระนครศรีอยุธยา กาญจนบุรี ราชบุรี สมุทรสงคราม สมุทรสาคร นครปฐม รวมทั้งกรุงเทพมหานครและปริมณฑล

ภาคตะวันออก: จังหวัดนครนายก ปราจีนบุรี สระแก้ว ฉะเชิงเทรา ชลบุรี ระยอง จันทบุรี และตราด

ภาคใต้: จังหวัดเพชรบุรี ประจวบคีรีขันธ์ ชุมพร ระนอง พังงา และภูเก็ต

1.2 สภาพฝน

ปริมาณฝนสูงสุด 5 อันดับ จากสำนักงานทรัพยากรน้ำแห่งชาติ เวลา 07.00 น. วันที่ 19 ก.ค. 65 ถึงเวลา 07.00 น. วันที่ 20 ก.ค. 65

1. อ.เกาะช้าง จ.ตราด	วัดปริมาณฝนได้	120.5	มม.
2. อ.วังเหนือ จ.ลำปาง	วัดปริมาณฝนได้	116.4	มม.
3. อ.แหลมสิงห์ จ.จันทบุรี	วัดปริมาณฝนได้	116.0	มม.
4. อ.สูงเม่น จ.แพร่	วัดปริมาณฝนได้	115.2	มม.
5. อ.ขลุง จ.จันทบุรี	วัดปริมาณฝนได้	113.6	มม.



2. สถานการณ์น้ำท่าและสภาพน้ำในอ่างเก็บน้ำ

2.1 สถานการณ์น้ำท่าในลุ่มน้ำต่างๆ (ข้อมูล วันที่ 20 ก.ค. 65 เวลา 06.00 น.)

แม่ข่าย	สถานี	ที่ตั้งสถานี			คลัง ม.	ความจุ ม. ³ / วิ.	ระดับน้ำ ม.	ปริมาณน้ำ		ต่ำ(-) สูงกว่าคลัง	อยู่ใน เกณฑ์	แนวโน้ม
								วันนี้ ม. ³ / วิ.	เมื่อวาน ม. ³ / วิ.			
1. ปิง	P.1	สะพานนารัฐ	อำเภอเมือง	จังหวัดเชียงใหม่	3.70	445	1.31	7.35	9.45	-2.39	น้อย	ลดลง
	P.17	บ้านท่าจั่ว	อำเภอบรรพตพิสัย	จังหวัดนครสวรรค์	39.80	2,990	34.63	130.00	152.00	-5.17	น้อย	ลดลง
2. วัง	W.1C	สะพานเสตุวารี	อำเภอเมือง	จังหวัดลำปาง	5.20	651	0.32	23.58	19.38	-4.88	น้อย	ทรงตัว
	W.4A	บ้านวังหมัน	อำเภอสามเงา	จังหวัดตาก	8.00	700	1.47	38.01	49.95	-6.53	น้อย	ลดลง
3. ยม	W.24		อำเภอสามเงา	จังหวัดตาก	7.85	480	2.40	38.01	53.08	-5.45	ปกติ	เพิ่มขึ้น
	Y.1C	สะพานบ้านน้ำโค้ง	อำเภอเมือง	จังหวัดแพร่	8.20	993	1.75	95.00	91.00	-6.45	น้อย	เพิ่มขึ้น
ยม	Y.4	สะพานตลาดธานี	อำเภอเมือง	จังหวัดสุโขทัย	8.15	510	3.64	63.98	103.20	-4.51	น้อย	ลดลง
	Y.64	แม่น้ำยม	อำเภอบางระก้า	จังหวัดพิษณุโลก	6.40	352	4.03	*	*	-2.37	N/A	N/A
ยม	Y.16	แม่น้ำยม	อำเภอบางระก้า	จังหวัดพิษณุโลก	7.30	239	4.82	*	*	-2.48	มาก	เพิ่มขึ้น
	4. น่าน	N.1	หน้าสำนักงานป่าไม้	อำเภอเมือง	จังหวัดน่าน	7.00	1,217	2.65	295.50	126.00	-4.35	ปกติ
น่าน	N.5A	สะพานเอกาทศรถ	อำเภอเมือง	จังหวัดพิษณุโลก	10.37	1,365	0.98	93.55	93.55	-9.39	น้อย	ทรงตัว
	N.67	สะพานบ้านเกยไชย	อำเภอชุมแสง	จังหวัดนครสวรรค์	28.30	1,579	21.07	335.00	372.00	-7.23	ปกติ	ลดลง
5. เจ้าพระยา	C.2	ค่ายจิรประวัติ	อำเภอเมือง	จังหวัดนครสวรรค์	26.20	3,590	18.80	582.00	671.00	-7.40	ปกติ	ลดลง
	C.13	ท้ายเขื่อนเจ้าพระยา	อำเภอสรรพยา	จังหวัดชัยนาท	16.34	2,840	7.55	327.00	373.00	-8.79	น้อย	ลดลง
6. บางหลวง	C.36	บ้านบางหลวงโคต	อำเภอบางบาล	จังหวัดพระนครศรีอยุธยา	420.00	4	**	0.99	0.92	#VALUE!	ปกติ	เพิ่มขึ้น
7. บางบาล	C.37	บ้านบางบาล	อำเภอบางบาล	จังหวัดพระนครศรีอยุธยา	148.00	3	**	0.89	0.88	#VALUE!	ปกติ	เพิ่มขึ้น
8. ป่าสัก	S.3	แม่น้ำป่าสัก	อำเภอหล่มสัก	เพชรบูรณ์	85.00	9	12.74	5.94	6.92	-72.26	มาก	ลดลง
	S.42	แม่น้ำป่าสัก	วิเชียรบุรี	เพชรบูรณ์	11.00	284	8.44	159.20	156.30	-2.56	มาก	เพิ่มขึ้น
ป่าสัก	S.4B	แม่น้ำป่าสัก	เมืองเพชรบูรณ์	เพชรบูรณ์	9.20	190	5.94	39.78	63.37	-3.26	ปกติ	ลดลง
	S.26	ท้ายเขื่อนพระรามหก	อำเภอท่าเรือ	จังหวัดพระนครศรีอยุธยา	8.00	800	1.33	**	**	-6.67	N/A	N/A
9. มูล	M.7	สะพานเสรีประชาธิปไตย	อำเภอเมือง	จังหวัดอุบลราชธานี	7.00	2,300	3.89	776.50	762.50	-3.11	ปกติ	เพิ่มขึ้น
	M.42	บ้านห้วยทับทัน	อำเภอห้วยทับทัน	จังหวัดศรีสะเกษ	8.30	124	4.82	***	***	-3.48	N/A	N/A
มูล	M.176	บ้านโนนศรีไศล	อำเภอกันทรารมย์	จังหวัดศรีสะเกษ	13.00	425	5.00	78.00	76.00	-8.00	ปกติ	เพิ่มขึ้น
มูล	M.173	บ้านโนนสะอาด	อำเภอโขงเจียม	จังหวัดนครราชสีมา	7.60	290	3.16	19.10	6.60	-4.44	น้อย	เพิ่มขึ้น
มูล	M.184	บ้านซิม	อำเภอพิมาย	จังหวัดนครราชสีมา	5.30	120	3.53	21.80	20.60	-1.77	ปกติ	เพิ่มขึ้น
มูล	M.186	บ้านโนนคอย	อำเภอจักราช	จังหวัดนครราชสีมา	3.60	60	1.95	***	***	-1.65	N/A	N/A
10. ลำเชียงไกร	M.188A	บ้านบัว	อำเภอโนนสูง	จังหวัดนครราชสีมา	4.90	70	3.27	***	***	-1.63	N/A	N/A
11. ซี	E.20A	บ้านบ้านฟ้าหยาด	อำเภอมหาชนะชัย	จังหวัดยโสธร	10.00	1,100	7.51	612.25	602.46	-2.49	ปกติ	เพิ่มขึ้น
	E.23	บ้านคำน	อำเภอเมือง	จังหวัดชัยภูมิ	9.00	260	5.22	35.02	44.44	-3.78	น้อย	ลดลง
12. ลำน้ำพอง	E.29A	บ้านผานกแก้ว	อำเภอภูกระดึง	จังหวัดเลย	9.00	165	5.30	42.50	15.16	-3.70	ปกติ	เพิ่มขึ้น
13. ลำน้ำยัง	E.92	บ้านท่างาม	อำเภอเสลภูมิ	จังหวัดร้อยเอ็ด	8.80	176	6.94	67.37	95.49	-1.86	ปกติ	ลดลง
14. ลำปะทาว	E.6C	บ้านตาดโตน	อำเภอเมือง	จังหวัดชัยภูมิ	5.50	46	1.48	2.89	2.89	-4.02	น้อย	ทรงตัว
15. ลำน้ำเชิญ	E.85	บ้านโนนหัน	อำเภอชุมแพ	จังหวัดชัยภูมิ	5.20	44	4.79	20.63	22.72	-0.41	ปกติ	ลดลง
16. ปราจีนบุรี	Kgt.3	กบินทร์บุรี	อำเภอกบินทร์บุรี	ปราจีนบุรี	8.79	492	1.10	27.00	28.20	-7.69	น้อย	ลดลง
	17. เพชรบุรี	B.9	บ้านสาระเห็ด	อำเภอท่าช้าง	จังหวัดเพชรบุรี	6.60	355	2.13	15.90	16.20	-4.47	น้อย
เพชรบุรี	B.6A	สะพานท่าเกวียน	อำเภอแก่งกระจาน	จังหวัดเพชรบุรี	6.00	260	0.33	0.00	0.00	-5.67	น้อย	ทรงตัว
	B.15	สะพานเทศบาล	อำเภอเมือง	จังหวัดเพชรบุรี	5.40	150	0.82	6.85	8.43	-4.58	น้อย	ลดลง
18. ทะเลสาบสงขลา	X.44	คลองอู่ตะเภา	อำเภอหาดใหญ่	จังหวัดสงขลา	7.40	533	0.58	23.40	19.50	-6.82	น้อย	เพิ่มขึ้น
	X.170	บ้านคลองลำ	อำเภอศรีนครินทร์	จังหวัดพัทลุง	25.20	374	20.79	5.70	6.00	-4.41	น้อย	ลดลง
19. ภาคใต้ฝั่งตะวันออก	X.180	สะพานเทศบาล	อำเภอเมือง	จังหวัดชุมพร	3.80	191	1.47	63.80	74.85	-2.33	ปกติ	ลดลง
	X.119A	สะพานถันตุ	อำเภอสุโขทัย	จังหวัดนราธิวาส	8.60	229	4.54	41.20	26.80	-4.06	ปกติ	เพิ่มขึ้น
ภาคใต้ฝั่งตะวันออก	X.53A	คลองชุมพร	อำเภอเมือง	จังหวัดชุมพร	9.30	233	3.63	23.60	23.20	-5.67	น้อย	เพิ่มขึ้น
ภาคใต้ฝั่งตะวันออก	X.212	คลองหลังสวน	อำเภอหลังสวน	จังหวัดชุมพร	6.00	1,100	0.67	137.70	155.45	-5.33	น้อย	ลดลง
20. ภาคใต้ฝั่งตะวันตก	X.234	บ้านป่าหมาก	อำเภอเมือง	จังหวัดตรัง	6.40	434	2.24	110.40	127.20	-4.16	ปกติ	ลดลง

2.2 สภาพน้ำเก็บกักในอ่างเก็บน้ำขนาดใหญ่ (ข้อมูล วันที่ 20 ก.ค. 65)

ภาค อ่างเก็บน้ำเขื่อน	ความจุ ที่ รนท. (ล้าน ม.³)	ความจุ ที่ รนท. (ล้าน ม.³)	ความจุ ใช้การ (ล้าน ม.³)	ณ วันนี้									ปริมาณน้ำ ไหลลง วันนี้ (ล้าน ม.³)	ปริมาณน้ำ ระบาย วันนี้ (ล้าน ม.³)
				ปี 2564			ปี 2565							
				ปริมาตร (ล้าน ม.³)	% รณท.	ปริมาตร (ล้าน ม.³)	% รณท.	ปริมาตรใช้การ (ล้าน ม.³)	% รณท.	% ใช้การ				
ภาคเหนือ														
ภูมิพล*	13,462	13,462	9,662	4,148	31	5,551	41	1,751	13	18	15.65	9.00		
สิริกิติ์*	10,508	9,510	6,660	3,153	33	3,789	40	939	10	14	16.87	11.67		
แม้งัดสมบูรณ์ชล	323	265	253	93	35	142	54	130	49	51	1.60	0.30		
แม่งวงอุดมธารา	295	263	249	48	18	94	36	80	30	32	0.51	1.19		
กิ่วลม	106	106	103	47	44	72	67	68	64	66	4.92	4.21		
กิ่วคอหมา	209	170	164	52	30	146	86	140	82	85	0.93	2.27		
แควน้อยบำรุงแดน	1,080	939	896	189	20	308	33	265	28	30	14.62	3.46		
แม่มอก	110	110	94	51	46	45	41	29	27	31	0.10	0.65		
รวมภาคเหนือ	26,093	24,825	18,080	7,779	31	10,146	41	3,401	14	19	55.21	32.74		
ภาคตะวันออกเฉียงเหนือ														
ห้วยหลวง	136	136	129	45	34	42	31	35	26	27	0.34	0.11		
น้ำอูน	780	520	475	218	42	279	54	234	45	49	0.42	0.14		
น้ำพุง*	200	165	157	55	33	57	35	49	30	31	0.83	0.00		
จุฬารัตน์*	181	164	127	116	70	80	49	43	26	34	0.55	0.00		
อุบลรัตน์*	4,640	2,431	1,850	843	35	944	39	363	15	20	21.95	8.03		
ลำปาว	2,450	1,980	1,880	714	36	879	44	779	39	41	11.24	2.93		
ลำตะคอง	445	314	292	201	64	160	51	137	44	47	1.67	1.30		
ลำพระเพลิง	242	155	154	88	57	95	61	93	60	61	1.60	0.69		
มูลบง	350	141	134	92	65	86	61	79	56	59	0.00	0.14		
ลำแซะ	325	275	268	145	53	178	65	171	62	64	0.64	1.16		
ลำนางรอง	197	121	118	77	63	94	77	90	74	76	0.33	0.28		
สิรินธร*	1,966	1,966	1,135	1,187	60	1,127	57	295	15	26	0.71	0.00		
รวมภาค ตอน.	11,911	8,368	6,718	3,782	45	4,019	48	2,368	28	35	40.28	14.78		
ภาคกลาง														
ป่าสักชลสิทธิ์	960	960	957	69	7	214	22	211	22	22	14.44	2.62		
ทับเสลา	190	160	143	26	16	73	45	56	35	39	0.00	0.00		
กระเสียว	390	299	259	107	36	181	61	141	47	54	0.34	1.51		
รวมภาคกลาง	1,540	1,419	1,359	203	14	468	33	408	29	30	14.78	4.14		
ภาคตะวันตก														
ศรีนครินทร์*	18,770	17,745	7,480	11,079	62	13,831	78	3,566	20	48	15.29	20.12		
วชิราลงกรณ*	11,000	8,860	5,848	3,690	42	4,744	54	1,732	20	30	18.18	14.95		
รวมภาคตะวันตก	29,770	26,605	13,328	14,769	56	18,575	70	5,298	20	40	33.47	35.07		
ภาคตะวันออก														
ขุนด่านปราการชล	225	224	219	56	25	52	23	47	21	22	3.15	0.10		
คลองสิียด	450	420	390	57	14	109	26	79	19	20	0.00	0.13		
บางพระ	127	117	105	41	35	76	65	64	55	61	0.06	0.29		
หนองปลาไหล	206	164	150	124	76	116	71	103	63	68	0.31	0.22		
ประแสร์	322	295	275	196	66	189	64	169	57	62	0.80	1.00		
นฤปดินทรจินดา	338	295	276	111	38	83	28	63	21	23	1.20	0.00		
รวมภาคตะวันออก	1,668	1,515	1,415	585	39	626	41	526	35	37	5.52	1.74		
ภาคใต้														
แก่งกระจาน	900	710	645	204	29	369	52	304	43	47	2.02	1.30		
ปราณบุรี	490	391	373	176	45	231	59	213	54	57	2.05	2.45		
รัชชประภา*	6,144	5,639	4,287	3,315	59	3,368	60	2,016	36	47	8.00	5.00		
บางยาง*	1,590	1,454	1,178	827	57	974	67	697	48	59	5.45	12.33		
รวมภาคใต้	9,124	8,194	6,484	4,522	55	4,940	60	3,230	39	50	17.52	21.07		
รวมทั้งประเทศ	80,106	70,926	47,384	31,640	45	38,773	55	15,231	21	32	166.78	109.53		

ต่ำกว่า 30 %

รวม 4 แห่ง

ตั้งแต่ 31 - 50%

รวม 11 แห่ง

ตั้งแต่ 51 - 80%

รวม 19 แห่ง

มากกว่า 80%

รวม 1 แห่ง



ศูนย์ปฏิบัติการน้ำอัจฉริยะ (swoc)

SMART WATER OPERATION CENTER



- **ปริมาณน้ำเก็บกักทั่วประเทศ** (อ่างเก็บน้ำขนาดใหญ่) ณ วันที่ 20 กรกฎาคม
 - ปี 2565 มีน้ำ 38,773 ล้าน ลบ.ม. คิดเป็น 55%
 - ปี 2552 มีน้ำ 41,170 ล้าน ลบ.ม. คิดเป็น 59% **มากกว่าปี 2565** จำนวน 2,397 ล้าน ลบ.ม. (ปี 2552 ยังไม่มีเขื่อนแควน้อยบำรุงแดน)
 - ปี 2561 มีน้ำ 44,676 ล้าน ลบ.ม. คิดเป็น 63% **มากกว่าปี 2565** จำนวน 5,903 ล้าน ลบ.ม.
 - ปี 2564 มีน้ำ 31,638 ล้าน ลบ.ม. คิดเป็น 45% **น้อยกว่าปี 2565** จำนวน 7,135 ล้าน ลบ.ม.
- **ปริมาณน้ำเก็บกักในกลุ่มเจ้าพระยา** (4 เขื่อนหลัก) ณ วันที่ 20 กรกฎาคม
 - ปี 2565 มีน้ำ 9,861 ล้าน ลบ.ม. คิดเป็น 40%
 - ปี 2552 มีน้ำ 11,131 ล้าน ลบ.ม. คิดเป็น 47% **มากกว่าปี 2565** จำนวน 1,270 ล้าน ลบ.ม. (ปี 2552 ยังไม่มีเขื่อนแควน้อยบำรุงแดน)
 - ปี 2561 มีน้ำ 12,850 ล้าน ลบ.ม. คิดเป็น 52% **มากกว่าปี 2565** จำนวน 2,989 ล้าน ลบ.ม.
 - ปี 2564 มีน้ำ 7,558 ล้าน ลบ.ม. คิดเป็น 30% **น้อยกว่าปี 2565** จำนวน 2,303 ล้าน ลบ.ม.

2.3 สภาพน้ำในอ่างเก็บน้ำ 4 เขื่อนหลักกลุ่มเจ้าพระยา (ข้อมูล วันที่ 20 ก.ค. 65)

สภาพน้ำในอ่างเก็บน้ำ ภูมิพล สิริกิติ์ แควน้อยฯ และป่าสักฯ วันที่ 20 กรกฎาคม 2565

อ่างเก็บน้ำ	ปริมาณน้ำในอ่างฯ		ปริมาณน้ำใช้การได้		ปริมาณน้ำไหลลงอ่างฯ		ปริมาณน้ำระบาย		รับน้ำได้อีก
	ปริมาณน้ำ	% ความจุ	ปริมาณน้ำ	% ใช้การ	วันนี้	เมื่อวาน	วันนี้	เมื่อวาน	
ภูมิพล	5,551	41	1,751	18	15.65	15.94	9.00	9.00	7,911
สิริกิติ์	3,789	40	939	14	16.87	23.35	11.67	10.42	5,721
ภูมิพล+สิริกิติ์	9,339	41	2,689	16	32.52	39.29	20.67	19.42	13,633
แควน้อยฯ	308	33	265	30	14.62	13.85	3.46	2.81	631
ป่าสักชลสิทธิ์	214	22	211	22	14.44	9.03	2.62	2.61	746
รวมทั้งหมด	9,861	40	3,165	17	61.57	62.16	26.75	24.84	15,010

*หมายเหตุ : () คือ เกินความจุเก็บกักปกติ

(หน่วย : ล้าน ลบ.ม.)

2.4 สถานการณ์น้ำลุ่มน้ำเจ้าพระยา

แม่น้ำปิง ปริมาณน้ำไหลผ่านที่สถานี P.17 อ.บรรพตพิสัย จ.นครสวรรค์ วัดได้ 130.00 ลบ.ม./วินาที (เมื่อวาน 152.00 ลบ.ม./วินาที) ต่ำกว่าตลิ่ง 5.17 เมตร **มีแนวโน้มลดลง**

แม่น้ำน่าน ปริมาณน้ำไหลผ่านที่สถานี N.67 อ.ชุมแสง จ.นครสวรรค์ วัดได้ 335.00 ลบ.ม./วินาที (เมื่อวาน 372.00 ลบ.ม./วินาที) ต่ำกว่าตลิ่ง 7.23 เมตร **มีแนวโน้มลดลง**

แม่น้ำเจ้าพระยา ปริมาณน้ำไหลผ่านที่สถานี C.2 อ.เมืองนครสวรรค์ วัดได้ 582.00 ลบ.ม./วินาที (เมื่อวาน 671.00 ลบ.ม./วินาที) ต่ำกว่าตลิ่ง 7.40 เมตร **มีแนวโน้มลดลง** และมีปริมาณน้ำไหลผ่านท้ายเขื่อนเจ้าพระยา (C.13) ในอัตรา 327.00 ลบ.ม./วินาที (เมื่อวาน 373.00 ลบ.ม./วินาที) ไหลผ่านสถานีวัดน้ำ C.29A อ.บางไทร มีปริมาณน้ำไหลผ่านเฉลี่ย 176.00 ลบ.ม./วินาที (เมื่อวาน 142.00 ลบ.ม./วินาที)

แม่น้ำป่าสัก เขื่อนป่าสักชลสิทธิ์ ระบายน้ำ 30.34 ลบ.ม./วินาที (เมื่อวาน 30.20 ลบ.ม./วินาที) **มีแนวโน้มเพิ่มขึ้น**



2.5 สภาพน้ำในอ่างเก็บน้ำขนาดกลาง (ข้อมูล วันที่ 20 ก.ค. 65)

ข้อมูลวันที่ 20 กรกฎาคม 2565																			
สรุปอ่างขนาดกลางที่มีปริมาณในช่วง <=30 % 31 - 50 % >50-80% >80 - 100 % และ >100 %																			
<=30 %				31 - 50 %				>50-80%				>80 - 100 %				>100 %			
ภาค	จำนวน	สขป.	จำนวน	ภาค	จำนวน	สขป.	จำนวน	ภาค	จำนวน	สขป.	จำนวน	ภาค	จำนวน	สขป.	จำนวน	ภาค	จำนวน	สขป.	จำนวน
เหนือ	5	1	2	เหนือ	11	1	3	เหนือ	44	1	8	เหนือ	14	1	2	เหนือ	1	0	
		2	2			2	3			2	23			2	10			2	1
		3	0			3	1			3	3			3	1			3	0
		4	1			4	4			4	10			4	1			4	0
ตะวันออก เฉียงเหนือ	17	5	6	ตะวันออก เฉียงเหนือ	50	5	10	ตะวันออก เฉียงเหนือ	101	5	27	ตะวันออก เฉียงเหนือ	39	5	8	ตะวันออก เฉียงเหนือ	11	5	2
		6	5			6	14			6	21			6	11			6	1
		7	4			7	18			7	14			7	10			7	1
		8	2			8	8			8	39			8	10			8	7
ตะวันออก	6	9	6	ตะวันออก	6	9	6	ตะวันออก	31	9	31	ตะวันออก	5	9	5	ตะวันออก	3	9	3
กลาง	2	10	2	กลาง	6	10	5	กลาง	13	10	11	กลาง	1	10	1	กลาง	0	10	0
		11	0			11	0			11	0			11	0			11	0
		12	0			12	1			12	2			12	0			12	0
ตะวันตก	0	13	0	ตะวันตก	1	13	1	ตะวันตก	6	13	6	ตะวันตก	0	13	0	ตะวันตก	0	13	0
ใต้	2	14	0	ใต้	3	14	3	ใต้	22	14	9	ใต้	11	14	5	ใต้	1	14	0
		15	1			15	0			15	6			15	5			15	1
		16	1			16	0			16	7			16	0			16	0
		17	0			17	0			17	0			17	1			17	0
รวม	32	รวม	32	รวม	77	รวม	77	รวม	217	รวม	217	รวม	70	รวม	70	รวม	16	รวม	16

รวมทั้งหมด 412 แห่ง

3. แผน-ผลการบริหารจัดการน้ำฤดูฝน ปี 2565 (ข้อมูล ณ วันที่ 20 ก.ค.65)

ทั้งประเทศ ปริมาณน้ำต้นทุน ณ วันที่ 1 พฤษภาคม 2565 จำนวน 20,149 ล้าน ลบ.ม. วางแผนจัดสรรน้ำจำนวน 32,313 ล้าน ลบ.ม. (น้ำชลประทาน 14,831 ล้าน ลบ.ม. และน้ำฝน 17,482 ล้าน ลบ.ม.)

ลุ่มน้ำเจ้าพระยา ปริมาณน้ำต้นทุน ณ วันที่ 1 พฤษภาคม 2565 จำนวน 3,511 ล้าน ลบ.ม. วางแผนจัดสรรน้ำจำนวน 12,317 ล้าน ลบ.ม. (น้ำชลประทาน 4,000 ล้าน ลบ.ม. และน้ำฝน 8,335 ล้าน ลบ.ม.)

ลุ่มน้ำแม่กลอง ปริมาณน้ำต้นทุน ณ วันที่ 1 กรกฎาคม 2565 จำนวน 5,344 ล้าน ลบ.ม. วางแผนจัดสรรน้ำจำนวน 4,826 ล้าน ลบ.ม. (น้ำชลประทาน 4,000 ล้าน ลบ.ม. และน้ำฝน 826 ล้าน ลบ.ม.)

ลุ่มน้ำ	แผนความต้องการน้ำชลประทาน (ล้าน ลบ.ม.)	ผลจัดสรรน้ำ (ล้าน ลบ.ม.)	คงเหลือ (ล้าน ลบ.ม.)
ทั้งประเทศ (1 พ.ค. - 31 ต.ค.65)	14,831	11,425 (77%)	3,406 (23%)
เจ้าพระยา (4 เขื่อน) (1 พ.ค. - 31 ต.ค.65)	4,000	2,618 (65%)	1,382 (35%)
แม่กลอง (2 เขื่อน) (1 ก.ค. - 31 ต.ค.65)	4,000	677 (17%)	3,323 (83%)

4. การเพาะปลูก (ข้อมูล ณ วันที่ 12 ก.ค. 65)

- **การเพาะปลูกข้าวนาปี 2565**

- ทั้งประเทศ แผนเพาะปลูก 16.83 ล้านไร่ **เพาะปลูกแล้ว 12.47 ล้านไร่** คิดเป็นร้อยละ 74 ของแผนฯ
- กลุ่มน้ำเจ้าพระยา แผนเพาะปลูก 8.05 ล้านไร่ **เพาะปลูก 6.89 ล้านไร่** คิดเป็นร้อยละ 86 ของแผนฯ
- กลุ่มน้ำแม่กลอง แผนเพาะปลูก 0.89 ล้านไร่ **เพาะปลูก 0.26 ล้านไร่** คิดเป็นร้อยละ 29 ของแผนฯ

5. วิเคราะห์สถานการณ์

5.1 คาดการณ์ปริมาณฝนจากแบบจำลองบรรยากาศจากกรมอุตุนิยมวิทยา (3 วันล่วงหน้า)

- วันที่ 20 ก.ค. 65 (20 ก.ค. 65 เวลา 07.00 น. – 21 ก.ค. 65 เวลา 07.00 น.) มีฝนตกปานกลาง (10.1-35.0 มม.) บริเวณพื้นที่ ภาคตะวันตก และพื้นที่ จ.ภูเก็ต จ.ตรัง จ.ยะลา และ จ.นราธิวาส มีฝนตกหนัก (35.1-90 มม.) บริเวณพื้นที่ ภาคเหนือ ภาคตะวันออกเฉียงเหนือ ภาคตะวันออก ภาคกลาง และพื้นที่ จ.กาญจนบุรี จ.เพชรบุรี จ.ชุมพร จ.พังงา จ.กระบี่ จ.สุราษฎร์ธานี และ จ.นครศรีธรรมราช มีฝนตกหนักมาก (มากกว่า 90 มม.) บริเวณพื้นที่ จ.พะเยา จ.น่าน จ.ตาก จ.พิษณุโลก จ.เพชรบูรณ์ จ.เลย จ.อุดรธานี จ.หนองคาย จ.บึงกาฬ จ.ชัยภูมิ จ.นครราชสีมา จ.บุรีรัมย์ จ.สุรินทร์ จ.อุบลราชธานี จ.อำนาจเจริญ จ.มหาสารคาม จ.สระแก้ว จ.ปราจีนบุรี จ.จันทบุรี จ.ตราด จ.ระยอง จ.นครนายก จ.พระนครศรีอยุธยา และ จ.ระนอง

- วันที่ 21 ก.ค. 65 (21 ก.ค. 65 เวลา 07.00 น. – 22 ก.ค. 65 เวลา 07.00 น.) มีฝนตกปานกลาง (10.1-35.0 มม.) บริเวณพื้นที่ ภาคกลาง และพื้นที่ จ.เพชรบุรี จ.ชุมพร และ จ.นครศรีธรรมราช มีฝนตกหนัก (35.1-90 มม.) บริเวณพื้นที่ ภาคเหนือ ภาคตะวันออกเฉียงเหนือ ภาคตะวันออก และพื้นที่ จ.กำแพงเพชร จ.เพชรบูรณ์ และ จ.อ่างทอง มีฝนตกหนักมาก (มากกว่า 90 มม.) บริเวณพื้นที่ จ.แม่ฮ่องสอน จ.ตาก จ.เชียงใหม่ จ.เชียงราย จ.พะเยา จ.น่าน จ.แพร่ จ.อุดรดิตถ์ จ.พิษณุโลก จ.บึงกาฬ จ.ร้อยเอ็ด จ.สุรินทร์ จ.ปราจีนบุรี จ.สระแก้ว จ.ระยอง จ.จันทบุรี จ.สระบุรี จ.นครนายก และ จ.กาญจนบุรี

- วันที่ 22 ก.ค. 65 (22 ก.ค. 65 เวลา 07.00 น. – 23 ก.ค. 65 เวลา 07.00 น.) มีฝนตกปานกลาง (10.1-35.0 มม.) บริเวณพื้นที่ ภาคเหนือ ภาคตะวันออกเฉียงเหนือ ภาคกลาง ภาคตะวันออก ภาคตะวันตก และพื้นที่ จ.ชุมพร จ.ระนอง จ.สุราษฎร์ธานี จ.นครศรีธรรมราช จ.ตรัง จ.พัทลุง จ.สตูล จ.สงขลา จ.ปัตตานี จ.ยะลา และ จ.นราธิวาส มีฝนตกหนัก (35.1-90 มม.) บริเวณพื้นที่ จ.แม่ฮ่องสอน จ.ตาก จ.เชียงใหม่ จ.เชียงราย จ.ลำปาง จ.แพร่ จ.พะเยา จ.น่าน จ.พิษณุโลก จ.บึงกาฬ และ จ.สกลนคร

5.2 คาดการณ์ปริมาณน้ำ (วันที่ 21 ก.ค. 65)

คาดการณ์ปริมาณน้ำไหลผ่านลุ่มน้ำปิงที่สถานี P.17 อ.บรรพตพิสัย จ.นครสวรรค์ จะมีปริมาณน้ำไหลผ่าน 141.00 ลบ.ม./วินาที **มีแนวโน้มเพิ่มขึ้น** ลุ่มน้ำน่านที่สถานี N.67 อ.ชุมแสง จ.นครสวรรค์ จะมีปริมาณน้ำไหลผ่าน 327.00 ลบ.ม./วินาที **มีแนวโน้มลดลง** โดยจะทำให้ในลุ่มน้ำเจ้าพระยาที่สถานี C.2 อ.เมือง นครสวรรค์ จ.นครสวรรค์ จะมีปริมาณน้ำไหลผ่าน 551.00 ลบ.ม./วินาที **มีแนวโน้มลดลง**



6. รายงานสถานการณ์ค่าความเค็ม (ข้อมูล วันที่ 20 ก.ค. 65 เวลา 07:00 น.)

แม่น้ำ	สถานีเฝ้าระวัง	เกณฑ์เฝ้าระวัง (กรัม/ลิตร)	ค่าความเค็ม (กรัม/ลิตร)
เจ้าพระยา	ประปาสำแล	0.25	0.19 (ปกติ)
ปราจีน-บางปะกง	บางคาง	2.00	0.09 (ปกติ)
ท่าจีน	ด้านนอกคลองจินดา	0.75	0.25 (ปกติ)
	ด้านในคลองจินดา	0.75	0.27 (ปกติ)
แม่กลอง	ปากคลองดำเนินสะดวก	2.00	0.13 (ปกติ)

7. สถานการณ์อุทกภัย

มีพื้นที่ประสบอุทกภัยรวมทั้งสิ้น 8 จังหวัด ได้แก่ จังหวัดเลย ขอนแก่น ชัยภูมิ ร้อยเอ็ด เพชรบูรณ์ ตราด ระนอง และภูเก็ต ปัจจุบันสถานการณ์กลับเข้าสู่ภาวะปกติแล้วทั้ง 8 จังหวัด