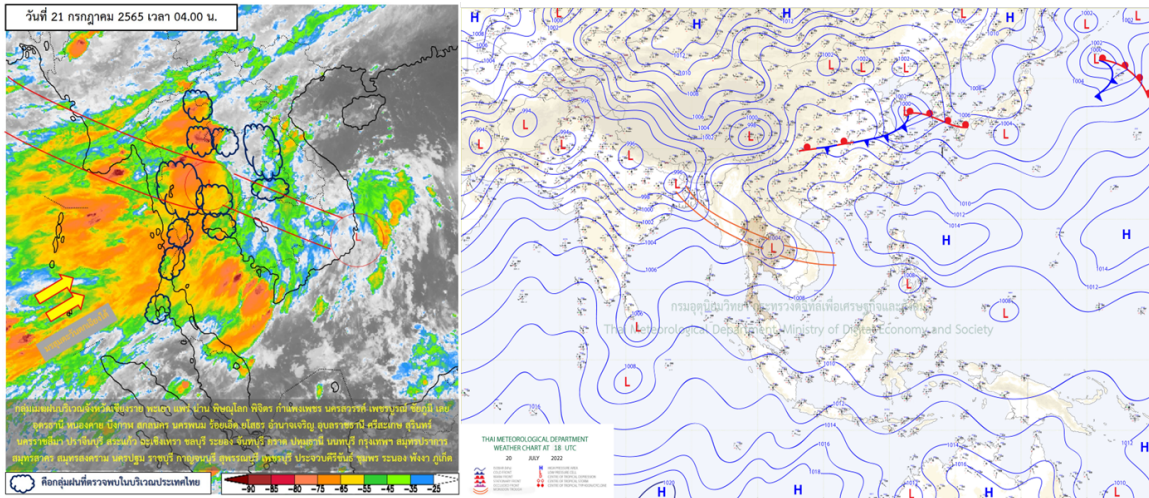




รายงานสรุปศูนย์ปฏิบัติการน้ำอัจฉริยะ  
เรื่อง สถานการณ์น้ำและการเฝ้าระวัง  
ประจำวันพฤหัสบดีที่ 21 กรกฎาคม พ.ศ. 2565

1. สภาพอากาศและปริมาณฝน

1.1 ภาพอากาศ (กรมอุตุนิยมวิทยา)



พยากรณ์อากาศ 24 ชั่วโมงข้างหน้า ประเทศไทยตอนบนมีฝนเพิ่มขึ้น กับมีฝนตกหนักหลายพื้นที่ โดยมีฝนตกหนักมากบางแห่งบริเวณภาคเหนือภาคตะวันออกเฉียงเหนือ ภาคกลาง ภาคตะวันออก และภาคใต้ ขอให้ประชาชนในบริเวณดังกล่าว ระวังอันตรายจากฝนตกหนักถึงหนักมากและฝนที่ตกสะสม ซึ่งอาจทำให้เกิดน้ำท่วมฉับพลันและน้ำป่าไหลหลาก โดยเฉพาะในบริเวณพื้นที่ลาดเชิงเขาและพื้นที่ลุ่มในระยะนี้ไว้ด้วย

**จังหวัดที่คาดว่าจะได้รับผลกระทบ** มีดังนี้

วันที่ 21 กรกฎาคม 2565

**ภาคเหนือ:** จังหวัดแม่ฮ่องสอน เชียงใหม่ เชียงราย พะเยา แพร่ น่าน ลำพูน ลำปาง อุตรดิตถ์ สุโขทัย พิจิตร พิษณุโลก ตาก กำแพงเพชร และเพชรบูรณ์

**ภาคตะวันออกเฉียงเหนือ:** จังหวัดเลย หนองบัวลำภู อุดรธานี หนองคาย บึงกาฬ สกลนคร นครพนม มุกดาหาร ยโสธร กาฬสินธุ์ ขอนแก่น ชัยภูมิ มหาสารคาม ร้อยเอ็ด อำนาจเจริญ นครราชสีมา บุรีรัมย์ สุรินทร์ ศรีสะเกษ และอุบลราชธานี

**ภาคกลาง:** จังหวัดนครสวรรค์ อุทัยธานี ชัยนาท ลพบุรี สระบุรี สิงห์บุรี อ่างทอง พระนครศรีอยุธยา สุพรรณบุรี กาญจนบุรี ราชบุรี สมุทรสงคราม สมุทรสาคร นครปฐม รวมทั้งกรุงเทพมหานคร และปริมณฑล

**ภาคตะวันออก:** จังหวัดนครนายก ปราจีนบุรี สระแก้ว ฉะเชิงเทรา ชลบุรี ระยอง จันทบุรี และตราด

**ภาคใต้:** จังหวัดเพชรบุรี ประจวบคีรีขันธ์ ชุมพร สุราษฎร์ธานี ระนอง พังงา และภูเก็ต



### วันที่ 22 กรกฎาคม 2565

**ภาคเหนือ:** จังหวัดแม่ฮ่องสอน เชียงใหม่ เชียงราย พะเยา แพร่ น่าน ลำพูน ลำปาง อุตรดิตถ์ สุโขทัย พิษณุโลก ตาก กำแพงเพชร และเพชรบูรณ์

**ภาคตะวันออกเฉียงเหนือ:** จังหวัดเลย หนองบัวลำภู อุดรธานี หนองคาย บึงกาฬ สกลนคร นครพนม ขอนแก่น ชัยภูมิ และนครราชสีมา

**ภาคกลาง:** จังหวัดนครสวรรค์ อุทัยธานี ชัยนาท ลพบุรี สระบุรี กาญจนบุรี และราชบุรี

**ภาคตะวันออก:** จังหวัดนครนายก ปราจีนบุรี ฉะเชิงเทรา ชลบุรี ระยอง จันทบุรี และตราด

**ภาคใต้:** จังหวัดเพชรบุรี ประจวบคีรีขันธ์ ชุมพร ระนอง พังงา และภูเก็ต

### วันที่ 23-24 กรกฎาคม 2565

**ภาคเหนือ:** จังหวัดแม่ฮ่องสอน เชียงใหม่ เชียงราย พะเยา แพร่ น่าน ลำพูน ลำปาง อุตรดิตถ์ สุโขทัย พิษณุโลก ตาก และกำแพงเพชร

**ภาคตะวันออก:** จังหวัดระยอง จันทบุรี และตราด

**ภาคใต้:** จังหวัดระนอง และพังงา

## 1.2 สภาพฝน

**ปริมาณฝนสูงสุด 5 อันดับ** จากสำนักงานทรัพยากรน้ำแห่งชาติ เวลา 07.00 น. วันที่ 20 ก.ค. 65 ถึงเวลา 07.00 น. วันที่ 21 ก.ค. 65

1. อ.เมืองพังงา จ.พังงา	วัดปริมาณฝนได้	176.0	มม.
2. อ.มีนบุรี จ.กรุงเทพมหานคร	วัดปริมาณฝนได้	165.0	มม.
3. อ.วัฒนา จ.กรุงเทพมหานคร	วัดปริมาณฝนได้	164.5	มม.
4. อ.สะพานสูง จ.กรุงเทพมหานคร	วัดปริมาณฝนได้	163.0	มม.
5. อ.เมืองฉะเชิงเทรา จ.ฉะเชิงเทรา	วัดปริมาณฝนได้	161.4	มม.

## 2. สถานการณ์น้ำท่าและสภาพน้ำในอ่างเก็บน้ำ

## 2.1 สถานการณ์น้ำท่าในลุ่มน้ำต่างๆ (ข้อมูล วันที่ 21 ก.ค. 65 เวลา 06.00 น.)

แม่น้ำ	สถานี	ที่ตั้งสถานี	ตลิ่ง	ความจุ		ระดับน้ำ	ปริมาณน้ำ		ค่า(-) สูง(+) กว่าตลิ่ง	อยู่ใน เกณฑ์	แนวโน้ม
				ม.	ม. <sup>3</sup> /วิ.		วันนี้	เมื่อวาน			
1. ปิง	P.1	สะพานนารัฐ อำเภอเมือง จังหวัดเชียงใหม่	3.70	445	1.45	13.75	7.35	-2.25	น้อย	เพิ่มขึ้น	
	P.17	บ้านท่าจี้ อำเภอบรรพตพิสัย จังหวัดนครสวรรค์	39.80	2,990	34.54	109.00	130.00	-5.26	น้อย	ลดลง	
2. วัง	W.1C	สะพานเสตุวารี อำเภอเมือง จังหวัดลำปาง	5.20	651	0.46	29.10	23.58	-4.74	น้อย	ทรงตัว	
	W.4A	บ้านวังหมัน อำเภอสามเงา จังหวัดตาก	8.00	700	1.38	35.49	38.01	-6.62	น้อย	ลดลง	
3. ยม	Y.1C	สะพานบ้านน้ำคั้ง อำเภอเมือง จังหวัดแพร่	8.20	993	2.45	151.00	95.00	-5.75	ปกติ	เพิ่มขึ้น	
	Y.4	สะพานตลาดธานี อำเภอเมือง จังหวัดสุโขทัย	8.15	510	2.32	*	63.98	-5.83	N/A	N/A	
ยม	Y.64	แม่น้ำยม อำเภอบางระกำ จังหวัดพิษณุโลก	6.40	352	4.35	*	*	-2.05	N/A	N/A	
	Y.16	แม่น้ำยม อำเภอบางระกำ จังหวัดพิษณุโลก	7.30	239	5.15	*	*	-2.15	มาก	เพิ่มขึ้น	
4. น่าน	N.1	หน้าสำนักงานป่าไม้ อำเภอเมือง จังหวัดน่าน	7.00	1,217	1.88	193.60	295.50	-5.12	ปกติ	ลดลง	
	N.5A	สะพานเอกาทศรถ อำเภอเมือง จังหวัดพิษณุโลก	10.37	1,365	0.98	93.55	93.55	-9.39	น้อย	ทรงตัว	
	N.67	สะพานบ้านเกอไชย อำเภอชุมแสง จังหวัดนครสวรรค์	28.30	1,579	20.71	292.00	335.00	-7.59	ปกติ	ลดลง	
5. เจ้าพระยา	C.2	ค่ายจิรประวัติ อำเภอเมือง จังหวัดนครสวรรค์	26.20	3,590	18.53	506.00	582.00	-7.67	น้อย	ลดลง	
	C.13	ท้ายเขื่อนเจ้าพระยา อำเภอสรรพยา จังหวัดชัยนาท	16.34	2,840	6.77	224.00	327.00	-9.57	น้อย	ลดลง	
6. บางหลวง	C.36	บ้านบางหลวงโคต อำเภอบางบาล จังหวัดพระนครศรีอยุธยา	420.00	4	**	1.04	0.99	#VALUE!	ปกติ	เพิ่มขึ้น	
7. บางบาล	C.37	บ้านบางบาล อำเภอบางบาล จังหวัดพระนครศรีอยุธยา	148.00	3	**	1.00	0.89	#VALUE!	ปกติ	เพิ่มขึ้น	
8. ป่าสัก	S.3	แม่น้ำป่าสัก อำเภอหล่มสัก เพชรบูรณ์	85.00	9	36.84	6.27	5.94	-48.16	มาก	เพิ่มขึ้น	
	S.42	แม่น้ำป่าสัก วิเชียรบุรี เพชรบูรณ์	11.00	284	8.60	165.20	159.20	-2.40	มาก	เพิ่มขึ้น	
	S.4B	แม่น้ำป่าสัก เมืองเพชรบูรณ์ เพชรบูรณ์	9.20	190	6.27	46.55	39.78	-2.93	ปกติ	เพิ่มขึ้น	
	S.26	ท้ายเขื่อนพระรามหก อำเภอท่าเรือ จังหวัดพระนครศรีอยุธยา	8.00	800	1.03	**	**	-6.97	N/A	N/A	
9. มูล	M.7	สะพานเสรีประชาธิปไตย อำเภอเมือง จังหวัดอุบลราชธานี	7.00	2,300	4.13	1012.00	916.00	-2.87	ปกติ	เพิ่มขึ้น	
	M.42	บ้านหัวขี้ทับพัน อำเภอหัวขี้ทับพัน จังหวัดศรีสะเกษ	8.30	124	4.78	***	***	-3.52	N/A	N/A	
	M.176	บ้านโนนศรีโคต อำเภอกันทรารมย์ จังหวัดศรีสะเกษ	13.00	425	4.72	72.40	78.00	-8.28	ปกติ	ลดลง	
	M.173	บ้านโนนสะอาด อำเภอโคกขี้ จังหวัดนครราชสีมา	7.60	290	5.59	47.88	19.10	-2.01	ปกติ	เพิ่มขึ้น	
	M.184	บ้านซืม อำเภอพิมาย จังหวัดนครราชสีมา	5.30	120	3.63	28.10	21.80	-1.67	ปกติ	เพิ่มขึ้น	
มูล	M.186	บ้านโนนคอย อำเภอจักราช จังหวัดนครราชสีมา	3.60	60	2.71	***	***	-0.89	N/A	N/A	
10. ลำเชียงไกร	M.188A	บ้านบัว อำเภอโนนสูง จังหวัดนครราชสีมา	4.90	70	3.23	***	***	-1.67	N/A	N/A	
11. ซี	E.20A	บ้านบ้านฟ้าหยาด อำเภอมหาชนะชัย จังหวัดยโสธร	10.00	1,100	7.51	612.25	612.25	-2.49	ปกติ	ทรงตัว	
	E.23	บ้านค่าน อำเภอเมือง จังหวัดชัยภูมิ	9.00	260	5.05	30.97	35.02	-3.95	น้อย	ลดลง	
12. ลำน้ำพอง	E.29A	บ้านผานกแก้ว อำเภอภูกระดึง จังหวัดเลย	9.00	165	5.95	57.75	42.50	-3.05	ปกติ	เพิ่มขึ้น	
13. ลำน้ำยั้ง	E.92	บ้านท่างาม อำเภอเสลภูมิ จังหวัดร้อยเอ็ด	8.80	176	6.89	66.10	67.37	-1.91	ปกติ	ลดลง	
14. ลำปะทาว	E.6C	บ้านศาลาโคก อำเภอเมือง จังหวัดชัยภูมิ	5.50	46	1.10	1.63	2.89	-4.40	น้อย	ลดลง	
15. ลำน้ำเชิญ	E.85	บ้านโนนหัน อำเภอชุมแพ จังหวัดชัยภูมิ	5.20	44	4.82	21.17	20.63	-0.38	ปกติ	เพิ่มขึ้น	
16. ปราจีนบุรี	Kgt.3	กบินทร์บุรี อำเภอกบินทร์บุรี ปราจีนบุรี	8.79	492	1.58	41.40	27.00	-7.21	น้อย	เพิ่มขึ้น	
17. เพชรบุรี	B.9	บ้านสาระเห็ด อำเภอท่าทราย จังหวัดเพชรบุรี	6.60	355	2.14	16.20	15.90	-4.46	น้อย	เพิ่มขึ้น	
	B.6A	สะพานท่าแกวียน อำเภอแก่งกระจาน จังหวัดเพชรบุรี	6.00	260	0.34	0.00	0.00	-5.66	น้อย	ทรงตัว	
	B.15	สะพานเทศบาล อำเภอเมือง จังหวัดเพชรบุรี	5.40	150	0.82	6.85	6.85	-4.58	น้อย	ทรงตัว	
18. ทะเลสาบสงขลา	X.44	คลองอู่ตะเภา อำเภอหาดใหญ่ จังหวัดสงขลา	7.40	533	0.35	16.50	23.40	-7.05	น้อย	ลดลง	
	X.170	บ้านคลองลำ อำเภอศรีนครินทร์ จังหวัดพัทลุง	25.20	374	20.88	8.40	5.70	-4.32	น้อย	เพิ่มขึ้น	
19. ภาคใต้ฝั่งตะวันออก	X.180	สะพานเทศบาล อำเภอเมือง จังหวัดชุมพร	3.80	191	1.37	59.80	63.80	-2.43	ปกติ	ลดลง	
	X.119A	สะพานสันต อำเภอสุไหงโก-ลก จังหวัดนราธิวาส	8.60	229	4.24	32.20	41.20	-4.36	น้อย	ลดลง	
	X.53A	คลองชุมพร อำเภอเมือง จังหวัดชุมพร	9.30	233	5.21	62.30	23.60	-4.09	ปกติ	เพิ่มขึ้น	
	X.212	คลองหลังสวน อำเภอหลังสวน จังหวัดชุมพร	6.00	1,100	0.61	131.10	137.70	-5.39	น้อย	ลดลง	
20. ภาคใต้ฝั่งตะวันตก	X.234	บ้านป่าหมาก อำเภอเมือง จังหวัดตรัง	6.40	434	2.02	97.20	110.40	-4.38	ปกติ	ลดลง	

## 2.2 สภาพน้ำเก็บกักในอ่างเก็บน้ำขนาดใหญ่ (ข้อมูล วันที่ 21 ก.ค. 65)

ภาค อ่างเก็บน้ำเขื่อน	ความจุ ที่ รนส. (ล้าน ม. <sup>3</sup> )	ความจุ ที่ รนท. (ล้าน ม. <sup>3</sup> )	ความจุน้ำ ใช้การ (ล้าน ม. <sup>3</sup> )	ณ วันที่								ปริมาณน้ำ ไหลลง วันนี้ (ล้าน ม. <sup>3</sup> )	ปริมาณน้ำ ระบาย วันนี้ (ล้าน ม. <sup>3</sup> )
				ปี 2564		ปี 2565							
				ปริมาตร (ล้าน ม. <sup>3</sup> )	% รณท.	ปริมาตร (ล้าน ม. <sup>3</sup> )	% รณท.	ปริมาตรใช้การ (ล้าน ม. <sup>3</sup> )	% รณท.	% ใช้การ			
<b>ภาคเหนือ</b>													
ภูมิพล*	13,462	13,462	9,662	4,154	31	5,552	41	1,752	13	18	10.82	9.00	
สิริกิติ์*	10,508	9,510	6,660	3,151	33	3,810	40	960	10	14	35.75	13.43	
แม่จันตสมบูรณชล	323	265	253	93	35	143	54	130	49	52	1.14	0.34	
แม่กวางอุดมธารา	295	263	249	47	18	94	36	80	30	32	1.06	1.23	
กัวลม	106	106	103	48	45	72	67	68	64	66	4.16	4.28	
กัวคองหมา	209	170	164	52	31	148	87	142	83	87	4.42	2.27	
แควน้อยบำรุงแดน	1,080	939	896	189	20	319	34	276	29	31	14.96	3.46	
แม่มอก	110	110	94	50	46	45	41	29	26	31	0.10	0.64	
<b>รวมภาคเหนือ</b>	<b>26,093</b>	<b>24,825</b>	<b>18,080</b>	<b>7,786</b>	<b>31</b>	<b>10,183</b>	<b>41</b>	<b>3,438</b>	<b>14</b>	<b>19</b>	<b>72.40</b>	<b>34.64</b>	
<b>ภาคตะวันออกเฉียงเหนือ</b>													
ห้วยหลวง	136	136	129	46	34	42	31	35	26	27	0.17	0.11	
น้ำอูน	780	520	475	217	42	280	54	235	45	50	1.86	0.00	
น้ำพุง*	200	165	157	54	33	58	35	50	30	32	1.17	0.00	
จุฬารัตน์*	181	164	127	115	70	80	49	43	26	34	0.41	0.00	
อุบลรัตน์*	4,640	2,431	1,850	839	35	950	39	369	15	20	18.78	11.18	
ลำปาว	2,450	1,980	1,880	713	36	891	45	791	40	42	14.82	2.83	
ลำตะคอง	445	314	292	201	64	161	51	138	44	47	1.56	0.61	
ลำพระเพลิง	242	155	154	88	57	97	62	95	61	62	2.68	0.70	
มูลขม	350	141	134	92	65	88	62	81	57	60	0.95	0.54	
ลำแซะ	325	275	268	145	53	177	64	170	62	64	0.33	1.16	
ลำนางรอง	197	121	118	76	63	93	77	90	74	76	0.12	0.28	
สิรินธร*	1,966	1,966	1,135	1,183	60	1,139	58	308	16	27	13.06	0.00	
<b>รวมภาค ตอน.</b>	<b>11,911</b>	<b>8,368</b>	<b>6,718</b>	<b>3,769</b>	<b>45</b>	<b>4,057</b>	<b>48</b>	<b>2,406</b>	<b>29</b>	<b>36</b>	<b>55.91</b>	<b>17.40</b>	
<b>ภาคกลาง</b>													
ป่าสักชลสิทธิ์	960	960	957	69	7	224	23	221	23	23	12.89	2.61	
ทับเสลา	190	160	143	27	17	73	46	56	35	39	0.10	0.00	
กระเสียว	390	299	259	108	36	180	60	140	47	54	0.31	1.51	
<b>รวมภาคกลาง</b>	<b>1,540</b>	<b>1,419</b>	<b>1,359</b>	<b>204</b>	<b>14</b>	<b>476</b>	<b>34</b>	<b>416</b>	<b>29</b>	<b>31</b>	<b>13.31</b>	<b>4.12</b>	
<b>ภาคตะวันตก</b>													
ศรีนครินทร์*	18,770	17,745	7,480	11,101	63	13,824	78	3,559	20	48	17.98	20.49	
วชิราลงกรณ*	11,000	8,860	5,848	3,768	43	4,747	54	1,735	20	30	17.98	14.75	
<b>รวมภาคตะวันตก</b>	<b>29,770</b>	<b>26,605</b>	<b>13,328</b>	<b>14,869</b>	<b>56</b>	<b>18,570</b>	<b>70</b>	<b>5,293</b>	<b>20</b>	<b>40</b>	<b>35.96</b>	<b>35.24</b>	
<b>ภาคตะวันออก</b>													
ขุนด่านปราการชล	225	224	219	57	25	54	24	49	22	22	4.21	0.10	
คลองสิียด	450	420	390	57	14	115	27	85	20	22	5.94	0.14	
บางพระ	127	117	105	41	35	77	66	65	55	62	0.82	0.29	
หนองปลาไหล	206	164	150	124	76	117	71	103	63	69	1.21	0.22	
ประแสร์	322	295	275	196	66	190	65	170	58	62	2.20	1.00	
นฤบดินทรจินดา	338	295	281	112	38	76	26	62	21	22	1.15	0.00	
<b>รวมภาคตะวันออก</b>	<b>1,662</b>	<b>1,515</b>	<b>1,420</b>	<b>587</b>	<b>39</b>	<b>628</b>	<b>41</b>	<b>534</b>	<b>35</b>	<b>38</b>	<b>15.54</b>	<b>1.75</b>	
<b>ภาคใต้</b>													
แก่งกระจาน	900	710	645	203	29	369	52	304	43	47	2.32	1.30	
ปราณบุรี	490	391	373	177	45	230	59	212	54	57	1.97	2.45	
รัชชประภา*	6,144	5,639	4,287	3,313	59	3,374	60	2,023	36	47	13.42	6.45	
บางยาง*	1,590	1,454	1,178	822	57	966	66	690	47	59	4.87	12.15	
<b>รวมภาคใต้</b>	<b>9,124</b>	<b>8,194</b>	<b>6,484</b>	<b>4,515</b>	<b>55</b>	<b>4,940</b>	<b>60</b>	<b>3,230</b>	<b>39</b>	<b>50</b>	<b>22.58</b>	<b>22.34</b>	
<b>รวมทั้งประเทศ</b>	<b>80,100</b>	<b>70,926</b>	<b>47,389</b>	<b>31,730</b>	<b>45</b>	<b>38,854</b>	<b>55</b>	<b>15,317</b>	<b>22</b>	<b>32</b>	<b>215.69</b>	<b>115.49</b>	

ต่ำกว่า 30 %  
รวม 4 แห่ง

ตั้งแต่ 31 - 50%  
รวม 11 แห่ง

ตั้งแต่ 51 - 80%  
รวม 19 แห่ง

มากกว่า 80%  
รวม 1 แห่ง



- ปริมาณน้ำกักเก็บการประเทศ (อ่างเก็บน้ำขนาดใหญ่) ณ วันที่ 21 กรกฎาคม
  - ปี 2565 มีน้ำ 38,854 ล้าน ลบ.ม. คิดเป็น 55%
  - ปี 2552 มีน้ำ 41,392 ล้าน ลบ.ม. คิดเป็น 60% **มากกว่าปี 2565** จำนวน 2,538 ล้าน ลบ.ม. (ปี 2552 ยังไม่มีเขื่อนแควน้อยบำรุงแดน)
  - ปี 2561 มีน้ำ 45,033 ล้าน ลบ.ม. คิดเป็น 63% **มากกว่าปี 2565** จำนวน 6,179 ล้าน ลบ.ม.
  - ปี 2564 มีน้ำ 31,728 ล้าน ลบ.ม. คิดเป็น 45% **น้อยกว่าปี 2565** จำนวน 7,126 ล้าน ลบ.ม.
- ปริมาณน้ำกักเก็บในลุ่มเจ้าพระยา (4 เขื่อนหลัก) ณ วันที่ 21 กรกฎาคม
  - ปี 2565 มีน้ำ 9,906 ล้าน ลบ.ม. คิดเป็น 40%
  - ปี 2552 มีน้ำ 11,177 ล้าน ลบ.ม. คิดเป็น 46% **มากกว่าปี 2565** จำนวน 1,271 ล้าน ลบ.ม. (ปี 2552 ยังไม่มีเขื่อนแควน้อยบำรุงแดน)
  - ปี 2561 มีน้ำ 12,921 ล้าน ลบ.ม. คิดเป็น 52% **มากกว่าปี 2565** จำนวน 3,015 ล้าน ลบ.ม.
  - ปี 2564 มีน้ำ 7,564 ล้าน ลบ.ม. คิดเป็น 30% **น้อยกว่าปี 2565** จำนวน 2,342 ล้าน ลบ.ม.

### 2.3 สภาพน้ำในอ่างเก็บน้ำ 4 เขื่อนหลักลุ่มเจ้าพระยา (ข้อมูล วันที่ 21 ก.ค. 65)

สภาพน้ำในอ่างเก็บน้ำ ภูมิพล สิริกิติ์ แควน้อยฯ และป่าสักฯ วันที่ 21 กรกฎาคม 2565

อ่างเก็บน้ำ	ปริมาณน้ำในอ่างฯ		ปริมาณน้ำใช้การได้		ปริมาณน้ำไหลลงอ่างฯ		ปริมาณน้ำระบาย		รับน้ำได้อีก
	ปริมาณน้ำ	% ความจุ	ปริมาณน้ำ	% ใช้การ	วันนี้	เมื่อวาน	วันนี้	เมื่อวาน	
ภูมิพล	5,552	41	1,752	18	10.82	15.65	9.00	9.00	7,910
สิริกิติ์	3,810	40	960	14	35.75	16.87	13.43	11.67	5,700
ภูมิพล+สิริกิติ์	9,363	41	2,713	17	46.57	32.52	22.43	20.67	13,610
แควน้อยฯ	319	34	276	31	14.96	14.62	3.46	3.46	620
ป่าสักชลสิทธิ์	224	23	221	23	12.89	14.44	2.61	2.62	736
รวมทั้งหมด	9,906	40	3,210	18	74.42	61.57	28.50	26.75	14,965

\*หมายเหตุ : ( ) คือ เกินความจุเก็บกักปกติ

(หน่วย : ล้าน ลบ.ม.)

### 2.4 สถานการณ์น้ำลุ่มน้ำเจ้าพระยา

**แม่น้ำปิง** ปริมาณน้ำไหลผ่านที่สถานี P.17 อ.บรรพตพิสัย จ.นครสวรรค์ วัดได้ 109.00 ลบ.ม./วินาที (เมื่อวาน 130.00 ลบ.ม./วินาที) ต่ำกว่าตลิ่ง 5.26 เมตร **มีแนวโน้มลดลง**

**แม่น้ำน่าน** ปริมาณน้ำไหลผ่านที่สถานี N.67 อ.ชุมแสง จ.นครสวรรค์ วัดได้ 292.00 ลบ.ม./วินาที (เมื่อวาน 335.00 ลบ.ม./วินาที) ต่ำกว่าตลิ่ง 7.59 เมตร **มีแนวโน้มลดลง**

**แม่น้ำเจ้าพระยา** ปริมาณน้ำไหลผ่านที่สถานี C.2 อ.เมืองนครสวรรค์ วัดได้ 506.00 ลบ.ม./วินาที (เมื่อวาน 582.00 ลบ.ม./วินาที) ต่ำกว่าตลิ่ง 7.67 เมตร **มีแนวโน้มลดลง** และมีปริมาณน้ำไหลผ่านท้ายเขื่อนเจ้าพระยา (C.13) ในอัตรา 224.00 ลบ.ม./วินาที (เมื่อวาน 372.00 ลบ.ม./วินาที) ไหลผ่านสถานีวัดน้ำ C.29A อ.บางไทร มีปริมาณน้ำไหลผ่านเฉลี่ย 195.00 ลบ.ม./วินาที (เมื่อวาน 176.00 ลบ.ม./วินาที)

**แม่น้ำป่าสัก** เขื่อนป่าสักชลสิทธิ์ ระบายน้ำ 30.21 ลบ.ม./วินาที (เมื่อวาน 30.34 ลบ.ม./วินาที) **มีแนวโน้มลดลง**

## 2.5 สภาพน้ำในอ่างเก็บน้ำขนาดกลาง (ข้อมูล วันที่ 21 ก.ค. 65)

ข้อมูลวันที่ 21 กรกฎาคม 2565																			
สรุปสภาพน้ำในอ่างเก็บน้ำขนาดกลางที่มีปริมาณในช่วง <=30 % 31 - 50 % >50-80% >80 - 100 % และ >100 %																			
<=30 %				31 - 50 %				>50-80%				>80 - 100 %				>100 %			
ภาค	จำนวน	สขป.	จำนวน	ภาค	จำนวน	สขป.	จำนวน	ภาค	จำนวน	สขป.	จำนวน	ภาค	จำนวน	สขป.	จำนวน	ภาค	จำนวน	สขป.	จำนวน
เหนือ	5	1	2	เหนือ	10	1	3	เหนือ	46	1	8	เหนือ	12	1	2	เหนือ	2	1	0
		2	2			2	3			2	24			2	8			2	2
		3	0			3	1			3	3			3	1			3	0
		4	1			4	3			4	11			4	1			4	0
ตะวันออกเฉียงเหนือ	14	5	5	ตะวันออกเฉียงเหนือ	50	5	11	ตะวันออกเฉียงเหนือ	102	5	27	ตะวันออกเฉียงเหนือ	39	5	8	ตะวันออกเฉียงเหนือ	13	5	2
		6	4			6	13			6	22			6	11			6	2
		7	3			7	19			7	14			7	9			7	2
		8	2			8	7			8	39			8	11			8	7
ตะวันออกเฉียง	6	9	6	ตะวันออกเฉียง	6	9	6	ตะวันออกเฉียง	31	9	31	ตะวันออกเฉียง	6	9	6	ตะวันออกเฉียง	2	9	2
กลาง	2	10	2	กลาง	6	10	5	กลาง	13	10	11	กลาง	1	10	1	กลาง	0	10	0
		11	0			11	0			11	0			11	0				
		12	0			12	1			12	0			12	0				
ตะวันตก	0	13	0	ตะวันตก	1	13	1	ตะวันตก	6	13	6	ตะวันตก	0	13	0	ตะวันตก	0	13	0
ใต้	2	14	0	ใต้	3	14	3	ใต้	22	14	9	ใต้	11	14	5	ใต้	1	14	0
		15	1			15	0			15	6			15	5			15	1
		16	1			16	0			16	7			16	0			16	0
		17	0			17	0			17	0			17	1			17	0
รวม	29	รวม	29	รวม	76	รวม	76	รวม	220	รวม	220	รวม	69	รวม	69	รวม	18	รวม	18

รวมทั้งหมด 412 แห่ง

### 3. แผน-ผลการบริหารจัดการน้ำฤดูฝน ปี 2565 (ข้อมูล ณ วันที่ 21 ก.ค.65)

**ทั่วประเทศ** ปริมาณน้ำต้นทุน ณ วันที่ 1 พฤษภาคม 2565 จำนวน 20,149 ล้าน ลบ.ม. วางแผนจัดสรรน้ำจำนวน 32,313 ล้าน ลบ.ม. (น้ำชลประทาน 14,831 ล้าน ลบ.ม. และน้ำฝน 17,482 ล้าน ลบ.ม.)

**ลุ่มน้ำเจ้าพระยา** ปริมาณน้ำต้นทุน ณ วันที่ 1 พฤษภาคม 2565 จำนวน 3,511 ล้าน ลบ.ม. วางแผนจัดสรรน้ำจำนวน 12,317 ล้าน ลบ.ม. (น้ำชลประทาน 4,000 ล้าน ลบ.ม. และน้ำฝน 8,335 ล้าน ลบ.ม.)

**ลุ่มน้ำแม่กลอง** ปริมาณน้ำต้นทุน ณ วันที่ 1 กรกฎาคม 2565 จำนวน 5,344 ล้าน ลบ.ม. วางแผนจัดสรรน้ำจำนวน 4,826 ล้าน ลบ.ม. (น้ำชลประทาน 4,000 ล้าน ลบ.ม. และน้ำฝน 826 ล้าน ลบ.ม.)

ลุ่มน้ำ	แผนความต้องการน้ำชลประทาน (ล้าน ลบ.ม.)	ผลจัดสรรน้ำ (ล้าน ลบ.ม.)	คงเหลือ (ล้าน ลบ.ม.)
ทั่วประเทศ (1 พ.ค. - 31 ต.ค.65)	14,831	11,590 (78%)	3,241 (22%)
เจ้าพระยา (4 เขื่อน) (1 พ.ค. - 31 ต.ค.65)	4,000	2,646 (66%)	1,354 (34%)
แม่กลอง (2 เขื่อน) (1 ก.ค. - 31 ต.ค.65)	4,000	712 (18%)	3,288 (82%)

### 4. การเพาะปลูก (ข้อมูล ณ วันที่ 20 ก.ค. 65)

#### ● การเพาะปลูกข้าวนาปี 2565

- ทั่วประเทศ แผนเพาะปลูก 16.83 ล้านไร่ **เพาะปลูกแล้ว 13.20 ล้านไร่** คิดเป็นร้อยละ 78 ของแผนฯ
- ลุ่มน้ำเจ้าพระยา แผนเพาะปลูก 8.05 ล้านไร่ **เพาะปลูก 7.01 ล้านไร่** คิดเป็นร้อยละ 87 ของแผนฯ
- ลุ่มน้ำแม่กลอง แผนเพาะปลูก 0.89 ล้านไร่ **เพาะปลูก 0.27 ล้านไร่** คิดเป็นร้อยละ 30 ของแผนฯ

## 5. วิเคราะห์สถานการณ์

### 5.1 คาดการณ์ปริมาณฝนจากแบบจำลองบรรยากาศจากกรมอุตุนิยมวิทยา (3 วันล่วงหน้า)

- วันที่ 21 ก.ค. 65 (21 ก.ค. 65 เวลา 07.00 น. – 22 ก.ค. 65 เวลา 07.00 น.) มีฝนตกปานกลาง (10.1-35.0 มม.) บริเวณพื้นที่ ภาคกลาง และพื้นที่ จ.ชุมพร จ.สุราษฎร์ธานี จ.พังงา และ จ.นครศรีธรรมราช มีฝนตกหนัก (35.1-90 มม.) บริเวณพื้นที่ ภาคเหนือ ภาคตะวันออกเฉียงเหนือ ภาคตะวันออก ภาคตะวันตก และพื้นที่ จ.กำแพงเพชร จ.เพชรบูรณ์ จ.สระบุรี จ.นครนายก และ จ.ระนอง มีฝนตกหนักมาก (มากกว่า 90 มม.) บริเวณพื้นที่ จ.แม่ฮ่องสอน จ.ตาก จ.เชียงใหม่ จ.น่าน จ.แพร่ จ.เลย จ.อุดรธานี จ.หนองคาย จ.บึงกาฬ จ.ขอนแก่น จ.มหาสารคาม จ.ร้อยเอ็ด จ.มุกดาหาร จ.สุรินทร์ จ.ปราจีนบุรี จ.จันทบุรี และ จ.ตราด

- วันที่ 22 ก.ค. 65 (22 ก.ค. 65 เวลา 07.00 น. – 23 ก.ค. 65 เวลา 07.00 น.) มีฝนตกปานกลาง (10.1-35.0 มม.) บริเวณพื้นที่ ภาคตะวันออกเฉียงเหนือ ภาคกลาง ภาคตะวันออก ภาคตะวันตก และพื้นที่ จ.ชุมพร จ.ระนอง จ.สุราษฎร์ธานี จ.นครศรีธรรมราช จ.พังงา จ.สงขลา จ.ปัตตานี จ.ยะลา และ จ.นราธิวาส มีฝนตกหนัก (35.1-90 มม.) บริเวณพื้นที่ ภาคเหนือ ภาคตะวันออก และพื้นที่ จ.เลย จ.อุดรธานี จ.หนองคาย จ.บึงกาฬ จ.ชัยภูมิ จ.ขอนแก่น จ.หนองบัวลำภู จ.กาฬสินธุ์ จ.สกลนคร จ.นครพนม จ.มุกดาหาร จ.นครราชสีมา จ.อุบลราชธานี จ.สุโขทัย จ.พิษณุโลก จ.ตาก จ.เพชรบูรณ์ จ.ลพบุรี จ.สระบุรี จ.อ่างทอง จ.พระนครศรีอยุธยา จ.นครนายก จ.นนทบุรี จ.ปทุมธานี กรุงเทพมหานคร จ.สมุทรปราการ และ จ.ประจวบคีรีขันธ์

- วันที่ 23 ก.ค. 65 (23 ก.ค. 65 เวลา 07.00 น. – 24 ก.ค. 65 เวลา 07.00 น.) มีฝนตกปานกลาง (10.1-35.0 มม.) บริเวณพื้นที่ จ.แม่ฮ่องสอน จ.เชียงใหม่ จ.เชียงราย จ.ลำพูน จ.ลำปาง จ.พะเยา จ.แพร่ จ.น่าน จ.เลย จ.อุดรธานี จ.หนองคาย จ.บึงกาฬ จ.สกลนคร จ.นครพนม จ.ชัยภูมิ จ.กาฬสินธุ์ จ.มุกดาหาร จ.มหาสารคาม จ.ร้อยเอ็ด จ.อำนาจเจริญ จ.บุรีรัมย์ จ.สุรินทร์ จ.อุบลราชธานี จ.สุโขทัย จ.พิษณุโลก จ.เพชรบูรณ์ จ.กำแพงเพชร จ.นครสวรรค์ จ.อุทัยธานี จ.ชัยนาท จ.สิงห์บุรี จ.อ่างทอง จ.ลพบุรี จ.สระบุรี จ.สุพรรณบุรี จ.พระนครศรีอยุธยา จ.นครปฐม จ.ปทุมธานี จ.ตาก จ.กาญจนบุรี จ.ราชบุรี จ.เพชรบุรี จ.ประจวบคีรีขันธ์ จ.ชุมพร จ.สุราษฎร์ธานี และ จ.นครศรีธรรมราช

### 5.2 คาดการณ์ปริมาณน้ำ (วันที่ 22 ก.ค. 65)

คาดการณ์ปริมาณน้ำไหลผ่านลุ่มน้ำปิงที่สถานี P.17 อ.บรรพตพิสัย จ.นครสวรรค์ จะมีปริมาณน้ำไหลผ่าน 101.00 ลบ.ม./วินาที **มีแนวโน้มลดลง** ลุ่มน้ำน่านที่สถานี N.67 อ.ชุมแสง จ.นครสวรรค์ จะมีปริมาณน้ำไหลผ่าน 299.00 ลบ.ม./วินาที **มีแนวโน้มเพิ่มขึ้น** โดยจะทำให้ในลุ่มน้ำเจ้าพระยาที่สถานี C.2 อ.เมืองนครสวรรค์ จ.นครสวรรค์ จะมีปริมาณน้ำไหลผ่าน 486.00 ลบ.ม./วินาที **มีแนวโน้มลดลง**

## 6. รายงานสถานการณ์ค่าความเค็ม (ข้อมูล วันที่ 21 ก.ค. 65 เวลา 07:00 น.)

แม่น้ำ	สถานีเฝ้าระวัง	เกณฑ์เฝ้าระวัง (กรัม/ลิตร)	ค่าความเค็ม (กรัม/ลิตร)
เจ้าพระยา	ประปาสำแล	0.25	0.18 (ปกติ)
ปราจีน-บางปะกง	บางคาง	2.00	0.09 (ปกติ)
ท่าจีน	ด้านนอกคลองจินดา	0.75	0.24 (ปกติ)
	ด้านในคลองจินดา	0.75	0.27 (ปกติ)
แม่กลอง	ปากคลองดำเนินสะดวก	2.00	0.13 (ปกติ)

## 7. สถานการณ์อุทกภัย

จังหวัดที่ประสบอุทกภัย 1 จังหวัด ได้แก่ **จังหวัดขอนแก่น**

### **สถานการณ์อุทกภัย**

#### 1. จังหวัดขอนแก่น

สาเหตุ เกิดฝนตกหนักในพื้นที่ตั้งแต่วันที่ 13-21 ก.ค.65 ปริมาณฝนสะสม ณ หัวงาน ปตร.พรมเชิญ วัดได้ 41.0 มม. ส่งผลให้ระดับน้ำในลำน้ำเชิญและลำน้ำสาขาเพิ่มสูงขึ้น รวมกับน้ำป่าที่มาจากเทือกเขาน้ำหนาว

สถานการณ์อุทกภัย มีพื้นที่น้ำท่วมรวม **1 อำเภอ** ได้แก่ **อ.ชุมแพ** (เขตโครงการส่งน้ำและบำรุงรักษาพรม – เชิญ) โดยมีน้ำท่วมขังพื้นที่การเกษตร ต.โนนอุดม ประมาณ 320 ไร่ ระดับน้ำสูงประมาณ 0.30-0.70 เมตร **แนวโน้มสถานการณ์** (06.00 น.)

ระดับน้ำมีแนวโน้มทรงตัวและลดลงตามลำดับ ปัจจุบันมีฝนเล็กน้อยและสถานการณ์น้ำในลำน้ำมีระดับทรงตัว คาดว่าจะกลับเข้าสู่ภาวะปกติในไม่ช้า หากไม่มีฝนในพื้นที่เพิ่ม

- สถานีวัดน้ำท่า E.85 อ.ชุมแพ จ.ขอนแก่น ระดับน้ำ 4.83 ม.รสม. ต่ำกว่าตลิ่ง -0.37ม. (ระดับตลิ่ง 5.20 ม.) ปริมาณน้ำ 21.17 ลบ.ม./วินาที (ความจุลำน้ำ 44 ลบ.ม./วินาที) **แนวโน้มเพิ่มขึ้น**

**การช่วยเหลือและบริหารจัดการน้ำในพื้นที่**

โครงการส่งน้ำและบำรุงรักษาพรม – เชิญ สำนักงานชลประทานที่ 6 มอบหมายเจ้าหน้าที่ ฝ่าระวังในพื้นที่เสี่ยงภัยอย่างใกล้ชิด